

Socialdemokraterna
1999-02-22

Analys av 1998 års val -

rapport från socialdemokraternas valanalysgrupp

Innehållsförteckning:

Inledning	s. 3
Kapitel 1 Valresultatet i korthet	s. 4
Kapitel 2 Sammanfattande slutsatser och rekommendationer	s. 7
Kapitel 3 Analys av valresultatet	s. 19
3.1 Tillväxt och rättvisa	
3.2 Neds kärningarna i välfärdssystemen och de offentliga verksamheterna	
3.3 Arbetslösheten	
3.4 Det nya hotet från vänster	
3.5 Den facklig-politiska samverkan	
3.6 Valmanifestet	
3.7 Valrörelsen	
3.8 Personval	
Kapitel 4 Strukturella förändringar med påverkan på valdeltagande och valresultat	s.
4.1 Politikens legitimitet	
4.2 Kommunikationen inom partiet och med väljarna	
4.3 Strukturuomvandlingen av arbetslivet	
4.4 Demografiska faktorer	
Kapitel 5 Våra politiska motståndare	s.
Kapitel 6 Väljarnas viktigaste frågor	s.
Kapitel 7 Politiskt skeende under 90-talet	s.
Bilagor:	
Bilaga 1 Valresultatet i siffror	s.

Inledning

Den socialdemokratiska partistyrelsen beslutade den 25 september 1998 att tillsätta en arbetsgrupp för att analysera 1998 års val. Till ordförande i gruppen utsågs Thomas Östros och därutöver har gruppen bestått av Ilmar Reepalu, Mohammed Issa, Elvy Söderström, Olle Ludvigsson, Anna Berger-Kettner, Cinnika Beimning och Britt Bohlin. Gruppen har till sin hjälp haft ett sekretariat som har bestått av Nicklas Källebring, Stefan Gullberg och Erik Nilsson.

Att analysera ett val låter sig egentligen inte göras. När man fördjupar sig i det statistiska underlagsmaterialet blir det snart uppenbart att resultatet beror av så många faktorer och tendenser att en entydig och objektiv bild inte kan tecknas. Vi har i denna rapport försökt att göra en någorlunda värderingsfri redovisning av valresultatet och av det politiska skeende som föregick valet. Vi har talat med forskare, partimedlemmar, fackliga representanter och inspirerats av den valanalys som gjordes efter valet 1991 av partiet.

I kapitel 3 och 4 återfinns gruppens subjektiva analyser, dels av de strukturella förändringar som har långsiktig betydelse för valresultatet och dels av de mer konkreta förklaringar som kan finnas för 1998 års valresultat. I kapitel 2 finns gruppens sammanfattande slutsatser och funderingar inför framtiden. Dessa slutsatser överlämnas härmed till partistyrelsen.

Valanalysgruppen i februari 1999

Thomas Östros

Ilmar Reepalu Mohammed Issa Elvy Söderström Britt Bohlin

Anna Berger-Kettner Olle Ludvigsson Cinnika Beimning

Kapitel 1 Valresultat

1.1 Resultatet

Utgången av riksdagsvalet 1998 är unikt på många sätt. Två partier – centerpartiet och folkpartiet gör sina sämsta val sedan respektive partis bildande, socialdemokraterna sitt sämsta val sedan demokratins genombrott i början på 20-talet. Samtidigt går två partier fram kraftigt. Vänsterpartiet fördubblar nästan sitt resultat och kristdemokraterna är inte långt ifrån att göra ett tre gånger högre resultat i årets val än vad man gjorde 1994. Moderaterna gör en liten procentuell framgång men räknat i antal väljare går man bakåt. Miljöpartiet hankar sig kvar i riksdagen med ett resultat strax ovanför spärren.

Trots blygsamma flöden över blockgränserna har antalet partibytare varit rekordstort under mandatperioden. Många väljare valde att stanna hemma på valdagen och soffan är nu Sveriges tredje största ”parti”. Valdeltagandet blev det lägsta sedan slutet på 1950-talet.

I detta inledande kapitel av analysgruppens rapport redovisas resultaten för riksdagsvalet, valdeltagandet samt några uppgifter kring personvalet. I appendix återfinns fler sifferuppgifter för den intresserade. I senare kapitel av analysgruppens rapport återkommer vi med analyser av valresultaten och de förklaringar vi ser till vårt eget, låga, resultat.

Resultat vid riksdagsvalen 1994 och 1998.

	M	C	Fp	Kd	S	V	Mp	Övr
1994	22,4	7,7	7,2	4,1	45,3	6,2	5,0	2,2
1998	22,9	5,1	4,7	11,8	36,4	12,0	4,5	2,6
+/-	+0,5	-2,6	-2,5	+7,7	-8,9	+5,8	-0,5	+0,4

Moderaterna och miljöpartiet tappar vardera ca 40 000 väljare mellan valen 1994 och 1998, både Folkpartiet och Centerpartiet tappar något mer än 150 000 väljare var, störst tapp har socialdemokraterna som förlorar nästan 600 000 väljare. Vänsterpartiet vinner nästan 290 000 nya väljare, mest vinner Kristdemokraterna som fångar 390 000 nya väljare.

Partiernas resultat vid riksdagsvalen 1994 och 1998

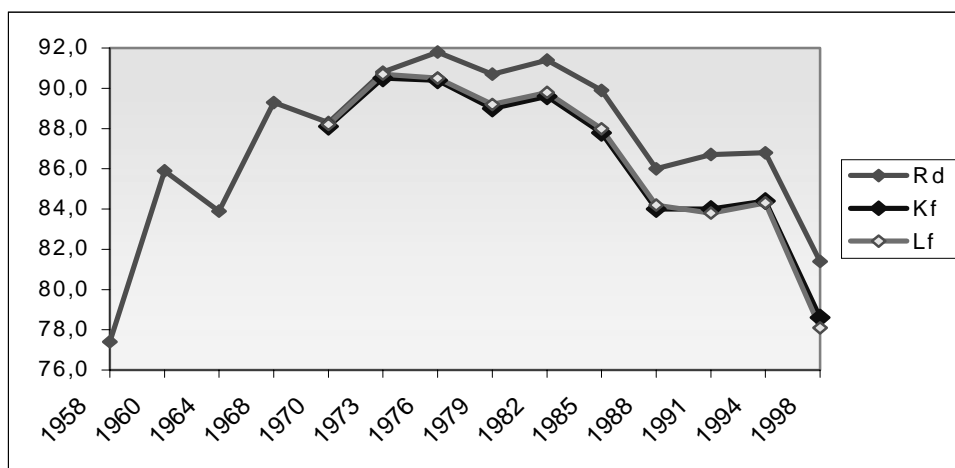
1.2 Valdeltagandet

Valen 1998 var på många sätt en stor besvikelse. Inte nog med att det socialdemokratiska partiet gör ett av sina sämsta val någonsin utan valdeltagandet blev samtidigt det lägsta på nästan 40 år i riksdagsvalet. Valdeltagandet stod på topp i valet 1976 då 91,8% röstade i riksdagsvalet. Sedan dess har valdeltagandet sjunkit med mer än 10 procentenheter. I riksdagsvalet 1994 var

valdeltagandet 86,8 %, 1998 stannade det vid 81,4 %. I väljare räknat röstade 5 640 393 1994 . Motsvarande siffra 1998 var 5 374 588. Det innebär att antalet röstande väljare minskade med 265 805 samtidigt som antalet röstberättigade väljare ökade med 106 764.

Samma oroande utveckling gäller deltagandet i valen till kommun- och landstingsfullmäktige.

Valdeltagande i riksdagsvalen 1958-1998, kommun- och landstingsval 1970-1998 (%).



I kommunvalen 1994 var valdeltagandet 84,4 %. 1998 sjönk det till 78,6, vilket innebär en minskning med 5,8 procentenheter. I personer räknat röstade 5 710 572 1994 och 1998 5 396 102, en minskning med 314 470 röstande väljare. I Landstingsvalen 1998 röstade 78,1 %, 1994 var valdeltagandet 84,3 %, i väljare motsvarade det 1994 5 215 568 och 1998 5 330 147.

1.3 Personvalet

1.3 Personvalet

1998 års val var det första kommun- landstings- och riksdagsvalet i vilket personval tillämpades i full skala. I 1994 års val genomfördes en försöksverksamhet i fyra kommuner och vid EU-valet 1995 tillämpades personval, men det kan knappast jämföras med omfattningen i årets val.

Spärren för att personvalsrösterna skulle kunna ändra på partiernas listordning sattes till 5 % av partiets röster i kommun- och landstingsval och till 8 % i riksdagsvalet.

Av de som i riksdagsvalet röstade på något av de partier som tog mandat i riksdagen, personröstade 1 533 705 personer. Det motsvarar 29,9%. Vid denna rapportens skrivande saknades fortfarande fullständiga statistiska sammanställningar av personvalets utfall i kommuner och landsting. Vi vet dock att i kommunvalet deltog 34,9 % i personvalet. Motsvarande siffra i landstingsvalet var 28,8 %.

I valet till riksdagen krävdes 8 % av partiets röster i den berörda valkretsen för att en person skulle gå om den kandidatlista som partiet hade satt upp. Om flera personer klarade denna spärr avgjorde självklart antalet personröster den inbördes ordningen bland dessa kandidater. Vissa kandidater klarade visserligen personvalsspärren, men eftersom partiet i fråga inte tog något mandat i den valkretsen kunde givetvis inte kandidaten ta någon riksdagsplats.

Sammanfattningsvis lyckades 140 kandidater klara spärren varav 86 tog plats i riksdagen. Av dessa var det 14 kandidater som inte hade fått plats genom sin placering på partiets lista.

Man kan säga att personvalsgenomslaget i riksdagsvalet är märkbart, men inte omskakande i den meningen att riksdagens sammansättning ser helt annorlunda ut än om ett traditionellt listval skulle ha genomförts.

Kapitel 2

Sammanfattande slutsatser och rekommendationer

Socialdemokraterna fick 36,4 % av rösterna i riksdagsvalet 1998 och därmed gör vi vårt sämsta val sedan den allmänna rösträtten infördes. Den omedelbara slutsatsen av detta är naturligtvis att valet var en katastrof. Å andra sidan finns det få partier i den demokratiska världen som inom ramen för ett proportionellt valsysteem når upp till ett sådant resultat. Dessutom sitter vi kvar i regeringsställning, vilket också måste ses som anmärkningsvärt med tanke på regeringen under den gångna mandatperioden genomfört den största budgetsaneringen i modern svensk och internationell historia.

2.1 Den gångna mandatperioden

En snabb exposé över den senaste mandatperioden skulle kunna vara en tillräcklig valanalys för att förklara det dåliga valresultatet. När regeringen tillträder i oktober 1994 lämnas prognoser som visar att svenska staten måste låna 240 miljarder kronor för att klara sina åtaganden. Det ser mycket mörkt ut för Sverige. Snart efter valet lägger regeringen i samarbete med vänsterpartiet fram det första saneringspaketet i riksdagen, innehållande framför allt skattehöjningar. I januari 1995 läggs ytterligare ett paket som framförallt innehåller besparingar såsom sänkt barnbidrag. Sverige är under hela hösten, vintern och våren hårt utsatta för räntehöjningar och kronfall. Tilltron till politikens möjligheter att påverka ett lands öde är mycket lågt. Det är en skakande upplevelse både för politikerna och befolkningen att känna denna maktlöshet. Det verkar som om marknaden har tagit kommandot. Vänsterpartiet visar allt fler tecken på att inte orka med att fatta obekväma beslut. I april sluter regeringen en överenskommelse med centerpartiet om att tillsammans ta sig an uppdraget att återställa förtroendet för Sverige och för politiken. Ett nytt saneringspaket läggs, denna gång bland annat med sänkningar av ersättningsnivåerna i a-kassan och sjuk- och föräldraförsäkringen. LO protesterar mycket skarpt. Under vintern och våren framträder ett antal frågor i vilka spänningarna inom partiet är stora. Det handlar bl.a. om EU-medlemskapet och den kommunala skatteutjämningen. Hösten och vintern 1995 domineras av Ingvar Carlssons annonserade avgång och efterföljande Sahlinaffär. Göran Persson väljs till ny partiordförande i mars 1996. Sommaren 1996 domineras av regeringens förslag till förändrad arbetsrätt. På LO-kongressen kritiserar regeringen mycket hårt. När 1996 går mot sitt slut är socialdemokratin splittrad internt, osams med stora väljargrupper och ännu ser inte medborgarna någon ände på besparingar och skattehöjningar. Det är inte konstigt att socialdemokratin har problem med opinionen.

Våren 1997 ser ekonomin ljusare ut. En lång period av räntenedgång har gett tillbaka lite av framtidstron. De offentliga finanserna blir allt starkare. Politiken kan börja ändra fokus från akut sanering till långsiktigare åtgärder för att stärka tillväxt och rättvisa. Programmet för att stärka vård, skola och omsorg, de s.k. Persson-pengarna startar. Satsningen på Kunskapslyftet och den kraftiga utbyggnaden av högskolorna blir en realitet och visar på partiets framtidsinriktning. Opinionsen börjar vända och en uppgång i opinionsmätningarna inleds. Partikongressen hösten 1997 stärker bilden av ett parti som fokuserar på framtidsfrågor som berör människor. Uttrycket ”vård, skola och omsorg” får allt större genomslag. Opinionsen stärks ytterligare. Förväntningarna om ett riktigt bra valresultat börjar sprida sig bland partimedlemmarna samtidigt som allt fler opinionsbildare börjar ta en socialdemokratisk valseger för given.

En svag avslutning av valrörelsen

I maj 1998 hade socialdemokraterna 40 procents väljarstöd i SCB:s stora väljarunders-

ökning, en nivå som bekräftas av andra opinionsundersökningar under våren. Därefter tappar socialdemokratin kraftigt i väljarstöd. Uppgången i väljarstöd var visserligen stark sedan bottennoteringarna 1997, men många människor var efter en mycket tuff mandatperiod fortfarande i grunden tveksamma inför att lägga sin röst på socialdemokratin. Det gör betydelsen av en stark valrörelse större. När socialdemokraterna sent omsider inleder sin valspurt blir den inte framgångsrik.

Arbetslösheten och sysselsättningen var, vid sidan av kvaliteten i välfärden, den viktigaste valfrågan. Trots att arbetslösheten sjönk kraftigt, sysselsättningen ökade och tillväxten var hög lyckades vi inte med budskapet att Sverige ekonomiskt går åt rätt håll.

De ideologiska skiljelinjerna blev otydliga. Kärnbudskapet, att satsa på vården, skolan och omsorgen, mötte stort gehör från 1997 och framåt. Allt fler människor tog det som ett tydligt tecken på att socialdemokratins kärna, att verka för rättvisa och välfärd, fanns kvar trots åren av budgetsanering. Budskapet var så starkt att alla partier efterhand tog det till sig. Mot slutet av valrörelsen hade alla partier vården, skolan och omsorgen i sitt huvudbudskap. Samtidigt fick socialdemokratiska partiet mycket litet genomslag för de övriga framtidsfrågorna som var av stor vikt. Integrationsfrågorna, omställningen av samhället till ett grönt folkhem, utbyggnaden av högskolan, stimulans av småföretagandet och ökad tillgång till informationsteknik för alla i samhället fick för lite utrymme i partiets valbudskap.

Partiets valbudskap i form av affischer, reklam, trycksaker m m upplevdes heller inte stå i samklang med den valrörelse som bedrevs. Otydliga budskap, tillsynes långt från de viktiga sakfrågor som vi hade behövt lyfta fram, upplevdes inte som ett stöd av valarbetarna.

Sommaren kom inte att präglas av de framtidsfrågor vi hade behövt diskutera, utan dominerades istället av två gamla frågor, IB:s verksamhet och LO:s stöd till socialdemokratiska partiet. Båda frågorna fick stort utrymme och trängde undan annat. Nya avslöjanden av affärer med politiker inblandande, denna gång den sk tvätteriskandalen i Älvsborgs läns landsting, flyttade också medias fokus. När slutsporten av valrörelsen skulle inledas hade vi förlorat det initiativ som präglat debatten från 1997 och framåt.

Trots det valmanifest som presenterades 20 augusti så lyfter varken valrörelse eller opinionsciffror för vår del. Valresultatet hamnar snarare under än över opinionsmätningarna innan valrörelsen.

2.2 Vilka ambitioner bör socialdemokratin ha?

Vår besvikelse över valresultatet måste ses i ljuset av den unika position som socialdemokratin har haft i svensk politik under 1900-talet. Sedan 1932 har vi innehaft regeringsmakten i 57 år, endast avbrutet av två borgerliga regeringsperioder på sammanlagt nio år. I samtliga val sedan andra världskriget har s fått mellan 40 och 50 % av rösterna, utom 1944 och 1968 då vi fick mer än 50 % av rösterna och år 1991 och nu senast år 1998 då vi fick strax under 40 %.

Frågan är vilka ambitioner vi socialdemokrater har för framtiden. Kan vi nöja oss med att ha ca 35 % av rösterna, men ändå spela den dominerande politiska rollen genom en samverkan med andra partier? Eller är målet att återkomma till nivån kring 45 %? Det allvarliga med 1998 års val var att samtidigt som s var den största förloraren så dominerades valet helt av de klassiska socialdemokratiska frågorna. Valets båda vinnare v och kd bjöd närmast över varandra i försvaret av det starka välfärdssamhället. Vård, skola och omsorg blev slagorden för alla partier. I och med att valet resulterade i en klar majoritet för de icke-borgerliga partierna fanns det i praktiken inget

alternativ till en socialdemokratisk regering. Vänsterblocket i svensk politik fortsätter att locka drygt 50 % av väljarna - skillnaden är bara att väljarna nu fördelar sig på tre partier.

Om man resonerar på det sättet så kan man dra slutsatsen att det räcker med 35 % för att vi skall kunna föra en bra socialdemokratisk politik. Men valanalysgruppen delar inte den slutsatsen. Även om vi ligger nära varandra i många politiska sakfrågor, finns det stora skillnader, främst i synen på tillväxtfrågorna och i synen på det internationella samarbetet, t.ex. EU-politiken och försvars- och säkerhetspolitiken.

Sverige behöver också en stark regering. De borgerliga åren med bräckliga koalitionsregeringar förskräcker. Om vi socialdemokrater inte kan ta tillbaka vår helt dominerande roll riskerar vi att få lika stora problem att skapa starka regeringar som de borgerliga partierna har haft. Även om ett stort parti med nödvändighet måste hantera stora inre spänningar, så är det att föredra framför spänningarna mellan olika partier i en regering. Socialdemokraternas mål bör därför vara att åter etablera oss på en nivå kring 45 % av rösterna. Det långsiktiga målet bör vara en socialdemokratisk regering med egen majoritet i riksdagen.

Med denna ambition som utgångspunkt kan vi slå fast att 1998 års val innebar ett stort misslyckande för det socialdemokratiska partiet. Valanalysgruppens uppgift har varit att förklara varför det gick som det gick. Låt oss med en gång erkänna att vi inte har varit mäktiga denna uppgift. Valresultatet beror av så många samspelande faktorer att det är omöjligt att ge en fullständig förklaring. Vi har istället sett det som vår uppgift att utifrån det analysmaterial som vi har samlat in och utifrån våra egna subjektiva bedömningar lyfta fram ett antal frågor som borde diskuteras vidare i partiet. Några av dessa frågor handlar om partiets och regeringens agerande under mandatperioden, medan andra handlar om strukturella förändringar i det svenska samhället som vi som parti måste hantera på ett eller annat sätt.

I kapitel 3 får vi en diskussion om hur partiet klarade själva valrörelsen. Vi konstaterar att en hel del misstag gjordes som säkert påverkade valresultatet i negativ riktning. Analysgruppen menar dock att de huvudsakliga orsakerna till resultatet måste sökas på annat håll. Det handlar om mer grundläggande brister, både av organisatorisk karaktär och av politisk. I detta kapitel lyfter vi fram de enligt vår mening viktigaste frågorna för partiet att diskutera om vi skall kunna återta de 9 procentenheter som vi förlorade i 1998 års val.

2.3 Organisatoriska frågor

Återupprätta tilltron till demokratin

Den representativa demokratin i Sverige befinner sig i svårigheter. Valdeltagandet har sjunkit med tio procentenheter mellan 1982 och 1998. I en undersökning från demokratiinstitutet i Sundsvall svarade 70 % av de tillfrågade medborgarna att politiker var en helt annan sort än vanliga människor. I SNS demokratiråds undersökningar anger allt färre att deltagande i de allmänna valen är ett effektivt sätt att påverka sin egen verklighet.

Denna kris borde vara gemensam för alla politiska partier. Men problemet är störst för socialdemokratin, med tanke på vår demokratisyn. Vi anser att vi skall ta strid för en deltagardemokratisk syn som bygger på medborgare som är beredda på att i sin vardag delta i samhällsbygget. I vår demokratisyn är det möjligt att förena en lång rad sätt att påverka; dels genom valmöjligheter i den offentliga verksamheten, men också i form av direkt brukarinflytande, i form av dialog med de politiska beslutsfattarna och självklart som väljare i de allmänna valen. Alternativet till att utveckla demokratin på det sättet är enligt vår mening att plånboken blir det avgörande maktmedlet, vilket egentligen är högerkrafternas långsiktiga mål.

Därför måste det socialdemokratiska partiet försöka att på alla tänkbara sätt förnya och förstärka det demokratiska arbetet. Vi måste höja politikens legitimitet och engagera fler i det politiska arbetet.

I princip kan detta ske på två sätt:

För det första måste den förda politiken vara ärlig och tydlig. Väljarna måste få en rimlig verklighetsuppfattning, så att vi varken svartmålar när vi är i opposition eller skönmålar när vi är i majoritet. Vi återkommer till detta resonemang i nedanstående avsnitt om politikens inriktning

För det andra måste det politiska arbetet i högre utsträckning präglas av dialog, både gentemot partimedlemmarna men också ut mot medborgarna. Det finns inga genvägar. Politik handlar om en väldig mängd möten mellan människor. Ett problem är bara att det lätt blir så att de flesta mötena sker inom partiet istället för utåt mot medborgare och väljare. Det är tusentals vardagliga diskussioner med föräldrar i förskola och skola, miljögrupper, föreningar av allsköns slag, brukare i vård och omsorg och enskilda medborgare som politiken kan föras framåt. Analysgruppen menar att partiet här står inför ett vägval; skall vi utvecklas till ett kampanjparti eller skall vi försöka stärka vår ställning som ett folkrörelseparti. I det moderna samhället måste givetvis alla partier använda sig av media som ett instrument att kommunicera med medborgarna, men vi menar att det måste finnas en balans mellan det medialt, kampanj-inriktade arbetssättet och folkrörelseprincipen. *Vi menar att dialogen med medborgarna måste formas mer utifrån behovet av kvalitet än av kvantitet.* Vi har en tendens att se möten med några få medborgare som bortkastade ur politisk synvinkel – eftersom vi inte kunnat övertyga så många. Vi glömmer att mötet i mindre grupper ofta innehåller helt andra kvalitéer – dels kan vi på ett bättre sätt förklara varför vi gör som vi gör – men inte minst kan vi som politiska företrädare lära oss oerhört mycket av att samtala i lugn och ro med människor med olika erfarenheter och bakgrunder. Vi menar att om partiets företrädare är trygga i sin grundläggande ideologi så kan man mycket lättare ta till sig nya idéer för konkreta lösningar på framtidens problem. Vi behöver många socialdemokratiska företrädare som kan delta i sådana demokratiska samtal där man både tar och ger. Den klassiska organisationen med arbetsplatsombud kan här tjäna som föredöme, även om dessa nyckelpersoner måste finnas i fler sammanhang än bara på arbetsplatserna. Vi måste t.ex. ha företrädare som åtnjuter hög legitimitet i olika invandrargrupper, i idrottsrörelsen, i kulturlivet eller i olika ungdomskulturer. Genom att själv vara sprungen ur en viss grupp med en viss erfarenhet har sådana nyckelpersoner mycket lättare att kunna relatera politiska frågor till en vardag som medlemmarna i gruppen känner igen.

Analysgruppen föreslår därför att partiorganisationen både centralt och lokalt under den kommande mandatperioden ägnar stor kraft åt följande uppgifter:

- gör medlemskapet i partiet något värt genom att se till att partimedlemmar ges möjlighet att vara delaktiga i forandet av större beslut om politikens långsiktiga inriktning.
- uppmuntra att partiet därutöver måste utveckla kanaler för utåtriktad dialog utanför partiets egna led. För att vi skall kunna utvecklas krävs mer kontakter både med föreningar och enskilda personer utanför vårt eget parti.
- uppmuntra en utveckling där partiaktiviteter och partiföreningar kan se väldigt olika ut.
- uppmuntra lokala valrörelser som inte följer centrala mallar, 1998 års valrörelse var allt för centraliserad och likartad trots de olika förutsättningarna på olika platser
- verka för att fler förtroendeuppdrag tillkommer och se till att de befintliga uppdragen sprids till fler personer.
- hitta nya forum för demokratiska samtal vid sidan av medierna – människa till människa.
- partiet måste vara synligt bland, och organisera dem som har tappat tilltron till politiken

- partiet måste sluta att i alla sammanhang betrakta sig som företrädare för den offentliga apparaten i form av statliga och kommunala förvaltningar och istället anamma uppgiften att vara företrädare för väljarna

Ett konkret uppdrag till partistyrelsen bör vara att initiera idéutbyte och erfarenhetsspridning mellan lokala partiorganisationer. Det finns en lång rad goda exempel på nya arbetssätt som tyvärr inte fått den spridning som de förtjänar.

Sluta missbruka förtroende

Det räcker inte att 99,9 % av våra förtroendevalda sköter sina uppdrag på ett oklanderligt sätt. Maktmissbruk eller fiffel bland politiker innebär en katastrofal förlust av legitimitet för politiken och för vårt parti. Symbolvärdet i att de folkvalda föregår med gott exempel kan inte överskattas. Vårt parti har i detta val lidit stor skada av de skandaler som har avslöjats under mandatperioden.

Maktmissbruket förstärker de tendenser till ökat förakt och avståndstagande gentemot politiker som redan är starka. Många väljare uppfattar politiker som en egen klass vars intressen står emot folkets, istället för att politikerna avspeglar de motsättningar som finns mellan olika grupper i befolkningen.

Om vi skall kunna återupprätta förtroendet för demokratin och politiken får helt enkelt inte fusk eller maktmissbruk förekomma i framtiden.

Därför måste partiet:

- ständigt föra en intern diskussion med de förtroendevalda om deras ansvar och skyldigheter.
- införa rutiner för uppföljning och kontroll inom partiet som minimerar risken för maktmissbruk.
- verka för att kommuner och landsting tar fram tydliga riktlinjer för vilka skyldigheter och rättigheter de förtroendevalda har.

Personvalet måste skötas bättre

Analysgruppen menar att personvalet har visat sig ha både negativa och positiva effekter. För att vi på bästa sätt skall kunna förstärka de positiva och minimera de negativa måste partiet lära sig att hantera personvalet bättre till nästa gång. Vi anser att poängen med personvalet främst är möjligheten att ge politiken ett ansikte. De förtroendevalda är alltför ofta anonyma och de uppfattas inte som vanliga människor som lever sitt liv i samma vardag som dem som de företräder. Därför måste partiet:

- utvärdera och utveckla de befintliga riktlinjerna för hur stödet till kandidaterna skall finansieras och organiseras
- klargöra vilken frihet personvalskandidaterna har att driva frågor utöver partilinjerna och hur de i så fall skall agera i sina förtroendeuppdrag
- se till att personvalskampanjer inte leder till uppslitande konflikter mellan partikamrater – utan att de kan samarbeta på ett bra sätt efter valet
- redan under våren 1999 börja arbetet med att profilera våra förtroendevalda i alla kommuner och stadsdelar i syfte att så småningom ta fram personliga kandidatplaner inför kommande val

Valmanifestet måste diskuteras internt innan det presenteras för massmedia

Analysgruppen är kritisk mot hanteringen av 1998 års valmanifest. Det är ett exempel på en generell brist på intern diskussion som har föregått flera beslut under budgetsaneringsperioden. Årets valrörelse präglades i alltför hög grad av att valarbetarna väntade på valmanifestet som om det var den frälsarkrans som skulle rädda partiet. Förväntningarna på manifestet var överdrivna och det kom dessutom i ett alltför sent skede av valrörelsen.

Under saneringstiden fanns inte utrymmet att föra dialogen, snabba beslut tvingades fram av marknaden. Nu är den ekonomiska situationen annorlunda, vilket ger goda möjligheter att ändra partiets arbetssätt. Samtidigt som det naturligtvis måste finnas ett utrymme för den centrala partiledningen att ta snabba initiativ och reagera på omvärldsförändringar så måste partiorganisationen internt få diskutera den långsiktiga politiska inriktningen innan förslagen presenteras för massmedia. Det handlar om att upprätthålla förtroendet internt i organisationen. Risken är annars stor att förslag som borde vara trumfkort för partiet blir kvarstenar om halsen eftersom de lokala partiföreträdarna inte känner sig delaktiga och inte kan försvara partiledningens utspel. Förslaget om maxtaxa i barnomsorgen är ett tydligt exempel på detta. Analysgruppen anser att förslaget i sak var i stort sett bra men att den föregående processen och presentationen av förslaget inte var tillfredsställande. Förslag av den karaktären måste föregås av en bred diskussion i partiorganisationen innan det presenteras för media. Exemplet maxtaxan kan ses som en illustration av vårt resonemang ovan om att partiet i balansen mellan att vara ett kampanjparti och ett folkrörelseparti i allt för hög utsträckning blivit det förstnämnda.

Inför nästa val måste partiet därför:

- se till att förslag som framförs i valrörelsen är väl diskuterade och utredda inom partiet innan de presenteras för massmedia
- om valmanifestet skall publiceras så nära valet måste annat material tas fram i ett tidigare skede och dessutom bör förväntningarna på manifestet tonas ned.

Vi måste ha en sansad dialog mellan fack och parti under hela mandatperioden

Spänningarna mellan den politiska och fackliga grenen av arbetarrörelsen har tidvis varit mycket stora under mandatperioden. Det finns anledning för både det socialdemokratiska partiet och LO att dra lärdomar av detta. Samtidigt som facket och partiet har olika roller och olika uppdrag måste man arbeta fram en samsyn kring de långsiktiga och strategiska frågorna. Om det hätska tonläget från den gångna mandatperioden upprepas finns det en betydande risk att valskolket ökar ytterligare bland LO-medlemmarna och att partiet förlorar regeringsmakten. Det engelska labourpartiets ledare Tony Blair valde att formulera dilemmat på detta vis vid deras partikongress 1998:

” Valet står inte mellan den labourregering som ni (facket) tycker är perfekt och den labourregering som kan vinna valet. Valet står mellan den labourregering som kan vinna valet och en högerregering.”

Såväl partiet som LO kan idag konstatera att det var ett högt pris som bägge parter fick betala för det hårda tonläget i början av mandatperioden. Valdeltagandet bland LO-medlemmar sjönk kraftigt och i riksdagen räcker det inte ens med stöd från vänsterpartiet för att bilda majoriteter. I flera kommuner och landsting tog de borgerliga partierna över regeringsansvaret. Det måste därför vara en gemensam uppgift både för LO och för partiet att misstagen från förra mandatperioden inte upprepas.

Vi menar att ett tänkande kring långsiktiga strategiska frågor för fackföreningsrörelsen och partiet är nödvändigt att åstadkomma. Det ökar också möjligheterna att hantera de dagspolitiska kontroverser som med nödvändighet uppträder.

Samtidigt som partiet måste stärka samverkan med LO måste man också finna former för en dialog med övriga fackliga organisationer. Socialdemokratin måste ha ett väljarunderlag som är bredare än LO-grupperna. Vår politik måste attrahera ett brett spektrum av väljare och vi behöver därför en dialog också med tjänstemännens och akademikernas organisationer. Men också – vilket inte är minst viktigt – med grupper som står utanför arbetsmarknaden helt och hållet.

Erfarenheterna från arbetsplatsbesöken i årets valrörelse är mycket blandade. Vi har fått lära oss att vi inte kan ta fackklubbarna som en given ingång in på arbetsplatserna. Vi måste inse att omvärlden har förändrats sedan de dagar då en lojal fackklubb ordnade färdiga arbetsplatsmöten med massor av deltagare. I vissa fall domineras fackklubbarna av vänsterpartister, i andra fall vill man inte ha politiker överhuvudtaget på besök. Den riktiga slutsatsen av detta är inte att vi skall sluta med arbetsplatsbesöken, utan att vi behöver göra dem under hela mandatperioden och att vi måste hitta former för den ömsesidiga dialog som kan göra att förtroendet för demokratin kan återupprättas.

Partiledningen och LO-ledningen måste:

- arbeta fram en samsyn i de strategiska långsiktiga frågorna
- i de enskilda sakfrågor där man inte kan komma överens måste dialogen mellan fack och parti ändå präglas av ömsesidig respekt för varandras roller.

Partiledningen måste:

- fördjupa dialogen också med tjänstemännens och akademikernas fackliga organisationer
- stimulera partiorganisationen till kontinuerliga arbetsplatsbesök under hela mandatperioden – inte endast i valrörelsen

2.4 Politisk inriktning

Vi måste beskriva verkligheten som den är och låta politiken utgå från människors vardag

En del av den besvikelse som väljarna gav uttryck för beror på vår oförmåga att beskriva verkligheten som den är och låta politiken utgå från människors vardag. Den politiska retoriken tenderar till att leva sitt eget liv och när människor inte kan känna igen sig i den så minskar deras tilltro till politiken i allmänhet och till socialdemokratin i synnerhet. En traditionell styrka för vårt parti är att vi har varit jordnära och väl förankrade i vardagen. Våra möjligheter att återta förlorad mark är beroende av vår förmåga att återupprätta denna styrka.

Vi menar att en viktig förklaring till årets valförlust är de förväntningar som byggdes upp under åren i opposition 1991-1994. Vi var inte tillräckligt tydliga med att beskriva de enorma problem som landet stod inför och bidrog därmed till alltför högt uppskrivade förväntningar.

Valmanifestet i augusti 1994 gav medborgarna en mer realistisk bild av de ekonomiska problem vi stod inför. De konkreta besparingar och skattehöjningar som där presenterades, tillsammans med en begäran om ett öppet mandat för att rädda välfärden, gav legitimitet åt den politik som var tvungen att föras under 1994-98. Det var ett nödvändigt besked.

Budskapet inför 1998 var ett annat – det går bättre för Sverige. Budskapet var riktigt på makronivå, för första gången på mycket länge visade svensk samhällsekonomi växtkraft och sysselsättningsökningen var stark. Men budskapet stämde inte överens med den verklighet som många väljare kände till. I vissa delar av Sverige kändes det att ekonomin hade vänt, grannar fick jobb, ungdomar satsade på utbildning. I andra delar av landet syntes ingen ljusning alls. Det finns dessutom ett allmänt eftersläpningsproblem i politikernas dialog med väljarna. Den politiska debatten är oftast som mest intensiv när beslut skall fattas. Genomförandet och effekterna i

vardagen dröjer dock ofta ett år eller rent av längre. Därför kan ett politiskt budskap om beslutade förbättringar kännas som ett hån för den som inte har känt av några förbättringar alls. Vi måste blir bättre på att nyansera vårt budskap. För att långsiktigt bygga upp förtroende behöver vi beskriva både det positiva samtidigt som vi inte räds att lyfta fram det som inte ser så hoppfullt ut. Endast så vinner vi respekt och får därmed också möjligheten att påverka människors egen känsla av framtiden.

Vi ägnar oss ofta åt förenklingar i politiken. Det är visserligen nödvändigt för att pedagogiskt förklara olika saker. Problemet är bara att verkligheten inte är enkel. Den är i allra högsta grad komplicerad. Varje politisk åtgärd har såväl fördelar som nackdelar. Trots detta väljer vi att bara prata om fördelarna om vi står bakom åtgärden eller om nackdelarna om vi är emot. Både politiken och vi som parti skulle nog tjäna på att våga problematisera och att ta väljarna på allvar. Om politikerna inte orkar eller vågar föra komplicerade resonemang så kommer väljarnas besvikelse bara att öka ännu mer framöver.

Vi måste också klara av att koppla de stora frågorna om den ekonomiska politiken, struktur-omvandlingen, internationaliseringen osv. till de nära och vardagliga frågorna såsom oron för jobbet, barnens skolgång eller gamla mormors omsorg. Eftervalsundersökningarna visar tydligt att vi har vunnit respekt för vårt sätt att sköta den ekonomiska politiken, men att vi inte har lyckats koppla samman ekonomin med jobben, skolan, omsorgen.

Tvärtom visar eftervalsundersökningarna att vi tappat oerhört mycket förtroende i fyra av de fem viktigaste frågorna för väljarna; sjukvården, sysselsättningen, skolan och äldreomsorgen.

Så har t.ex. andelen väljare som tycker att vi har den bästa politiken inom sjukvårdsområdet sjunkit från 41 % till 24 %. Inom sysselsättningen har den sjunkit från 49 % till 27%, inom äldreomsorgen från 37 % till 18 % och inom skolområdet har andelen väljare som anser att s har den bästa politiken sjunkit från 31 % till 19 %. Likaså visar FSI:s eftervalsundersökningar att andelen väljare som har uppfattat socialdemokraterna som:

”Omtänksamma” har sjunkit från 35 % till 15%

”Står på de svagas sida” har sjunkit från 55 % till 25 %

”Lyssnande” har sjunkit från 40 % till 20 %

Istället är det andra egenskaper som väljarna tycker är framträdande för s. Andelen väljare som förknippar s med egenskapen att vara:

”Byråkratiskt” – är 60 %

”Myndighetsmaktens parti” – 57 %

”För förbud och kontroller” – 51 %

Vi ser detta som ett klart uttryck för att vår politik av väljarna har uppfattas som enbart inriktad på saneringen av ekonomin, så att vi har tappat greppet om de mjuka värdena som traditionellt förknippas med socialdemokraterna. En ekonomi i balans är en förutsättning för en offensiv välfärdspolitik, i själva verket handlade budgetsaneringen om en kamp för att rädda välfärdssamhället. Men på något sätt blev vi så upptagna av den akuta uppgiften att rädda landets ekonomi att vi glömde att berätta vad vi ville ha den starka ekonomin till.

Det finns anledning att ta till sig kritik för att vårt sätt att uttrycka oss blev väldigt tekniskt och ekonomiskt inriktat och att vi ofta valde att beskriva problemen ur ett helikopterperspektiv, istället för att försöka beskriva politiska frågor ur den enskildes perspektiv. Det är viktigt att socialdemokratins språkbruk även i regeringsställning präglas av empati och solidaritet. Det är också viktigt att vi klarar att vara samhällskritiska – även om vi sitter i regeringen eller i ledningen för en kommun.

Människors verkligheter i Sverige idag ser väldigt olika ut. Vår uppgift måste vara att kunna se, beskriva och formulera en politik som kan omfatta alla dessa olika verkligheter. Det låga valdeltagande i storstädernas fattiga förorter visar att vi inte har lyckats särskilt bra att fånga den verklighet som råder där, eller att visa på att politiken är ett instrument att förändra vardagen för dem som bor i dessa områden.

Partiet måste:

- tala om verkligheten såsom den är – oavsett om vi är i regeringsställning eller i opposition
- koppla de komplicerade och stora frågorna till människors vardagsliv
- försöka beskriva och arbeta med alla de olika verkligheter som finns i vårt land idag
- visa att politiken är ett fungerande medel att påverka vardagen

Rättvisa förutsätter tillväxt och vice versa

Socialdemokratins styrka ligger i vår förmåga att skapa förutsättningar för tillväxt och kombinera det med en stark fördelningspolitik. Trots vändningen i ekonomin med tillväxt och ökande sysselsättning, lyckades vi inte få ett starkt förtroende för vår tillväxtpolitik. Under mandatperiodens budgetsanering tappade vi också tilltro i fråga om vår rättvisepolitik. Vår grundläggande inställning är att rättvisa förutsätter tillväxt och vice versa. Det innebär att vi måste föra ett tvåfrontskrig i svensk politik;

Dels gentemot vänsterpartiet som vill framstå som om de har en mer radikal rättvisepolitik än oss. Samtidigt saknar de i allt väsentligt en politik för tillväxt. Dels gentemot moderaterna som tror att vi måste ha ökade klassklyftor för att kunna få tillväxt i landet. Därför betraktar de en aktiv fördelningspolitik som ett hot mot nationens välstånd.

Vi måste bli bättre på att visa att det finns en tredje väg som innebär att vi både utvecklar en tillväxtpolitik där det svenska näringslivet ges goda möjligheter att utvecklas och blomstra, utan att vi ställer stora grupper av människor utanför samhällsgemenskapen. Vi ser tvärtom att en satsning på de grupper som på olika sätt är marginaliserade är den bästa investeringen för framtiden.

Internationell forskning visar tydligt att stora klyftor mellan fattiga och rika inte gynnar tillväxten. Tvärtom kan sociala och ekonomiska klyftor och motsättningar verka förlamande på ett samhälle. På många sätt är vårt välfärdssamhälle bättre anpassat till det kommande kunskaps-intensiva tjänstesamhället än t.ex. det amerikanska klassamhället.

Socialdemokratin måste nu stimulera debatten kring frågor om rättvisa, tillväxt och den offentliga sektorns finansiering. Partiet behöver föra en levande diskussion om internationaliseringens effekter på skattepolitiken, intresset av att sänka inkomstskatterna, hur vi stimulerar småföretagsamheten och behovet att tillföra mer resurser till den offentliga sektorns verksamheter. Vi måste också diskutera hur vi kan skapa rimliga lönevillkor för de lågbetalda kvinnodominerade yrkesgrupperna i den offentliga sektorn, samtidigt som det finns gränser för hur höga skatter man kan ta ut.

Framtidsinriktad sysselsättnings- och utbildningspolitik.

Analysgruppen anser att det är mycket allvarligt att moderaterna, enligt FSI:s eftervalsundersökning, har gått om socialdemokraterna i förtroende vad avser sysselsättningspolitiken. Målet om full sysselsättning måste kvarstå som ett av de högst prioriterade målen för den socialdemokratiska politiken.

I valet 1998 uppfattades vi inte som ett parti som har framtidens lösningar på arbetsmarknaden. Uppgiften blir här att forma en framtidsinriktad sysselsättningspolitik som fungerar i ett kunskapsintensivt tjänstesamhälle. Det innebär inte att vi skall acceptera den moderata politiken som i princip innebär att det bästa sättet att lösa de problem som strukturomvandlingen medför är att inte göra något alls utom att ta bort de anställdas skydd och trygghet. Sedan sköter marknaden resten. Vi vet att en sådan låt-gå politik för med sig ökade klyftor i samhället och en ökad otrygghet för många löntagare. Vi behöver istället fortsätta utveckla en ekonomisk politik, en utbildningspolitik och en arbetsmarknadspolitik som underlättar strukturomvandlingen av svenskt arbetsliv, men som också ser till att inte stora grupper ställs utanför arbetsmarknaden.

Även om ingen kan säga något säkert om framtidens arbetsmarknad så måste vi ha en uppfattning om vilka förutsättningar som krävs i form av infrastruktur, utbildning etc. Vi måste utveckla ett förhållningssätt till de nya och lösare anställningsformer som har börjat dyka upp på arbetsmarknaden. Vi måste hitta en balans mellan de anställdas behov av trygghet och näringslivets behov av flexibilitet. Vi måste skapa en bra organisation och finansiering för det livslånga lärande som krävs för att hela arbetskraften skall kunna hänga med i de ökande kompetenskraven.

Vi menar att satsningen på Kunskapslyftet och på expansionen av högskolan är något av det mest positiva som socialdemokratin startat under den gångna mandatperioden. Det är viktigt att dessa satsningar följs upp och utvärderas så att vi får en god grund att stå på inför fortsatta satsningar. Genom att satsa ytterligare på en framsynt utbildnings- och kompetensutvecklingspolitik kan vi skapa en positiv framtidsvision för Sverige. Genom att investera i humankapital kan vi både öka förutsättningarna för tillväxt och samtidigt minska klyftorna i samhället mellan de kort- och långtidsutbildade. Utbildningssatsningar kommer att bli allt viktigare för vår fördelningspolitik, liksom för arbetet för en positiv social och etnisk integration.

På de orter i landet där vi genomfört nya etableringar av högre utbildning eller förstärkt de befintliga högskolorna till universitet, t.ex. Malmö, Karlstad, Växjö och Örebro har framtidstron stärkts. Valet 1998 visar också att i de kommuner där socialdemokratin förknippas med den typen av framtidsinvesteringar har förtroendet för vår samlade politik varit relativt stark.

Partiet måste sålunda:

- återta positionen som det parti med störst förtroende inom det sysselsättningspolitiska området
- formulera en framtidsinriktad sysselsättningspolitik som underlättar strukturomvandlingen av arbetslivet samtidigt som vi inte kan acceptera att stora grupper ställs utanför arbetsmarknaden.
- göra fortsatta satsningar på att stärka Sveriges humankapital, dels för att stärka tillväxten och dels för att jämna ut ekonomiska, sociala och kulturella klyftor mellan kort- och långutbildade

Utveckla den socialdemokratiska europapolitiken

Vi tror att många väljare har uppfattat de starka begränsningar som finns för den nationella politikens möjligheter. Vårt beroende av utvecklingen i andra länder är stort och under denna mandatperiod har svenskarna verkligen blivit medvetna om den s.k. marknadens makt över vår utveckling. Socialdemokraterna har inte lyckats visa hur demokratin och de politiska institutionerna skulle kunna mobilisera någon motmakt mot den globaliserade ekonomins krafter. Visserligen har Sverige anslutit sig till den europeiska unionen under

mandatperioden, men ibland kan man få intrycket att det mer berott på att vi varit tvungna och inte för att vi vill upprätta en europeisk demokratisk struktur. När nu alla utom två av EU:s medlemsländer har socialdemokrater i sina regeringar borde det öppna sig ett unikt tillfälle att visa att vi har en socialdemokratisk politik på europainivå som kan anta de nya utmaningar som den internationella ekonomiska utvecklingen ställt oss inför. Vi behöver utveckla vårt politiska tänkande vad avser bl.a. synen på överstatlighet och behovet av modernisering och demokratisering av EU:s institutioner.

Partiet måste sålunda:

- på allvar föra in den europeiska dimensionen i den socialdemokratiska politiken och bidra till en kraftfull och tydlig socialdemokratisk politik på EU-nivå
- ta ställning till ett utvecklat program för den socialdemokratiska europapolitiken på den extra partikongressen år 2000

Utveckla en modern rättvise- och jämställdhetspolitik

En majoritet av det svenska folket vill ha en politik som präglas av solidaritet, rättvisa och jämställdhet mellan könen. Metoderna för att nå dessa mål måste emellertid se annorlunda ut i dag än de gjordes när de stora välfärdsreformerna genomfördes.

Vi måste formulera en rättvisepolitik som syftar till att ge alla människor likvärdiga förutsättningar att forma sina egna liv. Vi måste kunna kombinera ökade krav på individualisering med en fortsatt solidarisk samhällsuppbyggnad. Vi måste ha en progressiv resursfördelning så att de med sämst förutsättningar från början kan kompensera detta och ges reella möjligheter att själva välja sina livsprojekt. Om man talar i bilder kanske man kan säga att vi vill utveckla folkhemmet till en sommaräng där olika arter och individer får möjlighet att växa och utvecklas på sina villkor.

Vi anser att en modern rättvisepolitik i hög utsträckning måste inriktas på utbildning, kultur och på demokratisk delaktighet. Det är först när vi kan jämna ut förutsättningarna inom dessa områden som det finns förutsättningar också för en utjämning av inom det ekonomiska området.

Vi måste forma en modern jämställdhetspolitik som kan motverka de skillnader i makt och lön som finns mellan kvinnor och män. För att göra detta måste vi lösa ekvationen med lönesättning, produktivitet och finansiering av den offentliga sektorns verksamheter.

Partiet måste sålunda:

- anta utmaningen att forma en modern rättvise- och jämställdhetspolitik
- låta denna politik syfta till att frigöra alla människor och ge alla reella möjligheter att välja sina egna livsprojekt
- inrikta rättvisepolitiken mot områden som utbildning, kultur och demokratisk delaktighet
- forma en modern jämställdhetspolitik som innefattar realistiska lösningar för hur skillnader i lön och makt mellan män och kvinnor kan motverkas

Socialdemokratin ett idéparti – med bred förankring i många olika befolkningsgruppers vardag

Som en röd tråd genom denna analys går behovet att förstärka socialdemokratins förankring i människors vardag. Vi menar att partiet måste utvecklas mer i riktning mot ett nyskapande folkrörelseparti och mindre mot ett renodlat kampanjparti. Samtidigt måste vi bli tydligare som idéburet parti för många olika väljargrupper.

Det socialdemokratiska partiet byggdes upp som ett intresseparti för industriarbetarna i det sena 1800-talets industrialisering. När nu arbetslivet förändras snabbt måste vi söka stöd från ett bredare spektrum av väljare. Vi måste vara ett parti både för den arbetslöse flyktinginvandraren från Somalia, den traditionella industriarbetaren och för konsulten i IT-branschen. För att klara detta krävs en politik förankrad i människors intresse och vardag, samtidigt som vi för en livaktig idépolitisk diskussion.

Vårt parti skall vara förankrat i många människors olika vardagar. Det kräver att vi kan tydliggöra socialdemokratins ideologiska kärna. Alltså de värderingar som är oberoende av arbetslivets struktur och som handlar om vår grundläggande syn på människan och på demokratin. Vi måste identifiera vilka ingredienser i välfärdspolitiken som vi vill bära med oss från industrisamhället till kunskapssamhället. Vi måste vara beredda att ompröva konkreta politiska lösningar. Det kan man bara göra om man känner sig trygg i sin ideologiska grundsyn. Därför blir en vitalare socialdemokratisk idédiskussion en förutsättning för den förnyelseprocess som är nödvändig.

Socialdemokratin skall även i framtiden vara ett intresseparti – men den grupp vi representerar blir alltmer sammansatt och de gamla klassdefinitionerna fungerar inte längre. Hur betraktar vi t.ex. alla de kvinnor som är anställda i offentlig sektor. De definierar sig inte alltid själva som arbetare – och det är svårt att använda den klassiska modellen för motsättningen mellan arbete och kapital när arbetsgivarna i detta fall utgörs av socialdemokratiska politiker i stat, landsting och kommuner. Hur betraktar vi de stora grupper som står utanför arbetsmarknaden? Är de arbetare? Hur betraktar vi den invandrare som har startat ett eget företag i servicebranschen för att kunna försörja sig och sin familj? Är han eller hon kapitalist?

Vi måste på ett tydligare sätt bli ett parti som tar tillvara olika gruppers intressen. I huvudsak kommer det att vara grupper som på något sätt är underprivilegierade, eftersom vår ideologi bygger på jämlikhetstanken. Men våra väljare kommer att finnas i en lång rad olika yrkesgrupper. Det kan innefatta allt från egna företagare till arbetslösa. Vi menar också att det är möjligt att attrahera stora medelklassgrupper som vill ha ett väl fungerande välfärdssamhälle, samtidigt som vi fångar upp de grupper som har kommit att bli alltmer marginaliserade i samhället. Alla vinner på att alla deltar i samhällsgemenskapen och ingen ställs utanför.

Om vi vill rikta oss till detta breda spektra av väljare krävs att vi kan bli ett nyskapande folkrörelseparti. Det handlar inte om att försöka skapa nya folkrörelsejättar som Kooperationen eller Hyresgäströrelsen, utan om att partiet i det lokala vardagsarbetet hittar nya kanaler till människor med olika bakgrund. Det kan handla om kontakter med det lokala ungdomsrådet, med företagarföreningen, med idrottsklubben eller med den lokala muslimska församlingen. Det demokratiska samtal som kan uppstå genom dessa kanaler är själva förutsättningen för partiets fortlevnad. I mötet mellan en djupt grundad politisk idé och kunskapen om de olika vardagar som finns i vårt samhälle idag kan vi forma en konkret politik för 2000-talet. Det ena förutsätter det andra; ideologin behövs för att kunna sätta in människors levnadsförhållanden och villkor i ett sammanhang och för att kunna visa en kompassriktning inför framtiden. Dialogen med de många människorna är nödvändig för att politiken skall bli förankrad i den verklighet som människor lever i. Detta i sin tur är helt nödvändigt för att vi skall kunna återupprätta förtroendet för demokratin som samhällssystem.

För att möta morgondagens krav är det nödvändigt att vi bättre kan tydliggöra en socialdemokratisk vision för framtiden. Ett av problemen i årets val var bristen på svar på frågan vad som skall hända efter det att budgetsaneringen är avslutad. Därför bör partiet under den kommande

mandatperioden ägna stor kraft åt att formulera en modern socialdemokratisk vision för ett samhälle efter industrisamhället.

Kapitel 3

Analys av valresultatet

I detta kapitel presenteras ett antal försök till förklaringar av valresultatet. Först kommer några förklaringar utifrån partiets och regeringens agerande under hela valperioden och därefter presenteras några synpunkter på själva valrörelsen.

3.1 Tillväxt och rättvisa

Socialdemokraternas unikt starka ställning i svensk politik har i hög utsträckning berott på vår förmåga att kombinera tillväxt med en stark fördelningspolitik. När människor känner att socialdemokratisk politik klarar att både stimulera ett dynamiskt näringsliv och utjämna skillnader byggda på orättvisor så är stödet mycket starkt. Under fyra decennier efter kriget ökade svenskarnas levnadsstandard kontinuerligt och genom uppbyggnaden av den offentligt finansierade välfärden fördelades denna tillväxt så att alla fick del av den. Under 70- och 80-talen avtog tillväxten i den svenska ekonomin väsentligt.

I början av 90-talet genomgick svensk ekonomi en djup tillväxtkris, en kris som fortfarande kastar sina skuggor över den svenska ekonomin. Under tre år krympte ekonomin, vilket var en avgörande orsak bakom budgetkollapsen. Även om det var den borgerliga regeringen som hade ansvaret under de värsta krisåren har ändå den generella tilltron till politikens förmåga att leverera förutsättningar för tillväxt fått sig en allvarlig knäck.

När den socialdemokratiska regeringen sedan tvingades vidta den största budgetsaneringen i landets historia sjönk också tilltron till partiets förmåga att föra en rättvisepolitik. Såsom beskrivs på annan plats i denna analys är det omöjligt att genomföra en sanering i en sådan storleksordning utan att de ekonomiskt och socialt utsatta grupperna också drabbas. Trots att vi själva hade klart för oss att denna politik ytterst var till för att klara just dess grupper och värna välfärden på sikt klarade vi inte att förklara det tydligt nog.

Under mandatperioden har sålunda socialdemokratin mött misstro både mot rättvise- och tillväxtpolitiken. Samtidigt har vänsterpartiet har blivit ett rumsrent alternativ för många väljare. Kommuniststämpel är borta och vänsterpartiet har profilerat sig som ett socialdemokratiskt vänsterparti som driver fördelningspolitiken före allt annat.

Här finner vi en väsentlig förklaring till valresultatet. Den ekonomiska krisen blev så djup att många människor förlorade hoppet om framtiden, inte längre såg möjligheterna att få ett arbete och därmed förbättra sin livssituation. Socialdemokratin lyckades inte få förtroende för sin tillväxtpolitik innan valet. Det är kombinationen av en politik för ökat välstånd och en rättvis fördelningspolitik som ligger bakom socialdemokratins starka ställning. Vi mötte väljarna 1998 med brister i trovärdigheten i bägge dessa avseenden.

3.2 Nedskärningarna i välfärdssystemen och i den offentliga verksamheten

Den förmodligen viktigaste förklaringen till socialdemokratins låga valresultat är förstås

den hårdhänta sanering av statens finanser som har vidtagits under mandatperioden. Trots att nästan alla är rörande överens om att det var nödvändigt att få ordning på landets ekonomi och trots att regeringens prestation inom detta område saknar motstycke i svensk historia eller i internationell jämförelse, så har väljarna reagerat mycket negativt på nedskärningarna i välfärdsystemen och i den offentliga verksamheten.

1994 hade Sverige ett underskott i de offentliga finanserna på 10,3 % av BNP. Prognosen för år 1998 pekar på ett överskott med ca. 2,1 % av BNP. På fyra år har regeringen alltså klarat upp en utomordentligt allvarlig ekonomisk situation.

Till skillnad från de borgerliga partierna valde vi att både skära i statens verksamheter och transfereringar och att höja skatterna för att klara underskottet. En ensidig nedskärning skulle ha fått mycket allvarliga fördelningspolitiska konsekvenser. Visserligen har alla grupper drabbats också av den socialdemokratiska saneringspolitiken, men fördelningen har varit sådan att de som har det bäst också har fått bidra mest. Den femtedel av hushållen som har de högsta inkomsterna har svarat för 43 % av saneringen medan den femtedel som har de lägsta inkomsterna har svarat för 11 %.

Det var när konsekvenserna av budgetsaneringen fullt ut slog igenom hos den breda allmänheten som socialdemokratins opinionssiffror nådde en bottennivå. Som lägst redovisade SIFO ett väljarstöd på 28 % i februari 1997.

Att en stor del av valförlusten kan förklaras av saneringsprogrammet tycks sålunda stå helt klart. Däremot kan man ha olika teorier om hur partiet och regeringen skulle ha hanterat den statsfinansiella krisen, för att klara valet på bästa sätt. Om man förenklar en smula så har följande åsikter/teorier framkommit i eftervalsdebatten:

- *”Det är omöjligt att göra ett bättre val efter en period med så kraftiga nedskärningar”* i välfärdssystemen i såväl stat som kommun och landsting. Detta påstående har bl.a framförts av vissa statsvetare som har hänvisat till internationella erfarenheter. Regeringspartier som har försökt att genomföra så kraftfulla saneringsprogram som de svenska socialdemokraterna gjorde under 1994-98, brukar förlora mycket dramatiskt i kommande val. Utifrån denna teori är det märkliga inte att socialdemokraterna tappade nästan 9 procentenheter, utan att vi trots allt kan sitta kvar i regeringsställning efter denna budgetsanering.
- *”Väljarna förstod inte vidden av landets ekonomiska problem eller varför vi var tvungna att skära så mycket. Det var inte politiken det var fel på - utan pedagogiken.”*

Enligt denna teori har regeringen framförallt misslyckats med att förklara varför det var nödvändigt med så dramatiska nedskärningar. Trots att partiet faktiskt gick till val på ett hårdhänt saneringsprogram så uppfattade inte väljarna vilka konsekvenser som detta skulle få. Trots att flera undersökningar har visat på ett stort krismedvetande hos befolkningen och en stor beredskap att bidra till saneringen av ekonomin, så hade man svårt att acceptera nedskärningarna när de blev faktisk verklighet. Och trots alla partiföreträdares vittnesmål om att det var nödvändigt att först skära ned i välfärden för att på lång sikt kunna säkra välfärdssamhällets överlevnad, kan man nog konstatera att väljarna inte fullt ut accepterade dessa argument. Många har uppfattat att besparingarna har varit ett uttryck för en ideologisk högervändning av partiet snarare än en tvingande nödvändighet.

Vi konstaterar att det förmodligen ligger en del förklaringsvärde i denna teori. Det finns

också anledning att vara självkritisk till vilka förväntningar vi skapade under mandatperioden 1991-94. Landet genomgick en kris av en sådan omfattning att det uppenbarligen inte var möjligt att lösa krisen på kort tid och definitivt inte utan mycket smärtsamma åtgärder. Visserligen var vi i valrörelsen 1994 ärliga med att redovisa ett mycket omfattande besparingsprogram, men vi förespeglade samtidigt väljarna att vi skulle klara att både sanera statsfinanserna och lösa arbetslöshetskrisen under den kommande mandatperioden. På samma sätt som väljarna inte hann ta till sig valmanifestet inför 1998 års val (som innehöll en mängd positiva förslag) så hann man inte heller uppfatta det mycket kärva valmanifest med besparingar på 60 miljarder kr som vi redovisade inför 1994 års val. Därför uppfattade många väljarna det som ett svek när vi i regeringsställning genomförde den kraftfulla saneringspolitik som redovisades i valmanifestet.

I efterhand kan man konstatera att vi borde ha varit tydligare med att beskriva de enorma svårigheter som landet stod inför hösten 1994. Det hade behövts ytterligare mental beredskap för de prövningar som väntade.

- ”Vi gjorde nedskärningar på fel saker - de svagaste drabbades alltför hårt.”

Enligt denna teori valde regeringen att göra nedskärningarna så att de främst drabbade partiets egna väljare. Det var låginkomsttagarna som fick bära en mycket stor del av bördan och de kände sig svikna av socialdemokratin. Det finns mycket som talar för att detta är en mycket viktig förklaring till partiets väljarförluster. Det är många traditionella s-väljare som antingen har avstått från att rösta eller har röstat på vänsterpartiet i protest mot nedskärningarna. De allra största väljarförlusterna har skett i traditionellt sett starka s-fästen, som t.ex. vissa bruksorter och i stora delar av skogslänen.

Problemet med detta resonemang är att det är svårt - för att inte säga omöjligt - att göra besparingar i statens budget som inte drabbar dem med de största sociala och ekonomiska behoven mest. Det är ju dessa grupper som är mest beroende av de stora generella välfärdssystemen och det är där som pengarna ligger. Om man hävdar att regeringen borde ha haft en bättre fördelningsspolitisk profil i budgetsaneringen måste man i så fall mena att balansen mellan besparingar och skattehöjningar skulle ha förskjutits mer i riktning mot de senare.

- ”Vi gjorde indragningar på fel sätt - skatterna höjdes för mycket.”

Man skulle också kunna tänka sig motsatsen till ovanstående förklaring, nämligen att felet var att skatterna höjdes för mycket och att väljarna därför svek partiet i valet. Under perioden infördes t.ex. den s.k. värnskatten på 5 % för personer med relativt höga inkomster. För denna teori talar att moderaterna gjorde ett starkt val i t.ex. stockholmsregionen där skattefrågan har stått högt på den politiska dagordningen. Mot teorin talar dock att skattefrågan inte värderades särskilt högt av väljarna i allmänhet; den kommer först på åttonde plats i listan över valets viktigaste frågor, långt efter sjukvården, sysselsättningen och äldreomsorgen. Mot teorin talar också det faktum att det var vänsterpartiet och kristdemokraterna som var valets stora vinnare och det är knappast partier som i första hand profilerat sig som skattesänkarpartier. Visserligen kan skattehöjningarna ha spelat en viss negativ roll, men vår uppfattning är att antalet väljare som svikit (s) p.g.a. nedskärningarna i välfärdssystemen och den offentliga verksamheten är betydligt fler än de som har lämnat oss p.g.a. skattehöjningarna.

3.3 Arbetslösheten

En annan fråga som utan tvekan haft stor betydelse för valresultatet är arbetslösheten. Det var vår klart starkaste fråga i 1994 års val och kampen mot arbetslösheten definierades tidigt som en huvuduppgift för regeringen.

Också i 1998 års val har arbetslösheten/sysselsättningen varit en mycket viktig valfråga. I FSI:s eftervalsundersökning uppgav 58 % av de tillfrågade att sysselsättningen var en mycket viktig fråga för dem i valet. Det gör sysselsättningen till den näst viktigaste valfrågan efter sjukvården. Problemet är bara att tilltron till den socialdemokratiska sysselsättningspolitiken har sjunkit dramatiskt under mandatperioden. 1994 angav 49 % av väljarna att s hade den bästa politiken för att motverka arbetslösheten. Moderaternas andel var vid samma mättillfälle endast 18 %. I 1998 års undersökning har moderaterna gått om oss i vår egen huvudfråga. 28 % angav att moderaterna hade den bästa politiken mot arbetslösheten att jämföra med 27 % för socialdemokraterna.

Nu skall man ta undersökningar om värderingar av partiernas politik inom olika sektorsområden med en nypa salt, eftersom de tillfrågade tenderar till att låta sin helhetsbedömning av partiet slå igenom på nästan alla sektorsområden. Men faktum är att det inte finns något område där s har tappat mer i förtroende än inom sysselsättningspolitiken.

Det är naturligtvis mycket allvarligt att vår huvudfiende i valet hade ett lika stort förtroende bland väljarna i den fråga som för oss är den allra högst prioriterade. Orsaken är ganska självklar; trots att den öppna arbetslösheten sjunkit med ca. 2 % under de senaste två åren och trots att sysselsättningen ökade med ca 60 000 personer under året före valet, så ligger fortfarande arbetslösheten på nivåer som för svenska förhållanden är oacceptabelt höga. De faktum att vi ligger under genomsnittet i EU imponerar knappast på en befolkning som sedan kriget vant sig vid arbetslöshetsnivåer på mellan 1-3 %.

Det tog en lång tid av mandatperioden innan insatserna inom den ekonomiska politiken, arbetsmarknadspolitiken och utbildningspolitiken kunde bidra till att sänka arbetslösheten. Visserligen har vi kommit en bit på vandringsen mot regeringens mål om en halverad arbetslöshet till år 2000, men alldeles för många väljare har känt påtagliga bevis för att kampen mot arbetslösheten ännu inte har vunnits.

Även här är det klart att vi har haft svårt att möta de högt ställda förväntningar som fanns efter 1994 års val. Det finns anledning att självkritiskt undra om vi inte på ett bättre sätt borde ha visat hur svårt det är att återuppnå en situation med full sysselsättning.

Man måste också fråga sig om vi lyckades föra fram frågorna om sysselsättningen tillräckligt mycket i valrörelsen. I valmanifestet framgick visserligen frågans stora betydelse för socialdemokratin, men eftersom manifestet på denna punkt inte innehöll några nya förslag kom det att framstå som innehållslöst. Vi framstod inte som ett parti med en tydlig framtidspolitik på sysselsättningsområdet. Detta trots den framgångsrika ekonomiska politiken, den kraftiga ökningen av sysselsättningen och den omfattande satsningen på utbildning under mandatperioden. De borgerliga partierna lyckades få de arbetsmarknadspolitiska och utbildningspolitiska insatserna att framstå som meningslös terapi, fast de i själva verket är framtidsinriktade investeringar för att klara arbetslivets strukturomvandling.

Den borgerliga s.k. jobballiansen redovisade inför valet åtta punkter för att öka sysselsättningen. Förslagen innehöll inga nyheter utöver den klassiska borgerliga politiken med inskränkningar av arbetsrätten m.m., men det gav i alla fall intryck av att vara någorlunda konkreta förslag. Mot detta argumenterade vi främst med den framgångsrika ekonomiska politiken. Det var självklart riktigt i sak eftersom en sund ekonomisk politik måste vara grunden för alla arbetslöshetsbekämpning, men det uppfattades som att vi saknade konkreta framtidsinriktade förslag för att öka sysselsättningen.

En slutsats som kan dras av ovanstående är att partiet måste återta sin ledande position inom det sysselsättningspolitiska området. Ett problem under den gångna mandatperioden har varit bristen på vision om framtidens arbetsmarknad. Självklart kan ingen förutsäga exakt hur den kommer att se ut, men vi måste ändå ha en uppfattning för att kunna vidta åtgärder för att underlätta utvecklingen. Diskussionen med de borgerliga partierna har på ett olyckligt sätt kommit att handla om huruvida intresset skall riktas mot att ge möjligheter för företagen att skapa nya jobb eller mot att stärka de arbetslösas kompetens. Självklart måste båda komponenterna finnas för att vi skall klara strukturomvandlingen. De näringspolitiska åtgärderna och den ekonomiska politiken syftar till att underlätta tillkomsten av nya jobb, samtidigt som de utbildnings- och arbetsmarknadspolitiska åtgärderna syftar till att ge både de arbetslösa och den befintliga arbetskraften möjlighet att ta dessa nya jobb.

De borgerliga partiernas motstånd mot en aktiv arbetsmarknadspolitik bortser helt från det senare behovet. Denna brist i den borgerliga politiken blir allt tydligare när flaskhalsproblemen på arbetsmarknaden ökar. Hur kan man hävda att det är fel med aktiva omställningsåtgärder och olika former av arbetsmarknadsutbildning i ett läge när delar av arbetsmarknaden skriker efter arbetskraft samtidigt som hundratusentals människor går arbetslösa? En avveckling av den aktiva arbetsmarknadspolitiken kommer att dämpa tillväxten i näringslivet och därutöver kommer bristsituationen i vissa branscher leda till löneglidning och risk för inflation.

Vi har sålunda sakpolitiskt bra på fötterna inom detta område men vi måste stärka vår argumentation för att visa att en aktiv arbetsmarknadspolitik hör framtiden till och inte är ett uttryck för uppgivenhet.

3.4 Det nya hotet från vänster

1998 års val innebar inte någon högervind i den svenska politiken. Istället kan man beskriva valet som präglad av missnöje och polarisering. Valets stora vinnare kristdemokraterna och vänsterpartiet finns långt ut på respektive ända av höger-vänsterskalan och de har bägge två lyckats undvika att uppfattas som ansvariga för den förda politiken under 90-talet. Trots att kd satt med i den borgerliga regeringen 1991-94 slapp de i stort sett undan ansvaret för den haverade ekonomiska politiken. Likaså har vänsterpartiet klarat sig undan ansvaret för den senaste mandatperiodens budgetsanering, trots att man i inledningen av perioden bidrog till flera svåra och betydelsefulla besparingsbeslut i riksdagen. Det är istället de partier som ligger närmare politikens mittfält och som fått bära ansvaret för saneringen av landets ekonomi som väljarna har straffat, nämligen centerpartiet och socialdemokraterna.

Om man tittar på väljarströmmarna i 1998 års val framgår det klart att socialdemokratin inte förlorade särskilt mycket röster till de borgerliga partierna utan framförallt till vänsterpartiet och till soffpartiet. Vänsterpartiet har fördubblat sitt röstetal och gjort sitt bästa val någonsin. Man måste ställa sig frågan hur detta är möjligt.

Svaret ligger förmodligen i en kombination av fyra saker:

- borttagandet av kommuniststämpeln
- fördelen att slippa ta ansvar för den förda politiken
- besvikelsen över socialdemokratins budgetsanering
- en massmedialt framgångsrik partiledare

Det är nu nästan tio år sedan de kommunistiska diktaturerna föll i Sovjetunionen och Östeuropa. Vänsterpartiet tog bort ordet kommunisterna ur partinamnet år 1990. Sedan dess har de

målmedvetet försökt att arbeta bort sitt historiska arv och framställa sig själva som socialdemokrater.

I valet 1998 lyckades vänsterpartiet med sin taktik. När de får 12 % av rösterna i ett riksdagsval har de uppenbarligen blivit rumsrena hos breda väljargrupper. Vänsterpartiets största framgångar i detta val har kommit i traditionellt starka s-fästen och det tycks som om partiet har gjort rejäla inbrytningar bland LO-grupperna. Historiskt har de annars varit starkare i vissa tjänstemannagrupper inom offentlig sektor än bland arbetarväljarna.

Den psykologiska effekten av Berlinmurens fall kan knappast överskattas. Hotet från de kommunistiska diktaturerna i öst lyftes från medvetandet och vänsterpartiet blev helt plötsligt ett tänkbart alternativ.

Vänsterpartiet har haft fördelen att inte behöva ta ansvar för den förda politiken. Trots att partiet i början av mandatperioden samarbetade med regeringen och bidrog till flera svåra beslut för att få ordning på landets ekonomi, så kom man inte att förknippas med den budgetsanering som till slut genomfördes i samverkan mellan socialdemokraterna och centern. Vänsterpartiet lyckades därmed undgå att bli "smittade" av ansvaret.

Såsom beskrivits ovan uppfattade också många väljare att regeringens nedskärningar snarare var uttryck för en ideologisk högervridning än för en tvingande nödvändighet. I detta läge kan nog en stor del av vänsterpartiets röster ses som uttryck för socialdemokratiska väljare som ville driva sitt parti åt vänster genom att rösta på vänsterpartiet. Deras röster behöver inte betyda att de tror att vänsterpartiet i verkligheten skulle kunna leda landet, utan snarare att de vill ge det socialdemokratiska partiet en knäpp på näsan.

Vänsterpartiet har också gjort ett mycket starkt val bland de kvinnliga väljarna, framförallt bland de anställda i offentlig sektor. Partiet profilerade sig starkt som ett feministiskt parti i valrörelsen, vilket i kombination med ovan beskrivna faktorer kan bidra till förklaringen av deras starka resultat bland de kvinnliga väljarna.

Vilka slutsatser kan då socialdemokratin dra av vänsterpartiets framgångar?

För det första måste vi lyckas med vår tillväxtpolitik. Tillväxten och rättvisan hänger nämligen nära ihop. De är enligt vår mening varandras förutsättningar. Vänsterpartiet tar lätt på att vi måste ha en ekonomisk utveckling för att kunna stärka välfärden. Det är lätt att hävda att bara vi fördelade de befintliga resurserna på bättre sätt så skulle vi få en bättre välfärd. Men i verkligheten är allas möjligheter till välfärd beroende av såväl tillväxten som av vår förmåga att fördela de ökande resurserna rättvist. Tillväxtfrågorna är vänsterpartiets svaga punkt.

För det andra måste vi klargöra våra ideologiska utgångspunkter. Socialdemokratin är ett vänsterparti - för oss är rättvisan och jämlikheten det övergripande politiska målet tillsammans med demokratiseringen av samhället.

För det tredje måste socialdemokratin jämsällhetspolitik bli tydligare. Det handlar förmodligen mindre om att föra in teoretiska resonemang om feminism i partiprogrammet än om att i praktiken föra en politik för att minska skillnaderna i lön och makt mellan kvinnor och män. Här har en målmedveten satsning på utbildning och kompetensutveckling en central roll.

3.5 Den facklig-politiska samverkan

Spänningarna mellan regeringen och LO har tidvis varit mycket stora under perioden. Tonläget har emellanåt varit mycket bistert och trots att ett betydligt större samförstånd kunde skönjas efter partikongressen 1997, så kände säkert många att det har saknats en grundläggande intressegemenskap mellan arbetarrörelsens två grenar. Även om 1998 har präglats av en relativ stor samstämmighet mellan LO och regeringen så är det alltför kort tid för att medlemmarna/väljarna skall ha hunnit glömma de gräl som varit tidigare under mandatperioden.

Media har också beskrivit varje tillstymmelse till motsättning mellan LO och regeringen som ett nytt Rosornas krig. Däremot har nyhetsvärdet varit begränsat vid alla de tillfällen då man varit överens.

Det är möjligt att vi hade klarat av en högra grad av konflikt mellan de fackliga organisationerna och regeringen om tiderna hade varit goda och vårt allmänna förtroendekapital högt. Men såsom nu var fallet förstärkte konflikten problemet med ett sjunkande förtroende.

Av de fackliga organisationernas eftervalsanalyser framgår bl.a följande.

- intresset för politik tycks vara minst bland dem som är mest beroende av politiken. Ju högre inkomster och ju mer tjänstemannalikt arbete man har, desto högre är det demokratiska deltagandet.
- valdeltagandet bland LO:s medlemmar är sedan länge sjunkande
- förtroendet för politiken och för politiker har minskat kraftigt
- många anser att det inte spelar någon roll vem som styr

I Metalls analys visar det sig att vänsterpartiet har gjort stora inbrytningar bland förbundets medlemmar. S fick endast 60 % av metallarnas röster att jämföra med 71 % i 1994 års val. Anmärkningsvärt är att andelen som röstade på vänsterpartiet var högre bland de fackligt förtroendevalda än bland medlemmarna i övrigt.

Eftervalsundersökningarna visar att vänsterpartiet i detta val gjort ordentliga inbrytningar i LO-grupperna. Partiet har mycket strategiskt valt att lägga sig väldigt nära LO i inställningen till en lång rad ekonomisk-politiska och arbetsmarknadspolitiska frågor.

En fråga som våra politiska motståndare som vanligt förde in i valrörelsen för att misstänkliggöra oss var den facklig-politiska samverkan i allmänhet och fackets ekonomiska stöd till partiet i synnerhet. Hur drevet gick från den samlade borgerligheten mot arbetarrörelsen beskrevs tydligt i tidskriften tlm i januari och refererades av Gunnar Fredriksson i Aftonbladet på kultursidan den 14 januari.

Med groteska överord från DN, Svenska Dagbladet, Expressen och naturligtvis moderaterna med flera försökte man skada socialdemokratin. Gunnar Hökmark talade om "en av de större korruptionsskandalerna i Västeuropa." En moderat tidning i Småland talade om "en korrupt gangstermentalitet". Man angrep alltså ett öppet stöd där alla beslut fattas i demokratisk ordning. Man nämnde inget om SAF:s mångåriga mångmiljonstöd i form av opinionsbildning för en borgerlig regering.

Parti- och LO-ledningarna gick ut och försvarade samarbetet. När det, efter att allt fler gav sig in i debatten, bl a blev känt att Carl Bildt skrev tiggARBREV till företagsledare, att stödannonsering förekom till förmån för moderaterna och att borgerlig annonsering subventionerades av borgerliga tidningar upphörde kampanjen.

Analysgruppen menar att debatten om LO:s stöd till det socialdemokratiska partiet skadade den avslutande delen av vår valrörelse. Viktiga frågor om sysselsättning och välfärd trängdes undan. Vi borde varit bättre förberedda på att ta den här typen av debatt då den är förutsägbar. Valorganisationen lyckades inte tillräckligt snabbt vända debatten i media.

Frågan om hur samverkan skall se ut mellan arbetarrörelsens fackliga och politiska gren måste diskuteras vidare under den kommande mandatperioden. Vår uppfattning är självklart att den grundläggande intressegemenskapen kvarstår och att samverkan bör förstärkas. Samtidigt har de fackliga organisationerna och partiet olika roller. Det måste finnas utrymme för LO att kritisera partiet/regeringen, likväl som partiet/regeringen har ett vidare ansvar och därför måste väga in andra synpunkter än fackets. Det kommer inte vara möjligt att samråda om varje detalj i den konkreta politiken. Det förefaller istället viktigare att få fram ett långsiktigt policyskapande samarbete mellan fackföreningsrörelsen och det socialdemokratiska partiet. Under förutsättning att den långsiktiga samsynen om t.ex den ekonomiska politiken och utvecklingen på arbetsmarknaden är stor så kan man tåla en del dagspolitiska kontroverser.

Det är också mycket viktigt att partiet kan forma allianser med löntagare även utanför LO-grupperna. Vi måste ha en långsiktig diskussion med tjänstemannagrupperna om t.ex kompetensutveckling inom såväl privat näringsliv som offentligt förvaltning.

3.6 Valmanifestet

Såsom diskuterats ovan i kapitlet om kommunikationen inom partiorganisationen finns det anledning att rikta kritik mot processen för framtagandet av valmanifestet. Avsaknaden av förankring och diskussion inom partiet innan förslaget lades på partistyrelsens bord minskade förutsättningarna för valarbetarna att kunna föra ut manifestets innehåll. Irritationen var stor på många håll där man upplevde att nya förslag helt plötsligt lyftes in utan att partiet fått möjlighet att diskutera dem. Avsaknaden av en förankringsprocess var inte unik för 1998 års valrörelse, så har det gått till vid tidigare val. Vi menar att en förändring bör ske.

Även om det kan finnas behov för partiledningen att i valrörelsen föra in nya idéer så måste processen se annorlunda ut i kommande valrörelser. Även om det inte finns tid att förankra detaljerna i de förslag som lyfts fram bör partiorganisationen via kongressbeslut eller på annat sätt ha ställt sig bakom de grundläggande principerna.

Det var inte heller lyckat att manifestet presenterades så sent som den 20 augusti. Valarbetarna var inte insatta i förslagen när valstugorna fylldes av frågande väljare. Distributionen av manifestet tog också sin tid vilket medförde att det var svårt att lokalt följa upp partistyrelsens presentation.

Precis som 1994 kom valmanifestet med ett innehåll som bröt mot huvudbudskapet under den gångna mandatperioden. 1994 innehöll manifestet förslag till besparingar på 60 miljarder kr trots att vi under huvuddelen av mandatperioden sagt att vi skulle arbeta, och inte spara oss ur i krisen. 1998 innehöll manifestet ett flertal reformförslag för bl.a barnfamiljer och pensionärer, dvs. grupper som drabbats hårt av de senaste årens budgetsanering. I efterhand kan man nog säga att inget av manifesten hann få fullt genomslag bland väljarna innan valet. Besvikelsen över vår budgetsaneringspolitik efter 1994 års val hänger delvis samman med att man inte hade uppfattat att detta var precis vad vi föranstaltade i valmanifestet. På samma sätt fick vi inte ut budskapet om positiva reformer en månad innan 1998 års val där den senaste mandatperioden präglats av nedskärningar.

En del av problemet handlar om överdrivna förväntningar på valmanifestet. Stora delar av partiorganisationen var förlamad i avvaktan på manifestet som om man förväntade sig att det skulle innehålla det totala politiska budskapet. Det fanns också förväntningar om att manifestet skulle behandla alla politikområden, likt ett budgetdokument.

Det mest uppenbara exemplet på bristerna i förankringen av valmanifestet var förslaget om införande av maxtaxa i barnomsorgen. Förslaget framstår som mycket betydelsefullt och positivt i en lång rad avseenden:

- det skulle ge mycket positiva ekonomiska effekter för barnfamiljerna - den grupp som drabbats hårdast av saneringsprogrammet
- det skulle ta bort de negativa margineffekterna för många hemmavarande föräldrar (främst kvinnor) att återinträda på arbetsmarknaden
- det skulle bereda fler barn möjligheten att delta i förskolans verksamhet – vilket är viktigt bl a för att öka den sociala och etniska integrationen och genom verksamhetens pedagogik öka lusten till lärande
- i förlängningen av förslaget ligger en innehållsmässig vision om förskolans verksamhet - som tyvärr inte avspeglades i debatten

Det finns emellertid ett antal tunga invändningar mot förslaget och dess presentation:

- förslaget hade inte blivit föremål för någon större intern debatt eller kongressbeslut innan valmanifestet presenterades. Lokala s-politiker har i många år försvarat progressiva barnomsorgsavgifter som ett viktigt fördelningspolitiskt instrument.
- det fanns alltför mycket oklarheter om förslagets ekonomiska effekter - både för föräldrarna och för stat och kommun.
- de socialdemokratiska kommunalråden fick inte information om förslaget innan media hade spritt nyheten, vilket knappast underlättade den lokala agitationen

Självklart uppfattades förslaget ändå som positivt av många väljare. Dess uppenbara positiva ekonomiska betydelse kan knappast ha undgått barnfamiljerna. Men de många oklarheterna och förslagets presentation strax innan valet gav en känsla av valfläsk. I kombination med partiorganisationens underliggande tveksamhet gjorde detta att valmanifestets stora nyhet knappast kom att bli en tillgång för s i valet.

Sammanfattningsvis kan följande kritik riktas mot manifestet, dess förankring och presentation:

- manifestet var inte förankrat i partiorganisationen
- manifestet kom alltför sent i valrörelsen
- manifestet saknade ett starkt avsnitt om sysselsättningsfrågorna
- förslaget om enhetstaxa i barnomsorgen rymmer visserligen stora fördelar men oklarheten var stor på många punkter och förslaget var inte förankrat i partiorganisationen.

Till nästa val måste partistyrelsen föra en diskussion om vilken funktion valmanifestet skall ha - också så att förväntningarna på dokumentet blir rimliga.

3.7 Valrörelsen

Valrörelsens uppläggning och genomförande

Det är tveksamt om tanken att begränsa valrörelsens längd var riktig. Visserligen finns risken att

en alltför långdragen valrörelse minskar väljarnas intresse, men å andra sidan var utgångsläget inför denna valrörelse ett mycket lågt förtroende för socialdemokraterna. Det krävdes mycket av tid och mycket av samtal för att valarbetarna skulle kunna förklara de gångna årens politik och vinna stöd för ett fortsatt socialdemokratiskt regeringsinnehav.

Paradoxalt nog kanske man kan säga att valrörelsen antingen var alltför kort eller alltför lång. Den var alltför kort om man räknar från valmanifestets publicerande, men den var alltför lång om man räknar från partikongressen där det grundläggande budskapet om vård, omsorg och skola slogs fast. Vi hade så effektivt trummat ut treenigheten vård- omsorg-skola att vi dels fått våra motståndare att anamma budskapet själva och dels tröttnat rejält för egen del. Det var riktigt att fokusera på dessa tre områden, men i själva valrörelsen borde vi ha kunnat konkretisera förslag och framtidsplaner inom områdena för att förstärka budskapet.

En brist med denna valrörelses väldigt uniforma budskap var bristen på lokal anpassning. Olika delar av landet har väldigt olika förutsättningar och det är inte rimligt att samma budskap och samma valaffischer kan fungera bra i alla delar av landet och i olika miljöer. Huvudmotståndarna ser också olika ut. I vissa regioner är det självklart moderaterna, men i andra delar av landet kan det vara något annat parti som udden bör riktas mot. Till nästa val måste en större regional och lokal variation tillåtas, även om det sker inom ramen för en sammanhållen strategi.

Det fanns också brist på enkla och tydliga valmaterial som kunde distribueras tidigt i valrörelsen. Inte för att någon allmän brist på broschyrer präglade valrörelsen utan för att ett tidigt och tydligt sådant material skulle ha underlättat den interna mobiliseringen och gett valarbetarna ett bra stöd i argumentationen. När valmanifestet slutligen kom var förberedelsearbetet redan avslutat och huvudpunkterna i argumentationen borde ha varit klara för alla valarbetare.

Vi kan också konstatera att raset i medlemsantal också avspeglade sig i svårigheten att rekrytera valarbetare. Trots att socialdemokraterna fortfarande har klart flest valarbetare av samtliga partier är övertaget inte alls så stort som tidigare. På många håll har partiföreningarna haft svårt att bemanna valstugorna. Även om mycket arbete har lagts ned på telefonkampanjen så har antalet deltagare inte varit tillräckligt för att nå de uppsatta målen om antal kontaktade väljare.

Till nästa valrörelse måste därför planeringen och framförhållningen bli bättre så att vi på ett bättre sätt kan utnyttja de medlemmar som ställer upp och vill arbeta i valet. Planeringen måste utgå från att vi numera förfogar över färre valarbetare än tidigare år. Samtidigt måste självklart förnyelsen av partiorganisationen fortgå såsom beskrivs i kapitel 4 i syfte att rekrytera fler medlemmar och fler valarbetare för framtiden.

På många håll fanns stora ambitioner att förnya formerna för valrörelsen. Gamla metoder som flygbladsutdelning och torgmöten skulle ersättas av nya typer av kontakter med väljarna, i form av t.ex telefonkampanjer och olika slags uppsökande verksamhet. Med undantag för genomförandet av telefonkampanjen tycks dock mycket lite av dessa ambitioner ha uppfyllts. Vi har fortsatt att bedriva valrörelsen på ett alltför traditionellt sätt. Vi har inte hittat former för att söka upp människorna där de finns i vardagen. Vi har inte fått tiden för dialog med väljarna - utan som vanligt fastnat i ett ensidigt spridande av budskap. Ett intressant undantag är de många invandrarkandidater som i personvalet lyckades bättre än de ”traditionellt” arbetande kandidaterna.

Det finns också exempel på lokala partiföreningar som har hittat nya och spännande former för kontakt med medborgarna. Metoderna måste förmodligen se väldigt olika ut för olika typer

av områden och olika befolkningsgrupper. Därför kan man inte centralt fastställa heltäckande direktiv för hur valrörelsen borde bedrivas. Däremot borde partistyrelsen satsa resurser på att skapa erfarenhetsutbyte och sprida goda exempel på metoder.

Telefonkampanjen har upptagit mycket energi och resurser i årets valrörelse. Arbetssättet är positivt på så sätt att man får kontakt med andra människor än de redan intresserade som söker upp partierna i valstugorna. Men metoden är knappast den slutliga lösningen på partiernas svårigheter att få till stånd en dialog med väljarna. En telefonkontakt innehåller trots allt inte de kvalitéer som kan uppnås i ett direkt möte mellan två människor. Det hårt mallade frågeschemat i telefonkampanjen ger inte heller mycket utrymme för individuell anpassning. Vi tror att telefonkampanjerna har kommit för att stanna men vi anser att årets kampanj bör utvärderas i olika avseenden i god tid innan 2002 års valrörelse.

Det har i årets valrörelse också varit påtagligt svårt att komma ut på arbetsplatserna. Ibland har företagsledningarna inte velat ha politiska möten i lokalerna - men lika ofta har de lokala fackliga organisationerna och deras medlemmar inte velat haft besök i valrörelsen. En vanlig inställning har varit att om politikerna inte besöker oss mellan valen har de inget där att göra i valrörelsen heller. Det är egentligen en ganska rimlig inställning och här krävs därför förändringar i vårt arbetssätt mellan valen.

I värsta fall har de lokala valrörelserna präglats av att man övergett gamla kampanjmetoder som flygblad och torgmöten, men inte funnit några nya metoder. Valrörelsen har då inskränkt sig till affischering och till en tidvis bemannad valstuga.

Slutsatserna av ovanstående är:

- dialogen med medborgarna måste finnas också mellan valen för att man skall vara trovärdig i valrörelsen
- partiorganisationen måste utveckla och sprida nya metoder för kontakter med medborgarna i god tid inför nästa valrörelse
- stort arbete har lagts ned på telefonkampanjen i årets valrörelse - det är positivt på många sätt men kampanjen bör utvärderas inför nästa val

Lyft fram mångfalden

Det är svårt för partierna att styra hur media skall rikta sitt fokus under valrörelsen. I vårt fall kom intresset att koncentreras väldigt starkt till Göran Persson som person. Trots ambitionen att föra fram också våra kvinnliga toppnamn som t.ex Margot Wallström så handlade det mesta om statsministern.

Hans personlighet och massmediala framtoning är väldigt stark. Den attraherar vissa väljare - men stöter också bort andra. Göran Persson har lett arbetet med saneringen av Sveriges ekonomi - först som finansminister och därefter som statsminister. För många väljare har han därmed kommit att förknippas med nedskärningar.

I partiledarutfrågningar och debatter kom mycket av frågorna att handla om ekonomi och siffror. Det är visserligen naturligt men det innebar samtidigt att socialdemokratins ideologiska värderingar kom i skymundan. Det komplement som Margot Wallström kunde ha utgjort fick inget ordentligt genomslag i media.

Om man tittar på tidningarnas opinionsmätningar efter partiledardebatter och utfrågningar fick Göran Persson hyggliga betyg, men långt ifrån så bra som t.ex. Gudrun Schyman och Alf Svensson. Självklart påverkas dessa betygssättningar av den allmänna inställningen till partiet och den kritik som alltid finns mot det parti som har regeringsmakten.

Socialdemokratin styrka som parti påverkas av om vi lyckas lyfta fram mångfalden i partiet. Vi menar att arbetet med att lyfta fram kompletterande ledarfigurer, inte minst kvinnor, för partiet måste fortsätta, inom både riks- och kommunalpolitiken. Dels tror vi att det är viktigt att visa att vi har flera mycket kompetenta kvinnor i ledande ställning. Dels kan flera frontfigurer komplettera varandras starka och svaga sidor. Strävan att lyfta fram fler personer som företräder socialdemokratin bör gälla hela partiet, från regerings- och riksdagsnivån, till kommunalpolitiken.

För att detta skall lyckas i nästa valrörelse, krävs en bättre uppbyggnad av strategin under hela mandatperioden. Det går inte att plötsligt utse någon av regeringens kvinnor till frontfigur i valrörelsen. Det handlar istället om att medvetet sprida medias intresse till flera ledarfigurer i partiet och regeringen. Det handlar också om att utveckla ett ledarskap där flera personer kring partiledningen får utrymme att växa och att självständigt hantera olika utmaningar.

På så sätt kan partiet i nästa valrörelse ha ett ledarskap där Göran Perssons starka mediala egenskaper (pedagogens, folktalarens) kan kompletteras av en eller flera andra personers starka egenskaper. I själva valrörelsen måste sedan planeringen inriktas på att dessa personer också ges utrymme i partiet med partiledarens.

Det är också viktigt att partiet kan utnyttja de riktigt lokala partiprofilerna. Förutom den centrala partiledningen tycks det vara dessa lokala företrädare som har lyckats få bäst genomslag i människors medvetande.

3.8 Personvalet

1998 års val var det första kommun- landstings- och riksdagsvalet i vilket personval tillämpades i full skala. I 1994 års val genomfördes en försöksverksamhet i fyra kommuner och vid EU-valet 1995 tillämpades personval, men det kan knappast jämföras med omfattningen i årets val.

Spärren för att personvalsrösterna skulle kunna ändra på partiernas listordning sattes till 5 % av partiets röster i kommun- och landstingsval och till 8 % i riksdagsvalet.

Frågan är då vilket genomslag personvalsröstningen fick och vilka slutsatser som kan dras för partiets del. Är personvalet en fördel eller nackdel för socialdemokraterna? Vilka förändringar i förberedelser och uppläggning av valrörelsen föranleds av det nya personvalet?

Av de som i riksdagsvalet röstade på något av de partier som tog mandat i riksdagen, personröstade 1 533 705 personer. Det motsvarar 29,9%. Vid denna rapportens skrivande saknades fortfarande fullständiga statistiska sammanställningar av personvalets utfall i kommuner och landsting. Vi vet dock att i kommunvalet deltog minst 34,9 % i personvalet. Motsvarande siffra i landstingsvalet var 28,8 %.

I valet till riksdagen krävdes 8 % av partiets röster i den berörda valkretsen för att en person skulle gå om den kandidatlista som partiet hade satt upp. Om flera personer klarade denna spärr avgjorde självklart antalet personröster den inbördes ordningen bland dessa kandidater. Vissa

kandidater klarade visserligen personvalsspärren, men eftersom partiet i fråga inte tog något mandat i den valkretsen kunde givetvis inte kandidaten ta någon riksdagsplats.

Vi socialdemokrater hade 13 kandidater som klarade spärren i 12 olika valkretsar. Samtliga dessa tog plats i riksdagen. Av dessa var det endast två som inte hade fått en plats ändå, p.g.a sin placering på partiets kandidatlista.

Moderaterna hade 25 kandidater som klarade spärren i 22 olika valkretsar varav 23 tog plats i riksdagen. Av dessa 23 hade 21 ändå klarat en plats i riksdagen med hjälp av sin placering på partiets kandidatlista, dvs. endast två kom in tack vare personvalsrösterna.

Folkpartiet hade 32 kandidater som klarade spärren i 29 valkretsar varav 13 tog plats i riksdagen. Av dessa var det fyra kandidater som inte hade fått plats genom sin placering på partiets lista.

Centerpartiet hade 41 kandidater som klarade spärren i 29 valkretsar varav 17 tog plats i riksdagen. Av dessa var det tre kandidater som inte hade fått plats genom sin placering på partiets lista.

Vänsterpartiet hade 14 kandidater som klarade spärren i 13 valkretsar varav 12 tog plats i riksdagen. Av dessa var det endast en kandidat som inte hade fått plats genom sin placering på partiets lista.

Miljöpartiet hade 12 kandidater som klarade spärren i 16 valkretsar varav 5 tog plats i riksdagen. Av dessa fanns endast en som inte hade fått plats genom sin placering på partiets lista.

Kristdemokraterna hade 3 kandidater i 29 valkretsar som klarade spärren varav 3 tog plats i riksdagen. Av dessa var det endast en som inte hade fått plats genom sin placering på partiets lista.

Sammanfattningsvis lyckades alltså 140 kandidater klara spärren varav 86 tog plats i riksdagen. Av dessa var det 14 kandidater som inte hade fått plats genom sin placering på partiets lista.

Man kan säga att personvalsgenomslaget i riksdagsvalet är märkbart, men inte omskakande i den meningen att riksdagens sammansättning ser helt annorlunda ut än om ett traditionellt listval skulle ha genomförts. De som menade att spärren var alltför högt satta för att några kandidater skulle komma in genom personval har fått fel. Samtidigt är det uppenbart att det var svårt, fr.a för de stora partiernas kandidater i de stora valkretsarna att nå över spärren.

En annan iakttagelse är att personvalsgenomslaget tycks ha varit större hos de borgerliga partierna än hos de socialistiska. Det är svårt att säga om detta har att göra med olika syn bland väljarna på betydelsen av personlig duglighet kontra partiprogrammets innehåll, eller om det är så att de borgerliga partierna har klarat av att organisera personvalskampanjerna på ett bättre sätt än socialdemokraterna och vänsterpartiet.

Alf Svensson har haft ett unikt genomslag i personvalet. Det hänger delvis samman med att kristdemokraterna hade en rikslista där Alf Svensson toppade i alla valkretsar, men det handlar också om exceptionellt många personvalskryss för Alf Svensson. I hans hemvalkrets, Jönköpings län, nådde han hela 41 % av partiets röster. I övrigt klarade han personvalsspärren i samtliga valkretsar, ofta med över 30 % av rösterna.

Det är partiledarna och de mest kända centrala politikerna som har fått flest personvalsröster. Carl Bildt fick ett kryss på 29 % av moderaternas valsedlar i Stockholms stad. Göran Persson fick 26 % av s-rösterna i Malmö, Gudrun Schyman fick 27 % av v-rösterna i Stockholms

stad och Birger Schlaug fick 24 % av mp-rösterna i Södermanlands län. Intressanta undantag här är centerpartiet där Lennart Daléus, procentuellt räknat, endast hade det åttonde bästa personvalresultatet. Störst procenttal (28 %) hade istället en lokal profil, Eskil Erlandsson i Kronobergs län. Samma sak gäller för folkpartiet där Lars Leijonborg visserligen fick flest röster i absoluta tal, men räknat i procent av partiets röster i kretsen hamnade han endast på femtonde plats (med 12 % av fp:s röster i Stockholms län). I toppen återfinns istället Siw Persson i Skåne läns västra valkrets med 29 % av rösterna.

En slutsats som kan dras av detta är att de politiker som förekommer mycket i medierna också får störst genomslag i personvalet, men att det inte är omöjligt för politiker med stark lokal förankring att slå sig in i riksdagen med hjälp av personvalet.

Man kan nu fråga sig vilken betydelse personvalssystemet har för:

- Partiorganisationen
- mobiliseringen av väljare
- enskilda ledamöters agerande mellan valen

Klart är att erfarenheterna från partidistrikt och arbetarekommuner är mycket blandade. På sina håll har personvalskampanjerna orsakat konflikter och djupa sprickor inom partiet. På andra håll rapporteras om vitalisering av valarbetet och en ökad mobilisering av väljare.

Det är visserligen ingen nyhet att kampen om platser till riksdagen, landstinget och kommunfullmäktige orsakar konflikter och spänningar mellan enskilda partimedlemmar och mellan olika grupperingar inom partiet. Men personvalskampanjerna har utan tvekan spetsat till dessa konflikter ytterligare. Själva idén är ju att man skall marknadsföra sig själv som en bättre kandidat än de andra kandidater som partiet har satt upp. Systemet kräver en starkare profilering av den enskilde kandidaten, samtidigt som vår demokratiska tradition innebär att man skall företräda partiets åsikter och inte sina egna när man väl blivit vald till något förtroendeuppdrag.

Det material som vi har från personvalet på kommunnivå visar på ett stort genomslag i vissa invandratäta områden i storstäderna. Även där finns diametralt olika erfarenheter. I några områden kom personvalsinslaget att leda till att en del partimedlemmarna inte ville valarbete p.g.a konflikter och spänningar med de aktuella kandidaterna. I andra områden lyckades vissa kandidater med invandrarbakgrund på ett fantastiskt sätt mobilisera väljare, förmodligen i hög grad människor med liknande bakgrund som de själva. Som exempel på detta kan nämnas Adnan Can från Södertälje som lyckades få flest personröster av alla i valet till Stockholms läns landsting. En del av dessa personer hade säkert röstat på socialdemokraterna även utan personval, men knappast alla.

Vi menar att det är för tidigt att dra några definitiva slutsatser om personvalets negativa respektive positiva sidor. Frågan kräver fortsatt analys och diskussion inom partiet. Analysgruppen anser inte att det finns anledning att ändra på spärrgränserna mot bakgrund av 1998 års val - de förefaller vara rimligt avvägda. Däremot måste vi internt inom partiet vara betydligt bättre förberedda på personvalen framöver. Dels inför 1999 års EU-val och framförallt inför 2002 års riksdags-, landstings- och kommunval. Visserligen hade partistyrelsen inför årets val tagit fram riktlinjer och rekommendationer för personvalet bl.a med avseende på kampanjbidrag, men det är uppenbart att detta inte var tillräckligt. Partiorganisationen såväl centralt som lokalt måste i god tid inför nästa val diskutera igenom de riktlinjer som finns utifrån erfarenheterna från denna valrörelse när det gäller bl.a följande frågor:

- vilken typ av ekonomiskt stöd från enskilda och organisationer kan tillåtas till enskilda

personers kampanjer?

- skall alla kandidater som står på listorna ha någon form av grundstöd i sina personvals-kampanjer, eller skall något beslutande organ inom partiet fördela ekonomiskt stöd efter bedömningar av kandidaternas strategiska betydelse?
- hur avgörs vilka kandidater som skall profileras via partiets affischer?
- vilka regler bör finnas för övriga kandidaters affischering?
- vilken frihet skall en personvald kandidat ha att i sitt förtroendeuppdrag fullfölja sina löften gentemot de som har valt honom - om dessa går på tvärs mot partilinjen?
- hur kan partiorganisationen se till att goda relationer kan upprätthållas mellan konkurrerande kandidater så att de kan samarbeta bra också efter valet?

Kapitel 4

Strukturella förändringar med påverkan på valresultat och valdeltagande

I detta kapitel tittar vi på ett antal faktorer som på lite längre sikt påverkar såväl valresultatet som valdeltagandet. Det handlar mycket om strukturomvandlingens effekter på valmanskårens värderingar, men också på demografiska förändringar och på utvecklingen av vår egen partiorganisation.

4.1 Politikens legitimitet

Internationaliseringen av ekonomin och det svenska medlemskapet i EU.

En förklaring till det låga valdeltagandet och till socialdemokratiens dåliga resultat kan vara att många väljare anser att riksdagsvalet har förlorat i betydelse p.g.a internationaliseringen av ekonomin och p.g.a det svenska medlemskapet i EU. Två typer av kommentarer har hörts i eftervalsdebatten:

- det är meningslöst att rösta eftersom de viktiga besluten inte längre fattas i Sverige utan i Bryssel.
- det är meningslöst att rösta eftersom Sveriges möjligheter att välja väg är kraftigt begränsad av ”marknadens” krav på den ekonomiska politiken. Därför blir det ingen skillnad om statsministern är moderat eller socialdemokrat.

I bägge fallen finns det en viss grund för dessa åsikter. De senaste åren har tydligt visat att handlingsutrymmet i den ekonomiska politiken försvinner om ett land inte längre har kontroll över sina offentliga finanser. Men vi har också sett delar av handlingsutrymmet återvända i takt med att behovet av att låna har minskat. Sverige är ett land med ovanligt stort beroende av den internationella ekonomin eftersom vi har en så omfattande exportindustri. Beroendet skulle dock knappast vara mindre utan medlemskapet i EU.

Klart är att det finns ett demokratiskt underskott i europasamarbetet, men också i det globala ekonomiska sammanhanget. För många väljare framstår det inte som möjligt att med demokratiska medel påverka den s.k ”marknaden” och dess funktionssätt. Väljarna gör här en riktig analys när de konstaterar att den svenska handlingsfriheten är begränsad och likaså är det riktigt att de internationella politiska forumen inte ännu är mogna att fylla rollen av folkligt förankrade demokratiska arenor med reella möjligheter att påverka framtiden.

Det framstår som en huvuduppgift för den europeiska socialdemokratin att återupprätta förtroendet för demokratin och politiken som ett instrument att förändra den vardagliga verkligheten för medborgarna. För att detta skall vara möjligt krävs dels att det arbetas fram en politisk vision för ett socialdemokratiskt Europa. Det krävs också att de europeiska politiska institutionerna moderniseras och öppnas upp så att den vanlige europamedborgaren kan få insyn och förståelse i de frågor som diskuteras men också möjlighet att direkt påverka, dels i det europeiska valet och dels i valen till de nationella parlamenten.

Den svenska socialdemokratin måste på ett tydligare sätt visa vilken politik vi vill föra i Europa och vilka skillnader som finns mellan den europeiska socialdemokratin och den europeiska högern.

Politikens legitimitet, marginalisering och olika sorters utanförskap

Vi har tidigare konstaterat att det låga valdeltagandet visserligen drabbade socialdemokraterna hårdare än övriga partier, men att det inte räcker som förklaring till det dåliga valresultatet. Däremot kan man fundera en smula över de långsiktiga effekterna av det sjunkande valdeltagandet. Samtidigt som det är ett uttryck för att politiken har tappat i legitimitet bidrar det sjunkande valdeltagandet i sig till ytterligare misstro mot politikens möjligheter att påverka verkligheten. Vi riskerar att gå in i en ond cirkel där ett allt lägre valdeltagande undergräver kraften hos de demokratiskt fattade besluten.

Ett nytt fenomen under 90-talet tycks vara att en (ännu så länge liten) grupp av privilegierade, företrädesvis unga, medborgare avstår från att rösta. De står långt ifrån den gängse bilden av röstskolkaren som ekonomiskt och socialt marginaliserad. Deras röstskolk kan istället tolkas så att de inte har behov av den politiska arenan för att få vad de vill, materiellt och inflytandemässigt. De avstår inte från att rösta för att de känner sig maktlösa - utan för att de anser att politiken är maktlös i relation till deras verklighet.

I huvudsak är det dock fortfarande det motsatta förhållandet som dominerar bland röstskolkarna. Det är i socialt och ekonomiskt utsatta grupper och bland svenskar födda utomlands som valdeltagandet är som lägst.

Politikens legitimitet undergrävs sålunda från två håll: dels de som anser sig så starka att de inte behöver politiken för att nå sina mål och dels de som ser sig så maktlösa att deltagande i det demokratiska beslutsfattandet varken skulle göra till eller från.

Under de senaste tio-femton åren har klyftorna mellan olika grupper i Sverige ökat. Det handlar både om ekonomiska orättvisor men också om sociala, kulturella och demokratiska skillnader. Utvecklingen kan dels förklaras av åttiotalets ideologiska förskjutning från solidaritet till egenintresse, men den hänger i ännu högre utsträckning samman med den strukturomvandling som Sverige och de övriga rika industriländerna genomgår. I övergången från ett industrisamhälle, dominerat av tillverkningsindustri till ett informationssamhälle, dominerat av tjänsteproduktion, har massarbetslöshet drabbat Europa.

I vissa delar av landet ser vi tydliga tecken till ett socialt, ekonomiskt och politiskt utanförskap där stora grupper inte känner sig som en del av det etablerade samhället. Det s.k. två-tredjedelssamhället har under nittioalet blivit ett allt mer realistiskt framtidsscenario. Det är framförallt i storstädernas fattiga och invandrartäta bostadsområden som en ny marginaliserad klass håller på att växa fram. I dessa områden ligger sysselsättningsgraden i flera fall under 30%, medelinkomsten är en fjärdedel av de rikaste områdenas och valdeltagandet ligger på ca. 50 %.

Visserligen har socialdemokraterna höga röstandelar i dessa områden - bland dem som deltar i valet. Men alltför många upplever att det inte finns något parti alls som företräder deras intressen. Många upplever även socialdemokraterna som företrädare för ett etablisseman som man själv inte har särskilt mycket gemensamt med.

Det finns även flera andra grupper som har valt att avstå från att delta i 1998 års val. Gemensamt för dessa grupper är besvikelsen över politiken och det demokratiska systemet. Besvikelsen handlar främst om att politiken inte tycks erbjuda någon möjlighet för människor att förändra sin egen vardag. I SNS demokratiråds rapport om den politiska aktiviteten i riket anser

de tillfrågade att individuellt tagna mediakontakter är ett effektivare instrument för att påverka samhället än deltagande i allmänna val. Politiken får sin legitimitet av att människor känner att den är ett effektivt instrument för att påverka. Om utvecklingen fortsätter riskerar politikens legitimitet att försvagas ytterligare.

Denna utveckling är självklart positiv för högerkrafterna. Även om de själva har valt att också organisera sig i form av politiska partier, så är deras långsiktiga mål att minimera det demokratiska beslutsfattandets räckvidd. Istället ser man marknadens funktionssätt som idealiskt - var och en köper sig de tjänster och de varor som han eller hon vill ha och som han eller hon har råd med. Det faktum att samhällets resurser är högst ojämnt fördelade är inget problem för högerens ideologer. I deras idealsamhälle behövs endast ett minimum av gemensamt beslutsfattande och ett minimum av gemensamma resurser.

För oss socialdemokrater är tvärtom denna utveckling förödande. Självklart kan politikens former behöva förändras - förmodligen ganska mycket med tanke på de omfattande samhällsförändringarna i övrigt. Men behovet av ett gemensamt demokratiskt beslutsfattande, dvs. behovet av politik, synes för oss större än någonsin. Vi måste därför driva ett långsiktigt arbetet för att på olika sätt återupprätta tilltron till politiken som instrument att påverka samhällsutvecklingen. Arbetet måste också börja på den mycket lokala och mycket konkreta nivån. Det är först när man själv kan se resultat av egna och andras demokratiska insatser som man får tilltro till det demokratiska systemet i stort.

Politikers legitimitet

Politikernas legitimitet hänger självklart nära ihop med politikens legitimitet. Man kan dock tänka sig att en person har förtroende för politikens möjligheter - men inte för de som är satta att fatta de politiska besluten.

Det talas mycket om politikerförakt. Var och en som deltagit i valrörelsen kan bekräfta att politikerföraktet inte är någon myt - samtidigt som "föraktet" förmodligen är uttryck för många olika sorters känslor. Begreppet "förakt" kan rymma både frustration, vanmakt, främlingskap, besvikelse, känsla av orättfärdighet etc.

Klart är att förtroendet för politikerna har sjunkit dramatiskt under de senaste åren. Det finns gott om undersökningar som bekräftar bilden av sjunkande legitimitet för politiker som grupp. Detta kan naturligtvis vara ett uttryck för besvikelse över att efterkrigstidens näst intill permanenta tillstånd av tillväxt och låg arbetslöshet i början av nittioalet förbyttes i en krympande ekonomi och massarbetslöshet. Politikerna har helt enkelt slutat att leverera välstånd.

Men det kan också vara ett uttryck för att medborgarna inte längre tolererar det som många uppfattar som maktfullkomlighet och inkompetens hos beslutsfattarna. Det finns inga belägg för att fiffel och maktmissbruk skulle vara vanligare idag än för tjugo-trettio år sedan. Inte heller är det så att de ledande politikernas ekonomiska villkor skulle skilja sig mer från "vanliga" inkomsttagares idag än under 50- och 60-talen då politikernas legitimitet var hög.

Däremot har massmedias granskning skärpts betydligt och ett antal "affärer" som för tjugo år sedan skulle ha passerat i tysthet, slås nu upp med decimeterhöga rubriker. Auktoritetstron har minskat liksom acceptansen för skillnader i löner och andra villkor.

Denna utveckling är naturligtvis positiv. Som förtroendevald förvaltare av medborgarnas gemensamma medel skall man givetvis svara upp mot högt ställda krav på hederlighet. Det är också viktigt att en kritisk granskning sker. Det finns några exempel under 90-talet när massmediadrevet har tappat perspektiv och proportioner, men i huvudsak har processen varit nyttig och på lång sikt kan en sådan "reningsprocess" bidra till att stärka demokratin och tilltron till politikerna. På kort sikt har "affärerna" emellertid slagit hårt och blint mot politikerna. Alla förtroendevalda, oavsett parti och oavsett nivå, har på något sätt smittats av affärerna i t.ex. Motala och Gävle. Särskilt hårt har socialdemokratin drabbats - vilket är naturligt eftersom vi har haft makten på riksnivå och i de flesta kommuner och landsting. Dessutom går det inte att komma ifrån att många av de inblandade politikerna har varit socialdemokrater. Det är svårt att säga om det beror på att vårt parti har haft långa, oavbrutna maktinnehav i vissa kommuner och därför tappat perspektivet på uppdraget eller om det ligger kvar en gammaldags (manlig) maktkultur i vilken skillnaden mellan personen och uppdraget suddats ut.

Oavsett vilka förklaringar som är mest giltiga måste helt enkelt maktmissbruket och fiffler stoppas för att vi skall kunna återupprätta förtroendet för politiker i allmänhet och för oss socialdemokrater i synnerhet. Mycket förtroende har tappats på kort tid, och det kommer att ta betydligt längre tid att bygga upp det igen. Vi menar att huvudansvaret för detta ligger hos varje enskild förtroendevald socialdemokrat, även om partiorganisationen kan göra en del för att stödja en positiv utveckling. Analysgruppen vill i detta sammanhang endast hänvisa till de två rapporter som har tagits fram under de senaste åren och som berör dessa frågor. Dels "Politikens villkor och arbetsformer" som togs fram 1996 under ledning av Niklas Nordström och dels "Öppenhet, tydlighet och rimlighet" som togs fram av en arbetsgrupp under Arne Kjörnsberg

Politiken som konsumtionsvara

En fråga med helt avgörande betydelse för framtiden är den om partiernas demokratisyn. Under de senaste åren har skillnaderna mellan t.ex. socialdemokraternas och moderaternas demokratisyn blivit tydligare, även om de flesta väljare förmodligen inte har reflekterat över detta i någon större utsträckning. Moderaterna har allt mer kommit att begränsa sig till en konsumtistisk syn på politiken. Statsvetarna kallar detta för den konkurrensdemokratiska skolan. Innebörden är att det viktigaste i demokratin är att flera eliter (partier) konkurrerar med varandra i fria val. Väljarnas makt ligger i att kunna byta ut en regering som de inte är nöjda med. I det moderna välfärdssamhället kan också väljarna/brukarna uttrycka sin makt genom att välja eller välja bort en producent av gemensamt finansierad service. Däremot rymmer inte denna demokratisyn några större möjligheter för medborgarna att påverka politiken mellan valen, inte heller för brukare av offentlig service att påverka verksamheten på annat sätt än genom att välja en annan utförare. I moderaternas tankesystem blir konkurrensdemokratin hela demokratin innehåll. Det innebär en snäv syn på politiken och politikens handlingsramar. Så lite som möjligt skall beslutas genom politiken - det skall uteslutande handla om att förvalta vissa institutioner eller viss service som oundgängligen måste vara gemensam.

Socialdemokraterna kan däremot ses som företrädare för den deltagardemokratiska skolan, där medborgarnas vardagliga engagemang är demokratin grund. Här förutsätts alla medborgare själva ta del av de politiska besluten. Möjligheten att påverka och ansvaret att vara delaktig gäller samhällslivets alla områden och definitionen av politikens handlingsramar är ganska vid. Denna demokratisyn förutsätter medborgare som tillsammans är beredda att ta ansvar - det är en folkrörelsedemokrati. Samtidigt utesluter deltagardemokratin inte ett konkurrensdemokratiskt inslag. Tvärt om är det naturligt att valmöjligheter är ett sätt att utöva inflytande, ett inslag i

deltagardemokratin. Inte heller måste alla vara engagerade i allt, det är naturligt att man i olika skeden i livet riktar sitt intresse och samhällsengagemang mot olika områden.

Det är ingen tvekan om att moderaternas demokratisyn har fått stort genomslag under de senaste tjugo åren. Alltfler ser möjligheten att rösta med fötterna som ett tydligt och enkelt sätt att utöva makt - medan engagemanget i föreningsliv och partier ses som ett långsamt och ineffektivt sätt att påverka.

Å andra sidan finns det en lång rad brister med konkurrensdemokratin som enda väg till inflytande:

- den ger inte utrymme för påverkan inom det valda alternativet. Har man valt ett visst parti får man köpa deras koncept i fyra år - har man valt ett visst dagis kan man inte påverka dess inriktning på annat sätt än genom att byta, vilket i längden blir både besvärligt och påfrestande för barnet.
- den riskerar att leda till ännu större klyftor mellan väljare och valda eftersom den endast ställer krav på kommunikation vart fjärde år.
- den begränsar medborgarnas inflytande till att handla om val mellan befintliga partiprogram och befintliga institutioner - möjligheten att föra upp nya frågor till politisk behandling begränsas

Som parti är vi inte nöjda med demokrati som konsumtion. För oss är demokrati så mycket mer än att vid ett givet tillfälle välja mellan alternativ man inte kan påverka.

Det ligger i moderaternas intresse att framställa deltagardemokrati och konkurrensdemokrati som varandras motsatser, två olika sorters demokrati som utesluter varandra. Men deltagardemokratin kan mycket väl ses som ett alternativ som också inrymmer konsumtionsdemokratis positiva delar. Deltagardemokratin innebär en utvidgning av demokratin jämfört med konsumtionsdemokratis torftiga demokratibegrepp. Konkurrensdemokratin ensam är däremot alldeles för tunn för att utgöra ett alternativ till deltagardemokratin. När konkurrensdemokratin ingår som en del i ett deltagardemokratiskt system kan man också undvika att plånbokens tjocklek blir det enda som bestämmer vad man kan välja emellan. Demokrati är med ett deltagardemokratiskt synsätt en komplicerad process som söker balansera individuella friheter så att de inte tar ut varandra. En viktig utgångspunkt för oss i den demokratiska processen är att det fortfarande finns stora skillnader i människors möjlighet att forma sina liv efter sina förutsättningar och drömmar.

Ett annat uttryck för politik som konsumtionsvara är att både väljare, media och partier diskuterar partivalet i termer av direkt ekonomisk avkastning för den enskilde. Vi försökte själva i valrörelsen framställa oss som ett attraktivt konsumentalternativ för barnfamiljer och pensionärer tack vare de satsningar på dessa grupper som fanns i valmanifestet. Det var inte primärt partiets ideologiska helhetssyn som marknadsfördes utan enskilda förslag med betydelse för vissa väljargrupperns ekonomi.

Nu pekar valresultatet delvis åt ett annat håll. Det tycks som om de partier som framstod som mest tydligt ideologiska, dvs. kd och vänsterpartiet, har haft framgång medan socialdemokraterna och moderaterna som diskuterade mycket plånboksfrågor har gjort ett dåligt val.

Analysgruppen menar sammanfattningsvis att partiet måste tydliggöra och hålla fast vid sin grundläggande demokratisyn och inte låta tanken på politik som konsumtionsvara slå igenom. Vi har en demokratisyn som är krävande för medborgarna. Som en av gruppens medlemmar uttryckte saken: om socialdemokratin är en konsumtionsvara så är vi en ovanligt svårsåld sådan! Men å andra sidan är aktiva och delaktiga medborgare ett lika grundläggande mål för vår politik

som jämlikheten och rättvisan. Det är istället hög tid att ta strid med den moderata demokratisynen där det gemensamma beslutsfattandet inskränks till ett minimum och där medborgarens roll inskränks till kundens.

4.2 Kommunikationen inom partiet och med väljarna

En grundläggande tanke i den representativa demokratin är att partierna skall vara den främsta kanalen för kommunikation mellan medborgarna och beslutsfattarna. Det är i partierna som folkviljan skall sugas upp - men också där som opinioner skall skapas och spridas. Frågan är om dagens socialdemokratiska partiorganisation lever upp till det demokratiska idealet. Frågan är också om partiorganisationens funktionssätt och den bristande interna partidemokratin har varit en bidragande orsak till det dåliga resultatet i 1998 års val. Låt oss diskutera några påståenden om partiet och kommunikationen med väljarna som har kommit fram efter valet.

- *partimedlemmarna har inte varit delaktiga i politikens utformning.* I brevskörden till regeringskansliet och partistyrelsen efter valet går partimedlemmarnas brist på delaktighet som en röd tråd genom materialet. Många upplever att partiorganisationen endast utnyttjas som kampanjorganisation vart fjärde år - men att politikens innehåll inte har förankrats och diskuterats i partiet. Om medlemmarna inte känner sig delaktiga i utformningen av politikens innehåll är det också svårt att skapa engagemang i själva valarbetet. Den interna partidemokratin fungerade inte bättre förr. Det måste bli tydligare att partiorganisationen har en mycket vidare uppgift än att fungera som kampanjmaskin vart fjärde år. I stället måste partiorganisationens roll för att forma politiken bli tydligare. Det innebär inte att alla propositioner eller andra uttryck för den konkreta politiken måste diskuteras i alla partiföreningar innan de läggs fram. Den tiden finns inte i den moderna politiken. Däremot måste de strategiska och ideologiska frågorna tydliggöras och behandlas i partiorganisationen mellan valen. Medlemskapet och aktiviteten i partiet måste vara något värt. Därför måste de stora vägvalsbesluten fattas efter en omfattande intern demokratisk process.

Partistyrelsen bör få i uppdrag att ta fram former för en nya typer av diskussionsunderlag i strategiska frågor. De kan med den nya teknikens hjälp genomföras både snabbt och billigt. Den nya tekniken medger också att partiföreningarna kan ta in synpunkter från medborgare utanför partiet och därmed låta diskussionen omfatta en ännu större del av befolkningen.

- *medlemmarna i partiet är inte längre representativa för folket.* Ett annat problem är att partiorganisationen inte längre räcker som kanal till medborgarna. Under 90-talet har partiets medlemstal sjunkit kraftigt, i likhet med övriga rikspartiers. Om man räknar bort kollektivanslutningarna har socialdemokraterna sen 1992 gått från 262 000 medlemmar till 189 000 medlemmar 1997.

Det blir alltmer uppenbart att en dialog inom det socialdemokratiska partiet inte är tillräcklig för att partiledningen skall kunna fånga upp åsikter och stämningar hos väljarna. Situationen skulle säkert förbättras om den interna partidemokratin stärks såsom nämnts i ovanstående stycke, men detta skulle ändå vara långt ifrån tillräckligt för att skapa den breda dialog mellan medborgare och beslutsfattare som den representativa demokratin förutsätter.

Vi talar ofta om utåtriktat arbete i partiet. I praktiken handlar det dock ofta om att söka kontakt med de redan frälsta - även om en del av dem inte är aktiva. Vi har fortfarande väldigt

svårt att hitta kanaler till medborgare som inte alls har några tidigare band till socialdemokratien. Och när vi väl kommunicerar med medborgare utanför partiet handlar det oftast om att vi vill att de skall göra något för oss - rösta på oss, gå med i partiet eller stödja valfonden. Det handlar väldigt sällan om att vi vill samtala med dem om deras syn på politiken.

Telefonkampanjer och liknande arbetssätt kan vara en metod för att öppna en dialog, men metoden måste i så fall brukas också mellan valen och då med annat syfte än att övertala och påverka. Syftet bör istället vara att samtala och därmed både påverka och låta sig påverkas. Därmed inte sagt att vi skall vara hållningslösa i en sådan dialog. Självklart skall vi ha med oss de grundläggande socialdemokratiska värderingarna, men vi måste vara öppna för andra tankar och erfarenheter än de som vi vant oss vid att höra på våra partimöten. En seriös dialog som syftar till att utveckla vår politik måste föras med ödmjukhet.

Det finns exempel på partiföreningar som har funnit bra former för dialog med väljarna också vid sidan av valrörelserna. Medborgarpaneler, enkäter om aktuella lokala frågor, opinionsmöten för föräldrar på skolor och daghem är exempel på sådana metoder. Det är säkert möjligt att utveckla kreativiteten ytterligare på detta område. Två grundläggande förutsättningar måste emellertid föreligga för att denna utåtriktade dialog skall komma igång:

- för det första måste partiledningen och/eller de lokala beslutsfattarna vara intresserade av resultatet av den sådan dialog. Medborgarnas åsikter måste samlas in, systematiseras och användas i det politiska beslutsfattandet. De lokala partiorganisationerna måste känna att deras arbete lönar sig.
- för det andra måste den lokala partiorganisationen verkligen vilja öppna sig och släppa in synpunkter utifrån. Det är inte säkert att en gammal och stabil partiförening vill betala priset för förnyelsen och den utåtriktade dialogen om det innebär att det arbetssätt och den sociala samvaro som de redan aktiva uppskattar, måste brytas. Här finns även ett inneboende generationsproblem - samtidigt som alla är överens om det önskvärda att gamla och unga möts i föreningsarbetet så går det inte att komma ifrån att uppfattningen om vad som är en lyckad och engagerande föreningsaktivitet skiljer sig mellan en pensionär och en tjugoåring.
- *kommunikationen mellan parti och väljare har tagits över av massmedia.* Massmedierna har oerhörda fördelar som bärare av kommunikation mellan väljare och partiledning. De är snabba och de når ojämförligt fler människor än vad som skulle vara möjligt via partiorganisationerna. För medborgarna innebär media en möjlighet att få upp frågor på den politiska dagordningen och en möjlighet till insyn och kontroll över det politiska beslutsfattandet. Men det uppstår ändå problem om media blir den enda kanalen för dialog mellan väljare och valda. I ovanstående kapitel har beskrivits vissa oroväckande tendenser till förtygligande och maktkoncentration i mediavärlden. En del av de ökande klyftor som upplevs mellan väljare och valda får nog tillskrivas det faktum att en dialog via media aldrig kan ersätta det personliga samtalet. De kvalitéer och nyanser som finns i mötet mellan två människor går oftast förlorade i massmedias förenkling, förkortning och mångfaldigande. Den väljare som uppfattar politiker som ett annat släkte och politiken som ett meningslöst spel får oftast en annan bild om han/hon verkligen får tid för samtal med en politiker. Den politiker som uppfattar väljarna som kravmaskiner med olika särintressen får oftast en djupare förståelse och ökad kunskap om han/hon får tid för ett riktigt samtal med väljare. Att återupprätta det demokratiska samtalet mellan människor - också vid sidan om

massmedia - framstår därför som en viktig uppgift. En uppgift som visserligen borde vara gemensam för alla partier - men som utan tvekan är allra viktigast för socialdemokraterna, med våra ideal om en deltagandedemokrati.

- *förtroendeuppdragen koncentreras till alltför få personer.* Allt färre personer i vårt parti har förtroendeposter på statlig, landstingskommunal, kommunal eller församlingsnivå. Den viktigaste förklaringen till detta är att utvecklingen har gått mot sammanslagning av kommunala nämnder och styrelser. Men en bidragande orsak är också att vi har gått mot en maktkoncentration inom partiet där allt färre delar på de uppdrag som finns. Analysgruppen menar att det finns ett stort demokratiskt värde av att många människor åtminstone under någon period i livet får möjlighet att uppbära ett förtroendeuppdrag. Att sitta som föräldrarepresentant i en lokal skolstyrelse är exempel på ett utomordentligt viktigt uppdrag som också kan stimulera till att gå vidare och ta andra förtroendeuppdrag på politisk nivå.

Vi menar därför att partiet dels bör öka spridningen av de befintliga förtroendeuppdragen och dels verka för att fler förtroendeuppdrag tillkommer, fr.a i kommuner och landsting. Enligt vår mening är inte problemet att det finns för många politiker, utan att det finns för få. Alla förtroendeuppdrag måste emellertid inte besättas av partirepresentanter, utan former för ett ökat medborgarinflytande bör också diskuteras. Inom ramen för politiskt beslutade riktlinjer kan mycket beslutsfattande skötas av lokala brukarstyrelser.

Analysgruppen har inga färdiga förslag till lösningar på ovanstående problem. Uppgiften för partiet synes dock vara ganska klar:

- se till att partimedlemskapet blir något värt genom att de stora ideologiska strategiska besluten skall tas efter en ordentlig intern demokratisk process. Tydliggör kravet på partiorganisationen att den skall producera ett politiskt innehåll.
- acceptera att partiet därutöver måste utveckla kanaler för utåtriktad dialog - utanför partiets egna led, utanför de redan frälsta. Finn olika, och lokalt anpassade former för denna dialog.
- acceptera att partiaktiviteterna måste kunna se väldigt olika ut och att det ibland inte är möjligt att fösa ihop människor med olika intressen och uttrycksformer i samma föreningsaktivitet.
- koncentrera insatserna både centralt och lokalt på att finna forum för ett demokratiskt samtal - människa till människa.
- sprida de befintliga förtroendeuppdragen till fler personer samt verka för att fler förtroendeuppdrag tillkommer i kommuner och landsting.

4.3 Strukturomvandlingen i arbetslivet och utbildningsexplosionen

Omvandlingen av arbetslivet

En annan strukturell faktor som har förändrat förutsättningarna för vårt parti är omvandlingen av arbetslivet, där alltför många jobb i traditionell tillverkningsindustri försvinner samtidigt som nya uppstår framförallt i tjänstesektorn. Andelen av väljarkåren som är arbetare i privat sektor har sjunkit från 24,5% i 1968 års val till 16 % i 1998 års val. Däremot har antalet LO-medlemmar som är offentligt anställda ökat från 441 000 år 1968 till 511 000 år 1998. Det är framförallt antalet kvinnor anställda i vården och omsorgen som har ökat under trettioårsperioden. Under 1990-talet skedde först en kraftig minskning av antalet sysselsatta inom industrin. Framåt mitten av 90-talet följde också minskningar inom den offentliga sektorn. De senaste två årens sysselsättningsökning har fr.a skett i den privata tjänstesektorn.

Den politiska slutsatsen av den pågående omvandlingen från industrisamhälle till tjänstesamhälle är att socialdemokratin inte kan nöja sig med att vara ett intresseparti för de yrkesgrupper som traditionellt definieras som arbetare. I alla fall inte om vi har ambitionen att även fortsättningsvis vara den dominerande kraften i svensk politik med uppemot hälften av väljarna bakom oss.

I 1998 års val nådde vi 46 % av arbetarnas röster och 27 % av tjänstemännens.

Det står klart att socialdemokratin under de senaste decennierna *har* gjort framsteg bland tjänstemännen och bland akademikerna. I 1982 års val fick vi endast 14 % av SACO-medlemmarnas röster, trots att vi då gjorde ett kanonval med 45,6 % av rösterna totalt. I 1998 års val fick vi drygt 20 % av SACO-rösterna trots det katastrofala valresultatet på 36,4 %.

Frågan är bara om fortsatta inbrytningar i dessa grupper kan göras samtidigt som socialdemokraterna rekryterar nya väljare i en ny marginaliserad klass. En klass där arbetslöshet och socialt och kulturellt utanförskap har lett till en omfattande marginalisering. Det är en grupp som i mycket liten utsträckning omfattas av de sociala trygghetssystemen - helt enkelt för att de aldrig har kvalificerat sig för t.ex. arbetslöshetsförsäkringen. Det är också en grupp som inte i någon högre utsträckning är organiserad i fackföreningar eller i politiska föreningar.

Om socialdemokratin skall kunna fortsätta som dominerande politisk kraft i Sverige krävs sålunda att vi klarar att attrahera väljare med vitt skilda ekonomiska och sociala förutsättningar. Såväl den arbetslöse flyktinginvandraren som småföretagaren i IT-branschen måste uppfatta att socialdemokratin står för värden som är positiva.

För att klara detta krävs en politik förankrad i människors intresse och vardag. Samtidigt måste vi bli tydligare som idéburet parti för många olika väljargrupper. Denna process kräver att partiet kan frilägga och tydliggöra den ideologiska kärnan som vi vill bära med oss från 1900-talets industrisamhälle in i 2000-talets tjänstesamhälle samtidigt som de konkreta politiska lösningarna måste förändras i takt med omvärldsförändringarna. Rättvisan, jämlikheten och demokratin är bestående värden - men metoderna för att nå dit är förgängliga.

Utbildningsexplosionen

Parallellt med omvandlingen av arbetslivet genomgår samhället också en kraftig förändring med avseende på befolkningens utbildningsnivå. I historieböckerna över det sena 1900-talet kommer kapitlet om utbildningsexplosionen att uppta många sidor. Vi förstår nog ännu inte vidden av den samhällsförändring som blir följderna av att vi under en tjugoförårsperiod har förlängt den genomsnittliga utbildningstiden med tre år. Enkelt uttryckt kan man säga att de ungdomar som tidigare slutade efter nian nu slutar efter gymnasiet och de som tidigare genomgick gymnasiet nu fortsätter till högskolan.

En del socialdemokrater upprörs av ungdomarnas alltför höga förväntningar och krav. De flesta glömmer att dessa är en naturlig följd av de utbildningsreformer och den expansion av utbildningssystemet som vi själva drivit på. Den höjda utbildningsnivån leder t.ex. till att allt fler ställer krav på arbetets innehåll. Det skall vara meningsfullt och man skall själv ha stor möjlighet att påverka arbetet. Allra helst skall arbetet vara kreativt till sin karaktär.

Likaså gör den ökade utbildningsnivån att medborgarna blir bättre på att ställa krav på de offentliga systemen. Välutbildade familjer kräver valfrihet i valet av barnomsorg och skola. Man nöjer sig inte med att en viss service tillhandahålls - man vill också påverka verksamhetens

inriktning.

Den allt högre utbildningsnivån och den allt större tillgången på information gör också att allt fler skaffar sig en egen uppfattning i en lång rad politiska frågor. Den traditionella klassröstningen minskar och trolösheten mot partierna blir allt större. Det kan ses som ett problem att människor har allt svårare att se de genomgripande dragen i politiken, men å andra sidan måste det rimligen ses som en framgång att man begår sin valhandling efter att ha samlat information och värderat de olika alternativen mer aktivt än tidigare.

På samma sätt som socialdemokratin måste samla stöd från flera delar av arbetslivet måste vi också kunna attrahera människor med olika utbildningsbakgrund. I 1998 års val nådde vi 53,5% bland väljare med kort utbildningstid, 38 % bland väljare med medellång utbildningstid och 25,1 % bland väljare med lång utbildningstid.

Ett annat sätt att beskriva utbildningens betydelse för partivalet är att särredovisa valresultatet för orter med universitet. I dessa orter samlade socialdemokraterna 31,0 % av rösterna i 1998 års val, dvs. 5,4 % under genomsnittet i riket. Spännvidden mellan högskoleorterna är stor där de traditionella universitetsorterna redovisar mycket sämre resultat än genomsnittet (t.ex. Stockholm 27,2 % och Lund 29,2 %) medan några av de nyare och nordligare universitetsorterna visar på starkare siffror (Umeå 39,7 % och Luleå 44,2%).

En annan viktig faktor som har med utbildningsnivån att göra är valdeltagandet. Om man tittar på gruppen med kort utbildningstid är valdeltagandet väsentligt lägre än genomsnittet. Sålunda framstår regeringens satsning på Kunskapslyftet som nödvändig, inte endast ur arbetsmarknadssynvinkel utan även ur demokratisk synvinkel.

Slutsatsen av ovanstående resonemang måste vara att socialdemokratin skall fortsätta gå i bräschen för en utbyggnad av utbildningsväsendet, både grundläggande och högre utbildning. Men vi måste också som parti anpassa oss till en situation där allt fler av våra väljare har en hög utbildningsnivå. Det finns i vissa delar av partiet kvar en tveksamhet och en osäkerhet inför personer med högre utbildning. Denna tveksamhet i retorik och i politik måste vi lägga bakom oss om socialdemokratin skall kunna fortsätta vara framtidens parti.

Ny informationsteknologi och nya medier

Utvecklingen inom informationsteknologin kan i bästa fall innebära ett revolutionerande steg framåt för demokratin. Informationen blir direkt tillgänglig för medborgarna utan att filtreras genom media, organisationer eller partier. Det finns naturligtvis också risker att de som lär sig utnyttja den nya tekniken skaffar sig ett enormt övertag över dem som inte lärt sig. Det finns också en risk att politiken förytligas och alltför snabbt reagerar på kortsiktiga trender istället för på den långsiktiga samhällsutvecklingen. Vi socialdemokrater har ett ansvar för att den nya tekniken blir ett redskap för demokratin och att detta redskap behärskas av alla medborgare.

Det finns ett antal stora förändringar inom det informationsteknologiska området och inom media som kan få stor strukturell betydelse för det politiska landskapet framöver:

- internet-utvecklingen. Informationsforskaren Lars Ilshammar har i en uppsats ([Demokr@i](#) – det elektroniska folkstyrets möjligheter och problem) gjort några reflektioner över den nya teknikens potential, men också risker för demokratins utveckling. Han säger bl a:

”Precis som i tidigare historiska skeden när nya infrastrukturer trätt fram styrs utvecklingen även denna gång av maktfrågor som: av vilka, för vem, till vilket pris? - eller med andra ord av politiska avvägningar och beslut. Frågan om informationsteknikens fördelar och nackdelar som redskap för att utöva eller fördjupa demokratin kan därför inte betraktas isolerat från den allmänna politik som samhället för på områden som IT, telekommunikationer och utbildning.”

- ökningen av antalet stationer i etermedia. Det senaste decenniet har kännetecknats av en explosionsartad ökning av antalet radio- och TV-kanaler. Huvuddelen av de nytilkomna kanalerna är kommersiella. Det ökade utbudet har i viss mån verkat vitaliserande på den journalistiska bevakningen av politiken. Som exempel på detta kan nämnas TV 4:s debatter och intervjuprogram i valrörelsen som av de flesta bedömare ansetts vara betydligt bättre än SVT:s motsvarande program. Trots positiva indikationer av detta slag finns ett antal orosmoment för framtiden. Tempot i nyhetsbevakningen ökar hela tiden. Strävan att öka underhållningsinslaget i bevakningen är också stark, vilket visserligen kan uppfattas som positivt om det leder till att fler tar del av bevakning av viktiga samhällsfrågor, men som samtidigt ökar riskerna för förytligande och förflackning av journalistiken. För demokratins skull, liksom självklart för oss socialdemokrater, är det nödvändigt med fristående frispråkiga medier som också har kompetens att göra en djupare granskning av samhällsutvecklingen och av de strukturella förhållanden som påverkar oss alla. En viktig faktor för att denna kritiska granskning skall komma till stånd är att utvecklingen mot en allt större ägarkoncentration inom media kan brytas. Annars riskerar grundläggande demokratiska säkerhetsmekanismer att försvinna.
- minskningen av antalet dagstidningar över landet. Ett annat oroväckande fenomen är minskningen av antalet lokala dagstidningar i landet. Den lokala tidningen har en mycket viktig roll i den politiska bevakningen. Även här spelar den allt större ägarkoncentrationen en negativ roll. Antalet dagstidningar med socialdemokratisk färg på ledarsidan har minskat mycket dramatiskt under 80- och 90-talen. Det finns anledning att fundera på betydelsen av detta, både för att förklara 1998 års valresultat, men kanske ännu viktigare för att kunna formulera en socialdemokratisk mediastrategi för 2000-talet.

4.4 Demografiska förändringar

Den åldersmässiga sammansättningen av väljarkåren

I åldersgruppen över 65 år nådde vi 39 % av rösterna i årets val, att jämföra med 22 % i gruppen 18-21 år. I samtliga val på 90-talet har vi haft sämre resultat i de yngre åldersgrupperna än i de äldre.

En avgörande fråga blir då: är det så att väljarna i allt väsentligt behåller sina partisympatier genom livet eller förändras värderingarna med ökande ålder. En tanke skulle t.ex kunna vara att ungdomar tenderar till att rösta på mer extrema partier med en tydligare ideologisk profil, medan äldre människor snarare går mot mitten i sina partival.

Sina grundläggande värderingar behåller de allra flesta människor genom livet. Inte helt intakta kanske men i princip ändras de inte och om ens värderingar förändras så sker det i långsam takt. Och sker det värderingsförändringar i samhället så kommer dessa att slå igenom i alla åldersgrupper, inte nödvändigtvis med samma styrka vid en given tidpunkt, men värderingsförskjutningarna slår igenom oavsett ålder. Men man måste komma ihåg att värderingar är mycket trögrörliga och förändringar sker inte på en natt. Grundläggande värderingar är relativt konstanta över tiden däremot är åsikter och attityder mer rörliga och förändras fortare än värderingar.

Om man tittar på hur förstagångsväljarna (åldersgruppen 18-21 år) fördelar sig mellan de politiska blocken så finner man att det är i stort sett samma fördelning som i väljarkåren i sin helhet. Det innebär att det borgerliga blocket inklusive centern har ca. 45 % av rösterna, medan s+v+mp har ca 52 % av rösterna. Skillnaderna mellan ungdomsväljarna och genomsnittet består istället i högre väljarandelar för extrempartierna inom bägge blocken. Moderaterna lockar 29 % av ungdomarna, miljöpartiet har 11 % och vänsterpartiet har hela 19 % av ungdomsrösterna.

Vänsterpartiets starka ställning bland ungdomarna kan delvis förklaras av att förstagångsväljarna i allmänhet är mer känsliga för hur valvindarna blåser, dvs. de partier som har framgångar i valen brukar ha mycket stora framgångar i ungdomsgruppen. I årets val utgjorde kristdemokraterna undantaget som bekräftar regeln.

Om man tittar på den äldre åldersgruppen, dvs. väljare över 65 år, är förhållandena mellan blocken lite annorlunda. I denna grupp är det borgerliga blocket störst med 49 % av rösterna mot 47 % för s,v och mp. Gruppen övriga partier är större, vilket med största säkerhet kan förklaras av pensionärspartiernas inträde på den politiska scenen. Inom blocken finns också intressanta skillnader. Moderaterna lockar något färre röster än i hela befolkningen (21%) medan framförallt kristdemokraterna har ett mycket starkt stöd med 17 % av väljarna i denna åldersgrupp. Inom vänsterblocket har vi en starkare ställning än i hela befolkningen (39 %) medan v och mp är betydligt svagare (v = 5 % och mp = 3 %).

Det finns sålunda ingen grund för att säga att de borgerliga partierna har en yngre väljarkår än s, v och mp. Däremot har både vi socialdemokrater och kristdemokraterna en klart starkare ställning i de äldre väljargrupperna, medan moderaterna, vänsterpartiet och miljöpartiet har en klart starkare ställning bland de yngre väljarna.

En slutsats av ovanstående är att partiet måste få ungdomar att uppfatta att vi har en politik för framtiden och att vi är öppna för de nya värderingar och arbetsformer som finns i den yngre generationen. Detta innebär på intet sätt att vi skall överge våra ideologiska grundsatser. Tvärtom tyder röstandet bland förstagångsväljarna på att de gör klara ideologiska ställningstaganden i högre grad än de medelålders väljarna som tenderar att ta större intryck av ”plånboksfrågor”.

Geografiska omflyttningar inom landet

Från mitten av nittiotalet har omflyttningen inom landet tagit ny fart. Antalet flyttningar över länsgränserna har ökat från ca. 150 000 i början av nittiotalet till ca. 300 000 i slutet av decenniet. Det är främst storstäder och högskoleorter som ökar sina invånarantal medan glesbygden och traditionella bruksorter tappar i befolkning.

En oroande tendens är att socialdemokratin generellt är svagare i de orter som ökar i befolkningstal och starkare i de orter som minskar. Som exempel kan nämnas att partiets starkaste valkrets Norrbotten (där vi nådde 47,5 % av rösterna) tappade ca. 6 000 invånare (-2,5 %) mellan 1994 och 1998. I partiets svagaste valkrets, Stockholms kommun (27,4 %) ökade invånarantalet däremot med ca. 30 000 personer (+ 4,3 %) under samma period.

Moderaterna talar om att de är största parti i ”tillväxt-sverige”. Det är naturligtvis ett övermodigt och felaktigt uttalande. Det skapas för närvarande nya jobb på många orter och inte bara i Stockholm. Det finns flera exempel på tillväxtorter som har en klar vänstermajoritet. Men tveklöst är det så att flest nya jobb skapas i högskoleorter och i stockhomsregionen. Det finns en betydande inflyttning av högt utbildad arbetskraft från mindre städer och glesbygd till kunskaps-

intensiva företag i dessa områden. Likaså är det tveklöst så att moderaterna är starkare i storstäderna och högskoleorterna än i landet som genomsnitt medan vi är relativt svagare i dessa orter.

Flyttmönstren är inte lika entydiga som under 60-talet. Förutom inflyttning av viss välutbildad arbetskraft till högskoleorter och storstäder finns också en betydande sekundärflyttning av flyktingar från olika delar av landet till storstadsområdena. Detta förstärker klyftorna i storstäderna mellan välutbildade höginkomstgrupper å ena sidan och flyktinginvandrare med låga inkomster och liten anknytning till arbetsmarknaden å den andra. Det är inte heller så att storstäderna idag kan erbjuda arbetstillfällen till alla de som flyttar in - i många delar av storstadsregionerna är arbetslösheten till och med högre än i de orter från vilka avflyttning sker.

För socialdemokratin blir uppgiften hursomhelst mångfacetterad. Dels är det nödvändigt att skapa en mer balanserad regional utveckling där inte människor tvingas flytta p.g.a brist på arbeten i det egna närområdet. För det andra är det nödvändigt att bryta den borgerliga värderingsdominansen i vissa storstäder och högskoleorter. Det handlar om att visa att vi har en socialdemokratisk politik som kan hantera den pågående omvandlingen av arbetsmarknaden, med bibehållande av traditionella värden som jämlikhet och demokrati, men med moderna lösningar som är anpassade för ett kunskapsintensivt tjänstesamhälle.

Inflyttning till Sverige

Under mandatperioden har också väljarkårens sammansättning i hög grad påverkats av den stora flyktinginvandringen i början av 1990-talet. Mellan 1994 års val och 1998 års val fick 49 847 nya invandrare rösträtt i kommun- och landstingsvalen.

Vi vet att valdeltagandet i dessa grupper är lägre än genomsnittet i befolkningen. De många nya röstberättigade invandrarna kan sålunda vara en bidragande orsak till det låga valdeltagandet. Däremot är det mer tveksamt hur vi som parti påverkats av denna förändring. Vi har i tidigare undersökningar haft mycket höga röstetal bland invandrarna .

Många av de flyktinginvandrare som nu har fått rösträtt bor i invandrartäta bostadsområden i storstädernas ytterområden. Rapporterna från valrörelsen i dessa områden är i allmänhet positiva. Det finns en stor entusiasm i de lokala partiorganisationerna och här har man också tagit till sig nya och öppnare former för det politiska arbetet. Det står också klart att personvalet fått ett större genomslag i invandrartäta områden än i andra delar av landet. Trots att valdeltagandet har sjunkit också i dessa områden har minskningen varit mindre än i landet som helhet. Våra väljarandelar är mycket höga i dessa områden, i allmänhet mellan 50-70 %.

Samtidigt som vi kan glädjas åt dessa positiva tecken, finns naturligtvis underliggande problem som man inte får blunda för. Valdeltagandet i de mest utsatta storstadsområdena är utomordentligt lågt, ca. 50 %. Omsättningen bland de boende är också hög - ofta upp mot 25 % per år. Det är självklart svårt att få personer som bor väldigt kort tid i ett område att känna delaktighet och engagemang i politik och samhällsliv. Den låga anknytningen till arbetsmarknaden är ytterligare en bidragande orsak till känslan av utanförskap och till det låga valdeltagandet.

Ett problem som blivit tydligt i årets val är att många nya röstberättigade invandrare helt enkelt inte vet hur man skall rösta. Valfunktionärer på olika nivåer har i alltför hög utsträckning tagit för givet att alla känner till hur systemet fungerar. Många flyktingar bär också med sig en rädsla för registrering utifrån erfarenheter från diktaturer i hemlandet.

En slutsats som kan dras av detta är att de nya röstberättigade innebär en stor potential för det socialdemokratiska partiet. Förutom att regeringen måste lyckas med de målsättningar som finns i den integrationspolitiska propositionen och i den storstadspolitiska propositionen så måste också partiorganisationen vara så flexibel att man kan ta tillvara den entusiasm och den aktivitet som finns bland de nya svenskarna. Om detta lyckas kan flyktinginvandringen visa sig innebära en strukturell förstärkning av socialdemokratin i framtiden.

Kapitel 5

Våra politiska motståndare

För att kunna göra en bra tolkning av socialdemokratins valresultat måste man ha en uppfattning om våra politiska motståndares agerande under mandatperioden och under valrörelsen. Hur profilerade de sig och hur orienterade de sig i förhållande till socialdemokraterna?

5.1 Moderaterna

Moderaterna intar en självklar roll som socialdemokratins huvudmotståndare. Dels som den tydligaste bäraren av en högerideologi som utgör en blandning av konservatism och nyliberalism. Dels som det klart största oppositionspartiet och som potentiella ledare av en borgerlig koalition.

Under mandatperioden nådde moderaterna mycket höga opinionssiffror, i några mätningar var man till och med större än socialdemokraterna. Det såg ut som att moderaterna skulle kunna nå sitt mål att bli en lika dominerande politisk kraft inom borgerligheten som socialdemokratin är inom vänsterblocket. Intressant är att framgångarna främst vanns genom passivitet och frånvaro. De moderata opinionssiffrorna var som högst under Carl Bildts medlaruppdrag i Bosnien. Om man vill vara elak kan man säga att moderaterna attraherar störst väljarstöd när de håller tyst. En mer realistisk förklaring är förmodligen att det var under denna period som den socialdemokratiska regeringen genomförde de besparingar och neddragningar som var nödvändiga för att klara saneringen av statsbudgeten.

Moderaterna har under mandatperioden jobbat målmedvetet för att förstärka sin starka sidor. De vill uppfattas som:

Ekonomiskt ansvarstagande

Moderna

Effektiva

Deras starka frågor är enligt dem själva:

Lag och ordning

Sysselsättningen

Skatterna

Förnyelse och modernitet

FSI:s undersökning ger ett stöd åt att man också uppfattas som starka inom dessa områden.

Problemet för moderaterna är att deras huvudfråga skatterna inte var bland de allra viktigaste frågorna för väljarna. Istället kom valet att handla väldigt mycket om sjukvården och äldreomsorgen, två frågor där förtroendet för moderaterna fortfarande är utomordentligt lågt. Det svaga förtroendet för moderaternas vård- och omsorgspolitik får nog ses som en av de viktigaste förklaringarna till kristdemokraternas starka frammarsch i valrörelsen. En frammarsch som i allt väsentligt skedde på moderaternas bekostnad.

Moderaterna har under mandatperioden försökt att framställa sig som ett parti också för låg- och medelinkomsttagare. Inte minst har man valt att undvika tala om skattesänkningarnas effekter för höginkomsttagarna, utan istället har låginkomsttagarna lyfts fram som vinnare i en skattesänkningspolitik. Valresultatet tyder dock inte på att moderaterna har lyckats göra några nya stora inbrytningar i dessa grupper.

För den moderata partiledningen måste det ha varit uppenbart att det knappast var möjligt att åstadkomma ett regeringsskifte i valet 1994. När centerpartiet gick in i ett nära samarbete med socialdemokraterna mitt under mandatperioden raserades bilden av ett samlat borgerligt regeringsalternativ. Trots att centern under det sista året innan valet sökte frigöra sig från samarbetet med s och istället öppna upp för ett samarbete efter valet med de borgerliga partierna, så kvarstod det faktum att en lång rad strategiska beslut med långtidsverkan hade fattats i block-överskridande samverkan mellan s och c.

Istället riktade moderaterna ett stort intresse gentemot storstäderna i allmänhet och Stockholm i synnerhet. Deras strategi tycks vara att skaffa sig en dominerande position i Stockholmsregionen och att använda det som en språngbräda för att nå makten också på riksnivå. Moderaterna lyckades erövra makten i Stockholms stad, Stockholms läns landsting och i 18 av 25 kommuner i Stockholms län.

Sammanfattningsvis kan man säga att 1998 års val knappast blev den framgång för moderaterna som de hoppades på. Det främsta kvarstående problemet för dem är att de inte uppfattas som ett socialt ansvarstagande välfärdsparti. Det gör att det i varje val finns en potential av allmänborgerliga väljare som trots allt vill upprätthålla en stark välfärdspolitik. I tidigare val har dessa röster gått till folkpartiet eller till centerpartiet, men i detta val kom de att gå till kristdemokraterna.

5.2 Folkpartiet liberalerna

Folkpartiets förhållande till socialdemokraterna under den gångna mandatperioden kan sägas vara färgat av en viss bitterhet. När Ingvar Carlsson efter valet 1994 valde att inte söka samarbete med folkpartiet talades det mycket om brända broar. Under den senare delen av mandatperioden då Lars Leijonborg har lett partiet har fp varit minst lika aggressiva i sin kritik av socialdemokraterna som moderaterna har varit.

Partiet har främst försökt profilera sig på tre områden:

Företagande, tillväxt och sysselsättning
Sjukvård och äldreomsorg
Skola

Det första området har varit gemensamt med moderaterna och kraven har också varit lik-

nande; skattesänkningar, förenklingar för företagen och uppluckring av arbetsrätten.

När det gäller sjukvården och äldreomsorgen har de kritiserat socialdemokraterna för nedskärningarna, samtidigt som de inte riktigt lyckats förklara hur sänkta skatter skulle kunna finansiera ökade satsningar på vård och omsorg. Fp har försökt framstå som ett socialt ansvarstagande parti för allmänborgerliga väljare som tycker att moderaterna går för långt.

Inget av de tre prioriterade områdena har gett något större positivt resultat för folkpartiet. Valresultatet var näst intill katastrofalt och även om man lyckades bidra till att alla tre prioriterade områden fanns med på listan över väljarnas viktigaste frågor så är det inte fp som har kunnat dra nytta av det. Moderaterna har ett väsentligt större förtroende inom tillväxtpolitiken, liksom kristdemokraterna och socialdemokraterna inom sjuk- och äldreomsorgen. När det gäller skolan har fp visserligen ett något högre förtroende än sin väljarandel, men långt ifrån tillräckligt för att detta skall kunna påverka valresultatet i någon högre grad.

5.3 Kristdemokraterna

Kristdemokraterna var tillsammans med vänsterpartiets valets stora vinnare. Till skillnad från vänsterpartiet så kom kd:s uppsving i ett mycket sent skede av mandatperioden, nämligen under valrörelsens sista månad. En analys av kristdemokraternas framgångar måste därför i hög utsträckning komma att handla om deras agerande i valrörelsen.

Under huvuddelen av mandatperioden har kd agerat som en lojal lagspelare i det annars sönderfallande borgerliga blocket. Vid ett par tillfällen har Alf Svensson försökt mana de borgerliga bröderna till samling mot regeringen, dock med ganska skralt resultat. Först under själva valåret lyckades tre av de borgerliga partierna samla sig kring gemensamma förslag inom ett politikområde, den s.k jobballiansen från våren 1998.

Samtidigt som kd har försökt att driva samverkan inom det borgerliga blocket har de profilerat det egna partiet mycket tydligt inom två sakområden: sjukvården och äldreomsorgen. Utan att närmare förklara hur en satsning på dessa områden skulle finansieras och organiseras så lyckades man i alla fall skaffa sig ett förtroende i dessa frågor som kraftigt översteg partiets väljarandel. I FSI:s undersökning angav 17 % av väljarna att kd var de parti de hade högst förtroende för inom sjukvårdsfrågorna. Motsvarande siffra för äldreomsorgen var 20 %, vilket för övrigt innebar att kd var det parti som flest väljare hade förtroende för inom detta område.

Denna starka profilering gav emellertid inte något utslag i opinionsundersökningarna under större delen av mandatperioden. Partiet låg länge och balanserade på 4 %-spärren. Det var första när den egentliga valrörelsen drog igång och medias intresse riktades mot de mindre partierna som kd.s framgångar kom. Under den sista månaden innan valet ökade kd:s opinionssiffror från x % till valets höga 11,8 %. Alf Svensson var den partiledare som tillsammans med Gudrun Schyman genomgående fick bäst betyg efter TV:s utfrågningar och debatter. Dessutom fanns det hos många allmänborgerliga väljare som dittills lutat åt att rösta på moderaterna en längtan efter ett mer socialt inriktat borgerligt alternativ. Svaret på deras önskan blev i detta val kristdemokraterna.

5.4 Centerpartiet

Vid sidan av socialdemokraterna och folkpartiet var centerpartiet valets stora förlorare. Samtidigt kom centern att spela en nyckelroll i mandatperioden politiska skeende och mycket av medias intresse kom att inriktas mot vilket regeringsalternativ som centern skulle komma att stödja.

1996 inledde centerpartiet ett samarbete med regeringen om den ekonomiska politiken. Att välja ansvarstagande och samarbete över blockgränserna måste betraktas som utomordentligt modigt och dessutom som mycket betydelsefullt inför framtiden. Det mycket nära samarbetet skedde i nya organisatoriska former där centerpartistiska observatörer tog plats i finans- och försvarsdepartementen.

Partiet gjorde överenskommelser med regeringen i en lång rad tunga frågor såsom den ekonomiska politiken, arbetsmarknadspolitiken, energipolitiken och försvarspolitiken.

Bakom partiets ställningstagande låg övertygelsen om att det var nödvändigt att skapa ordning i den svenska ekonomin, samtidigt som välfärden inte skulle tåla de nedskärningar som moderaterna förespråkade. Dessutom uppfattade centerledningen att man låg närmare socialdemokraterna än moderaterna i bl.a frågan om kärnkraften och Sveriges förhållande till den europeiska monetära unionen (EMU).

Partiledaren Olof Johansson kom i hög utsträckning att stå som en symbol för samarbetspolitiken, tillsammans med finansutskottets ordförande Per-Ola Eriksson. Den interna kritiken av dessa två blev omfattande, inte minst från centerpartiets stockholmsavdelning. Kritikerna förespråkade att centern istället skulle återuppta samarbetet med de forna borgerliga regeringskollegorna och därmed återupprätta ett trovärdigt regeringsalternativ till socialdemokraterna.

När Lennart Daléus tog över som ny partiledare i juni 1998 försökte han omedelbart distansera sig från samarbetet med socialdemokraterna. Men han var inte beredd att omedelbart ansluta sig till ett samarbete med de borgerliga partierna. Istället lanserades "mittens rike" som en idé om en mittenregering i minoritetsställning (efter norsk förebild). Detta ledde till att medias intresse för centern i valrörelsen nästan uteslutande kom att handla om vilket regeringsalternativ c skulle stödja efter valet.

I FSI:s undersökning av väljarnas viktigaste frågor fanns inte centerpartiet med i förtroendetoppen för någon av de fem viktigaste frågorna. Miljöfrågor och regionalpolitiska frågor som traditionellt är centerns starka kort blev inte alls särskilt dominerande frågor i 1998 års val

Istället fick centerpartiets betala ett dyrt pris för sitt ansvarstagande i saneringen av statens budget under mandatperioden.

5.4 Miljöpartiet

För miljöpartiet innebar valet 1998 att man visserligen klarade sig kvar i riksdagen, men partiet gick tillbaka och balanserar nu återigen på 4 %-spärren. I början av mandatperioden fick miljöpartiet stora framgångar i opinionsmätningarna, för att inte tala om valet till europaparlamentet i september 1995 där mp fick 17,2 % av rösterna.

Framgångarna för miljöpartiet tycks i stor utsträckning ha att göra med partiets EU-motstånd. Inget annat parti har i så hög utsträckning profilerat sig på EU-motståndet. Kombinationen av folkomröstningen i november 1994 och EU-valet knappt ett år senare ledde fram miljöpartiet till en nivå på upp till 15 % i opinionsundersökningarna.

I riksdagen har partiet endast i undantagsfall spelat någon större roll under mandatperioden.

I vissa sakfrågor, t.ex. regler för friskolor och införande av miljöbalk har mp gjort uppgörelser med regeringen.

I FSI:s undersökningar intar inte mp någon topposition i någon av de fem frågor som väljarna bedömde som viktigast för deras val av parti. Miljöpartiets starkaste frågor: miljön, energipolitiken och EU-motståndet kom knappast i fokus i valrörelsen. Istället var det traditionella välfärdsfrågor som dominerade.

I flera kommuner och landsting har miljöpartiet under mandatperioden samarbetat med socialdemokraterna och vänsterpartiet. I ett fåtal kommuner har man samarbetat med de borgerliga partierna. Trots att samarbetet med v och s har knakat ordentligt på en del håll (koalitionen i Stockholms stad bröts t.ex. på grund av oenighet om trafikpolitiken) så måste man nog konstatera att mp under mandatperioden allt tydligare kommit att ingå i ett röd-grönt block i svensk politik. Det samarbete som vidtog efter valet 1998 kan därför ses som naturligt.

5.5 Vänsterpartiet

Se kapitel 3 där Vänsterpartiet har behandlats.

Kapitel 6

Väljarnas viktigaste frågor

I ovanstående kapitel har vi försökt att teckna det politiska skeende som föregick valet 1998. Men hur upplevde väljarna situationen och vilka frågor var för dem avgörande för valet av parti i 1998 års val?

Som grund för detta kapitel ligger två undersökningar; dels SVT:s vallokalsundersökning som utfördes i anslutning till vallokalerna på valdagen och dels Forskningsgruppen för Samhälls- och informationsstudiers (FSI:s) eftervalsundersökning som har genomförts med postala enkäter.

I bägge studierna har väljarna fått ange i vilken utsträckning ett visst politiskt frågeområde haft stor eller liten betydelse för deras val av parti. De tillfrågade har fått välja mellan ett stort antal frågeområden. De har kunnat ange flera frågeområden som mycket betydelsefulla.

I bägge undersökningarna är det samma fem frågeområden som toppar listan, även om den inbördes ordningen är något olika:

Ordningen och procentalen skiljer en smula men det tycks helt klart att dessa fem frågeområden av väljarna uppfattades som de viktigaste för deras val av parti.

Hur skiljde sig då olika partiers väljare åt med avseende på vilken vikt de tillmäter olika frågeområden?

I FSI:s undersökning har de borgerliga väljarna särredovisats från de socialistiska. Bland de borgerliga väljarna toppar sysselsättningen, följt av sjukvården, den ekonomiska politiken, åldringsvården och skattepolitiken. Bland de socialistiska väljarna toppar sjukvården, följt av sysselsättningen, åldringsvården, trygghetsfrågorna och den ekonomiska politiken.

I SVT:s undersökning har partiernas väljare följande rangordning på de fem viktigaste frågorna:

<i>Socialdemokraterna</i>	<i>Moderaterna</i>	<i>Vänsterpartiet</i>
1. Sveriges ekonomi	1. Sveriges ekonomi	1. Sysselsättningen
2. Sjukvården	2. Skatterna	2. Skolan
3. Sysselsättningen	3. Sysselsättningen	3. Sjukvården
4. Skolan	4. Företagens villkor	4. Jämställdheten
5. Åldringsvården/ Barnomsorgen	5. Skolan	5. Barnomsorgen

<i>Kristdemokraterna</i>	<i>Folkpartiet</i>	<i>Centerpartiet</i>
1. Sjukvården	1. Skolan	1. Skolan
2. Skolan	2. Sveriges ekonomi	2. Sysselsättningen
3. Lag och ordning	3. Sysselsättningen	3. Sjukvården
4. Åldringsvården	3. Åldringsvården	4. Sveriges ekonomi
5. Sysselsättningen	5. Sjukvården	5. Åldringsvården

Miljöpartiet

1. Miljön
2. Energipolitiken
3. Skolan
4. Sysselsättningen
5. Jämställdheten

Ingenting på denna lista kan väl egentligen ses som anmärkningsvärt. De flesta partiernas väljare prioriterar de frågor som av hela befolkningen ansetts som bland de fem viktigaste. Undantagen utgörs av vissa tydliga profilfrågor. För moderaternas del handlar det om skatterna och företagets villkor. För vänsterpartiet jämställdhetsfrågorna. För kristdemokraterna lag och ordning, och slutligen finns bland miljöpartiets väljare en mycket högre prioritering av miljö- och energipolitiken, vilket knappast kan ses som överraskande.

Vad tycker då väljarna om partiernas kompetens inom de fem viktigaste frågeområdena?

I FSI:s undersökning har de tillfrågade fått svara på vilket parti som de anser har den bästa politiken inom respektive område.

När det gäller *sjukvårdfrågorna* anser 24 % att socialdemokraterna har den bästa politiken. Därefter följer kd (17 %), folkpartiet (12 %), moderaterna (10 %). För s del har förtroendet sjunkit kraftigt sedan valet 1994 då 41 % ansåg att s hade den bästa sjukvårdspolitiken.

När det gäller *arbetslösheten/sysselsättningen* anser 28 % att moderaterna har den bästa politiken. Därefter följer s (27 %), v (13%) och fp (4 %). För s del har förtroendet sjunkit dramatiskt från 1994 då 49 % av väljarna ansåg att s hade den bästa politiken.

När det gäller *vården av gamla* anser 20 % att kd har den bästa politiken, följt av s (18 %), fp (12%) och m (7 %). För s del innebär det en kraftig minskning från 1994 då 37 % ansåg att s hade den bästa politiken.

När det gäller *Sveriges ekonomi* anser 36 % att s har den bästa politiken, följt av m (30 %), v (5%) och fp (3%). För s del innebär det ingen förändring i förhållande till 1994 års siffra.

När det gäller *skolan* anser 19 % att s har den bästa politiken, följt av m (18 %), fp (12 %) och kd (11 %). För s del innebär det en minskning från 1994 då 31 % ansåg att s hade den bästa skolpolitiken.

En slutsats som kan dras av detta är att vi har tappat väldigt mycket förtroende inom fyra av de fem högst prioriterade politikområdena; sysselsättningen, sjukvården, åldringsvården och skolan. Det finns i denna undersökning inget sakområde där vi socialdemokrater åtnjuter större förtroende än vad som motsvarar vår väljarandel - alltså där fler än 36 % av de tillfrågade tycker att vi har den bästa politiken.

Däremot har förtroendet för vår ekonomiska politik upprätthållits någorlunda väl under perioden. Det är det enda sakområde där vi inte tappat i förtroende mellan 1994 och 1998. Å ena sidan kan det vara naturligt med tanke på den lyckade saneringen av landets ekonomi. Å andra sidan är det anmärkningsvärt att ett parti som har förlorat så många väljare har kunnat upprätthålla förtroendet inom ett så viktigt frågeområde. Det normala är annars att ett minskat förtroende ”smittar” av sig på samtliga frågeområden.

Problemet för socialdemokraterna är att få väljare har gjort kopplingen mellan en framgångsrik ekonomisk politik och förutsättningarna för minskad arbetslöshet och ökad välfärd. Saneringen av statsfinanserna har istället kommit i motsatsställning till bekämpandet av arbetslösheten och till säkrandet av den generella välfärdspolitik. En anledning till detta är säkert att vi tidigare hävdade att det var samhällsekonomiskt lönsamt att människor arbetade i den offentliga sektorn, där behov fanns, istället för att gå arbetslösa. Nu förlorade många offentliganställda jobbet.

Anmärkningsvärt är också kd:s lyckade profilering på åldringsvården. Här har ett litet parti lyckats bli bästa parti inom ett av de fem viktigaste frågeområdena. Frågan är om framgången beror på den praktiska politikens utformning inom detta område. Mycket lite tyder på detta eftersom kd knappast har presenterat någon konkret politik och ännu mindre har haft ansvar för äldreomsorgen varken på riksnivå eller lokal nivå. Det är snarare kanske avsaknaden av ansvar i kombination med en väl uppbyggd retorik och allmänt uttryckta värderingar som har insett förtroende hos väljarna.

Anmärkningsvärt är att ett så stort parti som moderaterna kan ha så låga förtroendesiffror på två så viktiga områden som sjukvården och åldringsvården. Här ligger rimligen en viktig förklaring till kristdemokraternas framgångar i valrörelsen - de framstod som ett alternativ för borgerliga väljare med känsla för sjukvård och åldringsvård.

Kapitel 7

Det politiska skeendet under 1990-talet

Syftet med detta kapitel är att teckna en bakgrundsbild av de förutsättningar som rådde inför 1998 års val. Vi har valt att göra en summarisk genomgång av de viktiga händelserna under mandatperioden.

År 1994

Valmanifestet som presenterades i augusti togs väl emot trots/på grund av sin kärva profil. Saneringsbehovet skrev till 61 miljarder kronor, varav hälften besparingar. Utöver detta begärdes ett öppet mandat om man under mandatperioden skulle tvingas till ytterligare insatser. Manifestet låg till grund för den ekonomisk-politiska propositionen i oktober.

Socialdemokratin vann valet till riksdagen, i nästan alla landsting och hamnade i ansvarsställning i de flesta kommuner. Det blev ingen blocköverskridande regering, men en regering inriktad på samarbete. Fp hade före valet villkorat sin eventuella medverkan i en s-regering med att man måste nå en viss procentsats, vilket man inte gjorde. Under hösten fick regeringen igenom saneringsprogrammet med stöd av vänsterpartiet.

Först efter en tid, med tillgång till "böckerna", stod det klart att det inte räckte på långa vägar med höstens insatser. Det skulle till ytterligare konkreta obehagliga åtgärder för att nå offentliga finanser i balans.

Folkomröstningen om medlemskap i EU den 13 november 1994

Den 18-19 juni 1994 genomfördes den ajournerade delen av 1993 års göteborgskongress. Inför europakongressen hade ja- och nej-kommittéerna i partiet gått igenom förhandlingsresultatet från medlemskapsförhandlingarna med EU och lämnat rekommendationer. Efter debatt beslöt kongressen med stor majoritet att rekommendera väljarna att säga ja till ett svenskt medlemskap i folkomröstningen.

Olika kampanjkontor för ja- och nej-sidan upprättades. Folkomröstningen vanns av ja-sidan med cirka 52 procent mot nej-sidans 47 procent, valdeltagandet var 83 procent. Vid årsskiftet blev så Sverige medlemmar av den europeiska unionen, EU.

År 1995

Inledningen av året präglades av den fortsatta restaureringen av ekonomin. Det stod klart att under de borgerliga åren hade statsskulden fördubblats, arbetslösheten tredubblats och budgetunderskottet fyrdubblats. Det ledde så småningom, i samband med kompletteringspropositionen, till ett organiserat samarbete med centern för att skapa en stabil majoritet för nödvändiga åtgärder. Den kärva politiken ledde till att opinionssiffrorna sjönk.

Lägst var de med drygt 30 procent i december månad enligt Sifo. I juni beslöt partistyrelsen att det den 15-17 mars 1996 skulle genomföras en extra kongress, i linje med tidigare kongressbeslut om att använda extra kongresser för att utveckla den interna demokratin. Vid partistyrelsesammanträde den 18 augusti tillkännagav Ingvar Carlsson att han hade för avsikt att avgå som partiordförande och statsminister i samband med den extra kongressen. Den 17 september genomfördes det första valet till europaparlamentet.

Den statsbudget som presenterades i januari gällde de kommande 18 månaderna då budgetåret från och med 1997 beslutats sammanfalla med kalenderår. Budgeten blev en uppföljning av höstens saneringsprogram, med hänvisning till det "öppna mandatet". Målet med politiken var att bekämpa arbetslösheten, trygga välfärden och göra Sveriges ekonomi uthållig och stark. Regeringen poängterade tydligt att de skattehöjningar och besparingar som genomfördes skulle fördelas rättvist, alla fick så vara med och dela på bördan.

Parallellt med budgeten lades ett *program fram för att pressa ner arbetslösheten*. Programmet innehöll över 50 förslag och beräknades omfatta 500.000 människor. Den sammanlagda satsningen var 42 miljarder kronor. Det handlade bl a om förslag för att förbättra företagsklimatet, stöd till sanering av inomhusmiljö i skolor och daghem, åtgärder för att höja kunskapsnivån och särskilda förslag mot ungdomsarbetslösheten. Ingen ungdom mellan 20 och 24 år skulle behöva gå arbetslösa längre än 100 dagar.

De ekonomisk-politiska förslag som presenterades i samband med budgeten i januari visade sig inte vara tillräckliga för att få bukt med de höga räntorna och pressa ner arbetslösheten. Därför inleddes ett blocköverskridande samarbete med centerpartiet för att få till stånd långsiktigt hållbara åtgärder, som gav klara signaler till finansmarknaden att regeringen inte hade för avsikt att fortsätta den lättsinniga politik som den borgerliga regeringen inlett.

Kompletteringspropositionen innehöll förslag om minskad avdragsrätt för privata pensionsförsäkringar, sänkt ersättning i sjuk-, föräldra-, och arbetslöshetsförsäkringen från 80 till 75 procent. Dessutom beslutades att sänka matmomsen från 21 till 12 procent för att underlätta något för framförallt barnfamiljerna. I förslagen fanns också utgiftstak för offentliga utgifter. Och kommunerna ålades att balansera sina budgetar och inte låna till drift och konsumtion. Förslagen möttes av stort motstånd när de presenterade den 5 april, inte minst från fackföreningsrörelsen.

De direkta åtgärderna inom ekonomin kompletterades med en *tillväxtproposition* som syftade till långsiktigt uthållig tillväxt för fler jobb. Såväl centern som miljöpartiet stod bakom propositionen. Innehållet var i huvudsak: Stärkt arbetsmarknadspolitik och ett kunskapslyft, den uppnådda kontrollen av statsfinanserna måste bibehållas, en företagsvänlig närings- och skattepolitik som underlättar för svenska företag att växa i Sverige och utomlands.

Val till europaparlamentet 17/9 – ”Sätt Europa i arbete”

Sätt Europa i arbete – för freden, för jobben, för miljön och för välfärden. Detta var de områden som framförallt lyftes fram i valmanifestet. Det fastställdes av partistyrelsen den 18 augusti. Alltså samma möte som kallelse och dagordning inför den extra kongressen antogs och Ingvar Carlsson meddelade sina avsikter att avgå.

Bedömningen efter valet var att tiden till förberedelser och valrörelse var för kort. Det var dessutom det första valet av denna karaktär i Sverige någonsin, vilket inte gjorde planering och genomförande lättare. Många väljare kände överhuvudtaget inte till att ett val till EU:s parlament skulle hållas, och de som hade denna kunskap var väldigt osäkra. Ett nyss avslutat riksdagsval och en genomförd folkomröstning hade tagit mycket resurser, engagemang och kraft i anspråk. Beredskapen att med full kraft gå in i en ny valkampanj var låg i hela partiorganisationen. Den gamla uppdelningen mellan ja- och nej-sida levde kvar och försvårade en effektiv valrörelse för att få in så många socialdemokrater som möjligt i parlamentet. Det mycket goda opinionsläget och den goda stämning som fanns i valrörelsen 1994 infann sig inte.

Moderaterna var huvudmotståndare, liksom i riksdagsvalet valet 1994. Osäkerheten bland väljarna ökade säkert med tanke på att vi stått på samma sida i folkomröstningen om vi skulle vara med i EU eller ej. Ingvar Carlsson och Carl Bildt satt exempelvis sida vid sida i den avslutande partiledardebatten i TV under medlemskapsomröstningen.

För att gå såväl gamla ja- som nej-sägare till mötes i partiet konstruerades två olika listor, med regionala varianter. Denna komplicerade och kanske övertaktiska konstruktion blev mycket svår att förstå för väljarna, då konstruktionen gjorde det utomordentligt svårt att veta vem som skulle komma in i parlamentet. Att personval användes för första gången underlättade inte för väljarna. Valrörelsen kom att präglas av debatt mellan ja och nej istället för om innehållet i politiken. Diskussionerna om själva valtekniken tog också allt för stort utrymme.

Valet blev en besvikelse. Lågt valdeltagande (41,6%) och ett dåligt resultat för partiet (28,1%), vilket gav sju mandat av 22. Någon har sagt att vid detta val fick svenska folket lära sig att det inte är nödvändigt att rösta. Varje val med lågt valdeltagande riskerar att ytterligare underminera tilltron till den parlamentariska demokratin och vikten av att alla deltar och säger sin mening vid val och i politiskt arbete mellan valen.

Den 5 december presenterades förslagen till val av partiordförande och partisekreterare. Intill dess hade den sakpolitiska debatten i stor utsträckning skymts av turerna kring det förstående valet av ny socialdemokratisk partiordförande.

År 1996

Extrakongressen i mars antog riktlinjer för den socialdemokratiska politiken "Sverige inför 2000-talet". Göran Persson valdes till ny ordförande och Ingela Thalén till ny partisekreterare. Opinionsläget stabiliserades och partiet gick framåt i opinionsmätningarna efter kongressen.

I riktlinjerna slogs målet att halvera arbetslösheten till fyra procent år 2000 fast.

Vårpropositionen innehöll utbildningssatsningar, höjningar i försäkringssystemen och följdes sedan av en särskild sysselsättningsproposition.

Under hösten blev opinionsläget åter kärvare i samband med en rad besvärliga debatter och kritik mot regeringen. Det handlade exempelvis om finansieringen av de höjda ersättningsnivåerna, nya regler för bostadsbidrag, kärnkraftsförhandlingarna, pensionssystemet, arbetsrätten m m.

I vårpropositionen den 15 april lyftes kampen mot arbetslösheten fram som socialdemokratiens främsta politiska utmaning. I propositionen upprepades målsättningen att halvera arbetslösheten till fyra procent år 2000.

Propositionen innehöll bl a en stor utbildningssatsning med 100.000 platser i vuxenutbildning och 30.000 nya platser i högskolan. Målet för den ekonomiska politiken låg fast - att 1998 ha balans i de offentliga finanserna. Konvergensprogrammet bedömdes kräva ytterligare budgetförstärkningar, varför saneringsprogrammet utvidgades från 118 till 126 miljarder kronor.

I vårpropositionen sades att ersättningarna i sjuk-, föräldra- och arbetslöshetsförsäkringen skulle höjas till 80 procent 1 januari 1998. Regeringen föreslog att förslag om en bortre parentes skulle utarbetas för att markera a-kassan som en omställningsförsäkring.

Under sommaren lade regeringen fram ytterligare konkretiserade förslag för att höja sysselsättningen. Det handlade om: utbildning, arbetsmarknadspolitik, bättre företagsklimat, miljöåtgärder och förslag om att riksdagen skulle ställa sig bakom arbetslöshetsmålet att halvera arbetslösheten.

Den 12 juli genomfördes ett extramöte i riksdagen om arbetslösheten. De borgerliga partierna framförde krav på slopad värnsskatt, avskaffad dubbelbeskattning och att inflationskyddet i skatteskalen skulle behållas. Socialdemokraterna prisade den stabila ekonomin och samarbetet med centern. Kd ville gå längre än regeringen och sätta som målsättning att halvera den totala arbetslösheten.

Den 20 september presenterades budgetpropositionen. Inga nya besparingar. Huvuduppgiften är nu kampen mot arbetslösheten slog regeringen fast. År 2000 ska den öppna arbetslösheten vara halverad. Regeringen var inte nöjd, det gick för långsamt att få fram de nya jobben. Men jämfört med Bildts insatser så ansåg man att den socialdemokratiska politiken hade varit mycket framgångsrik. Att minskningen av arbetslösheten var allt för liten tillskrevs till stor del konjunkturnedgången i Europa.

Tillväxten ökade, inflationstakten avtog, räntorna sjönk, budgetunderskottet minskade, statsskulden krympte och utsikterna föra att arbetslösheten nu skulle sjunka snabbare betecknades som goda.

Ett samråd om framtidens pensioner genomfördes under hösten. Ett diskussionsmaterial om EMU togs fram och distribuerades inför ställningstagandet på kongressen 1997 i Sundsvall och inför det beslut som riksdagen skulle fatta under hösten. Materialet tog inte ställning för eller emot EMU.

År 1997

En stor del av året präglades av Sundsvallskongressen i september. Kongressen ställde sig bakom dokumentet "Steget in i 2000-talet" - riktlinjer inför valet 1998 och för politiken i ett längre perspektiv. Partikongressen präglades av en god stämning och opinionssiffrorna normaliserades så småningom.

Riktlinjerna slog fast att "Svenska folket kan möta framtiden med tillförsikt och framtidstro. Vi kommer att ta steget in i nästa sekel med hög tillväxt, låginflation och sjunkande arbetslöshet." Tre huvudpunkter slogs fast: Arbetslösheten ska betingas, skolan, vården och omsorgen ska förbättras, rättvisan ska stärkas.

En ljus framtidsbild målades upp, krisen var överstånden, nu skulle människor få uppleva konkreta förbättringar i vardagen. Vid kongressen skedde ett snabbt och avgörande skifte i argumentationen från att ständigt ha argumenterat för ett högt krismedvetande, till att måla upp bilden av goda tider med återställd välfärd, arbete och nya reformer.

Viktiga beslut som togs av partikongressen var exempelvis: Beslut om att avvakta medlemskapet i EMU, målet om en halverad arbetslöshet 2000 slogs fast, det slogs fast att den generella välfärdspolitiken gäller för socialdemokratin även i framtiden. Kongressen beslöt också att revidera partiprogrammet.

Vårbudgeten innehöll ett fempunktsprogram för satsningar på arbete och utbildning:

1. Vård, skola och omsorg.
2. Utbildning.
3. Hållbar tillväxt.
4. De små företagen.
5. Offensiv arbetsmarknadspolitik.

Kommuner och landsting tilldelades åtta miljarder kronor extra i första hand för skola, vård och omsorg. Antalet utbildningsplatser i högskola och vuxenutbildning ökades ytterligare. Sänkta arbetsgivaravgifter och skattelättnader för framförallt småföretagen genomfördes.

En nationell utvecklingsplan för skolan presenterades. Energi propositionen pekade ut vägen ur kärnkraftssamhället. Det slutdatum som tidigare satts till år 2010 upphävdes.

I höstbudgeten förslogs ytterligare åtgärder för sysselsättning och rättvisa. Personpengarna ökades på. Arbetsgivarinträdet i sjukförsäkringen kortades från fyra till två veckor för att underlätta för småföretagare att anställa nya medarbetare. En åtgärd som då av småföretagarna pekades ut som den enskilt viktigaste åtgärden för att få fart på nyanställningarna.

Barnbidragen höjdes från 640 till 750 kronor per månad fr o m 1 januari 1998. Flerbarnstillsägget återinfördes. Pensionärernas bostadstillägg höjdes.

En ny miljöbalk antogs tillsammans med miljöpartiet och vänsterpartiet. Det sågs som ett första steg i en bred reformering av hela miljölagstiftningen. Arbetet med miljöprojekt i kommunerna inleddes, samtliga kommuner utan två ansökte om att få delta i de lokala miljöinsatserna med bidrag från staten.

Bilaga 1 Valresultatet i siffror

För att inte tynga inledningen av denna rapport med alltför mycket statistiskt material har vi valt att lägga huvuddelen av resultatredovisningen i denna bilaga. I det första avsnittet redovisar vi partiets valresultat också med avseende på kön, utbildningsbakgrund, socialt tillhörighet och geografiska skillnader. I det andra avsnittet visar vi på hur valdeltagandet såg ut och i det tredje avsnittet redovisar vi lite utförligare resultat från personvalet.

Riksdagsvalen 1970-1998

	1970	1973	1976	1979	1982	1985	1988	1991	1994	1998
M	11,5	14,3	15,6	20,3	23,6	21,3	18,3	21,9	22,4	22,9
C	19,9	25,1	24,1	18,1	15,5	12,4*	11,3	8,5	7,7	5,1
Fp	16,8	9,4	11,1	10,6	5,9	14,2	12,2	9,1	7,2	4,7
Kd	1,8	1,8	1,4	1,4	1,9	*	2,9	7,1	4,1	11,8
Mp	—	—	—	—	1,7	1,5	5,5	3,4	5	4,5
S	45,3	43,6	42,7	43,2	45,6	44,7	43,2	37,7	45,3	36,4
V	4,8	5,3	4,8	5,6	5,6	5,4	5,8	4,5	6,2	12
Övr	0,4	0,6	0,4	0,8	0,2	0,5	0,7	7,7	2,2	2,6

Valdel-

tagande	88,3	90,8	91,8	90,7	91,4	89,9	86	86,7	86,8	81,4
----------------	------	------	------	------	------	------	----	------	------	------

Moderaterna går fram med 0,5 procentenheter, centerpartiet går tillbaka 2,6 procentenheter, folkpartiet med 2,5 och socialdemokraterna tappar 8,9 procentenheter i riksdagsvalet 1998.

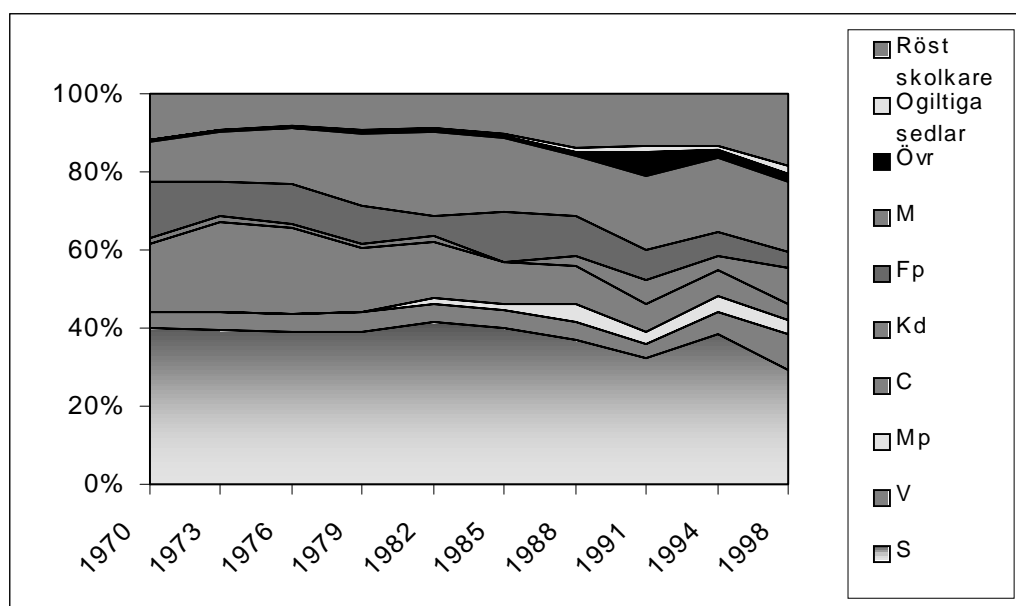
Kristdemokraterna ökar med 7,7 procentenheter och vänsterpartiet med 5,8 procentenheter.

Miljöpartiet tappar 0,5 procentenheter. Övriga partier ökar något.

Om man istället för som ovan ser på partiernas resultat som andelen av giltiga valsedlar – tar hänsyn till skillnaden i valdeltagande mellan olika val och ser på partiernas resultat som andel av hela väljarkåren (både röstande och icke röstande) så ser man att fem av riksdagens sju partier moderaterna, centern, folkpartiet liksom socialdemokraterna och miljöpartiet går bakåt.

Kristdemokraterna och vänsterpartiet ökar i andel av väljarkåren.

Partiernas resultat som andelar av samtliga röstberättigade i riksdagsvalen 1970-1998



Rörlighet i väljarkåren

Källa: SVT/VALU

Kommentar: Tabellen avser endast de som röstade i valen 98, soffligarna finns alltså inte representerade i undersökningsmaterialet.

Andelen väljare som byter parti mellan valen har ökat under lång tid. Enligt SVT/VALU98 uppgår andelen partibytare mellan riksdagsvalen -94 och -98 till 27%, mellan valen -91 och -94 var andelen 26% och mellan valen -88 och -91 25%.

Partibytarna har främst rört sig inom det egna blocket, flödena över blockgränserna är relativt blygsamma.

Socialdemokraterna tappar mest till vänsterpartiet, har ett visst tapp över blockgränsen, lika stort till moderaterna som till kristdemokraterna, mindre tapp till C, Fp och Mp.

Vänsterpartiet har sina största flöden till socialdemokraterna, samtliga borgerliga partier har sina största flöden till kristdemokraterna.

Flöden från och till Socialdemokraterna mellan riksdagsvalet 1994 och 1998

Källa: SVT/VALU98 och Sv. Gallup

Siffrorna i figuren ovan ska ses som grova beräkningar - ingen sanning. Hänsyn måste tas till att underlaget bygger på urvalsundersökningar som alltid är behäftade med felmarginaler, små avvikelser i resultat från verklighet ger effekter i felslag på tusentalsväljare vid beräkningar av denna typ. Blankrösterna ingår inte i beräkningarna och detta tillsammans med avrundningsfel gör att beräkningarna inte summerar korrekt - men avvikelserna är små och helt acceptabla vid grova beräkningar av detta slag.

Kommunvalen

	1970	1973	1976	1979	1982	1985	1988	1991	1994	1998
M	11,7	13,9	15,1	18,6	21,7	20,6	84,0	22,1	20,2	22,3
C	19,5	23,7	22,1	17,7	15,3	11,9	12,5	11,2	10,1	8,2
Fp	16,2	10,4	11,3	10,5	6,0	12,4	11,3	9,6	6,9	6,0
Kd	1,8	2,1	2,0	2,1	2,4	2,0	2,8	5,8	3,2	8,0
S	45,6	43,2	43,0	43,9	45,5	42,6	41,6	36,6	43,4	35,1
V	4,4	5,1	4,9	5,8	5,4	5,3	5,5	4,8	6,0	10,2
Mp	—	—	—	—	1,6	2,5	5,6	3,6	5,3	4,8
Övr	0,8	1,7	1,5	2,4	2,1	2,6	2,6	6,3	4,9	5,4
Val- deltagande	88,1	90,5	90,4	89,0	89,6	87,8	84,0	84,0	84,4	78,6

I likhet med resultatet i riksdagsvalet så backar socialdemokraterna kraftigt även i valen till kommunfullmäktige, snittet för riket är -8,3 procentenheter, den procentuella minskningen är 19,1%, så oavsett hur vi räknar så tappar vi något mindre i kommunvalen än i riksdagsvalet.

Även i landstingsvalen går vi tillbaka kraftigt. Och tappet är större i landstingsvalen än vad den är i riksdags- och kommunvalen. I procentenheter räknat tappar vi 9,7, den relativa minskningen är 21,2%.

1.4 Landstingsvalen

	1970	1973	1976	1979	1982	1985	1988	1991	1994	1998
M	11,6	13,8	14,9	18,6	21,9	20,7	17,9	23,2	20,2	22,2
C	20,6	25,2	23,2	18,6	16,0	12,0	12,4	11,0	9,4	6,7
Fp	15,3	9,5	10,9	10,4	5,7	13,2	12,3	10,8	7,4	6,1
Kd	1,9	2,1	1,9	2,0	2,4	2,0	3,1	7,0	3,7	10,0
S	45,8	43,8	43,7	43,9	46,6	44,4	43,7	38,3	45,5	35,8
V	4,3	5,0	4,7	5,5	5,1	5,1	5,3	4,8	6,0	10,8
Mp	—	—	—	—	1,9	2,0	3,6	3,2	4,6	4,4
Övr	0,5	0,6	0,6	1,0	0,4	0,5	0,6	1,7	3,0	4,1
Val- deltagande	88,2	90,7	90,5	89,2	89,8	88,0	84,2	83,8	84,3	78,1

Varierande resultat

Socialdemokraterna gör ett bättre riksdagsval än kommun- och landstingsval 1998. I de två tidigare 90-talsvalen har (s) gjort sämre kommun- än riksdagsval, och bättre landstings- än riksdagsval. Vänsterpartiet gör genomgående bättre riksdags- än landstings- och kommunval. Moderaterna gjorde 1991 ett bättre landstings- än kommun- och riksdagsval, denna ordning har ändrats. I de två senaste valen gör moderaterna bättre riksdagsval än kommun- och landstingsval. Centerpartiet fortsätter att tappa i samtliga val men klarar sig bättre i kommun än i riksdags- och landstingsvalen. Kristdemokraterna gör genomgående bättre riksdags- och landstingsval än kommunval. Den ökning i väljarstöd som noterats för kd visar sig i alla tre val 1998.

Resultat vid riksdags-, landstings- och kommunfullmäktigevalen 1991, 1994 och 1998.

		M	C	Fp	Kd	S	V	Mp	Övr
1991	Riksdag	21,9	8,5	9,1	7,2	37,7	4,5	3,4	7,7
	Kommun	22,1	11,2	9,6	5,8	36,6	4,8	3,6	6,3
	Landsting	23,2	11,0	10,8	7,0	38,3	4,8	3,2	1,7
1994	Riksdag	22,4	7,7	7,2	4,1	45,3	6,2	5,0	2,2
	Kommun	20,2	9,4	6,9	3,2	43,4	6,0	5,3	3,8
	Landsting	20,2	10,1	7,4	3,8	45,5	6,1	4,6	2,0
1998	Riksdag	22,9	5,1	4,7	11,8	36,4	12,0	4,5	2,6
	Kommun	22,2	8,2	6,0	8,0	35,1	10,2	4,8	5,4
	Landsting	22,2	6,7	6,1	10,0	35,8	10,8	4,4	4,1

Stora förluster och kommunala framgångar

Den procentuella nedgången för riket som helhet är 19,6% och i procentenheter räknat är snittet för riket - 8,9 i riksdagsvalet. Som framgår av tabell 6 så tappar vi något mer, eller som snittet på orter där vi i valet 1994 hade betydligt starkare stöd än snittet för riket. Och även om förändringarna är stora och nedgången för oss mycket kraftig så gör vi ett påtagligt bättre riksdagsval i dessa kommuner än vad som är fallet för riket som helhet.

Kommuner med kraftigt försämrade riksdagsvalsresultat för socialdemokraterna 1998.

	Rd-94	Rd-98	Förändring i procentenheter	Procentuell förändring
Gällivare	60,3	43,2	- 17,0	- 28,2
Jokkmokk	64,0	46,3	- 17,7	- 27,7
Norberg	56,7	42,4	- 14,2	- 25,0
Norsjö	54,1	40,8	- 13,3	- 24,6
Haparanda	59,3	45,2	- 14,0	- 23,6
Älvsbyn	63,7	48,7	- 15,0	- 23,5
Ludvika	60,1	46,7	- 13,4	- 22,3

Kommuner med stora förluster i kommunfullmäktigevalen för socialdemokraterna 1998.

Förändring i Procentuell

	Kv-94	Kv-98	procentenheter	förändring
Simrishamn	40,1	20,7	-19,3	- 48,1
Norberg	45,5	25,4	-20,1	- 44,2
Hjo	41,6	23,8	-17,7	- 42,5
Norsjö	49,9	28,9	-21,0	- 42,1
Gullspång	47,3	28,3	-19,0	- 40,2
Gällivare	51,2	32,2	-19,0	- 37,1
Ockelbo	54,0	36,4	-17,6	- 36,4
Fagersta	49,3	31,5	-17,8	- 36,1

Kommuner där socialdemokraterna förbättrade sina resultat i kommunfullmäktigevalen 1998.

	Kv-94	Kv-98	Förändring i procentenheter	Procentuell förändring
Kiruna	30,3	35,3	5,0	+ 16,5
Sävsjö	22,3	26,8	4,5	+ 20,2
Degerfors	45,3	48,5	3,3	+ 7,3
Oxelösund	60,6	62,5	1,8	+ 3,0
Sorsele	46,8	48,6	1,8	+ 3,8
Haninge	41,8	43,1	1,2	+ 2,9
Härnösand	36,5	37,6	1,1	+ 3,0
Strängnäs	36,0	36,4	0,4	+ 1,1

Storstad och landsbygd

Ortstyp och röstande

	M	C	FP	Kd	S	V	MP	Övr	Bas-	tal
1982										
Ren landsbygd			14	37	4	2	37	4	2	- 456
Mindre tätort		20	14	7	4	50	4	1	-	617
Stad/ större tätort		25	10	7	2	49	5	2	-	1133
Sthlm, Gbg, Malmö		33	6	5	3	43	8	2	-	350
1985										
415			16	32	13	3	32	2	2	-
Mindre tätort		18	10	13	2	51	4	2	-	610
Stad/ större tätort		20	6	19	2	46	6	1	-	1145
Sthlm, Gbg, Malmö		30	4	16	2	36	10	2	-	360
1988										
Ren landsbygd			12	32	7	5	34	2	8	0 367
Mindre tätort		13	11	12	3	50	5	5	0	568
Stad/ större tätort		17	7	15	3	48	6	4	0	1011
Sthlm, Gbg, Malmö		26	3	10	1	41	9	9	1	290
1991										
452			20	22	6	10	24	2	4	12
Mindre tätort		19	7	8	8	42	3	4	9	545
Stad/ större tätort		20	7	11	7	43	4	3	7	953
Sthlm, Gbg, Malmö		33	2	12	5	32	5	6	5	329

1994	Ren landsbygd		18	22	5	4	38	6	7	0	379
	Mindre tätort	18	8	6	4	53	5	4	2		534
	Stad/ större tätort	21	5	9	4	48	7	5	1		1003
	Sthlm, Gbg, Malmö	27	4	10	5	37	9	6	2		313
1998	Ren landsbygd		22	13	4	10	31	12	4		4498
	Mindre tätort	19	4	3	16	40	16	3	0		328
	Stad/ större tätort	21	3	5	11	41	11	5	3		796
	Sthlm, Gbg, Malmö	30	3	7	12	30	11	6	3		378

Källa: 82-94, SCB;98 Sv Gallup

Socialdemokraterna gör i detta liksom i tidigare i val ett bättre resultat i mindre och större tätorter än vad man gjort på landsbygden och i storstäder. Fram till valet 91 fanns en större skillnad mellan resultaten på landsbygden och i storstäder men denna skillnad har försvunnit i de två senaste valen. Centerpartiet är som väntat betydligt starkare på landsbygden än vad man är i tätorter och städerna. Moderaterna är betydligt starkare i storstäderna än vad man är i övriga tätorter och på landsbygden. Folkpartiet har sitt starkaste stöd i storstäderna. Vänsterpartiet har om vi tittar bakåt i tiden varit starkare i större tätorter och storstäderna än vad man varit på landsbygden och i mindre tätorter, i det senaste valet har man gjort bättre ifrån sig i mindre tätorter än på landsbygden, större tätorter och storstäderna. I likhet med vänsterpartiet gör kristdemokraterna bättre ifrån sig i mindre tätorter än i annan form av bebyggelse. Miljöpartiet tycks göra något bättre ifrån sig större tätorter och storstäderna än vad man gör i mindre tätorter och på landsbygden.

Riksdagsvalsresultat 1998 i våra 10 största kommuner

I 6 av våra 10 största kommuner gör socialdemokraterna ett sämre val än snittet för riket, i 3 av 10 ett något bättre resultat än snittet och i en av dessa kommuner, Malmö, ett påtagligt bättre resultat än snittet för riket. Moderaterna gör ett bättre val än snittet för riket i 8 av de 10 största kommuner. Folkpartiet liksom miljöpartiet gör ett bättre val än snittet i 6, kristdemokraterna i 4 och vänsterpartiet gör ett bättre val än snittet i 3 av de 10 största kommunerna. Centerpartiet gör ett sämre val än snittet i samtliga av våra 10 största kommuner,

	Vdt	M	C	Fp	Kd	Mp	S	V	Övr	
Stockholm	81,0	33,7	1,7	7,5	8,9	5,6	27,2	12,9	2,5	
Göteborg	78,9	25,8	1,7	6,6	12,0	5,7	29,3	14,9	3,9	
Malmö		77,3	27,7	1,1	3,5	7,6	3,5	41,9	8,6	6,0
Uppsala	82,3	25,2	4,4	7,9	11,0	6,6	30,4	11,6	2,8	
Linköping	83,8	25,6	4,1	5,5	14,3	5,1	32,7	10,0	2,6	
Västerås	80,2	24,0	2,5	5,8	11,8	4,5	38,7	11,1	1,6	
Norrköping	80,1	23,9	3,2	3,1	11,2	5,2	37,3	11,6	4,5	
Örebro		82,4	19,2	3,8	6,5	12,3	5,1	38,0	12,5	2,6
Jönköping	83,8	19,2	3,7	3,7	22,6	3,7	35,0	9,6	2,5	
Helsingborg	78,2	28,9	1,8	4,6	10,0	3,3	34,8	9,2	7,5	

Riksdagsvalsresultat 1998 på industriorter¹

	Vdt	M	C	Fp	Kd	Mp	S	V	Övr	
Gnosjö		82,6	19,4	6,4	2,9	31,2	2,9	29,4	5,7	2,2

Perstorp	77,0	22,8	5,3	3,8	11,7	2,4	37,0	11,6	5,4
Olofström	78,8	13,0	5,7	3,1	10,4	4,3	48,6	13,7	1,2
Laxå	80,7	11,4	4,9	3,4	12,4	3,5	46,4	15,0	3,1
Oxelösund	83,2	12,1	2,1	2,9	7,0	3,7	55,2	14,8	1,5
Emmaboda	82,6	14,7	11,9	2,1	7,7	3,5	44,5	10,4	1,5
Gislaved	82,0	20,3	9,7	3,3	16,4	3,7	37,4	7,3	1,9

Kvinnor och mäns röstande i riksdagsvalen 1982-1998

		M	C	Fp	Kd	S	V	Mp	Övr	Summa	Bastal
1982	kv	21	15	7	3	48	4	2	-	100	1 326
	m	25	15	5	2	46	6	1	-	100	1 337
1985	kv	16	10	18	3	46	5	2	-	100	1 314
	m	23	11	15	2	41	6	2	-	100	1 343
1988	kv	14	11	12	4	47	6	6	1	100	1 176
	m	19	11	12	2	43	5	6	1	100	1 241
1991	kv	19	10	10	9	37	4	5	6	100	1 159
	m	24	8	8	7	37	4	2	10	100	1 212
1994	kv	17	10	9	5	44	8	6	1	100	1 115
	m	24	7	7	4	47	6	4	1	100	1 221
1998²	kv	22	4	7	12	31	16	7	1	100	4 358
	m	28	5	6	10	33	12	4	3	100	4 187

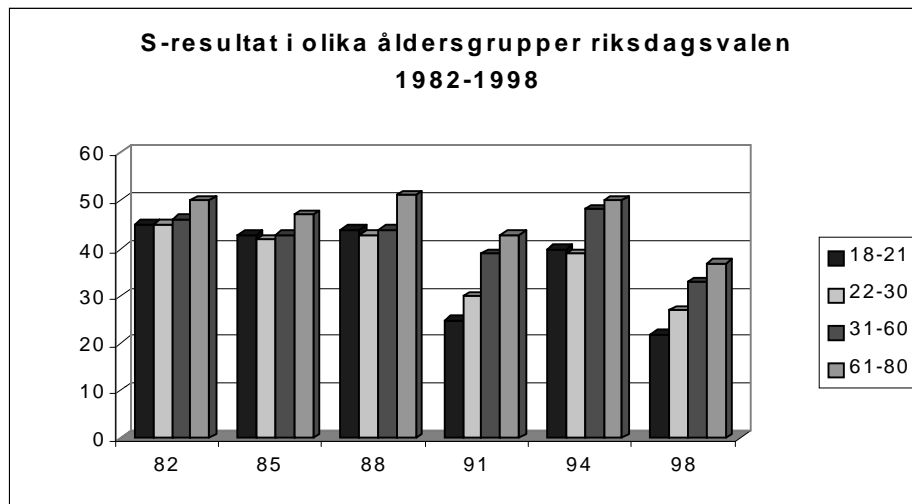
Socialdemokraterna gör ett bättre val 1998 bland män än bland kvinnor, samma sak gällde i valet 1994. I valet 1991 gjorde (s) ett lika dåligt val bland kvinnor som bland män. Under de tre valen på 80-talet gjorde (s) genomgående ett något bättre val bland kvinnor än bland män.

Vänsterpartiet liksom miljöpartiet gör ett bättre val både 94 och 98 bland kvinnor än bland män. Moderaterna gör genomgående ett bättre val bland män än bland kvinnor, för Kristdemokraterna råder det motsatta, man gör genomgående bättre val bland kvinnor än bland män.

Centerpartiet har under de tidigare valen på 90-talet gjort ett bättre val bland kvinnor än bland män. I det senaste valet är skillnaden mycket liten. Folkpartiet har i tidigare val och i detta något högre stöd bland kvinnor än bland män, samma sak gäller för Miljöpartiet.

Unga och gamla väljare i riksdagsvalen 1982-1998

S-resultat i olika åldersgrupper riksdagsvalen 1982-1998³.



Sambandet mellan ålder och s-röstande har ökat vid de senaste valen, men samtidigt måste konstateras att våra upp- och nedgångar slår i genom i samtliga åldrar. Med den reservationen kan man dock säga att ju äldre man blir desto vanligare blir det att man röstar på (s). Fram till valet 1988 var skillnaderna relativt små mellan de yngsta och äldsta väljarnas s-röstande. I valet 1988 var socialdemokraternas andel av förstagångsväljarnas röster sju procentenheter lägre än bland de äldsta väljarna, 1991 var denna skillnaden 18 procentenheter, 1994 10 procentenheter och i det senaste valet 15 procentenheter.

Unga förstagångsväljare i riksdagsvalen 1982-1998

M	C	Fp	Kd	S	V	Mp	Övr	Summa	Bastal	
1982	23	13	6	3	45	7	3	-	100	139
1985	22	8	16	1	43	7	3	-	100	154
1988	22	8	15	1	44	5	4	1	100	131
1991	30	6	10	6	25	2	7	14	100	127
1994	18	8	8	4	40	10	11	1	100	166
1998	29	4	7	6	22	19	11	2	100	?

De äldsta väljarna 71-80 år, i riksdagsvalen 1982-1998

M	C	Fp	Kd	S	V	Mp	Övr	Summa	Bastal	
1982	14	24	4	5	52	1	0	-	100	257

1985	16	16	14	4	48	2	0	-	100	242
1988	14	16	8	4	53	4	1	0	100	224
1991	18	13	6	10	46	3	0	4	100	220
1994	24	15	8	3	44	4	2	0	100	225
1998⁴	21	5	6	17	39	5	3	4	100	

Fackligt röstande

Sambandet mellan fackligt medlemskap och röstande är sedan länge kartlagt. Av nedanstående tabell framgår t ex att (s) har ett betydligt starkare stöd bland LO-medlemmar än bland SACO-medlemmar. Moderaterna däremot har ett mycket lågt stöd bland LO-medlemmar men ett betydligt högre stöd bland SACO-medlemmar än vad man har i väljarkåren som helhet.. Vänsterpartiet gör ett bättre val -98 bland LO-medlemmarna än vad man gör bland TCO- och SACO-medlemmar. Folkpartiet liksom Miljöpartiet har sitt starkaste stöd bland SACO-medlemmar. Kristdemokraterna gör ett bättre val bland tjänstemannafackens medlemmar än vad man gör bland LO-medlemmar. Centerpartiet uppvisar minst skillnad mellan väljare som tillhör olika fackföreningar.

											Bas		
M	C	Fp	Kd	S	V	Mp	Övr	Summa	-tal				
1982	LO			9	10	2	2	70	6	1	-	100	680
	TCO			28	10	11	3	39	6	3	-	100	510
	SACO			51	5	9	2	14	14	5	-	100	98
1985	LO			9	7	9	1	67	5	2	-	100	744
	TCO			20	8	24	2	38	5	3	-	100	528
	SACO			32	5	27	6	15	10	4	-	100	99
1988	LO			5	10	7	2	65	5	6	0	100	675
	TCO			14	9	20	2	40	7	8	0	100	489
	SACO			26	13	16	5	16	9	14	1	100	117
1991	LO			13	7	5	6	53	4	3	9	100	545
	TCO			23	7	11	9	34	4	5	7	100	436
	SACO			23	5	18	8	25	6	10	5	100	151
1994	LO			9	7	3	3	66	8	3	1	100	492
	TCO			20	6	11	4	47	6	5	1	100	403
	SACO			39	6	18	3	29	6	8	1	100	140
1998	LO			8	4	2	7	53	21	4	2	100	
	TCO			22	5	7	12	33	14	6	1	100	
	SACO			30	4	12	12	20	13	7	1	100	

Utbildningsbakgrund och röstande

		V	S	C	Fp	M	Kd	Mp	Övr
1982	Låg	3,4	58,8	17,6	3,9	12,8	2,5	1,1	—
	Medel	5,1	41,4	12,9	8,5	27,4	3,0	1,6	—
	Hög	8,8	22,5	11,1	8,7	42,0	2,6	4,3	—
1985	Låg	3,4	55,7	12,7	13,1	12,5	1,7	0,8	—
	Medel	5,8	43,0	9,9	16,5	20,9	2,0	2,0	—
	Hög	8,3	23,4	7,3	23,4	30,4	3,3	3,9	—
1988	Låg	3,8	60,1	12,6	7,1	9,0	3,0	4,2	0,2
	Medel	5,4	43,3	13,4	13,4	17,0	2,3	4,4	0,7

	Hög	7,6	24,8	10,0	18,3	26,3	3,3	9,7	0,0
		V	S	C	Fp	M	Kd	Mp	Övr
1991	Låg	3,0	51,8	10,5	4,0	14,3	7,7	1,8	6,7
	Medel	3,3	31,9	9,3	10,0	22,0	8,0	2,8	11,5
	Hög	4,5	23,4	6,4	15,0	30,2	7,5	6,9	6,1
1994	Låg	5,4	60,5	11,6	3,2	11,9	3,2	3,4	0,8
	Medel	7,5	46,4	7,5	6,0	21,1	4,7	4,5	2,3
	Hög	7,0	33,1	5,4	13,5	27,6	4,6	7,8	1,0
1998	Låg	8,1	53,5	8,5	2,0	12,2	11,4	3,8	3,4
	Medel	12,3	38,0	3,9	4,2	27,0	9,6	5,1	3,2
	Hög	15,2	25,1	4,6	10,1	28,5	12,2	7,0	1,3

Socialdemokraterna har om man ser till väljarnas utbildningsbakgrund sitt starkaste stöd bland lågutbildade. Samma mönster som vi ser för socialdemokraterna gäller också för centerpartiet. Moderaterna sitt starkaste stöd bland högutbildade. Vänsterpartiet tenderar att ha ett högre stöd bland människor med medel eller hög utbildning.

Folkpartiet tenderar att få en allt starkare utbildningskoppling. I valet -94 var stödet fyra gånger så högt för folkpartiet bland väljare med hög utbildning som bland väljare med låg utbildning. Miljöpartiet lockar liksom m och fp fler högutbildade än lågutbildade. Kristdemokraterna är det parti som uppvisar det svagaste sambandet mellan utbildning och röstande.

Inkomstnivå och röstande

		C	Fp	Kd⁵	M	S	V	Mp	NyD	Övr
1988	-119 999	14,8	11,3		14,0	47,2	3,8	5,9	-	3,0
	120 000-179 999	9,8	9,5		13,7	52,7	5,7	5,9	-	2,7
	180 000- 239 999	9,5	12,3		17,2	48,3	5,8	5,1	-	1,7
	240 000 -299 999	7,2	19,9		31,8	28,5	4,4	5,5	-	2,8
	300 000 -	3,2	22,6		51,6	17,0	1,4	2,8	-	1,4
1991	-119 999	10,7	8,9	8,1	20,2	38,2	4,1	3,0	6,1	0,7
	120 000-179 999	8,5	7,3	6,6	18,1	45,3	5,5	2,4	5,9	0,4
	180 000- 239 999	7,3	10,2	5,4	23,4	40,9	4,0	2,8	5,6	0,4
	240 000 -299 999	5,6	13,4	6,1	34,8	29,0	3,5	1,8	5,1	0,5
	300 000 -	3,6	17,0	6,0	46,3	17,9	2,5	2,0	4,3	0,4
1994	-119 999	10,8	6,4	3,4	21,2	46,5	4,9	5,3	1,3	0,3
	120 000-179 999	6,4	5,5	3,1	15,1	58,6	6,1	4,3	0,6	0,3
	180 000- 239 999	6,0	7,0	2,1	22,3	51,2	5,8	3,6	1,4	0,7
	240 000 -299 999	5,5	12,7	3,2	30,8	39,5	3,6	2,9	1,5	0,2
	300 000 -	3,2	15,2	5,2	48,9	23,4	1,8	1,8	0,2	0,2
1998	-119 999	6,2	5,4	12,0	21,9	33,6	11,8	6,9	0,1	2,2
	120 000-179 999	5,0	3,2	9,5	19,2	43,8	12,8	5,0	0,0	1,4
	180 000- 239 999	5,2	5,9	8,2	20,8	42,1	12,5	3,8	0,1	1,5
	240 000 -299 999	3,3	9,3	9,1	31,6	33,8	8,2	3,3	0,0	1,3
	300 000 -	3,1	9,7	10,9	50,0	20,4	3,1	2,5	0,0	0,4

Källa: SCB/PSU

Uppgifterna för 1998 avser inkomst året 1996, för 1994 inkomståret 92, för 1991 inkomståret 1989 och för 1988 inkomståret 1986. För jämförbarhet har de äldre siffrorna justerats enligt KPI.

Socialdemokraterna gör ett bättre val bland de med normala inkomster än bland de med de lägsta och högsta inkomsterna. Moderaterna gör mer än ett dubbelt så bra resultat bland de med de högsta inkomsterna jämfört med de som har de lägsta inkomsterna. Kristdemokraterna gör ett bättre val bland de med de lägsta och de högsta inkomsterna än bland mellanliggande inkomstskikt. Vänsterpartiet gör betydligt bättre val bland i de lägre inkomstskikten än vad man gör i de högre inkomstskikten, samma mönster gäller för miljöpartiet. Folkpartiet gör ett bättre val bland höginkomsttagare än bland låginkomsttagare. Centerpartiet gör ett dubbelt så bra val bland de med de lägsta inkomsterna i jämförelse med de som har de högsta inkomsterna.

Sektorsröstande

		M	C	Fp	Kd	S	V	Mp	Övr	Summa	Bastal
1982	Off	21	11	8	3	45	9	3	-	100	712
	Priv	30	16	5	1	43	4	1	-	100	1 089
1985	Off	15	9	18	3	45	7	3	-	100	747
	Priv	24	11	17	1	42	4	1	-	100	1 094
1988	Off	11	11	14	3	43	7	10	-	100	618
	Priv	17	13	12	2	47	4	5	-	100	853
1991	Off	15	9	10	8	40	5	6	7	100	692
	Priv	29	8	9	6	33	2	3	10	100	971
1994	Off	14	6	9	4	51	10	5	1	100	510
	Priv	26	10	8	4	43	4	4	1	100	849
1998	Off	17	4	7	11	35	18	6	2	100	
	Priv	31	4	6	11	31	11	4	2	100	

Sektorsröstandet är sedan länge kartlagt. Socialdemokraterna gör ett bättre val bland offentliganställda än bland privatanställda vilket också varit fallet i tidigare val. Även vänsterpartiet, miljöpartiet och folkpartiet gör bättre val bland offentliganställda än bland privatanställda. Moderaterna och Centerpartiet gör bättre val bland privatanställda än bland offentliganställda. Kristdemokraterna gör ett lika bra val bland offentlig anställda som bland privatanställda.

Sysselsättning och röstande

		M	C	Fp	Kd	S	V	Mp	Övr
1994	Förv.arb	25	6	10	4	42	7	5	1
	Arbetslösa	15	3	6	4	55	9	5	3
1998	Förv.arb	27	4	7	10	32	13	5	1
	Arbetslösa	13	4	3	8	34	27	7	4

Källa: SVT/VALU

Socialdemokraterna gjorde 1994 ett betydligt bättre val bland arbetslösa än bland förvärvsarbetande och även om resultatet är bättre bland arbetslösa än bland förvärvsarbetande 1998 så är skillnaden marginell. Samma mönster gäller för vänsterpartiet men skillnaden har ökat påtagligt, -94 var skillnaden 2 %-enheter, 1998 års val gör man ett dubbelt så bra resultat bland arbetslösa som bland förvärvsarbetande. Moderaterna å andra sidan gör ett påtagligt sämre resultat både -94 och -98 bland arbetslösa än bland förvärvsarbetande.

1.2 Valdeltagandet

När SCB genomförde sin partisympatimätning i november 1998 ställde man också frågan ”Deltog ni i riksdagsvalet 1998?” I undersökning uppgav sammanlagt 89,1% att de röstat i senaste riksdagsvalet och 10,8 % att de inte röstat. Röstkolket är alltså underskattat i mätningen, vi kan därför inte uttala oss om det exakta valdeltagandet i olika grupper men väl i vilka grupper valdeltagandet var högre eller lägre än genomsnittet för väljarkåren. Varför valdeltagandet överskattats i mätningen ska vi inte gå in på här utan vi hänvisar SCBs pressmeddelande 199:012 för förklaringar till detta.

Enligt denna mätning framgår att valdeltagandet var högre bland män än bland kvinnor. Valdeltagandet varierar med väljarnas ålder. Valdeltagandet var högre bland medelålders än vad det var bland de yngre och äldsta väljarna. Högst var valdeltagandet i åldersgruppen 50-59 år och lägst ibland som var 29 år eller yngre.

Ålder	Röstat	Ej röstat	Vet ej	S:a	Antal svar
18 - 20 år	85,8	14,2	0	100	316
21 - 29 år	85,5	14,5	0	100	1091
30 - 39 år	87,9	12,1	0	100	1302
40 - 49 år	90,4	9,5	0,1	100	1176
50 - 59 år	92,5	7,5	0	100	1232
60 år -	89,4	10,3	0,3	100	2037

Tittar vi på män och kvinnor i olika åldrar framgår att valdeltagandet var lägst bland manliga förstagsväljare och högst bland kvinnor i åldern 50-59 år. I en åldersgrupp, 60 år och äldre röstar män i högre utsträckning än kvinnor.

Socioekonomisk grupp (yrkesverksamma)

Tidigare undersökningar kring valdeltagandet har visat att väljarnas utbildningsbakgrund

påverkar i vilken utsträckning man går och röstar. Ju högre utbildning väljaren har desto vanligare är det att man går och röstar. Utbildningsbakgrunden avgör ofta vilken typ av jobb man har och därmed också vilken facklig organisation man tillhör. Enligt SCB så röstade tjänstemän i högre utsträckning än arbetare i riksdagsvalet 1998. Valdeltagandet var lägre bland ensamföretagare än bland företagare med anställda. Lantbrukare röstade i lägre utsträckning än andra företagare.

Fackförening

(yrkesverksamma)	Röstat		Ej röstat		Vet ej	S:a	Antal svar
Ej anställd	90,1	9,9	0	100	568		
LO	86,9	13	0,1	100	1688		
TCO	92,9	7,1	0	100	1120		
SACO	97,4	2,6	0	100	379		
Annan	90,2	9,8	0	100	61		
Ej ansluten	89	11	0	100	654		

Ser vi till de yrkesverksamma väljarnas fackliga tillhörighet så kan vi konstatera att valdeltagandet var lägre bland LO- än bland TCO-medlemmar och högre bland SACO- än bland TCO-medlemmar. Skillnaden i soffliggande är påtaglig mellan dessa olika grupper. Andelen som angett att de stannade hemma på valdagen är fem gånger fler bland LO:s medlemmar än bland SACO:s medlemmar.

Att väljarnas partival påverkas av vilken sektor man jobbar inom välkänt och enligt denna mätning finns det skillnader också i valdeltagandet mellan privat- och offentliganställda.

Generellt sätt så röstade offentliganställda i högre utsträckning än privatanställda. Men om vi delar upp de privatanställda i arbetare och tjänstemän så ser vi samma skillnader som vi pekat på ovan, tjänstemän röstar i högre utsträckning än arbetare. Delas offentlig anställda upp i kommun-, landstings- och statligt anställda så framträder vissa skillnader. Landstings anställda röstar i högre utsträckning än statligt anställda vilka i sin tur röstar i högre utsträckning än kommunanställda.

Partival 1994 (enl. PSU 9805)	Röstat		Ej röstat		Vet ej	S:a	Antal svar
Centern	94,5	5,5	0	100	254		
Folkpartiet liberalerna	95,9	4,1	0	100	267		
Kristdemokr. samlingsp.	98,7	1,3	0	100	150		
Moderaterna	95,8	4,2	0	100	913		
Socialdemokraterna	92	7,9	0,1	100	1591		
Vänsterpartiet	95,9	4,1	0	100	219		
Miljöpartiet de gröna	95,7	3,7	0,6	100	161		
Övriga partier	92,3	7,7	0	100	13		
Röstat blankt	85,8	14,2	0	100	120		
Ej röstat	51,5	48,5	0	100	324		
Förstagångsväljare 1998	84,1	15,9	0	100	296		

Av partiernas väljare i 1994 års riksdagsval så var valdeltagandet lägst bland social- demo-

kraternas och högst bland Kristdemokraternas.

I partiets egen eftervalsundersökning som genomfördes veckorna direkt efter valet framträder samma mönster som I SCB undersökning, och med den undersökningen som underlag har vi låtit beräkna vad utfallet vid ett oförändrat valdeltagande hade blivit genom att tilldela partierna sin andel av röstskolkarna från valet 1994. Dessa beräkningar visar, trots att (s) drabbats hårdare än andra partier, att vid ett oförändrat valdeltagande och om de soffliggare som kom från (s) hade röstat på (s) hade partiet inte nått ett bättre resultat än vad vi gjorde i 1991 års riksdagsval.

Jämför vi valdeltagandet med de senaste valen i andra länder i Norden så ligger det svenska valdeltagandet på en mellannivå. Högst valdeltagande i Norden återfinns vi i valet till isländska alltinget (87,3% - 1995) följt av danska folkettinget (86 % - 1998) svenska riksdagen (81,4 - 1998), norska stortinget 78% (1997) och lägst är valdeltagandet till finlands riksdag (68,5% - 1995). I ett EU perspektiv framstår dock det svenska valdeltagandet som relativt gott. Högst valdeltagande i de senaste parlaments valen i respektive länder återfinns vi i Belgien (91,2% - 1995) följt av Österrike 86% - 1995). Lägst valdeltagande inom EU återfinns på Irland där valdeltagandet stannade vid 65,9 % 1997.

Bilaga 1.3 Personvalet

1998 års val var det första kommun- landstings- och riksdagsvalet i vilket personval tillämpades i full skala. I 1994 års val genomfördes en försöksverksamhet i fyra kommuner och vid EU-valet 1995 tillämpades personval, men det kan knappast jämföras med omfattningen i årets val.

Spärren för att personvalsrösterna skulle kunna ändra på partiernas listordning sattes till 5 % av partiets röster i kommun- och landstingsval och till 8 % i riksdagsvalet.

Frågan är då vilket genomslag personvalsröstningen fick och vilka slutsatser som kan dras för partiets del. Är personvalet en fördel eller nackdel för socialdemokraterna? Vilka förändringar i förberedelser och uppläggning av valrörelsen föranleds av det nya personvalet?

Av de som i riksdagsvalet röstade på något av de partier som tog mandat i riksdagen, personröstade 1 533 705 personer. Det motsvarar 29,9%. Vid denna rapportens skrivande saknades fortfarande fullständiga statistiska sammanställningar av personvalets utfall i kommuner och landsting. Vi vet dock att i kommunvalet deltog minst 34,9 % i personvalet. Motsvarande siffra i landstingsvalet var 28,8 %.

I valet till riksdagen krävdes 8 % av partiets röster i den berörda valkretsen för att en person skulle gå om den kandidatlista som partiet hade satt upp. Om flera personer klarade denna spärr avgjorde självklart antalet personröster den inbördes ordningen bland dessa kandidater. Vissa kandidater klarade visserligen personvalsspärren, men eftersom partiet i fråga inte tog något mandat i den valkretsen kunde givetvis inte kandidaten ta någon riksdagsplats.

Vi socialdemokrater hade 13 kandidater som klarade spärren i 12 olika valkretsar. Samtliga dessa tog plats i riksdagen. Av dessa var det endast två som inte hade fått en plats ändå, p.ga sin placering på partiets kandidatlista.

Moderaterna hade 25 kandidater som klarade spärren i 22 olika valkretsar varav 23 tog plats i riksdagen. Av dessa 23 hade 21 ändå klarat en plats i riksdagen med hjälp av sin placering på partiets kandidatlista, dvs. endast två kom in tack vare personvalsrösterna.

Folkpartiet hade 32 kandidater som klarade spärren i 29 valkretsar varav 13 tog plats i

riksdagen. Av dessa var det fyra kandidater som inte hade fått plats genom sin placering på partiets lista.

Centerpartiet hade 41 kandidater som klarade spärren i 29 valkretsar varav 17 tog plats i riksdagen. Av dessa var det tre kandidater som inte hade fått plats genom sin placering på partiets lista.

Vänsterpartiet hade 14 kandidater som klarade spärren i 13 valkretsar varav 12 tog plats i riksdagen. Av dessa var det endast en kandidat som inte hade fått plats genom sin placering på partiets lista.

Miljöpartiet hade 12 kandidater som klarade spärren i 16 valkretsar varav 5 tog plats i riksdagen. Av dessa fanns endast en som inte hade fått plats genom sin placering på partiets lista.

Kristdemokraterna hade 3 kandidater i 29 valkretsar som klarade spärren varav 3 tog plats i riksdagen. Av dessa var det endast en som inte hade fått plats genom sin placering på partiets lista.

Sammanfattningsvis lyckades alltså 140 kandidater klara spärren varav 86 tog plats i riksdagen. Av dessa var det 14 kandidater som inte hade fått plats genom sin placering på partiets lista.

Man kan säga att personvalsgenomslaget i riksdagsvalet är märkbart, men inte omskakande i den meningen att riksdagens sammansättning ser helt annorlunda ut än om ett traditionellt listval skulle ha genomförts. De olyckskorpar som menade att spärrens högt satta för att några kandidater skulle komma in genom personval har fått fel. Samtidigt är det uppenbart att det var svårt, fr.a för de stora partiernas kandidater i de stora valkretsarna att nå över spärren.

En annan iakttagelse är att personvalsgenomslaget tycks ha varit större hos de borgerliga partierna än hos de socialistiska. Det är svårt att säga om detta har att göra med olika syn bland väljarna på betydelsen av personlig duglighet kontra partiprogrammets innehåll, eller om det är så att de borgerliga partierna har klarat av att organisera personvalskampanjerna på ett bättre sätt än socialdemokraterna och vänsterpartiet.

Alf Svensson har haft ett unikt genomslag i personvalet. Det hänger delvis samman med att kristdemokraterna hade en rikslista där Alf Svensson toppade i alla valkretsar, men det handlar också om exceptionellt många personvalskryss för Alf Svensson. I hans hemvalkrets, Jönköpings län, nådde han hela 41 % av partiets röster. I övrigt klarade han personvalsspärren i samtliga valkretsar, ofta med över 30 % av rösterna.

Det är partiledarna och de mest kända centrala politikerna som har fått flest personvalsröster. Carl Bildt fick ett kryss på 29 % av moderaternas valsedlar i Stockholms stad. Göran Persson fick 26 % av s-rösterna i Malmö, Gudrun Schyman fick 27 % av v-rösterna i Stockholms stad och Birger Schlaug fick 24 % av mp-rösterna i Södermanlands län. Intressanta undantag här är centerpartiet där Lennart Daléus, procentuellt räknat, endast hade det åttonde bästa personvalresultatet. Störst procenttal (28 %) hade istället en lokal profil, Eskil Erlandsson i Kronobergs län. Samma sak gäller för folkpartiet där Lars Leijonborg visserligen fick flest röster i absoluta tal, men räknat i procent av partiets röster i kretsen hamnade han endast på femtonde plats (med 12 % av fp:s röster i Stockholms län). I toppen återfinns istället Siw Persson i Skåne läns västra valkrets med 29 % av rösterna.

En slutsats som kan dras av detta är att de politiker som förekommer mycket i medierna också får störst genomslag i personvalet, men att det inte är omöjligt för politiker med stark lokal förankring att slå sig in i riksdagen med hjälp av personvalet.

Man kan nu fråga sig vilken betydelse personvalssystemet har för:

1. partiorganisationen
2. mobiliseringen av väljare
3. enskilda ledamöters agerande mellan valen

Klart är att erfarenheterna från partidistrikt och arbetarekommuner är mycket blandade. På sina håll har personvalskampanjerna orsakat konflikter och djupa sprickor inom partiet. På andra håll rapporteras om vitalisering av valarbetet och en ökad mobilisering av väljare.

Det är visserligen ingen nyhet att kampen om platser till riksdagen, landstinget och kommunfullmäktige orsakar konflikter och spänningar mellan enskilda partimedlemmar och mellan olika grupperingar inom partiet. Men personvalskampanjerna har utan tvekan spetsat till dessa konflikter ytterligare. Själva idén är ju att man skall marknadsföra sig själv som en bättre kandidat än de andra kandidater som partiet har satt upp. Systemet kräver en starkare profilering av den enskilde kandidaten, samtidigt som vår demokratiska tradition innebär att man skall företräda partiets åsikter och inte sina egna när man väl blivit vald till något förtroendeuppdrag.

Det material som vi har från personvalet på kommunnivå visar på ett stort genomslag i vissa invandrantäta områden i storstäderna. Även där finns diametralt olika erfarenheter. I några områden kom personvalsinslaget att leda till att en del partimedlemmarna inte ville valarbete p.g.a konflikter och spänningar med de aktuella kandidaterna. I andra områden lyckades vissa kandidater med invandrarbakgrund på ett fantastiskt sätt mobilisera väljare. Som exempel på detta kan nämnas Adnan Can från Södertälje som lyckades få flest personröster av alla i valet till Stockholms läns landsting. En del av dessa personer hade säkert röstat på socialdemokraterna även utan personval, men knappast alla.

Vi menar att det är för tidigt att dra några definitiva slutsatser om personvalets negativa respektive positiva sidor. Frågan kräver fortsatt analys och diskussion inom partiet. Analysgruppen anser inte att det finns anledning att ändra på spärrgränserna mot bakgrund av 1998 års val - de förefaller vara rimligt avvägda. Däremot måste vi internt inom partiet vara betydligt bättre förberedda på personvalen framöver. Dels inför 1999 års EU-val och framförallt inför 2002 års riksdags-, landstings- och kommunval. Visserligen hade partistyrelsen inför årets val tagit fram riktlinjer och rekommendationer för personvalet bl.a med avseende på kampanjbidrag, men det är uppenbart att detta inte var tillräckligt. Partiorganisationen såväl centralt som lokalt måste i god tid inför nästa val diskutera igenom de riktlinjer som finns utifrån erfarenheterna från denna valrörelse när det gäller bl.a följande frågor:

1. vilken typ av ekonomiskt stöd från enskilda och organisationer kan tillåtas till enskilda personers kampanjer?
2. skall alla kandidater som står på listorna ha någon form av grundstöd i sina personvalskampanjer, eller skall något beslutande organ inom partiet fördela ekonomiskt stöd efter bedömningar av kandidaternas strategiska betydelse?
3. hur avgörs vilka kandidater som skall profileras via partiets affischer?
4. vilka regler bör finnas för övriga kandidaters affischering?
5. vilken frihet skall en personvald kandidat ha att i sitt förtroendeuppdrag fullfölja sina löften gentemot de som har valt honom - om dessa går på tvärs mot partilinjen?
6. hur kan partiorganisationen se till att goda relationer kan upprätthållas mellan konkurrerande

kandidater så att de kan samarbeta bra också efter valet?

¹ Här definierade som orter med en mycket hög andel jobb inom tillverkningsindustri och gruvdrift på den lokala arbetsmarknaden

² Observera att Moderaterna är överrepresenterade med några i denna mätning och Socialdemokraterna är underrepresenterade, varför man ska vara försiktig med dra slutsatser om de exakta nivåerna, och de är av sekundärt intresse då det primära syftet är att se om det föreligger skillnader mellan kvinnor och mäns röstande.

³ För valen 82, 85, 88, 91 samt 94 är uppgifterna hämtade från Valundersökningarna (Gbg universitet), uppgifterna för 98 kommer från SVTs vallokalsundersökning. Åldersindelningen skiljer sig mellan rapporterna från dessa undersökningar. Omräkningar har gjorts för att få jämförbara resultat. I 1998 års mätning är moderaternas siffror överskattade och socialdemokraternas underskattade varför man inte bör dra för långtgående slutsatser om de exakta nivåerna.

⁴ Siffrorna hämtade från VALU98 och avser 65 år och äldre.

⁵ 1988 Ingick Centerpartiet och Kristdemokraterna (på den tiden Kds) i valsamverkan, Kds-företrädare återfanns på C-listor, varför särredovisning av Kds resultat -88 inte finns att tillgå.