



# Ny färdriktning

Fler jobb, grön omställning och  
mindre klyftor för hela Sverige

Gemensam vårmotion 2010 från  
Socialdemokraterna, Vänsterpartiet och Miljöpartiet



# Innehållsförteckning

<b>1. FÖRSLAG TILL RIKSDAGSBESLUT .....</b>	<b>5</b>
<b>2. NY FÄRDIRKTNING FÖR SVERIGE.....</b>	<b>6</b>
<b>3. EKONOMISKT LÄGE.....</b>	<b>10</b>
(I) ARBETSLÖSHETEN ÄR DEN HÖGSTA SEDAN NITTITOTALSKRISEN.....	10
(II) DEN GLOBALA KONJUNKTURUTVECKLINGEN ÄR OSÄKER.....	12
(III) MÄNNISKORS ÖKADE OTRYGGHET SPÄR PÅ OSÄKERHETEN.....	13
(IV) DE OFFENTLIGA FINANSERNA FÖRSVAGAS .....	14
(VI) ÅTTA ÅR UTAN JOBBTILLVÄXT .....	15
<b>4. FYRA ÅR MED REGERINGEN REINFELDT .....</b>	<b>16</b>
(I) FRÅN GYLLENE LÄGE TILL MASSARBETSLÖSHET .....	16
(II) EN MINDRE DYNAMISK ARBETSMARKNAD.....	18
(III) ÖKAD OTRYGGHET OCH SÄMRE VÄLFÄRD .....	20
(IV) SKATTESÅNKNINGAR HAR GÅTT FÖRE VÄLFÄRDEN.....	21
(IV) EN MISSAD CHANS FÖR MILJÖ OCH JOBB.....	22
(V) OJÄMLIKHETEN HAR ÖKAT .....	25
<b>5. DET RÖDGRÖNA ALTERNATIVET.....</b>	<b>28</b>
<b>5A. PRINCIPIELLA UTGÅNGSPUNKTER .....</b>	<b>28</b>
(I) EN ANSVARSFULL EKONOMISK POLITIK .....	28
(II) STÖRRE SOCIAL RÖRLIGHET OCH ÖKAD JÄMLIKHET .....	29
<b>5B. FLER JOBB.....</b>	<b>32</b>
(I) FLER OCH VÄXANDE FÖRETAG.....	32
(II) JOBB, PRAKTIK OCH UTBILDNINGSPLATSER .....	35
(III) INVESTERINGAR .....	40
(IV) FLER JOBB I VÄLFÄRDEN .....	41
(V) ARBETSLÖSHETSFÖRSÄKRING FÖR TRYGGHET OCH OMSTÄLLNING.....	42
(VII) BÄTTRE ARBETSLIV OCH SÄKER ARBETSMILJÖ.....	43
(VIII) HELA SVERIGE SKA LEVA.....	44



<b>5C. INVESTERA I UTBILDNING .....</b>	<b>45</b>
(I) FLER MÖJLIGHETER I SKOLAN .....	46
(II) HÖGRE STUDIER.....	48
(III) VALIDERING AV KUNSKAPER.....	49
<b>5D. HÖGRE KVALITET I VÄLFÄRDEN .....</b>	<b>50</b>
(I) MER RESURSER TILL KOMMUNSEKTORN .....	50
(II) MINSKA BARNFATTIGDOMEN .....	53
(III) JÄMSTÄLLDHET .....	54
(IV) EN NY SJUKFÖRSÄKRING .....	57
(V) FLER BOSTÄDER .....	60
<b>5E. INVESTERA I GRÖN OMSTÄLLNING .....</b>	<b>63</b>
(I) AMBITIÖSA RÖDGRÖNA KLIMAT- OCH ENERGIMÅL.....	64
(II) INVESTERINGAR FÖR KLIMATOMSTÄLLNING OCH FLER JOBB .....	65
(III) STORSATSNING PÅ FÖRNYBAR ENERGI.....	71
(IV) EN OFFENSIV MILJÖPOLITIK.....	72
(V) BÄTTRE INDIKATORER FÖR HÅLLBAR UTVECKLING.....	73
<b>5F. ANSVAR FÖR SVERIGE .....</b>	<b>74</b>
(I) EFFEKTIVISERA STATLIGA MYNDIGHETER .....	74
(II) BESPARINGAR PÅ FÖRSVARET .....	76
(III) BEKÄMPA SKATTEFUSK OCH EKONOMISK BROTTSLIGHET .....	77
(IV) SKÄRPT REGLERING OCH TILLSYN AV FINANSSEKTORN.....	78
<b>5G. INVESTERINGAR I JOBB OCH VÄLFÄRD KRÄVER SKATTER .....</b>	<b>80</b>
(I) SKATT PÅ INKOMST .....	82
(II) SOCIALAVGIFTER.....	86
(III) PUNKTSKATT PÅ ALKOHOL OCH TOBAK.....	87
(IV) SKATT PÅ FASTIGHETER OCH KAPITAL .....	87
(IV) MILJÖ- OCH KLIMATSKATTER.....	89
(V) ÖVRIGA INKOMSTER.....	92
<b>6. EFFEKTER AV DE RÖDGRÖNA FÖRSLAGEN .....</b>	<b>93</b>
(I) EFFEKTER FÖR DE OFFENTLIGA FINANSERNA.....	93
(II) EFFEKTER FÖR KOMMUNSEKTORN.....	93



(III) EFFEKTER FÖR HUSHÅLLEN .....	96
(IV) FÖRDELNINGSPOLITISKA EFFEKTER.....	98
<b>7. TABELLER.....</b>	<b>100</b>



# 1. Förslag till riksdagsbeslut

1. Riksdagen tillkännager för regeringen som sin mening vad som anförs i motionen om riktlinjer för den ekonomiska politiken och budgetpolitiken.
2. Riksdagen tillkännager för regeringen som sin mening vad som anförs i motionen om att regeringen ska återkomma till riksdagen med förslag om ett program för fler jobb i enlighet med avsnitt 5b.
3. Riksdagen tillkännager för regeringen som sin mening vad som anförs i motionen om att regeringen ska återkomma till riksdagen med ett förslag om investeringar i utbildning i enlighet med avsnitt 5c.
4. Riksdagen tillkännager för regeringen som sin mening vad som anförs i motionen om att regeringen ska återkomma till riksdagen med förslag för högre kvalitet i välfärden i enlighet med vad som föreslås i avsnitt 5d.
5. Riksdagen tillkännager för regeringen som sin mening vad som anförs i motionen om att regeringen ska återkomma till riksdagen med förslag för att investera i grön omställning i enlighet med vad som föreslås i avsnitt 5e.
6. Riksdagen tillkännager för regeringen som sin mening vad som anförs i motionen om att regeringen ska återkomma till riksdagen med förslag att effektivisera den statliga förvaltningen, bekämpa skattefusk och att skärpa regleringen och tillsynen av finanssektorn i enlighet med vad som föreslås i avsnitt 5f.
7. Riksdagen tillkännager för regeringen som sin mening vad som anförs i motionen om inriktningen för skattepolitiken i avsnitt 5g.
8. Riksdagen tillkännager för regeringen som sin mening vad som anförs i motionen om att avvisa regeringens förslag till förändring i lagen (1996:1059) om statsbudgeten.



## 2. Ny färdriktning för Sverige

Vi rödgröna partier presenterar i denna motion en ny färdriktning för Sverige. Vi går till val på en politik för fler jobb, grön omställning och ökad ekonomisk jämlikhet. Vi vill ta ansvar för att utveckla Sverige. Vår utgångspunkt är att Sverige är ett fantastiskt land, med stora styrkor och än större möjligheter. Sverige har ett högproduktivt och innovativt näringsliv med många kreativa entreprenörer, som år efter år förmår att förnya sig och skapa mervärden. Parterna på arbetsmarknaden tar ett stort ansvar för en fungerande lönebildning. Vi har ett utbildningsväsende som ger alla människor en chans att växa och utvecklas. Vi har en sjukvård av hög klass.

Sveriges styrka är sammanhållning. Vårt land har utvecklats genom att bejaka mångfald och öppna gränser och de ekonomiska och sociala klyftorna är begränsade. Framförallt finns många människor som vill och kan arbeta och bidra till att utveckla Sverige.

### Krisen och regeringens politik har ökat klyftorna

Men de senaste åren har varit en turbulent tid. Många har blivit uppsagda och tvingats ut i arbetslöshet. Många unga har inte haft en chans att ta sig in på arbetsmarknaden.

Självfallet kan regeringen inte lastas för den globala finanskrisen, men regeringen har ett ansvar för att arbetslösheten har ökat mer i Sverige än i andra länder. Regeringen har missat chansen att investera i nya möjligheter. Resultatet är att Sveriges långsiktiga förutsättningar för ekonomisk utveckling har försvagats och att klyftorna har ökat.

### Ett bättre Sverige är möjligt

Vi rödgröna partier vill se ökad sysselsättning och fler jobb. Vi vill skapa fler möjligheter för alla att förverkliga livsdrömmar och ambitioner. Vi vill ha en socialt och ekologiskt hållbar ekonomisk utveckling. Vi vill ha ett jämlikt och jämställt samhälle.

Vi är övertygade om att ett bättre Sverige är möjligt. Vår främsta prioritet är kampen för fler jobb – inte minst för unga. Fler jobb är nyckeln till individens frihet, gemensamt välstånd,



delaktighet och starka offentliga finanser. Fler jobb är en förutsättning för ekonomisk återhämtning och en bättre framtid för alla som lever i Sverige.

Den borgerliga regeringen har upphört att tro på sin egen jobbpolitik och sätter nu allt hopp till en vändning i konjunkturen. De 450 000 människor, många av dem unga, som befinner sig i arbetslöshet har inte råd att vänta. Det stora hotet mot svensk ekonomi och människors välfärd är att många av dem som är arbetslösa aldrig får ett jobb igen. Får vi väljarnas förtroende kommer vi ta ansvar för att den mycket höga arbetslösheten inte biter sig fast i Sverige.

## Fler jobb – inte minst för unga

Vi rödgröna partier kommer att bekämpa arbetslösheten genom direkta och omfattande insatser. Vi föreslår ett brett program om 100 000 nya jobb, praktik- och utbildningsplatser – många av dem riktas till unga. Den som är ung ska ha bättre möjligheter att finna sitt första jobb.

Många av de nya jobben växer fram i mindre företag. Våra förslag gör det lättare för entreprenörer att starta företag, att ta in kapital, anställa och expandera, samt att ta steget ut på exportmarknaden. Vår näringslivspolitik ska stimulera fler att starta företag, få fler småföretag att anställa och stärka deras innovativa förmåga.

Sverige behöver investera i utbildning och ett nytt Kunskapslyft. Hela vårt samhälle vinner när vi lyfter kompetens och erfarenhet och tar tillvara människors förmåga. De arbetsgivare som idag har svårt att rekrytera nya medarbetare kommer att få större möjligheter att finna rätt kompetens.

De förbättringar som vi föreslår i arbetslöshetsförsäkringen ger större trygghet och underlättar omställning. Alla de som har tvingats ut ur a-kassan, eller som aldrig varit med, får nu möjlighet till ett bra försäkringsskydd. Det stärker också löntagarkollektivet så att lönenivåerna upprätthålls.

## Högre kvalitet i välfärden

Att höja kvaliteten i välfärden är en investering i framtiden. Människor efterfrågar minskade barngrupper i förskola och skolbarnomsorg, ökad personaltäthet i skolan och äldreomsorgen



och kortare värdköer. Vi rödgröna partier vill därför satsa på att förbättra kvaliteten i verksamheterna – det tjänar vi alla på. De som arbetar i välfärden behöver arbetsro, en god arbetsmiljö och möjlighet att utveckla sina verksamheter. I stället för hot om varsel vill vi skapa trygghet och utveckling. Vi föreslår att kommunsektorn tillförs totalt 12 miljarder kronor under 2011 och 2012.

## Investera i en grön omställning

Vi vill ta chansen att skapa nya gröna jobb genom att investera för framtiden. Vi rödgröna partier föreslår den största investeringen i järnväg och kollektivtrafik i modern tid. Vi föreslår ett investeringsstöd till nya och energisnåla bostäder och ett utvidgat ROT-stöd för att modernisera och rusta upp flerfamiljshus. Vi vill också uppmuntra lokala initiativ för att skynda på klimatomställningen med ett nytt klimatinvesteringsprogram. Tillsammans tar vi ansvar för klimat- och miljöutmaningen samtidigt som vi skapar förutsättningar för fler jobb och nya företag.

## Ökad jämställdhet och minskade klyftor

Vi rödgröna partier vill öka rättvisan mellan könen. En stark arbetslinje, en stark välfärd med ett väl utbyggt socialt skyddsnät, en ambitiös familjepolitik och en förskola och äldreomsorg av god kvalitet är hörnstenarna i vår politik för ett jämställt samhälle. Stora hinder kvarstår, särskilt på arbetsmarknaden. De kvinnor som vill arbeta heltid måste kunna göra det. Vi vill underlätta för ensamstående föräldrar genom att höja underhållsstödet och uppmuntra kommuner att erbjuda barnomsorg på kvällar och helger.

Vi rödgröna partier vill att klyftorna ska minska i Sverige. Idag är ekonomi, välfärd och hälsa ojämnt fördelade. Under mandatperioden har allt fler familjer behövt förlita sig på ekonomiskt bistånd (socialbidrag). Barn ska inte behöva växa upp under sådana förhållanden. Vår politik kommer att leda till ett minskat behov av ekonomiskt bistånd. Vår politik kommer leda till att färre barn behöver växa upp i fattiga familjer.





## Ett tryggare Sverige

Vi vill bygga ett tryggare Sverige. Vi vill upprätta en fungerande sjukförsäkring som inte lämnar människor i kläm vid sjukdom utan istället hjälper dem vidare. Därför tar vi bort stupstocken, höjer taken och möjliggör återförsäkring. Vi förbättrar A-kassan genom att sänka avgifterna, höja dagersättningen och sätter ersättningsnivån till 80 procent hela ersättningsperioden. Människor ska veta att de kan känna trygghet och omtanke om olyckan är framme och de blir sjuka, skadade eller arbetslösa.

Vår politik ger Sverige en ny färdriktning.



### 3. Ekonomiskt läge

**Arbetslösheten i Sverige är den högsta sedan sviterna av 1990-talskrisen. 9,2 procent kommer att vara arbetslösa 2010.**

**Arbetslösheten biter sig fast. Långtidsarbetslösheten har nästan fördubblats det senaste året. Den långsiktiga sysselsättningen riskerar att minska med 100 000.**

**Tillväxten och sysselsättningen har fallit mer än i EU sedan 2006. Ungdomsarbetslösheten tillhör Europas högsta.**

**Socialbidragen ökar med 40 procent mellan 2007 och 2011.**

**Överskott har vänts till underskott. Från 70 miljarder i överskott 2006 till 70 miljarder i underskott 2010.**

**År 2006 beskrev finansministern 6 procent som massarbetslöshet. Nu hoppas regeringen att nå en arbetslöshet på strax under 7 procent år 2014.**

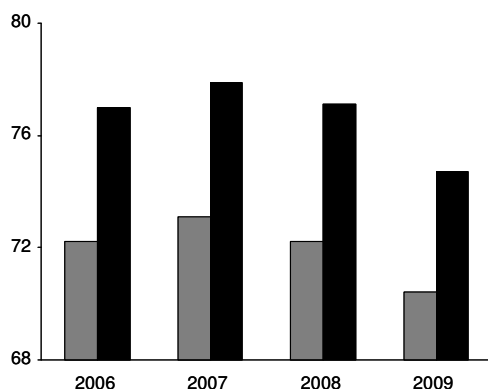
#### (i) Arbetslösheten är den högsta sedan nittiotalskrisen

Arbetslösheten är rekordhög. Enligt den ekonomiska vårpropositionen kommer i genomsnitt 9,2 procent – 450 000 människor – att vara arbetslösa under 2010. Inte sedan 1998, i sviterna av nittiotalskrisen, har arbetslösheten varit så hög i Sverige. Arbetslösheten har ökat med 100 000 personer sedan 2006.

Självfallet kan inte regeringen lastas för den globala finanskrisen. Men regeringen har ett ansvar för att den svenska arbetsmarknaden har halkat efter i ett internationellt perspektiv. I Sverige har tillväxten och sysselsättningen fallit mer än i genomsnittet i EU. Idag närmar sig den svenska arbetslösheten EU-genomsnittet. Arbetslösheten i Sverige är också högre än i andra exportberoende länder som Tyskland och Belgien, och lika hög som i Finland.

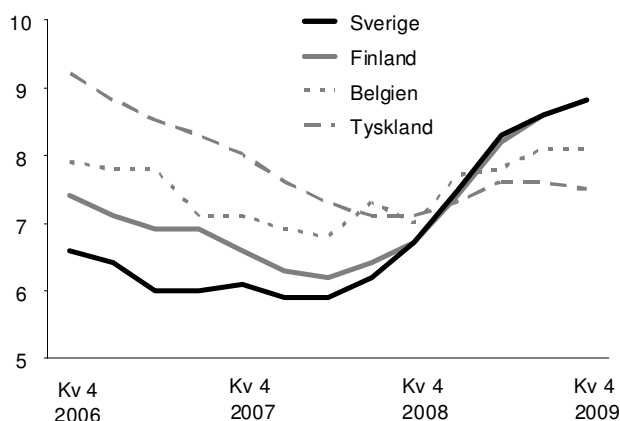


### Sysselsättningsgraden under kvartal 4, 2006-2009



Procent sysselsatta som andel av befolkningen 16-64 år. Grå staplar indikerar kvinnor, svarta staplar män. Källa: SCB, AKU

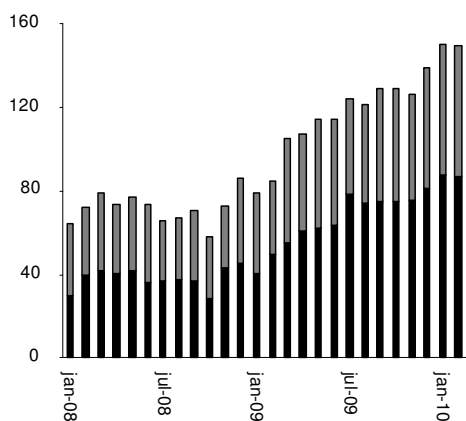
### Arbetslösheten i Sverige, Finland, Tyskland och Belgien, 2006-2009



Säsongrensade kvartalssiffror för arbetslösheten, i procent av arbetskraften mellan 15 och 74 år. Källa: Eurostat

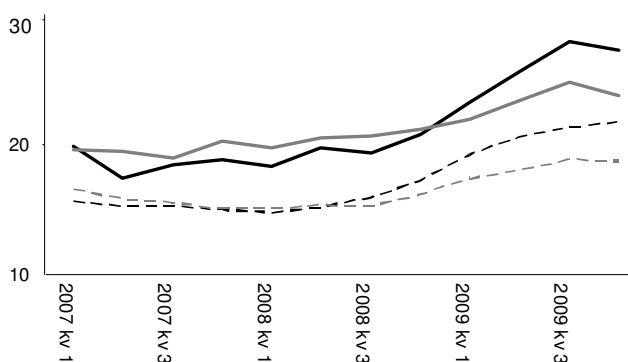
Särskilt oroande är att långtidsarbetslösheten växer samtidigt som stora grupper ungdomar inte får fotfäste på arbetsmarknaden.

### Långtidsarbetslösheten sedan 2008



Tusental arbetslösa i mer än 26 veckor. Grå staplar indikerar kvinnor, svarta staplar män. Källa: SCB

### Ungdomsarbetslösheten sedan 2007 i Sverige och EU



I procent av arbetskraften under 25 år. Grå linjer indikerar kvinnor, svarta linjer män. Heldragna linjer indikerar Sverige, streckade EU. Källa: Eurostat

I en nyutkommen rapport från Konjunkturinstitutet görs bedömningen att den långsiktiga sysselsättningen kommer att sjunka med 100 000 personer till följd av jobbkrisen, och det



långsiktiga arbetskraftsdeltagandet med 60 000 personer.<sup>1</sup> Det är allvarligt. Det visar inte minst erfarenheterna från 1990-talskrisen.

Regeringen förefaller nu sätta allt hopp till en global konjunkturvändning i stället för att ta eget ansvar. Men den internationella ekonomiska utvecklingen är osäker.

## (ii) Den globala konjunkturutvecklingen är osäker

Under första halvåret 2010 kan världskonjunkturen vara på väg att vända. Vändningen är dock svag i förhållande till det kraftiga fallet i produktionen under 2008 och 2009, liksom jämfört med tidigare konjunkturvändningar.<sup>2</sup> Resursutnyttjandet är fortsatt mycket lågt. Dessutom kvarstår stora risker.

En risk är att de penningpolitiska och finanspolitiska stimulanser som infördes i samband med den globala finanskrisen avtrappas för snabbt och därmed håller tillbaka konjunkturuppgången. En annan är att det uppstår nya problem på finansmarknaderna som återigen får negativa effekter på den globala ekonomin.<sup>3</sup>

I Europa har flera länder, framför allt Grekland, Portugal, Irland och Spanien, problem med betydande budgetunderskott i de offentliga finanserna. Särskilt Grekland är satt under stark press. Det finns en risk att de statsfinansiella problemen i dessa länder får en negativ effekt på konjunkturen i övriga EU-länder, däribland Sverige.

### Prognos för internationell BNP-utveckling, 2009-2011

(Procentuell förändring av BNP)	2009	2010	2011
USA	-2,4	2,8	2,9
Euroområdet	-4,1	1,3	1,6

Källa: 2010 års ekonomiska vårproposition

<sup>1</sup> "The Persistent Labour-Market Effects of the Financial Crisis", Working Paper No. 117

<sup>2</sup> Konjunkturläget mars 2010

<sup>3</sup> Riksbanken, Penningpolitisk uppföljning, april 2010 s. 2, och IMF, World Economic Outlook, April 2010, s. 11.

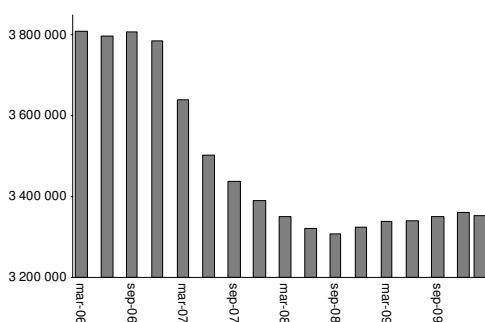


### (iii) Människors ökade otrygghet spår på osäkerheten

Med en begränsad draghjälp från omvärlden är den svenska konjunkturutvecklingen beroende av hur den inhemska ekonomin utvecklas. De svenska hushållen och företagen skulle därför behöva stärkas i sin framtidstro.

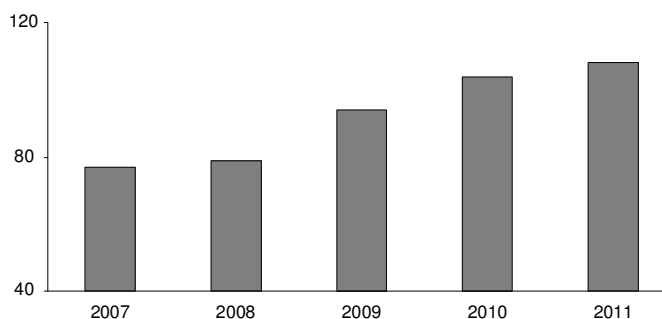
Men den borgerliga regeringen har haft en motsatt agenda. Betydande förändringar i arbetslöshetsförsäkringen har genomförts för att hålla tillbaka löneutvecklingen. Dessutom har sjukförsäkringen försämrats. Dessa förändringar utgör en direkt förklaring till att allt fler hushåll nu måste ansöka om ekonomiskt bistånd (socialbidrag) för att klara sin försörjning. Regeringen bedömer i vårpropositionen att utbetalningen av socialbidrag ökar med 40 procent mellan 2007 och 2011.<sup>4</sup>

#### Medlemsutveckling i arbetslöshetsförsäkringen sedan 2006



Källa: Inspektionen för arbetslöshetsförsäkringen

#### Utbetalningar av ekonomiskt bistånd (socialbidrag)



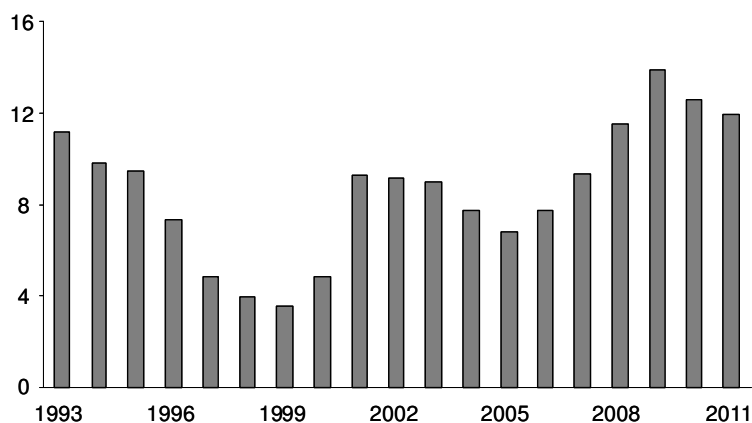
Tusental helårsekvivalenter. Källa: 2010 års ekonomiska vårproposition, Budgetmotion för 2010

Osäkerheten som har följt i den globala finanskrisens spår och höjda disponibla inkomster har bidragit till att hushållen har ökat sitt sparande kraftigt. I Sverige har dock sparandet ökat snabbare än i resten av Europa – sannolikt som en konsekvens av den ökade otryggheten som har följt av regeringens försämringar i a-kassan och sjukförsäkringen. Enligt Konjunkturinstitutet ligger sparandet kvar på historiskt höga nivåer även de kommande åren.

<sup>4</sup> 2010 års ekonomiska vårproposition och Budgetmotion för 2010



### Hushållens sparande 1993-2011

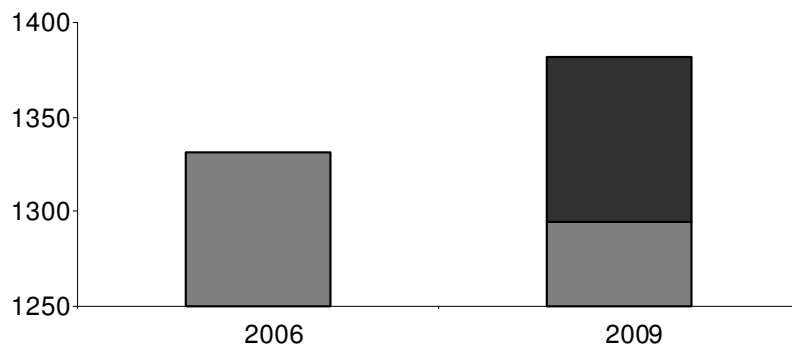


Sparkvot i procent. Källa: Konjunkturinstitutet

## (v) De offentliga finanserna försvagas

När den borgerliga regeringen tillträdde 2006 var överskottet i de offentliga finanserna 70 miljarder kronor. Idag pekar regeringens prognoser på ett lika stort underskott 2010. När arbetslösheten har vuxit har underskotten i de offentliga finanserna ökat. Den konsoliderade bruttoskulden har dock hållits tillbaka till följd av regeringens utförsäljning av statliga bolag. Justerat för detta har den konsoliderade bruttoskulden ökat med cirka 50 miljarder kronor under mandatperioden.

### Bruttoskuldens utveckling 2006-2009, justerad för utförsäljning



Diagrammet anger konsoliderad bruttoskuld, med justering (mörk stapel) för statens aktieförsäljningar och deltagande i nyemissioner under perioden.  
Källa: 2010 års ekonomiska vårproposition och egna beräkningar.

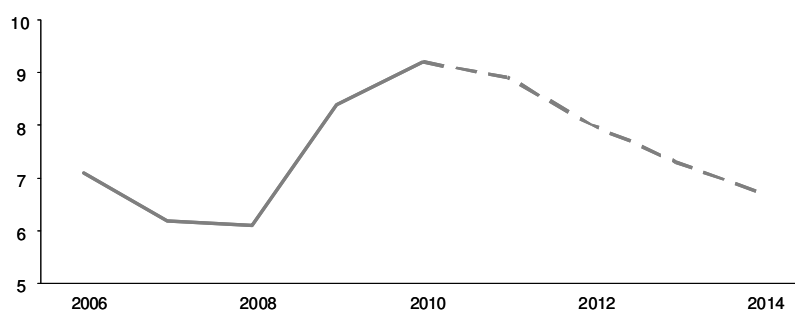


## (vi) Åtta år utan jobbtillväxt

*”Jobb kommer att vara den helt avgörande frågan. Vinner vi i höst kommer vi i valet 2010 att mätas utifrån om vi fått fram fler jobb.” Fredrik Reinfeldt i Civilekonomen (2006)*

Inför valet 2006 var moderatledaren Fredrik Reinfeldt tydlig med hur han skulle utvärderas efter en valseger. I Moderaternas vårmotion 2006 förespeglades att deras politik skulle kunna ge upphov till 500 000 nya jobb på kort sikt.<sup>5</sup> När hans regering tog över var arbetslösheten i Sverige 6,1 procent. Det karakteriserades av den tillträdande finansministern som massarbetslöshet. I den ekonomiska vårpropositionen gör regeringen prognosen att arbetslösheten 2014 kan komma ner till 6,7 procent. Åtta år med regeringen Reinfeldt skulle – i bästa fall – leda tillbaka till ruta ett. Det finansministern beskrev som massarbetslöshet har blivit målet för nästa mandatperiod.

### Arbetslöshetens utveckling 2006-2014 med regeringens prognos



Årsgenomsnitt för arbetslöshet, i procent av arbetskraften mellan 16 och 64 år. Utvecklingen 2010-14 är regeringens prognos. Källa: 2010 års ekonomiska vårproposition

Regeringen har misslyckats med jobben och ekonomin. Arbetslösheten är högre, utanförskapet större, produktiviteten lägre och den ekonomiska ojämlikheten större i dag än när regeringen tillträdde hösten 2006. I den ekonomiska vårpropositionen lämnar regeringen inga besked om hur jobben ska bli fler eller hur ekonomin ska stärkas.

<sup>5</sup> Moderaternas vårmotion 2006.

## 4. Fyra år med regeringen Reinfeldt

100 000 färre jobb och 70 000 fler i så kallat utanförskap.

Klyftorna har ökat. Den rikaste procenten av befolkningen har fått lika mycket som 25 procent av svenska folket tillsammans.

Effektiv arbetsmarknadsutbildning har ersatts av passiva garantier. 4 av 5 får inget aktivt stöd. Trots den höga arbetslösheten misslyckas vart femte rekryteringsförsök, enligt Svensk Näringsliv.

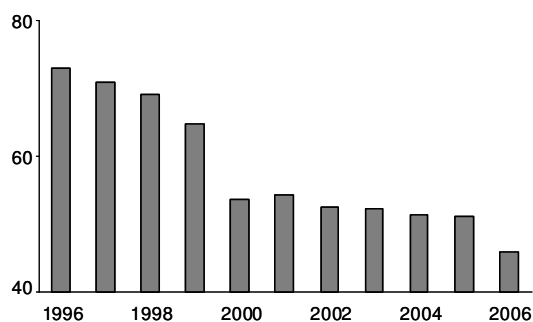
Regeringens politik har gynnat män – de har fått 30 procent mer än kvinnor.

Regeringen har missat chansen att investera i grön omställning.

### (i) Från gyllene läge till massarbetslöshet

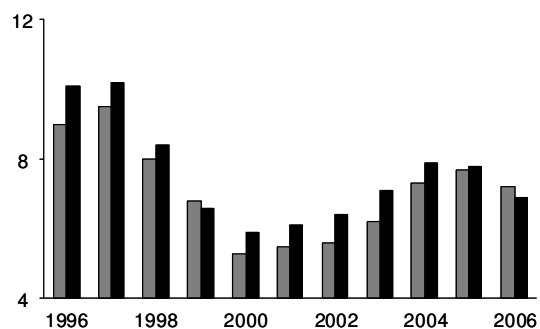
Fram till och med 2006 byggde Sverige en styrkeposition i fråga om tillväxt och offentliga finanser. Den offentliga skuldsättningen sjönk. Arbetslösheten pressades nedåt, liksom den långsiktiga jämviktsarbetslösheten, även om nivåerna fortfarande var för höga.

Offentlig bruttoskuld 1996-2006, procent av BNP



Källa: Eurostat

Arbetslöshet 1996-2006, procent av arbetskraften mellan 15 och 75



Grå staplar indikerar kvinnor, svarta staplar män. Källa: Eurostat





Den borgerliga regeringen tog sålunda över regeringsmakten i ett fördelaktigt ekonomiskt läge sett ur ett statsfinansiellt perspektiv. Regeringen hade kunnat använda överskotten för investeringar som hade stärkt Sveriges långsiktiga förutsättningar för en god ekonomisk utveckling och välbefinnande.

Men regeringen Reinfeldt hade en annan agenda. Överskotten användes till stora skattesänkningar. Resultatet är ett misslyckande för jobben och ekonomin.

Den höga arbetslösheten och den sjunkande sysselsättningsgraden får också genomslag i regeringens mått på det så kallade utanförskapet. Det går att rikta många invändningar både mot själva begreppet och olika mätmetoder – men faktum är att “utanförskapet” har ökat med 70 000 personer sedan valet enligt moderaternas egen definition 2006.<sup>6</sup>

”Den verkliga arbetslösheten”, augusti 2006

Motsvarande tal, augusti 2009

 moderaterna

### Den verkliga arbetslösheten

**21 procent är den andel av den arbetsföra befolkningen som vare sig arbetar eller studerar på heltid utan att samtidigt söka jobb, enligt SCB:s statistik för augusti 2006. Studerande som samtidigt söker ett arbete ingår i detta mått, som vi kallar bred arbetslöshet. I augusti var det 1 209 000 personer som på detta sätt stod utanför arbetsmarknaden för att de inte hade ett arbete eller inte studerade.**

Källa: Moderaternas hemsida

### ANTAL PERSONER I UTANFÖRSKAP

*Antal personer i utanförskap enligt definitionen bred arbetslöshet (se t.ex. ekonomisk debatt 2006:1) för augusti 2006 och för augusti 2009 önskas.*

Enligt artikeln i Ekonomisk debatt som det refereras till ovan definieras bred arbetslöshet som befolkningen i förvärvsaktiv ålder (16-64 år) minus antalet sysselsatta minus antalet heltidsstuderande som inte söker arbete.

Enligt Arbetskraftsundersökningen (AKU) uppgick den breda arbetslösheten till cirka 1 209 000 personer eller 20,7 procent i augusti 2006. Motsvarande mått för augusti 2009 är cirka 1 278 000 personer eller 21,5 procent.

Källa: Riksdagens utredningstjänst, Dnr: 2009:1262

<sup>6</sup> Uddén Sonnegård, ”Mått som speglar utanförskapet på arbetsmarknaden behövs i debatten”, Ekonomisk Debatt 1, 2006.



## (ii) En mindre dynamisk arbetsmarknad

### Sämre trygghet på arbetsmarknaden

Direkt efter den borgerliga valsegern sänkte regeringen ersättningsnivåerna i a-kassan och höjde avgifterna så kraftigt att en halv miljon människor lämnade arbetslöshetsförsäkringen. Dessutom försämrades sjukförsäkringen.

Men sänkta ersättningar i a-kassan och sjukförsäkringen leder naturligtvis inte *i sig* till fler arbeten. Strategin är att genom olika åtgärder sätta de lägsta lönerna under press. Genom att sänka ersättningen i arbetslöshets- och sjukförsäkringen, införa ett jobbskatteavdrag och ställa hårdare krav på de arbetsökande och sjukskrivna är förhoppningen att lönekraven ska sänkas.

I den framgångsrika svenska modellen finns det en koppling mellan facklig organisering och arbetslöshetsförsäkringens finansiering och utformning. De ökade avgifterna i arbetslöshetsförsäkringen har inneburit att många har lämnat både a-kassa och fack. Detta leder till lägre facklig organisationsgrad och därmed försvagad förhandlingsstyrka. En sådan utveckling riskerar att leda till en mindre välfungerande lönebildning och arbetsmarknad.

Den moderna arbetsmarknaden innebär stora krav på människor att kunna ställa om och anpassa sig. Nya jobb skapas och andra försvinner i en ständig process. För att människor ska klara av denna förändring måste de veta att de kan förlita sig på samhället i samband med sjukdom och arbetslöshet. De måste också veta att det finns möjlighet till omställning och omskolning genom arbetsmarknadsinsatser och reguljär utbildning.

Regeringens omläggning av den ekonomiska politiken innebär att kostnaderna och riskerna för arbetslösheten i stor utsträckning övervältras på den enskilde. Det riskerar att skapa en mindre dynamisk arbetsmarknad med en skarpare uppdelning mellan de med fast förankring och de med mer lös anknytning – och en framväxt av ”arbetande fattiga”.



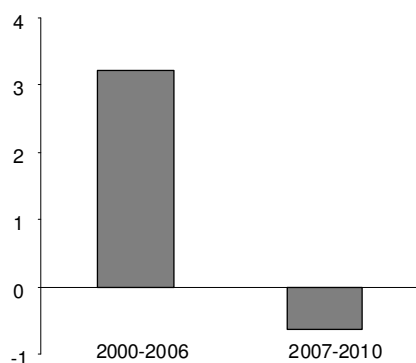
Av den fördelningspolitiska redogörelsen i vårpropositionen framgår att andelen ekonomiskt utsatta bland de med arbete ökar från 2006.<sup>7</sup>

## Regeringen har passiviserat arbetsmarknadspolitiken

Regeringen har genomfört en stor omläggning av arbetsmarknadspolitiken. Fokus har ensidigt lagts på att öka arbetsutbudet. De aktiva insatserna för dem som saknar relevant utbildning eller yrkeserfarenhet har dragits ner. I mars i år deltog endast cirka 1,5 procent av de arbetssökande i arbetsmarknadsutbildningar, enligt statistik från Arbetsförmedlingen. Det är en anmärkningsvärt låg siffra, i synnerhet som just yrkesinriktad arbetsmarknadsutbildning visat sig ha en positiv effekt för möjligheten att finna ett nytt jobb.<sup>8</sup>

Nedskalkningen av utbildningar och andra aktiva insatser kan komma att stå Sverige dyrt. Sverige behöver investeringar i kunskap på alla nivåer för att kunna hålla en hög produktivitetsutveckling i framtiden. Under den gångna mandatperioden har produktivitetsutvecklingen varit negativ – den utvecklingen måste vändas.

### Produktivitetsutveckling under 2000-talet



Genomsnittlig årlig produktivitetsutveckling i procent. Siffrorna för 2010 är prognos. Källor: Konjunkturinstitutet och regeringen

Dessutom ökar risken för brist på kvalificerad arbetskraft då konjunkturen vänder och stora pensionsavgångar väntar. Redan nu kommer oroande tecken. En undersökning från

<sup>7</sup> 2010 års ekonomiska vårproposition, bilaga 4, sid 15.

<sup>8</sup> Se till exempel de Luna, Forslund och Liljeberg, "Effekter av yrkesinriktad arbetsmarknadsutbildning för deltagare under perioden 2002–2004", IFAU rapport 2008:1, eller SOU 2008:112, *Nya förutsättningar för arbetsmarknadsutbildning*



Svenskt Näringsliv visar att vart femte rekryteringsförsök misslyckas.<sup>9</sup> Andelen är till och med något högre än 2010, än på toppen av förra högkonjunkturen, 2007. Svenska företag hittar inte rätt kompetens, utan tvingas tacka nej till nya uppdrag eller dra ned på produktion och service. I en situation med 100 000 fler arbetslösa sedan 2006 finns det många företag som söker, men inte finner, rätt arbetskraft.

Samtidigt prognostiserar Riksbanken att de snart kommer att börja höja reporäntan. Att Riksbanken tvingas till detta, i ett läge när arbetslösheten ligger över 9 procent, tyder på en sämre fungerande matchning på arbetsmarknaden.

### (iii) Ökad otrygghet och sämre välfärd

Regeringen har prioriterat skattesänkningar, främst för dem med stora inkomster och förmögenheter, vilka framförallt är män. Dessa skattesänkningar har i stor utsträckning finansierats genom nedskärningar i trygghetsförsäkringar och välfärdstjänster.

#### Försämringarna i trygghetsförsäkringarna har skapat otrygghet

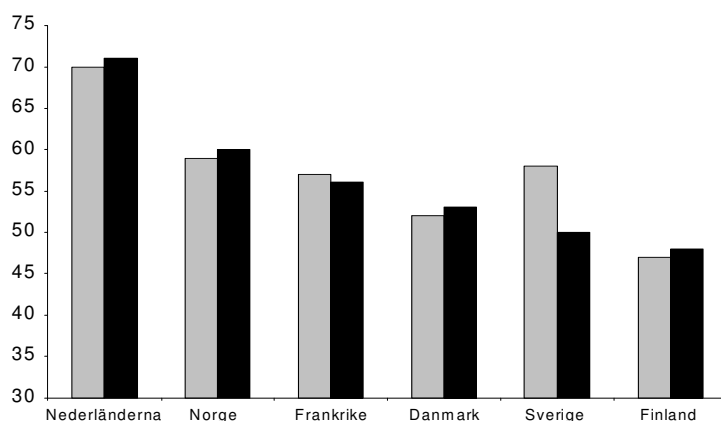
Den gångna mandatperioden har inneburit kraftiga försämringar i det sociala skyddsnätet. Ersättningsnivån i arbetslöshetsförsäkringen har sänkts samtidigt som avgifterna höjts och regelverket har stramats åt. En halv miljon löntagare har lämnat a-kassan. Den högsta ersättningen från a-kassan har sänkts till 15 000 kronor i månaden. Det gör att exempelvis sjuksköterskor och byggnadsarbetare inte kommer i närheten av 80 procent i ersättning från a-kassan vid arbetslöshet. Den svenska arbetslöshetsförsäkringen är i dag långt sämre än i flera jämförbara länder.

---

<sup>9</sup> "Att söka men inte finna - Svenskt Näringslivs rekryteringsenkät 2010, del 1"



### Arbetslöshetsförsäkringens ersättningsnivå i europeiska länder, 2006 och 2009



Den vänstra stapeln anger bruttoersättningsnivå vid arbetslöshet, i procent av en genomsnittslön för industrianställda, år 2006. Den högra stapeln anger motsvarande siffra 2009. Källa: TCO

Regeringen har även gjort kraftiga försämringar i sjukförsäkringen. Inte minst de som drabbas av långvarig sjukdom eller skada – många kvinnor – får kraftigt försämrade ekonomi samtidigt som en ny stor grupp av försäkringslösa växer fram.

Principen om inkomstbortfall i socialförsäkringarna och arbetslöshetsförsäkringen har tidigare gett legitimitet åt en gemensamt finansierad välfärd där alla delar på riskerna och kostnaderna. Den har också skapat trygghet i förändring – vilket har underlättat för människor att pröva nytt och ställa om.

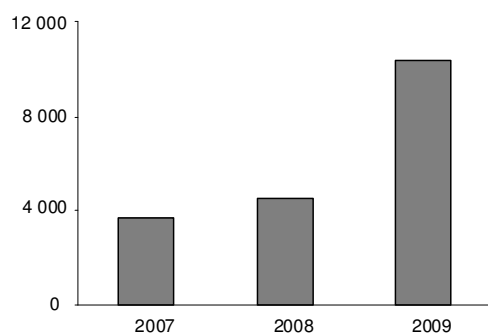
### (iv) Skattesänkningar har gått före välfärden

Kommunernas försämrade ekonomi har inneburit nedskärningar av antalet anställda i kommuner och landsting. Följden är att antalet barn i barngrupperna i förskolan och skolbarnomsorgen ökar och antalet lärare minskar.

Kommunernas skatteintäkter är helt beroende av löneinkomster, och därmed av antalet arbetade timmar. När jobben började försvinna i den globala finanskrisens spår var kommuner och landsting tvungna att börja skära i sina utgifter. Redan i september 2008 började varslen i kommunsektorn att öka. Under det senaste året har antalet anställda i kommuner och landsting blivit cirka 25 000 färre.



### Varsel i kommuner och landsting



Källa: Arbetsförmedlingen

Under hösten 2008 påtalade vi rödgröna partier – tillsammans med många ekonomer – att regeringen borde stötta kommunerna för att förhindra stora uppsägningar, som ytterligare skulle förvärra konjunkturedgången. Regeringens svar var ett blankt nej. Inte ens ”välfärdens kärna” värnades.

Regeringens senfärdighet och brist på engagemang i kommunernas ekonomiska situation har fått betydande konsekvenser. Konjunkturinstitutet konstaterar att ”hade den i budgetpropositionen föreslagna statsbidragsökningen för 2010 aviserats tidigare hade kanske besparingarna blivit mindre.”<sup>10</sup>

### (iv) En missad chans för miljö och jobb

Regeringens bristande ambitioner på klimatområdet blev uppenbara direkt efter valet. I regeringens första budgetproposition presenterades inte en enda reform eller åtgärd som syftade till att minska utsläppen av växthusgaser. Tvärtom valde regeringen att lägga ned det framgångsrika klimatinvesteringsprogrammet och avbryta den pågående skatteväxlingen.

I Klimatberedningen lyckades inte regeringspartierna att enas om tillräckligt ambitiösa mål. Det mål som man ställde sig bakom är alltför lågt satt och svarar inte upp mot de krav som vi bedömer är nödvändiga.

<sup>10</sup> Konjunkturläget mars 2010, s 124



## Misslyckat internationellt klimatarbete

Under hela mandatperioden har regeringens bristande klimatambitioner på hemmaplan försvarats med att klimatfrågan är global till sin natur och att åtgärder i stället bör vidtas i andra länder. Denna strategi har dock inte lett det globala klimatarbetet framåt. Tvärtom har Sveriges trovärdighet som pådrivande i klimatarbetet undergrävt.

Den svenska regeringen bär sin del av ansvaret för misslyckandet i Köpenhamn, inte minst som EU:s ordförande. Regeringen lyckades inte få till stånd en uppgörelse och bidrog inte heller konstruktivt för att finna nya vägar för att finansiera internationella klimatåtgärder.

## Brist på klimatinvesteringar i jobbkrisens spår

I många länder har de stimulanspolitiska åtgärder som vidtogs i samband med finanskrisen utnyttjas för att genomföra nödvändiga klimatinvesteringar. Det har bland annat handlat om tidigareläggning av gröna infrastruktursatsningar, investeringar i förnybar energi liksom forskning och utveckling.

### Stimulanser och gröna investeringar under krisen

	<b>Totala stimulanser</b> (% av BNP)	<b>Gröna investeringar</b> (% av totala stimulanser)	<b>År</b>
Kanada	2,0	8,3	2009-2013
Kina	13,9	34,3	2009-2010
Frankrike	1,1	21,2	2009-2010
Tyskland	2,7	13,2	2009-2010
Syd Korea	4,0	80,5	2009-2012
USA	6,8	11,5	10 år

Källa: Edenhofer, O. and N. Stern (2009). "Towards a Global Green Recovery Recommendations for Immediate G20 Action." April 2009.

I Sverige valde regeringen en annan väg. I december 2008 presenterade regeringen ett finanspolitiskt stimulanspaket av relativt begränsad storlek. Av de nio miljarder kronor det omfattade kunde endast 1,6 procent klassas som klimatinvesteringar.



Regeringen har istället vidtagit många åtgärder under mandatperioden som leder till fortsatt ökade utsläpp av växthusgaser och fortsatt stort energiberoende:

- Regeringen har avvecklat Klimatinvesteringsprogrammet (Klimp). Klimp ledde tillsammans med det tidigare lokala investeringsprogrammen till minskade utsläpp på två miljoner ton växthusgaser och skapade nya jobb.
- Regeringen har gett direktiv om att minst 50 procent av alla infrastruktursatsningar fram till 2021 ska gå till vägprojekt.
- Regeringen har försvårat etableringen av ny energi. Dels genom en otillräcklig utbyggnad av förnybar energi, dels genom att utvecklingen av vindkraft har förhalats.
- När regeringen införde ett ROT-avdrag fanns en gyllene chans att utforma det så att det kunde bidra till en klimat- och energiomställning. Regeringen valde att inte göra så. Därmed gick man miste om ett tillfälle att stimulera exempelvis klimat- och energieffektivisering i flerbostadshus.

## Fyra förlorade år för miljön

Inom miljöpolitiken är miljömålsarbetet grunden för långsiktighet och helhetssyn. Miljömålsrådet konstaterade våren 2008 att det blir svårt att nå miljömålen med nuvarande takt.<sup>11</sup> Rådet föreslog en lång rad konkreta åtgärder för att underlätta måluppfyllelse och förbättra miljöarbetet. Regeringen valde dock att lägga förslagen åt sidan, avbryta det inledda propositionsarbetet och tillsätta en ny utredning.

När den nya miljömålspropositionen lades fram i mars i år föreslogs inga konkreta nya åtgärder eller nya resurser för att nå målen. Däremot föreslogs att bedömningsgrunderna för målen skulle försvagas.

Regeringen har också under mandatperioden skurit ned på flera anslag som rör miljömålen. Arbetet med biologisk mångfald är ett sådant område. Dessutom har anslagen till ekologiskt lantbruk minskats, samtidigt som ändringar i stöd- och

<sup>11</sup> Miljömålsrådet (2008) "Nu är det bråttom!"





skattesystemen som medför nackdelar för ekologiska lantbrukare har genomförts. Regeringen har också slopat skatten på handelsgödsel, vilket ytterligare minskar det ekologiska jordbrukets konkurrenskraft samtidigt som de miljöstörande utsläppen ökar. Regeringen har också dragit ned på många miljöanslag för att finansiera andra miljöreformer. Sammantaget innebär regeringens politik att de långsiktiga förutsättningarna för ekonomisk utveckling har försämrats.

## (v) Ojämligheten har ökat

För oss rödgröna partier är minskade klyftor och större jämlikhet viktiga politiska mål. I grunden bottnar detta i vår uppfattning om alla människors lika värde. Vi vet att människors livsmöjligheter skiljer sig åt beroende på arv och social miljö. Politiken kan och ska därför på olika sätt bidra till att utjämna dessa skillnader. Ett jämlikt samhälle ökar människors reella frihet och valmöjligheter, vilket ökar den sociala rörligheten och bidrar till en mer dynamisk ekonomi.

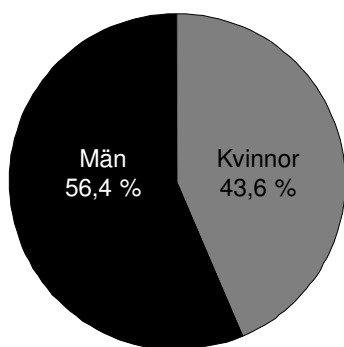
## Regeringens politik ökar den ekonomiska ojämlikheten

Regeringen har strävat efter att öka inkomstskillnaderna. I huvudsak har denna omfördelning skett genom sänkta skatter och dess finansiering: kraftiga nedskärningar i trygghetsförsäkringarna.

Riksdagens utredningstjänst har analyserat de fördelningspolitiska effekterna av regeringens politik under mandatperioden. Studien visar att den tiondel med högst inkomster har fått nästan lika mycket som 60 procent av hela befolkningen. Den procent som har de högsta inkomsterna har fått nästan lika mycket som 25 procent av befolkningen.

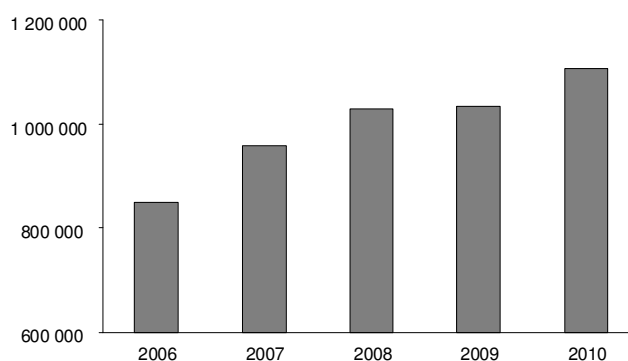


### Fördelning av regeringens skatteförändringar och reformer, 2006-2010



Källa: RUT, dnr 2010:466

### Relativ fattigdom, 2006-2010



Personer i hushåll under den relativa fattigdomsgränsen.  
Källa: RUT, dnr 2010:74

Konsekvenserna av denna omfördelning är omfattande. Andelen hushåll som lever under den relativa fattigdomsgränsen (60 procent av medianinkomsten) beräknas öka från 12 procent 2006 till 15 procent år 2010. Antalet personer i relativt fattiga hushåll beräknas öka med drygt 250 000 under mandatperioden.

En grupp som drabbats särskilt hårt av regeringens politik är ensamstående föräldrar. I denna grupp beräknas andelen relativt fattiga, de flesta kvinnor, öka från 18 procent år 2006 till 25 procent år 2010. Färre jobb och sämre trygghet gör att fler behöver socialbidrag. I vårpropositionen prognostiserar regeringen att antalet personer med ekonomiskt bistånd kommer att öka med 40 procent mellan 2007 och 2011.

### Jämställdheten går bakåt

Regeringens ekonomiska politik drabbar kvinnor hårt. Nästan sextio procent av skatteförändringarna och reformerna har gått till män. Skattesänkningarna har betalats med sänkt kvalitet i välfärden. Det innebär nedskärningar i kvinnodominerade yrken. På ett år har antalet anställda i kommuner och landsting blivit 25 000 färre. Nedmontering av sjukförsäkringen har lett till att tiotusentals sjukskrivna har utförsäkrats. En majoritet av dessa är kvinnor.

I jämställdhetsbilagan till budgetpropositionen för 2010 konstaterar regeringen att den ojämlika fördelningen av resurser mellan kvinnor och män har sin grund i



arbetsmarknaden, att kvinnor tar ansvar för den största delen obetalt hemarbete, att fler kvinnor än män är deltidsarbetslösa samt att män har högre förvärvsinkomst och större överskott av kapital än kvinnor.

Regeringens jämställdhetsbonus har inte förändrat situationen. Försäkringskassan konstaterar i en analys i mars i år ”att jämställdhetsbonusen inte haft någon effekt på uttaget av föräldrapenningen.”<sup>12</sup> Dessutom har regeringen genomfört förändringar som direkt motverkar jämställdheten. Det handlar till exempel om vårdnadsbidraget och barnomsorgspengen. Vårdnadsbidraget kan innebära att barn med ett annat modersmål än svenska riskerar att inte få tillgång till svenska språket, nya kamrater och stimulerande verksamhet. Samtidigt som deras mammor, för det är nästan undantagslöst fråga om kvinnor, inte får möjlighet att ta sig in på arbetsmarknaden.

---

<sup>12</sup> Försäkringskassans rapport ”Jämställdhetsbonusen en effektutvärdering”, 2010-03-19



## 5. Det rödgröna alternativet

### 5a. Principiella utgångspunkter

**Sverige ska ha sunda offentliga finanser.**

**Det penningpolitiska ramverket ska ligga fast.**

**Vårt mål är full sysselsättning. Ett delmål är 80 procent sysselsatta.**

**Våra politiska beslut ska leda till ökad ekonomisk jämlikhet. Den sociala rörligheten ska öka.**

**2015 bör andelen med behov av socialbidrag ha minskat med 25 procent. 50 000 färre barnfamiljer ska behöva socialbidrag 2015.**

**50 procent ska ha påbörjat eftergymnasiala utbildningar innan de fyllt 25 år.**

**Den ekonomiska politiken ska bidra till en socialt och ekologiskt hållbar utveckling.**

#### (i) En ansvarsfull ekonomisk politik

Sverige ska ha sunda offentliga finanser. Det är en förutsättning för uthållig tillväxt och stabil välfärd. Genom överskott i goda tider förhindras nedskärningar i sämre tider, då välfärden behövs som mest. Sunda offentliga finanser är även en fråga om rättvisa mot kommande generationer.

Den offentliga sektorns finansiella sparande ska visa ett överskott på en procent av BNP över en konjunkturcykel. Utgiftstaken är ett centralt styrinstrument för budgetpolitiken. De årliga statliga utgifterna får inte överstiga den nivå till vilket utgiftstaket är bestämt.



Våra partier tog under flera år ett gemensamt ansvar för den ekonomiska politikens inriktning. Under den period då vi tidigare samarbetade och presenterade femton gemensamma budgetpropositioner sjönk den offentliga skulden som andel av BNP. Får vi väljarnas förtroende att bilda regering i höstens val kommer vi att säkra att Sverige snabbt kommer tillbaka till en situation med stabila offentliga finanser.

Det penningpolitiska ramverket ska ligga fast. Riksdagen har lagt fast att den övergripande uppgiften för penningpolitiken är prisstabilitet. Därutöver bör Riksbanken utan att åsidosätta prisstabilitetsmålet, stödja målen för den allmänna ekonomiska politiken i syfte att uppnå hållbar tillväxt och hög sysselsättning. Riksbanken bedriver på denna grund penningpolitiken självständigt. Riksbanken definierar prisstabilitet som att ökningen av KPI ska begränsas till 2 procent per år med en tolerans på 1 procentenhet uppåt och nedåt. Vi stöder penningpolitikens inriktning och står bakom inflationsmålet.

## (ii) Större social rörlighet och ökad jämlikhet

Vi vill bygga samhället och individen starkare – ett land där vi har större möjligheter att forma vår framtid och leva våra drömmar. Vi rödgröna partier vill ha en politik för större social rörlighet och minskade klyftor.

### Jämlikhet

Sverige är ett bra land, men klyftorna ökar. Vi vill att resurser ska fördelas solidariskt mellan människor i Sverige, mellan olika generationer och mellan länder. Idag är ekonomi, välfärd och hälsa ojämlikt fördelade mellan olika grupper, utifrån klass, kön och etniskt ursprung. Vi har en gemensam målsättning om att de politiska beslut vi fattar ska leda till ökad ekonomisk jämlikhet.

Under mandatperioden har allt fler behövt förlita sig på ekonomiskt bistånd för att klara sin försörjning. Barn ska inte behöva växa upp under sådana förhållanden. Vårt mål är att halvera behovet av försörjningsstöd. Redan till 2015 bör andelen ha minskat med 25 procent. Särskild vikt måste läggas vid att minska barnfattigdomen. Vårt mål är att minska antalet barnfamiljer som är i behov av socialbidrag med 50 000 till 2015.



## Full sysselsättning

Sveriges största tillgång är människors möjlighet och vilja att arbeta. Men arbetet är inte bara grunden för välfärd och ekonomiskt välstånd, utan också för människors personliga och sociala utveckling. Människor som har arbete känner sig mer uppskattade, har bättre hälsa och upplever större frihet än de som går utan. Samhället ska erbjuda trygghet för människor även när arbetsförmågan är nedsatt, samt vara ett stöd och hjälp vid omställning.

Vårt mål är full sysselsättning. Som ett delmål vill vi att den reguljära sysselsättningen för 20-64-åringar ska vara 80 procent. Det innebär bland annat att särskilda insatser måste till för unga och nyanlända som har svårt att etablera sig på arbetsmarknaden och för att bryta långtidsarbetslösheten. Det innebär också att kvinnors sysselsättning måste öka. Inom arbetsmarknadsområdet ska vi ta fram olika medelfristiga mål.

## Fler i utbildning

I ett Sverige som präglas av massarbetslöshet riskerar människor att slås ut från arbetsmarknaden. Samtidigt finns det många företag och organisationer som inte finner arbetskraft med rätt kompetens och utbildning – trots den höga arbetslösheten. Ett centralt verktyg för att komma tillbaka i arbete är utbildningsinsatser. Det är också det säkraste sätt att få en bättre utveckling, högre tillväxt och större social rörlighet. Vårt mål är att hälften av varje årskull ska ha påbörjat eftergymnasiala studier innan de fyller 25 år.

## Hållbar utveckling

Den ekonomiska politiken ska bidra till ekonomisk, social och ekologiskt hållbar utveckling. Klyftorna ska minska, den sociala sammanhållningen öka och människors möjlighet till inflytande tillta. Ekonomin måste utvecklas så att vi lever på avkastningen av naturresurserna utan att förbruka dem. Vi måste också ha en socialt hållbar ekonomi. Under mandatperioden kommer vi att arbeta för att utveckla nya indikatorer för att bättre kunna utvärdera effekter på människors hälsa och sociala välbefinnande, kvaliteten i välfärden, miljömål och ekosystem.



## Jämställdhet

Det övergripande målet för jämställdhetspolitiken är att kvinnor och män ska ha samma makt att forma samhället och sina egna liv. För att minska dessa skillnader behöver en rad strukturella reformer genomföras. De ekonomiska skillnaderna mellan könen ska minska. En grupp som särskilt behöver uppmärksammas är ensamstående kvinnor med barn.



## 5b. Fler jobb

**Cirka 100 000 jobb, praktik och utbildningsplatser.**

**6 miljarder kronor i sänkt arbetsgivaravgift för småföretag.**

**12 miljarder kronor till kommunerna.**

**Investeringar i bostadsbyggande, infrastruktur och klimatomställning.**

**Sänkt kostnad för medlemskap och höjt tak och ersättning i a-kassan.**

Sverige står inför en stor utmaning. Den borgerliga regeringen har misslyckats med jobben. Särskilt oroande är det att ungdomsarbetslösheten är rekordhög. Det är ohållbart. Unga människor måste få bra utbildning och meningsfulla arbeten. Det är en klok investering i framtiden.

### (i) Fler och växande företag

Vår politik ska underlätta för entreprenören att starta och få tag i kapital, att anställa, expandera och att exportera. Vi vill också att det ska vara enklare och tryggare än i dag att röra sig mellan företagande och lönearbete. Näringslivspolitikerna ska stimulera fler att starta företag, få fler småföretag att anställa och stärka innovationskraften i mindre företag.

### Sänkta arbetsgivaravgifter för småföretag

Skatterna måste medverka till ett bättre klimat för entreprenörskap. Att sänka kostnaderna för småföretag att anställa och växa är ett prioriterat område. Vi vill göra en nedsättning av arbetsgivaravgifterna med 2 miljarder kronor 2011 och med 6 miljarder kronor 2012 för alla företag genom en allmän nedsättning av arbetsgivaravgifterna. Denna särskilda nedsättning gynnar framförallt mindre företag. Arbetsgivaravgiften sänks 2011 med 2 procentenheter upp till en lönesumma om 900 000 kronor. År 2012 sänks





arbetsgivaravgifterna med, inklusive 2011, 6 procentenheter på lönesummor upp till 900 000 kronor. Det betyder en totalt sänkt kostnad för ett litet företag med 2-3 anställda om cirka 50 000 kronor, vilket på kort sikt skapar förutsättningar för fler jobb i dessa företag. Vi sänker också kostnaderna för att anställa unga arbetslösa. Vi vill också se över företagens sjuklönekostnader.

## Stärkt tillgång på riskkapital

Nyföretagandet behöver stimuleras. Vi vill genomföra en extra utdelning från Vattenfall med 5 miljarder kronor för att skapa en ny riskkapitalfond. Den nya riskkapitalfonden ska agera marknadskompletterande.

Fonden ska aktivt stimulera det breda näringslivets kapitalbehov, men med särskilt fokus på innovativa små och medelstora industri- och tjänsteföretag. Insatser som stärker det svenska näringslivets långsiktiga konkurrenskraft ska särskilt prioriteras. Detta kan till exempel användas för satsningar på företag som verkar i branschen för miljöteknik.

Vi vill också på andra sätt förbättra kapitalbildningen för små företag, bland annat genom att ett riskkapitalavdrag införs

## Forskning

Investeringar i forskning är en av nycklarna till framgång för Sverige. Mer resurser till forskning leder till fler nya jobb och fortsatta framsteg. Forskningsresultaten ska komma arbetslivet till del genom att vi stärker förutsättningarna för kommersialisering av forskningsresultat vid landets högskolor och universitet. För att ge fler småföretag möjlighet att växa genom innovativa varor och tjänster behöver vi öka forskningsanslagen till små och medelstora företag. Tjänstesektorns behov ska särskilt uppmärksammas. Vi vill tillföra 100 miljoner kronor per år till programmet Forska & Väx för att underlätta forskning och utveckling.

## Konkurrenskraft Sverige

Sverige är ett litet land och det behövs mer av samarbete och öppenhet för att det svenska näringslivet ska kunna vara världsledande. Detta gäller inte minst småföretagen, som har svårare än stora företag att dra nytta av stordriftsfördelar vid internationella affärer. För



att stimulera till internationella affärsrelationer som får mindre företag att vässas och växa vill vi etablera ett nytt program – Konkurrenskraft Sverige. Programmet ska bland annat innehålla främjande av export och av utländska investeringar. Gemensamma framtidsprogram ska utformas med näringslivet, inom ramen för exempelvis forskningsinstitutioner och myndigheter som Exportrådet och Invest in Sweden Agency. Vi anslår 100 miljoner kronor årligen till programmet under 2011 och 2012.

## Turism och besöksnäring

Vi är överens om att det behövs offensiva investeringar för att stärka den viktiga besöksnäringen. Vi vill att Sverige ska ligga i framkant. Internationella evenemang är exempelvis ett mycket intressant segment, där Sverige har stor tillväxtpotential.

Vi är överens om att staten, i samarbete med kommuner, föreningar och företag, ska ta ett ökat ansvar för att locka besökare till Sverige, och avsätter därför 50 miljoner kronor per år för detta ändamål. Att arbeta gemensamt för att stärka en positiv bild av Sverige skapar både jobb och intäkter:

- **Marknadsföring.** Vi vill öka marknadsföringen av Sverige som turistland och vill främja internationella evenemang.
- **Event Sweden.** Ett särskilt bolag, Event Sweden, ska bildas för att samla och professionalisera arbetet med evenemang.
- **Utbildningsprogram.** Ett särskilt utbildningsprogram för besöksnäringen ska genomföras inom ramen för våra utbildningssatsningar.
- **Branschsamtal.** Under år 2011 vill vi ta initiativ till branschsamtal med besöksnäringen för att åstadkomma ett gemensamt strategiprogram för att stärka branschen.
- **Klimatsmarta alternativ.** Den svenska besöksnäringen bör bli ledande i att erbjuda klimatsmarta alternativ till sina gäster. En medveten politik för grön infrastruktur, tillgång till stränder och skogar med varierat djurliv, i kombination med profilering



och genomtänkta erbjudanden, kommer att öka turismen och bidra till bilden av Sverige som ett ”grönt” land.

## (ii) Jobb, praktik och utbildningsplatser

Vi kan och måste möta arbetslösheten genom snabba och omfattande insatser. Vi rödgröna föreslår ett brett program som beräknas innebära 40 000 nya utbildnings- och praktikplatser.

### Utbildnings- och praktikplatser

<i>(miljoner kronor)</i>	2011	2012
Yrkesinriktad arbetsmarknadsutbildning	7 500	6 250
Universitet och högskola	5 000	5 000
Kunskapslyft (KOMVUX)	15 500	6 500
Yrkeshögskola (KY)	1 000	1 000
Folkhögskola	2 000	
Korttidsstudiestöd	5 000	5 000
Traineeplatser i välfärden	1 200	
Generationsväxling i äldreomsorgen		3 000
Utbildnings- och företagsvikariat	1 200	
Lönebidrag	5 000	2 500
Gröna jobb	500	
ACCESS	100	
<b>TOTALT</b>	<b>44 000</b>	<b>29 250</b>

### Kunskapslyft för fler jobb

Det är avgörande för Sveriges utveckling att vi investerar mer i utbildning. Svenskt näringsliv rapporterar att var femte rekrytering går om intet för att företagen inte kan finna rätt kompetens. Samtidigt som vi har massarbetslöshet finns det med andra ord många företag som inte hittar arbetskraft med rätt utbildning och kompetens.



Därför vill vi satsa vi drygt 6 miljarder kronor över två år i ett batteri av effektiva utbildningsåtgärder, för att möta de stora behov som har uppstått de senaste åren. När det vänder på arbetsmarknaden måste fler ha den kompetens som efterfrågas.

- **Yrkesinriktad arbetsmarknadsutbildning.** Hälften av platserna inom den yrkesinriktade arbetsmarknadsutbildningen har avskaffats sedan regeringen tillträdde. I regeringens så kallade garantier får endast en liten andel utbildning eller praktik. Vi vill återupprätta den aktiva arbetsmarknadspolitiken. Den yrkesinriktade arbetsmarknadsutbildningen byggs ut så att vi når 5 000 platser i slutet av 2011. Dessa ligger kvar 2012.
- **Arbetsmarknadsutbildning för unga.** Inom den yrkesinriktade arbetsmarknadsutbildningen vill vi rikta 2 500 platser 2011 och 1 250 platser 2012 till unga mellan 18 och 24 år. Vi vill också göra det möjligt för arbetslösa ungdomar att ta del av högkvalitativa och längre arbetsmarknadsutbildningar och föreslår därför att regeln om högst tre månaders praktik eller utbildning utökas till maximalt nio månader.
- **Komvux.** Den kommunala vuxenutbildningen behöver ha en betydligt större volym de närmaste åren, så att vi kan lyfta kompetensen hos dem som inte har en fullständig gymnasieutbildning. Idag är en avslutad gymnasieutbildning ett krav för de allra flesta jobb. Utöver den borgerliga regeringens nivå vill vi tillföra 5 000 platser på komvux 2011 och 2 500 platser 2012.
- **Ungdomslyft.** Vi vill sätta ett tillfälligt program med 8 000 platser 2011 och 4 000 platser 2012 för unga arbetslösa som vill läsa in en fullständig gymnasieexamen. Programmet ska innebära att långtidsarbetslösa (>3 månader) mellan 20-24 år som vill komplettera sin ofullständiga utbildning ska kunna göra det. Programmet bör berättiga till särskild ungdomslyftersättning eller aktivitetsstöd för dem som har kvalificerat sig för det. Krav ska ställas på ett aktivt deltagande i utbildningen för att ersättning ska erhållas.
- **Kunskapslyft 2.0.** Det finns stora utbildningsbehov i arbetskraften som idag inte kan tillgodoses inom arbetsmarknadspolitiken. Samtidigt står vi inför ett generationsskifte



på arbetsmarknaden som i värsta fall kan leda till en situation med hög arbetslöshet och kompetensbrist inom de närmaste 5-10 åren. För att möta denna utmaning vill vi satsa på ett Kunskapslyft 2.0 omfattande 2 500 platser 2011. Satsningen riktar sig till personer som är långtidsarbetslösa och har högst förgymnasial utbildning. Personerna som deltar i Kunskapslyftet ska få ett särskilt Kunskapslyftsstöd, som motsvarar hela studiemedlet, men utan återbetalningsskyldighet.

- **Generationsväxling i äldreomsorgen.** I flera branscher, inte minst i offentlig sektor, står vi inför en snar brist på kvalificerad arbetskraft. Vi vill införa ett kompetenshöjningsprogram som höjer utbildningsnivån inom äldreomsorgen, samtidigt som det ger unga som utbildat sig för vård och omsorgsarbete en väg in i arbetslivet genom vikariat. Vikariaterna utformas som ett arbetsmarknadspolitiskt program riktat till långtidsarbetslösa som har utbildning från vård- och omsorgsutbildning på gymnasiet eller Komvux. Ett särskilt studiestöd ska utgå till individen. Erbjudandet gäller endast om en arbetslös samtidigt går in och vikarierar. Programmet omfattar cirka 3 000 helårsplatser 2012.
- **Utbildnings- och företagsvikariat.** Vi föreslår ett stöd som riktas till dem som har anställning, men som vill ta steget att vidareutbilda sig eller starta ett företag. Möjligheten erbjuds endast om en arbetslös samtidigt går in och vikarierar under tjänstledigheten. Programmet omfattar cirka 1 200 helårsplatser under 2011.
- **Folkhögskola.** Det behövs flera alternativa studiemöjligheter för unga. Folkhögskolorna erbjuder studiemiljöer och arbetssätt som i hög grad utgår från de studerandes behov, förkunskaper och erfarenheter. Vi vill bygga ut folkhögskolorna med 2 000 nya platser under 2011.
- **Korttidsstudiestöd.** Vi vill införa ett korttidsstudiestöd för arbetstagare som deltar i kurser inom komvux och eller vid folkhögskolor. Korttidsstudiestödet ska kunna kombineras med annan branschspecifik utbildning som arbetsgivaren betalar. Stödet ersätter förlorad arbetsförtjänst och uppgår till 90 kronor per timme, och vi föreslår att resurser avsätts som räcker till studier på deltid (20 procent) för 5 000 personer.



- **Yrkeshögskolan.** Den kvalificerade yrkesutbildningen inom yrkeshögskolan är en viktig del i att förse företag och organisationer med rätt utbildad arbetskraft. Intresset för fler platser inom yrkeshögskolan är starkt från kommuner, näringsliv och studenter. Vi vill därför tillföra 1 000 nya platser under 2011 och 2012.
- **Universitet och högskola.** Högre utbildning ger studenterna möjlighet till utveckling och en starkare position på arbetsmarknaden. Sverige får bättre förutsättningar att konkurrera som en ledande kunskaps- och forskningsnation. Andelen unga som påbörjar högskolestudier har sjunkit. Vi vill att en större andel av våra ungdomar påbörjar och genomför en eftergymnasial utbildning. Det är det säkraste sätt att få högre tillväxt och större social rörlighet. Vi föreslår att högskolan byggs ut så att vi når 5 000 fler platser i slutet av 2011 och att dessa ligger kvar under 2012.
- **Snabbare ut i arbetslivet.** Ungdomar behöver utbilda sig i sådant som arbetsgivarna efterfrågar och de behöver kontakter ut i arbetslivet. Vi ser stora behov av att förbättra kontakterna mellan utbildning och yrkesliv i gymnasieskolan, komvux och högskolan. Vi föreslår därför 50 miljoner kronor 2011 och 100 miljoner kronor 2012 för att bygga ut studie- och yrkesrådgivning i gymnasieskolan, samt lika mycket för högskolan samma år.

Vi minskar på regeringens coacher, till förmån för utbildning för arbetssökande. Vi säger även nej till de så kallade lotsarna till förmån för andra insatser för snabb etablering av nyanlända.

## Praktikplatser och riktade stöd

I ett föränderligt arbetsliv är det nödvändigt att goda förutsättningar skapas för livslångt lärande. Vi vill genom aktiva insatser öka möjligheterna att etablera sig i arbetslivet. Vi förstärker därför utbudet av praktik- och traineeprogram och riktade stöd till grupper med särskilda behov.

- **Traineeprogram i välfärden.** Det finns stora behov av nyrekryteringar i den offentliga sektorn de närmaste åren, bland annat på grund av pensionsavgångar. Men vi behöver också ta till vara de kunskaper och erfarenheter hos dem som nu närmar



sig pension. Genom ett traineeprogram kan unga komma in och gå parallellt med en äldre. Vi vill investera 400 miljoner kronor, vilket räcker till cirka 1 200 traineeplatser 2011.

- **Lönebidrag i kultur- och ideella sektorn.** Vi vill ge möjlighet för dem som utförsäkras från den tillfälliga sjuk- och aktivitetsersättningen att erbjudas ett lönebidrag. Med lönebidragsanställningar riktade mot kultursektorn och den ideella sektorn kan många som tidigare haft tillfällig förtidspension få en ny möjlighet att göra en viktig insats. Vi avsätter därför medel som motsvarar 5 000 lönebidrag 2011 och 2 500 lönebidrag 2012.
- **Accessjobb i kultursektorn.** Vi vill öka både tillgängligheten till landets kulturarv och skapa fler jobb i kultursektorn. Accessjobben under den förra mandatperioden skapade många jobb och gjorde ett stort antal samlingar och föremål tillgängliga för allmänheten. Vi vill i det rådande konjunkturläget återinföra Accessprojektet under 2011. Vår satsning beräknas omfatta 100 jobb.
- **Grönajobb.** Programmet Gröna jobb var ett framgångsrikt program för långtidsarbetslösa som vi vill pröva igen. I programmet ska deltagarna jobba med natur- och kulturvård, till exempel med att röja fram kulturminnen, rusta upp promenadstigar och sköta om tätortsnära skogar. Till detta vill vi avsätta 150 miljoner kronor 2011, vilket räcker till cirka 500 platser.
- **Snabbare etablering av nyanlända.** Vår utgångspunkt är att nyanlända invandrare ska vara en prioriterad grupp och få ta del av Arbetsförmedlingens insatser. Därför avvisar vi regeringens lotsar för nyanlända, och satsar i stället på att bygga ut Arbetsförmedlingens ordinarie verksamhet. Därutöver vill vi öronmärka 25 miljoner kronor för effektiva insatser. Dessutom vill vi att i princip alla nyanlända ska ha rätt till en individuell etableringsplan, och anslår 30 miljoner årligen till det.

## Nya chanser för unga

Unga människor står för en stor och positiv kraft i vårt samhälle; de är kreativa och ser nya lösningar. Att ingjuta hopp och framtidstro i dagens unga generation är en



framtidsinvestering. Idag står vi inför en enorm utmaning. Arbetslösheten bland unga är rekordhög – och den är högre i Sverige än i många andra EU-länder. Vi måste skapa möjligheter för dagens unga generation att få förankring på arbetsmarknaden och klara sin egen försörjning.

### Utbildnings- och praktikplatser för unga

Platser	2011	2012
Yrkesinriktad arbetsmarknadsutbildning	2 500	1 250
Ungdomslyft (komvux)	8 000	4 000
Högskoleplatser	5 000	5 000
Yrkeshögskola	1 000	1 000
Folkhögskola	2 000	
Generationsväxling		3 000
Traineeplatser i välfärden	1 200	
<b>Totalt</b>	<b>19 700</b>	<b>14 250</b>

Vi föreslår en bred satsning med fler möjligheter till utbildning för unga. Det handlar om en utbyggnad av komvux, yrkeshögskola, folkhögskola och högskola. Det handlar också om fler praktikplatser, till exempel i välfärdssektorn. För en beskrivning av de enskilda förslagen, se avsnitt ovan.

Vi föreslår dessutom att de företag och organisationer som anställer en arbetslös ungdom mellan 20 och 25 år får en riktad skattereduktion som motsvarar hela arbetsgivaravgiften, under cirka ett år. Skattereduktionen utgår för arbetslösa ungdomar som är inskrivna vid Arbetsförmedlingen. Det bör finnas en tidsgräns för inskrivning för att undvika felaktiga drivkrafter. Totalt avsätter vi 750 miljoner kronor per år för denna insats.

## (iii) Investeringar

### Grön omställning

Vi i det rödgröna samarbetet vill göra omfattande satsningar på investeringar i infrastruktur, bostäder och förnybar energi – för nya jobb och klimatomställning i dag och för konkurrenskraft och uthållig tillväxt i framtiden. Totalt investerar vi 11,4 miljarder





kronor i vårt paket för jobb och grön omställning. Att investera i klimatsmart transportinfrastruktur och energieffektiva bostäder är klok jobbpolitik – på kort och lång sikt.

## ROT

Vi lägger förslag om att utvidga ROT-avdraget, men behåller det nuvarande ROT-avdragets grundläggande konstruktion. Det utvidgade förslaget omfattar 1,5 miljarder kronor 2011 och 2,5 miljarder kronor 2012 och presenteras närmare i kapitlet om skatter.

## Infrastruktur och bostäder

Att investera i transportinfrastruktur och i bostäder är klokt för samhällsutvecklingen, jobben och framtiden. Vi rödgröna partier vill investera i ett bättre transportsystem. För 2011 och 2012 föreslår vi en satsning på infrastruktur med sammanlagt över tre miljarder kronor. För hela planperioden fram till 2021 presenterar vi en historisk utbyggnad av transportinfrastrukturen. Vi föreslår en total investeringsram som är 101,76 miljarder kronor större än regeringens. Satsningen beskrivs i avsnittet om grön omställning.

Trots bostadsbrist har bostadsbyggandet fallit kraftigt under mandatperioden. Det skapar flaskhalsar på arbetsmarknaden. För att stimulera ökad nyproduktion vill vi införa ett statligt investeringsstöd på 500 respektive 900 miljoner kronor under 2011 och 2012 för nya energisnåla hyresrätter. Se vidare under kapitlet om välfärd.

Vi vill att staten och näringslivet tar ett gemensamt ansvar med kommunsektorn att tillsammans med de boende utveckla miljonprogramsområdena och därmed skapa fler attraktiva bostadsområden. Detta beskrivs också i välfärdskapitlet.

## (iv) Fler jobb i välfärden

Välfärden är central för att människor i Sverige – inte minst kvinnor – ska kunna gå till jobbet. Under det senaste året har antalet anställda i kommuner och landsting minskat med cirka 25 000 personer. I vårpropositionen planerar regeringen för ytterligare uppsägningar. Hela det tillfälliga krisstödet till kommuner och landsting dras tillbaka. Så skapar man inte jobb.



Vi satsar sju miljarder kronor till kommunerna under 2011 och fem miljarder kronor 2012. Satsningen presenteras i avsnittet om höjd kvalitet i välfärden.

## (v) Arbetslöshetsförsäkring för trygghet och omställning

Regeringen har genomfört ett otal förändringar inom a-kassan. Bland annat har ersättningsnivån, finansieringen, medlemsvillkoret, arbetsvillkoret och regler för ränta och återkrav ändrats. Resultatet är att en halv miljon människor har trängts ut ur a-kassan. Var tredje löntagare står utan ett inkomstrelaterat skydd vid arbetslöshet. Endast var fjärde ung har rätt till a-kassa och det är endast drygt en av tio heltidsarbetande som får 80 procent av sin tidigare inkomst i arbetslöshetsersättning.

Därför måste hela regelverket ses över. I dialog med fackföreningsrörelsen och a-kassorna vill vi skapa en väl fungerande försäkring som är enkel att förstå, som är pålitlig, rättssäker och som inte kan missbrukas. Vi kommer inte att upprepa regeringens slarviga hantering. De förändringar vi vill genomföra ska föregås av en noggrann genomlysning. Genomlysningen ska också undersöka arbetslöshetsförsäkringens långsiktiga utmaningar – såsom frågan om hur fler ska välja att vara medlemmar i arbetslöshetsförsäkringen i framtiden och hur fler därmed ska omfattas av inkomst- och omställningsförsäkringen.

Arbetslöshetsförsäkringen ska vara tydlig, frivillig och solidariskt finansierad. Vår arbetslöshetsförsäkring ska ge ekonomisk trygghet, stödja strukturomvandling, stimulera efterfrågan när arbetslösheten stiger och motverka lönenedpressning.

Kostnaden för slarv är godtycke och oförutsebarhet, vilket gör att människor kommer i kläm. Ändringar i ett komplicerat regelverk innebär många konsekvenser, varav några kan vara svåra att överblicka. Därför måste mandatperioden inledas med en sammanhållen översyn av hela regelverket. Målet är att utforma en långsiktigt hållbar arbetslöshetsförsäkring. Vi vill bland annat se över studerandevillkoren och villkoren för deltidsarbetslösa.



Minst 80 procent ska få 80 procent av sin lön i arbetslöshetsersättning. I vårbudgeten tar vi ett första steg för att nå detta mål. Under mandatperioden ska vi ta fortsatta steg för att nå målet.

Vi vill prioritera att kostnaderna för medlemskap i arbetslöshetsförsäkringen. Med vår politik kommer kostnaden för medlemskap i en a-kassa att sänkas till cirka 80 kronor i månaden för alla genom en skattereduktion. Det betyder att den löntagare som idag betalar 230 kronor i avgift får en sänkt kostnad om 150 kronor. Vi höjer ersättningsnivån i a-kassan till 80 procent. Taket höjs till 930 kronor per dag 2011 och 950 kronor per dag 2012. Den första höjningen genomförs i april 2011, den andra i januari 2012. Efter 100 dagars arbetslöshet trappas taket i a-kassan ned med 150 kronor per dag.

## (vii) Bättre arbetsliv och säker arbetsmiljö

Vi måste också skapa ett friskare arbetsliv med goda arbetsvillkor där arbetstagare inte blir sjuka av att arbeta eller skadas i arbetet – ett hållbart och utvecklande arbetsliv.

En god arbetsmiljö handlar inte endast om fysisk miljö utan också om delaktighet i beslut på arbetsplatsen, inflytande över arbetstidens förläggning, ett gott partssamarbete, en väl fungerande arbetsorganisation, utvecklingsmöjligheter och tillgång till utbildning. En god arbetsmiljö gör det möjligt för fler att arbeta längre vilket bidrar till en starkare gemensam välfärd. Friska arbetsplatser är positivt och avgörande både för företagets utveckling, samhällsekonomin och för arbetstagarnas ställning i arbetslivet. Den stora andelen visstidsanställningar är ett stort problem. Vi vill se över vilka åtgärder som kan vidtas för att öka antalet tillsvidareanställningar. Även ekonomiska incitament, såsom socialavgifter, ska ses över i detta sammanhang. Ett sådant arbete kommer vi att inleda skyndsamt efter valet.

För att nå vårt mål om bättre arbetsmiljö måste vi rusta upp arbetsmiljöarbetet. Vi kommer därför att tillföra 40 miljoner kronor till Arbetsmiljöverkets tillsyns- och informationsarbete, utbildning av skyddsombud och de regionala skyddsombudens verksamhet. Vi kommer också att ta initiativ till en kartläggning om hur arbetslivs- och arbetsmiljöforskningen bäst kan samlas och hur den ska organiseras.



## (viii) Hela Sverige ska leva

### Kommersiell service för en levande landsbygd

Avstånden till närmaste butik eller serviceställe ökar på många håll i Sverige, bland annat på grund av att drivmedelsstationerna blir färre. På många orter försvinner nödvändig kommersiell serviceinfrastruktur, det är ett hot mot inte minste de små företagens möjligheter att klara sin vardag och utvecklas. Vi föreslår ett särskilt stöd om 50 miljoner per år för att trygga tillgängligheten till viss grundläggande kommersiell service i gles- och landsbygd, ex. till biogasmackar.

### Bredband i hela Sverige

Många hushåll och företag saknar alltjämt tillgång till bredbandsuppkoppling – inte minst i gles- och landsbygd. Vi rödgröna partier vill motverka den så kallade digitala klyftan. Vi föreslår ett stöd om 50 miljoner för att stimulera lösningar som gör Internet tillgängligt för flera.



## 5c. Investera i utbildning

**40 000 fler utbildnings- och praktikplatser.**

**12 miljarder kronor mer till kommunerna 2011-2012 skapar förutsättningar för en bättre skola.**

**Högre kvalitet och förbättrad studievägledning i högskolan.**

**Vårt mål är att hälften av varje årskull ska ha påbörjat eftergymnasiala studier innan de fyller 25 år.**

**Skol-ROT för att rusta upp skollokaler.**

Sverige ska konkurrera med kunskap – inte låga löner. Kunskap och bildning ger möjligheter till utveckling och personlig frigörelse men också valmöjligheter. Det är också en av förutsättningarna för en välfungerande demokrati. Kunskap är dessutom allt viktigare för att skapa välstånd. Framtidens arbetsliv kommer att ställa större krav på arbetskraftens kunskaper och fler arbeten kräver eftergymnasial utbildning.

Yrkesspecialisering kommer att ske allt senare vilket ställer högre krav på den eftergymnasiala utbildningen. Yrkeslivet ställer också krav på grundläggande basfärdigheter såsom självständighet, förmåga att formulera och lösa problem, kritiskt tänkande och kommunikativ förmåga samt goda teoretiska kunskaper. Med väl rustade individer kan Sverige hävda sig i den globala konkurrensen.

Vi rödgröna partier vill investera i kunskap på alla nivåer – från förskolan och grundskolan, via gymnasieskola och komvux, till yrkeshögskolan och högskolan. Det svenska utbildningsväsendet måste hålla högsta klass. Det är en ödesfråga för samhällsutvecklingen och för svensk ekonomi och svenskt näringsliv. Vi rödgröna partier vill att Sverige ska hävda sig genom produktion och tjänster med högt kunskapsinnehåll.



Vi ser det ökande antalet studenter i lågkonjunktrens spår som ett bra tillfälle att tillfredsställa det stora behov av arbetskraft som finns inom flera samhällssektorer. De ökade resurser som vi föreslår till exempel till kommunsektorn förutsätter samtidigt att fler får tillgång till vuxenutbildning, eftergymnasial yrkesutbildning och högskola.

### (i) Fler möjligheter i skolan

I vår utbildningspolitik står eleven i centrum. Vår syn på skolan bygger på att alla människor i grunden är aktiva och kreativa, med en möjlighet att bli solidariska och ansvarstagande individer. Skolans uppgift är att så långt som möjligt skapa goda förutsättningar för varje individ att förverkliga sin strävan efter kunskap och utveckling. En av de viktigaste förutsättningarna för att förverkliga denna strävan är att den sker på den enskilda individens egna villkor. Alla skolor ska vara bra skolor, och alla elever ska få en god och likvärdig utbildning – men vägen dit kan ske med en pedagogisk mångfald.

För att varje elev ska ges större möjligheter att nå kunskapsmålen krävs en rad förbättringar i skolan. Men det krävs även mer resurser. Vi vet att olika skolor och kommuner har olika förutsättningar. Vi vet att verkligheten ser olika ut och att barn och ungdomars behov varierar. Vi vet att lärare och rektorer många gånger vill utveckla och förbättra den verksamhet de jobbar i. Vår ambition är att öka lärartätheten i förskolan, skolan och skolbarnomsorgen. Detta är viktigt för att verkligen öka eleverns kunskaper och förutsättningar för lärande.

Vi rödgröna partier vill tillföra resurser till kommunerna så att de kan öka personaltätheten och värna skolan. Vi vill möjliggöra minskade barngrupper. Nu krävs det ökade resurser för att varje elev ska ha möjlighet att nå kunskapsmålen och det behövs självfallet också fler behöriga och välutbildade lärare, ökat elevinflytande och förbättrad kvalitetssäkring av skolan.

Regeringens uppdelning av gymnasieskolan innebär också att färre får chansen att utveckla sin fulla potential och att kunskaperna i arbetslivet försämras. Trots att en undersökning från SCB visar att sex av tio gymnasieelever vill studera vidare på



högskolan tar regeringen bort de kurser som ger allmän behörighet för dem som läser ett yrkesprogram.

Vi noterar att regeringen i vårpropositionen anammar vårt förslag om fler platser i sommarskola för ungdomar. Det är ett senkommet men likväl välkommet uppvaknande.

## Modernisera skolans lokaler – skol-ROT

Alla barn har rätt till en bra skolmiljö. Sveriges skolor har stora behov av renoveringar. På grund av krisen är arbetslösheten i byggbranschen hög. Det finns ett gyllene tillfälle att sätta igång och tidigarelägga renoveringsprojekt som både skapar nya jobb, leder till bättre arbetsmiljö för lärare och elever och minskar energianvändningen i våra skolor.

Vi rödgröna föreslår därför att det inrättas en skol-ROT. Avdraget ger skolorna maximalt 50 procent av arbetskostnaderna tillbaka. För att få ta del av avdraget krävs att renoveringarna minskar energianvändningen med 30 procent. Det motsvarar samma regelverk som omfattar totalrenoveringar av flerfamiljshus. Alla skolor ska ha samma förutsättningar att kunna få del av stödet. Vi avsätter 200 miljoner för skol-ROT 2011 och 400 miljoner 2012.

## Bättre mat

Vi vill genomföra ett kvalitetslyft för att maten ska bli bättre i skolorna. Generellt sett mår vi människor bättre och presterar bättre om vi regelbundet äter god och vällagad mat. Detta gäller inte minst skolbarn. Vi vill att eleverna i skolan ska få nylagad mat från lokala tillagningskök istället för uppvärmd mat som körts långa sträckor. Måltidspersonalen ska få kunskaper och verktyg för att höja kvaliteten på skolmaten. Skolkökspersonalen ska få möjligheter att lära sig mer om barn, mat och hälsa, ekologisk och rättvisemärkt mat, och få kunskaper kring lagstiftning om offentlig upphandling och rutiner så att man minskar rädslan för att göra fel. Programmet bör även vara öppet för personal inom äldreomsorgen. Vi föreslår 50 miljoner kronor per år de kommande två åren till ett skolkökslyft.



## Mer undervisning på modersmål

Ett av de mest effektiva sätten att förbättra studieresultaten när barn har ett annat modersmål än svenska är att satsa mer på modersmålsundervisning. Vi vill därför starta en försöksverksamhet i fem kommuner där man prövar att ge elever rätt till undervisning i matematik på deras modersmål, för att ge eleverna bättre kunskap i detta ämne under tiden som eleverna utvecklar sina kunskaper i svenska. Vi föreslår 25 miljoner 2011 och 50 miljoner 2012 till utökad modersmålsundervisning.

## (ii) Högre studier

### Fler utbildningsplatser

Sverige har hög arbetslöshet. Människor riskerar att slås ut permanent från arbetsmarknaden. Ett centralt verktyg för att komma tillbaks i arbete är utbildningsinsatser. Vi föreslår att antalet utbildningsplatser ska öka med cirka 40 000 2011 och med nästan 30 000 2012. Under våren 2011 ska vi göra en bedömning om det finns behov att ytterligare öka antalet platser 2012. Beskrivningen av platser återfinns i jobbavsnittet.

### Studie- och yrkesvägledning

Goda kunskaper är en förutsättning för att skapa valmöjligheter. För att kunna göra medvetna val behöver många elever bättre stöd att förstå och överblicka vilka konsekvenser och möjligheter olika val ger. För att få jobb behöver ungdomar utbilda sig i sådant som arbetsgivarna efterfrågar. Dessutom behöver de erfarenheter från och kontakter med arbetslivet. Vi ser stora behov av att långsiktigt och brett förbättra kontakterna mellan utbildning och yrkesliv både i gymnasieskolan, komvux och på högskolan. Därför föreslår vi att studie- och yrkesvägledningen byggs ut och förbättras i såväl gymnasieskolan som högskolan. Vi avsätter därför 100 miljoner kronor för en sådan satsning 2011 och 200 miljoner kronor 2012.





## Högre kvalitet i högskolans undervisning

Den svenska högskolan ska sammantaget ha en sådan kvalitet att den hävdar sig väl i jämförelse med våra viktigare konkurrentländer. På många utbildningar behöver studenterna fler föreläsningar och seminarier och de studenter som skriver uppsats behöver mer tid med sina handledare. För att höja kvaliteten i högskoleutbildningarna föreslår vi därför 200 miljoner kronor i höjt anslag 2011 och 400 miljoner kronor 2012 för fler lärarledda timmar i högskolan.

### (iii) Validering av kunskaper

Människors utbildning och färdigheter ska tas tillvara och utvecklas var de än inhämtats. Arbetsmarknadsutbildning, vuxenutbildning och yrkeshögskola kan göras mer effektiva genom validering. Med validering av faktiska kunskaper kan utbildningen inriktas mot behovet av komplettering. Detta är särskilt viktigt för personer som lärt sig mycket i arbetet eller har utländsk utbildning. Vi avsätter 10 miljoner kronor per år till ett förtydligt valideringsansvar.



## 5d. Högre kvalitet i välfärden

**Mer resurser till välfärden. Totalt 12 miljarder kronor till kommunsektorn 2011-2012, varav 9 miljarder i breda satsningar och 3 miljarder i riktade satsningar.**

**Minska barnfattigdomen. Höjt underhållsstöd, höjt bostadsbidrag för ensamstående och höjt flerbarnstillägg.**

**Ökad jämställdhet. Heltidssatsning, höjt tak i VAB-dagar och barnomsorg på obekvämt arbetstid.**

**En ny sjukförsäkring. nej till bortre tidsgräns i sjukförsäkringen, höjt tak och rehabilitering i stället för utförsäkring.**

**Fler och bättre bostäder. Investeringsstöd och miljardinvestering till miljonprogrammet.**

### (i) Mer resurser till kommunsektorn

Vi vill se ett jämlikare Sverige. Välfärden ska förbättras och kvaliteten i vård, skola och omsorg måste höjas. Barnens skola, omsorgen och sjukvården är avgörande för vår framtida utveckling och varje individs förutsättningar.

Regeringens hantering av frågan om statsbidraget till kommunerna har allvarligt försämrat möjligheterna att planera personalförsörjningen. De som arbetar i skolan, sjukvården och omsorgen är värda en bättre behandling. Vi ger nu långsiktiga och stabila besked.

Antalet anställda fortsätter att sjunka i kommuner och landsting. Sysselsättningen i kommunsektorn har minskat med cirka 25 000 personer under det senaste året. Samtidigt beräknar regeringen i vårpropositionen att det samlade underskottet i kommunsektorn kommer att bli åtta miljarder kronor 2011. Trots stora behov i välfärden valde den borgerliga regeringen att inte tillföra en enda krona till välfärden i kommuner och landsting i vårpropositionen. Det är tydligt att de borgerliga partierna prioriterar sänkta skatter för de med goda inkomster framför investeringar i välfärden.



Vi rödgröna har som mål att kvaliteten i den offentliga sektorn ska förbättras, särskilt inom sjukvården, äldreomsorgen och skolan. Det ska bland annat ske genom ökad personaltäthet, satsningar på fortbildning och kompetensutveckling. Våra politiska prioriteringar är tydliga: Vårt mål är bland annat att möjliggöra minskade barngrupper i skolbarnomsorgen, förskolan och öka lärartätheten inom grundskolan. Vi vill öka personaltätheten inom äldreomsorgen och minska kötiderna i sjukvården.

Vi föreslår att kommunernas resurser stärks med nio miljarder kronor mer än i regeringens budget i breda satsningar över en tvåårsperiod. Därutöver föreslår vi över tre miljarder i riktade satsningar över en tvåårsperiod<sup>13</sup>. Vi gör särskilda satsningar på skolan och sjukvården. Det betyder att kommunsektorn tillförs över 12 miljarder kronor i förstärkningar av oss rödgröna partier sammantaget under år 2011 och 2012. Det kommer att stärka välfärdens kvalitet i Sverige.

#### **Totalt 12 miljarder kronor i ökade resurser till kommuner och landsting 2011-2012**

<i>(miljoner kronor)</i>	<b>2011</b>	<b>2012</b>
Breda satsningar	5 500	3 500
Riktade satsningar	1 500	1 500
<b>Totalt</b>	<b>7 000</b>	<b>5 000</b>

I takt med att de ekonomiska förutsättningarna tydliggörs och ett reformutrymme klagörs ska ytterligare steg tas under våren och sommaren för att tillföra kommunsektorn resurser. Värdet av statsbidragen till kommunerna urholkas i takt med inflationen. Vi ska därför kontinuerligt se över statsbidragens storlek för att under den kommande mandatperioden se till att ha värdesäkrat statsbidragen. Vi vill också genomföra en utredning om hur kostnadsutvecklingen i kommunsektorn bättre kan beaktas i statsbidragen

Kommunsektorns intäkter är konjunktur känsliga. Det gör att kommunernas inkomster utvecklas starkt när ekonomin som helhet befinner sig i högkonjunktur och relativt svagt i lågkonjunktur. Risker är stor att kommunerna bidrar till att förstärka konjunktursvängningarna genom att anställa fler i goda tider och säga upp medarbetare i sämre tider.

<sup>13</sup> För mer detaljer om de riktade satsningarna, se kapitel "Effekter av våra förslag för kommunsektorn".



Vi menar att det krävs en större översyn av kommunernas ekonomiska förutsättningar, som leder till förbättrade möjligheter för kommunerna att tillhandahålla en god kvalitet i skolan, sjukvården och omsorgen oavsett konjunktur. Vi vill även säkerställa att resurserna används så effektivt som möjligt för att möjliggöra höjd kvalitet.

Att höja kvaliteten i välfärden är att investera i att förbättra människors vardag, men också i en starkare samhällsekonomi. Hur bra undervisning eleverna får i gymnasiet spelar stor roll för vilka resultat de kommer att stå för i arbetslivet. En barnomsorg med högre kvalitet och bättre tillgänglighet ger både barnen en bättre start och föräldrarna bättre möjligheter att förvärvsarbeta.

Vi rödgröna partier accepterar inte de neddragningar i välfärden som planeras. Barnfamiljer, sjuka och gamla behöver trygghet. De anställda behöver goda möjligheter att fortsätta utveckla sina verksamheter under närmaste åren. Istället för hot om varsel vill vi skapa trygghet.

## Stärk sjukvården

Svensk hälso- och sjukvård rankas högt i internationella jämförelser när det gäller medicinsk kvalitet. Sverige är ett av få västländer som under lång tid har lyckats hålla tillbaka kostnadsökningar med bibehållen kvalitet. Men under de senaste åren har kostnaderna ökat och kvalitetsarbetet inte fått tillräckligt med utrymme. Studier visar också att det finns stora skillnader i vårdens utbud och kvalitet. Skillnaderna visar sig exempelvis när man jämför vården mellan olika delar av landet, mellan män och kvinnor och mellan olika socialgrupper. Vi vill att alla ska få en högkvalitativ hälso- och sjukvård – oavsett var man bor. Ingen sjuk människa ska riskera att lämnas i sticket eller få otillräcklig omvårdnad.

För att höja kvaliteten i sjukvården och äldreomsorgen krävs resurser – men det krävs också en fortsatt modernisering av såväl arbetssätt som arbetsmetoder.



Den grundläggande förutsättningen för att de allra svagaste och sköraste patientgrupperna i samhället ska få tillgång till en bra vård är att vården ges på lika villkor, efter behov och finansieras gemensamt.

## (ii) Minska barnfattigdomen

Barnfattigdomen når i dag rekordnivåer och beräknas öka med närmare 50 procent mellan 2006 och 2010. De drastiska nedskärningarna i trygghetsförsäkringarna har tvingat in nya grupper att söka ekonomiskt bistånd (socialbidrag). Idag lever var sjunde barn under fattigdomsstrecket.

Att växa upp i en familj med små ekonomiska resurser kan innebära att man tvingas stanna hemma när klasskamraterna åker på skolresa eller att man behöver oroa sig för vilka kläder och prylar man har och inte har. Den ekonomiska situationen påverkar hela familjen i vardagen. Genom satsningar på generell välfärd utjämnar vi livschanser, stimulerar social rörlighet och skapar ett samhälle med ekonomisk trygghet för alla, inte minst barnfamiljerna.

## Höjt underhållsstöd

Barn till ensamstående lever ofta under svåra ekonomiska förhållanden. Insatser måste göras för att stärka de ekonomiska villkoren för ensamstående föräldrar och deras barn. Vi vill därför höja underhållstödet. Eftersom barn vid en separation mellan en man och en kvinna oftare bor hos mamman än pappan har det urholkade underhållstödet främst drabbat kvinnor. Vi föreslår att underhållstödet höjs med 100 kronor 2011 och 150 kronor 2012 och vår ambition är att prisökningarna inte ska urholka dess värde under mandatperioden. Vi avsätter därför 250 miljoner kronor 2011 och 375 miljoner 2012.

## Höjt bostadsbidrag för ensamstående

I dagsläget har den som har hemmavarande barn rätt till ett särskilt bidrag. Detta bidrag är en del av bostadsbidraget. Storleken på bidraget beror på antalet hemmavarande barn. Motsvarande bidrag, men på en lägre nivå, utgår för umgängesföräldrar. Vi vill ge ett tillskott till ensamstående föräldrar genom en höjning av det särskilda bidraget respektive umgängesbidraget med 110 respektive 35 kronor. Det ger en ekonomisk lättnad för



ensamstående som ofta har en ekonomiskt svårare situation än andra. Särskilt ensamstående kvinnor i låglöneyrken har ett behov av reformen.

## Höjt flerbarnstillägg

Många barnfamiljer har en tuff ekonomisk situation. Vi välkomnar därför att regeringen i vårpropositionen höjer flerbarnstillägget.

## (iii) Jämställdhet

Vi rödgröna partier har en vision om ett Sverige där varken kvinnor eller män begränsas av sitt kön – inte på arbetsmarknaden, och inte i livet i övrigt. Kvinnor och män ska ha samma makt att forma sina liv. Jämställdhet ska inte reduceras till något som enbart gäller kvinnor utan handlar även om mäns situation och livsvillkor. Målet är att kvinnor och män ska ha samma möjligheter, rättigheter och skyldigheter inom livets alla områden.

Den svenska välfärdsmodellen har visat sig tillhöra de mest framgångsrika när det gäller att ge kvinnor och män lika möjligheter. En arbetslinje med högt arbetskraftsdeltagande för båda könen, tillsammans med en stark välfärd med ett väl utbyggt socialt skydds nät, och en ambitiös familjepolitik och en förskola av god kvalitet, är det mest centrala i den politik som har gjort Sverige till en internationell förebild för jämställdhet. En fortsatt utveckling av den svenska modellen är det bästa sättet att öka rättvisan mellan könen.

## Heltidssatsning

De strukturer som håller tillbaka kvinnor från försörjningsmöjligheter, arbete och makt, är också ekonomiska stoppklossar. Ofrivilligt deltidsarbete och den ojäms tällda fördelningen av det obetalda arbetet gör att många människor aldrig börjar den utbildning de drömmer om, eller får chansen att utvecklas i jobbet och gå vidare i arbetslivet. Uteblivna möjligheter för enskilda är också missade möjligheter för samhället.

Många jobbar idag mindre än vad de skulle vilja. Av alla sysselsatta arbetar var fjärde person deltid – vissa för att de inte vill jobba mer, andra för att de inte får. Omfattningen av förvärvsarbetet och sysselsättningsgraden påverkar allt från utvecklings- och



karriärmöjligheter till ersättningar från trygghetssystem och tillgången till kompetensutveckling. Därför är krav på jämställda arbetsvillkor av central betydelse.

Fler kvinnor än män arbetar deltid, och fler kvinnor än män har tim- och tidsbegränsade anställningar. De arbeten som i dag domineras av kvinnor värderas lägre än de arbeten som domineras av män. Korta anställningar innebär dessutom mindre frihet och sämre möjligheter till utveckling i jobbet, vilket i sin tur påverkar hälsan negativt. Orättvisor i arbetslivet bidrar till att klyftan mellan kvinnor och män består livet ut. Att stärka rätten till anställningar på heltid är en viktig jämställdhetsfråga. Den offentliga sektorn har ett särskilt ansvar att gå före och erbjuda bra arbetsvillkor.

En stor del av verksamheten i kommuner och landsting är idag organiserad kring deltidstjänster. Vår målsättning är att kunna erbjuda trygga anställningar på heltid, möjlighet att påverka det egna arbetet och arbetstidens förläggning och ge möjlighet till utbildnings- och utvecklingsmöjligheter inom det egna yrket. Vi avsätter därför medel i syfte att underlätta en omorganisering till en modern organisation baserad på heltidsanställningar. Vi ger därför kommunerna 500 miljoner kronor per år 2011 samt 2012 för en sådan satsning.

## Höjt tak i tillfällig föräldrapenning

Föräldraförsäkringen ska, liksom övriga socialförsäkringar, ge inkomstrygghet. Den borgerliga regeringen har valt att försäkra den tillfälliga föräldrapenningen som gäller när föräldrar är hemma för att ta hand om sina sjuka barn (de så kallade vab-dagarna). Det innebär att det är kortsiktigt gynnsamt för den som tjänar mest, oftast pappan att fortsätta jobba, medan den som vanligtvis tjänar mindre, mamman, är hemma och vårdar barn. Så cementeras gamla könsroller och så försvårar regeringen för de föräldrar som vill, men inte har råd att dela ansvaret för barnen. Vi vill stegvis höja taket i den tillfälliga föräldrapenningen till 8 prisbasbelopp 2011 och 8,5 prisbasbelopp 2012. Det innebär att taket höjs från dagens 26 500 kronor i månaden till 28 200 kronor 2011 och 30 000 kronor 2012 (uttryckt i 2010 års prisbasbelopp). På sikt vill vi höja taket till 10 prisbasbelopp, vilket motsvarar 35 000 kronor i månaden.



## Barnomsorg på obekväm arbetstid

En fungerande arbetslinje förutsätter att både kvinnor och män kan arbeta oavsett om man är samboende eller ensamstående förälder. Vi vet att många har det väldigt slitigt med att få ihop livet och omsorgen om sina barn om man inte arbetar under regelbunden och normal arbetstid. Detta kan givetvis gå ut över barnens trygghet och rätt till omsorg. Förskolans öppettider är inte anpassade efter familjernas varierande behov av omsorg och tillsyn på kvällar, nätter och helger. Vi anser att föräldrarnas och barnens ställning behöver stärkas och barnomsorgen på obekväm arbetstid behöver byggas ut. Barnomsorg ska vara tillgänglig även på kvällar, nätter och helger. Vi avsätter därför 100 miljoner kronor de kommande två åren till kommunerna för att stimulera till bättre tillgång till barnomsorg på obekväm arbetstid.

## Jämställdhetsatsningar i korthet

Bland övriga förslag vi lägger i denna motion vill vi framhäva några som särskilt viktiga för ökad jämställdhet i arbetslivet och i familjelivet:

- Förbättrad kvalitet i välfärden är en tydlig prioritet i denna vårmotion. Satsningar på sjukvård, skola och annan kommunal sysselsättning förbättrar kvaliteten för medborgarna, men även arbetsmiljön för personalen – ofta kvinnor – på dessa i många fall stressiga arbetsplatser.
- Kvinnor arbetar deltid i mycket högre utsträckning än män. Med extra pengar för organisering av heltidsarbete kommer fler att få heltidstjänster i kommunsektorn.
- Kollektivtrafiken används i högre grad av kvinnor än av män. Vår stora satsning på en bättre kollektivtrafik underlättar därför särskilt för kvinnor att förbättra sin ställning på arbetsmarknaden.
- Ensamstående föräldrar har det särskilt tufft ekonomiskt. De flesta av dessa är kvinnor. Vi vill höja underhållsstödet och bostadsbidraget för ensamstående.
- Fortfarande är det mycket vanligare att kvinnor är hemma med sjuka barn än att män är det. Det beror bland annat på att män oftast tjänar mer. Vårt förslag att höja den tillfälliga föräldrapenningen underlättar för föräldrar att fördela vab-dagar mer jämställt.
- En tillgänglig barnomsorg är central för kvinnors deltagande på arbetsmarknaden. Både de som har oregelbundna arbetstider och de med tillfälliga arbetstoppar på jobbet behöver en ökad tillgång till barnomsorg på kvällar och helger.





- Vi vill avskaffa jämställdhetsbonus, barnomsorgspeng och vårdnadsbidrag.

## (iv) En ny sjukförsäkring

Vi vill skapa en förutsägbar och modern sjukförsäkring. Alla ska ha rätt till vård och rehabilitering för att kunna leva ett bättre liv. Alla ska ha möjlighet att arbeta efter egen förmåga. Många kan återvända till arbetslivet om de får rätt stöd och om arbetsvillkoren utformas utifrån människors olika förutsättningar. Alla ska ha rätt till rehabilitering och habilitering även om man inte direkt eller någonsin kan återvända till den reguljära arbetsmarknaden.

Den moderatledda regeringen har nu skapat ett högst otryggt system för att få människor att lämna sjukförsäkringen, minska statens utgifter och möjliggöra skattesänkningar. Skillnaden i människosyn är tydlig. Moderaterna utgår ifrån att människor måste jagas för att vilja arbeta. Fokus ligger nu på att räkna antalet ersättningsdagar – inte på att ge aktiv medicinsk och arbetsinriktad rehabilitering.

Ett samhälle kan mätas utifrån hur det tar hand om sina sjuka och utsatta. Sverige sköter sig dåligt i dagsläget. Det är dags för en ny sjukförsäkring och en ny regering.

I vårt arbete med att skapa en förutsägbar, modern och rättssäker sjukförsäkring kommer vi att säkerställa att förändringar inte genomförs på samma slarviga sätt som den nuvarande regeringen har gjort. Om vi vinner väljarnas förtroende kommer vi direkt efter valet att tillsätta en bred utredning med representanter från alla riksdagspartierna och arbetsmarknadens parter för att få till en långsiktigt hållbar och modern sjukförsäkring som är anpassad till människor i dagens arbetsliv.

Arbetsmarknadens parter har en central roll att spela när det gäller rehabilitering tillbaka till arbete. Vi vill pröva möjligheterna till en överenskommelse mellan parterna och staten där rehabilitering och aktiva insatser för långtidssjukskrivna som är anställda sker i arbetslivet.

Det är dock uppenbart att sjukförsäkringen inte kan fortsätta att se ut som den gör idag. Några saker vill vi omedelbart genomföra:



## Stopp för utförsäkringen

Vi menar att den bortre gränsen i sjukförsäkringen, att alla med förlängd sjukpenning utförsäkras efter 550 dagar, ska avskaffas. Den som är sjuk och inte kan arbeta ska ha rätt till sjukpenning, även om man har varit sjuk en längre period. Är man inte längre sjuk är det självklart att man ska återgå i arbete eller söka ett nytt arbete – men det ska gälla redan från första dagens sjukskrivning. Vi vill ta bort den bortre gränsen i sjukförsäkringen.

## Övergångsregler

Under 2010 utförsäkras närmare 50 000 människor ur sjukförsäkringen, dels som en följd av att deras förlängda sjukpenningperiod upphör, dels till följd av att möjligheten till tidsbegränsad sjukersättning upphört. De som fanns i sjukförsäkringen innan det nya regelverket infördes den 1 juli 2008 har drabbats på ett orimligt sätt.

Vi kommer att införa övergångsregler som innebär att de utförsäkrade som 1) inte återvänt till arbete, 2) inte återvänt till sjukförsäkringen efter tre månaders karens, 3) inte befinner sig i något arbetsmarknadspolitiskt program med aktivitetsstöd eller uppstår någon form av anställningsstöd eller lönebidrag, 4) inte studerar med studiestöd omförsäkras och får rehabilitering och stöd för att komma tillbaka till arbete. De som har fyllt 58 år ska ha möjlighet att ansöka om förtida pension med en ersättning som motsvarar sjukersättning. Det ska alltid vara möjligt att bryta en förtida pension för att arbeta, till exempel på timbasis. Förtida pension ska kunna fås på hel- eller deltid.

Vi avsätter 800 miljoner kronor 2011 och 2012 för försörjning och rehabilitering till denna grupp. Utförsäkringarna pågår och det är förenat med stora svårigheter att bedöma hur många människor som kommer att kunna komma ifråga för omförsäkring. Vi följer utvecklingen och prognoserna från Försäkringskassan och Arbetsförmedlingen noga, väl medvetna om att siffrorna hela tiden justeras.

Personer som inte befann sig i sjukförsäkringen innan regelverket ändrades och som utförsäkrats under tiden 1 juli 2008 till och med 2010 ska erbjudas ökat individuellt stöd från arbetsförmedlingen.



## 180-dagarsprövningen av arbetsförmågan

Vidare kommer vi också under 2011 att ersätta den nuvarande stelbenta prövningen av arbetsförmågan mot den reguljära arbetsmarknaden som enligt gällande regler ska göras efter 180 dagar med en mer individuell bedömning.

## Höjt tak i sjukförsäkringen

På sikt vill vi att sjukförsäkringen ska omfatta fler än i dag och att taket ska höjas till tio prisbasbelopp så att de allra flesta får ut 80 procent av sin tidigare inkomst i sjukpenning. Mer än hälften av de som jobbar heltid hamnar över inkomsttaket i sjukförsäkringen i år och mer än en tredjedel av alla som arbetar. De får därmed mindre än 80 procent av lönen när de är sjuka.

I denna motion föreslår vi en stegvis höjning av taket i sjukpenningen till 8 prisbasbelopp 2011 och 8,5 prisbasbelopp 2012. Det innebär att taket höjs från dagens 26 500 kronor i månaden till drygt 28 200 kronor 2011 och drygt 30 000 kronor 2012 (uttryckt i 2010 års prisbasbelopp). Vi föreslår också att ersättningen i sjukpenningen höjs till 80 procent under hela sjukskrivningsperioden.

## MOA-kontor

Människor på väg tillbaka till arbetslivet ska inte fastna mellan olika myndigheters ansvarsområden. Vi vill samla Arbetsförmedlingens, Försäkringskassans och delar av kommunernas insatser för sjuka och arbetslösa i en och samma organisation på lokal nivå. Vi kallar det MOA-kontor, där MOA står för ”människor och arbete”. Idén utgår från det vi tidigare kallat ”En dörr in”. Resurserna ska kunna användas gemensamt för individers bästa genom att erbjuda aktiva, individanpassade insatser som leder till arbete. Det är av avgörande betydelse att människor får tillgång till individuell rehabilitering för att möjliggöra återinträde på arbetsmarknaden. MOA-kontor ska finnas i hela landet, men kunna anpassas efter lokala förutsättningar och den regionala arbetsmarknaden. Vi avser att starta en försöksverksamhet med MOA-kontor på några platser i landet. Försöket ska sedan utvärderas och analyseras.



## (v) Fler bostäder

En rödgrön bostadspolitik är en social bostadspolitik. För oss är bostaden en social rättighet. Alla människor, inte bara de med särskilt goda ekonomiska förutsättningar, ska ha möjlighet att leva i bra bostäder till rimliga kostnader i en trygg boendemiljö. Alla bostadsområden ska vara attraktiva boenden. Bostadspolitiken är därför en grundläggande del i den generella välfärdspolitiken och central för en långsiktigt hållbar utveckling.

Vi vill föra en bostadspolitik som aktivt leder till fler jobb och ökad välfärd. En fungerande bostadsmarknad har stor betydelse för ökad sysselsättning och ekonomisk utveckling. En fungerande bostadsmarknad är en förutsättning för rörligheten på arbetsmarknaden. Vi inom det rödgröna samarbetet kan aldrig acceptera att en bristande bostadspolitik sätter hinder för människor att flytta för att pröva ett nytt arbete eller påbörja en utbildning.

Sverige behöver en ny bostadspolitik med tydliga och starka ambitioner. Vi vill möta bostadsbristen genom ökat bostadsbyggande. Vi har som mål att nyproduktionen av hyresrätter under nästa mandatperiod ska fördubblas och bostadsbyggandet senast 2016 ska uppgå till 40 000 bostäder om året varav en majoritet bör vara hyresrätter. Möjligheterna att klara detta är beroende av den ekonomiska utvecklingen samt insatser från kommunerna.

Vi vill utforma ett statligt stöd för att stimulera ökat bostadsbyggande med inriktning mot hyresrätter till rimliga hyror och kostnader samt miljövänligt teknik. Under 2011 och 2012 anslår vi 500 respektive 900 mnkr. Stödet ska utgå till påbörjad hyreslägenhet under förutsättning att boendekostnaderna blir rimliga samt att fastigheten klarar ett energiförbrukningskrav på högst 70 kWh/m<sup>2</sup> respektive 90 kWh/m<sup>2</sup>, beroende på geografisk zon.

Under perioden vill vi utreda och utvärdera hur en mer långsiktig stödform kan se ut. När ett långsiktigt system är på plats, senast 2013, ska det statliga stödet till bostadsbyggande öka ytterligare.

## Miljardinvestering i miljonprogrammet

I stora delar av bebyggelsen från rekordåren, det så kallade miljonprogrammet, krävs nu omfattande investeringar. Fastighetsägare måste göra stora insatser för att restaurera,



tekniskt renovera och klimatanpassa bebyggelsen. Hyresgästföreningen redovisar att 650000 lägenheter som byggdes under miljonprogramsåren är i behov av renovering och att 350 000 av dessa behöver renoveras under den kommande femårsperioden.

Vi vill rusta upp det befintliga bostadsbeståndet i miljonprogramsområdena. Vi vill att staten, tillsammans med näringslivet och kommunsektorn tar ett gemensamt ansvar och genomför en miljardinvestering för att utveckla miljonprogrammen. På så sätt skapas fler attraktiva bostadsområden. Upprustningarna ska ske i nära samråd med de boende.

Genom den rödgröna modellen med ett utvidgat ROT-stöd (se nedan) som omfattar miljonprogramsområdena kommer nödvändiga renoveringar att kunna tidigareläggas. Upprustningen av miljonprogrammen ger unika möjligheter att samtidigt förändra och lyfta hela områden.

Men det räcker inte med den fysiska upprustningen av miljonprogrammen. Vi vill också att fastighetsägarnas upprustning ska mötas av andra tydliga förbättringar, till exempel i skolan. Vårt förslag om skol-ROT är ett exempel på övriga insatser som kan bidra till att lyfta dessa.

## ROT-avdrag för både småhus och hyreshus

Vi rödgröna partier föreslår ett utvidgat ROT-avdrag efter följande principer.

- Nuvarande ROT-avdrag kvarstår i sin nuvarande konstruktion.
- Det befintliga ROT-avdraget kompletteras med en särskild klimatbonus.
- Ett nytt ROT-stöd med klimatprofil för renovering av flerfamiljshus införs om 1,5 miljarder 2011 och 2,5 miljarder 2012.

Vi rödgröna partier vill behålla det gällande ROT-avdraget. De arbeten som idag berättigar till avdrag kommer att omfattas även med vår modell. Vi vill dessutom utvidga dagens avdrag med en extra klimatbonus för radhus, villor, ägarlägenheter och bostadsrättsföreningar som genomför energieffektiviseringar. Vi vill också att ROT-avdraget ska omfatta flerfamiljshus och föreslår därför ett nytt ROT-stöd med klimatprofil för alla flerfamiljshus som totalrenoveras - förutsatt att renoveringen leder till minst 30 procent i minskad energianvändning. Med detta stöd kommer 40 000 till 50 000



lägenheter i flerfamiljshus, primärt miljonprogram – hyreshus och bostadsrättsföreningar – kunna totalrenoveras per år.

Vi vill begränsa ROT-avdraget till fastigheter i Sverige. Vi vill också att avdraget ska vara tidsbegränsat eftersom man då uppnår störst konjunkturstabiliserande effekt. Vi kommer dock att behålla ROT-avdraget så länge det behövs för att bekämpa jobbkrisen.

Totalt föreslår vi att det tillförs 1,5 miljarder kronor från den 1 juli 2011 och därefter 2,5 miljarder kronor 2012 för ett brett ROT-program som både rymmer en vidgning av det ROT-avdraget regeringen infört och dessutom en stor satsning på att totalrenovera flerfamiljshus i miljonprogrammen. Sammanlagt bedöms detta skapa omkring 15 000 fler jobb.

### Höjt bostadstillägg för pensionärer

Bostadstillägget och det särskilda bostadstillägget till pensionärer är viktiga för ålderspensionärer med låga inkomster. 80 procent av låginkomstpensionärerna är kvinnor och fler kvinnor än män är följaktligen i behov av bostadstillägg. Socialdemokraterna, Vänsterpartiet och Miljöpartiet har i tidigare budgetöverenskommelser genomfört välbehövliga förstärkningar av bostadstillägget. Vi menar att ytterligare förbättringar nu behöver komma till stånd.

För att stärka de ekonomiska förutsättningarna särskilt hos pensionärer med små ekonomiska resurser, av vilka många är kvinnor, bör en höjning av ersättningsnivån till 94,4 procent genomföras. Vi avsätter i detta syfte 250 miljoner kronor.



## 5e. Investera i grön omställning

**100 miljarder kronor för utbyggnad av hållbar infrastruktur under planperioden 2010-21, bland annat Sveriges första höghastighetsbanor: Ostlänken och Göteborg-Borås.**

**4,6 miljarder kronor investeras i energieffektivisering i flerbostadshus och skollokaler.**

**600 miljoner kronor satsas i ett nytt klimatinvesteringsprogram.**

**Dessutom föreslås justeringar av klimat- och miljöskatterna (se skatteavsnittet).**

Vi rödgröna tar ansvar för framtiden. Vi vill lämna över ett samhälle till våra barn där de stora miljöproblemen i Sverige är lösta, och där vi samtidigt tar ansvar för vår påverkan på miljön och människors hälsa i andra delar av världen. Omställning av samhället i en mer hållbar riktning är en utmaning, men också en möjlighet. I denna motion presenterar vi kraftfulla miljö- och klimatåtgärder som skapar förutsättningar för människor att ta miljöansvar i sin vardag. Genom investeringar i infrastruktur, bostäder och förnybar energi underlättar vi för människor och företag att göra klimatsmarta val samtidigt som fler jobb skapas.

### Gröna investeringar

<i>(miljarder kronor)</i>	2011	2012
Hållbara transporter	760	2 400
Energieffektiviseringar i bostäder och lokaler	1 700	2 900
Investeringar i energieffektiv nybyggnation av hyresrätter	500	900
Utbyggnad av förnyelsebar energi och lokala klimatinvesteringar	300	500
Omställning av den svenska fordonsparken	50	50
Övriga miljöåtgärder	510	530
Klimatåtgärder i utvecklingsländer		250
<b>Totalt</b>	<b>3 820</b>	<b>7 530</b>



Sammantaget föreslår vi gröna investeringar på 11,4 miljarder kronor under 2011 och 2012. Satsningarna gör Sverige starkare och mer konkurrenskraftigt samtidigt som utsläppen av växthusgaser minskar.

### **(i) Ambitiösa rödgröna klimat- och energimål**

Vi rödgröna har tidigare föreslagit att utsläppen i Sverige år 2020 i den sektor som inte handlar med utsläppsrätter bör vara 45 procent lägre än utsläppen för 1990 under förutsättning att EU lägger ut 30 procent utsläppsminskning i den handlande sektorn. Detta mål ligger fast. Med dessa förutsättningar kommer de totala utsläppen i Sverige att minska med cirka 40 procent. Om EU istället lägger ut 20 procent i den handlande sektorn, bör målet för den icke-handlande sektorn revideras. Målet för den icke-handlande sektorn ska genomföras i Sverige och ska inte omfatta åtgärder i andra länder. Upptag och utsläpp till och från skogsbruk och annan markanvändning bör inte inkluderas i det nationella målet för 2020.

Sverige bör ha högt ställda ambitioner i vårt stöd till klimatinsatser i andra länder. Vi vill därför minska utsläppen i andra länder med 13 procent i förhållande till hur utsläppen såg ut i den icke-handlande sektorn i Sverige 1990. Fokus skall ligga på stöd till klimatarbete i utvecklingsländer.

Certifikatsystemet för förnybar elproduktion ska vidareutvecklas. Målet bör sättas till minst 30 TWh ny el från förnybara källor år 2020. Det långsiktiga målet i certifikatsystemet för ny förnybar el ska vara minst 55 TWh till år 2030. Andelen förnybar energi år 2020 bör vara minst 53 procent av den totala energianvändningen. Kärnkraften ska successivt fasas ut med hänsyn till sysselsättning och välfärd och i den takt kärnkraftselen kan ersättas med el från förnybara källor samt energieffektivisering. Sverige ska ha ett överskott på el.

### **Krafftfulla åtgärder krävs för att nå klimatmålen**

Klimatproblemen är allvarliga och utgör en stor utmaning. Åtgärder måste vidtas för att minska utsläppen av klimatpåverkande gaser. Vi kan välja att det göra det nu, vara med och driva på utvecklingen och därmed ta chansen att bli världsledande på området. Eller så kan vi välja att skjuta på problemen, förvärpa situationen och hamna på efterkälken. Vi

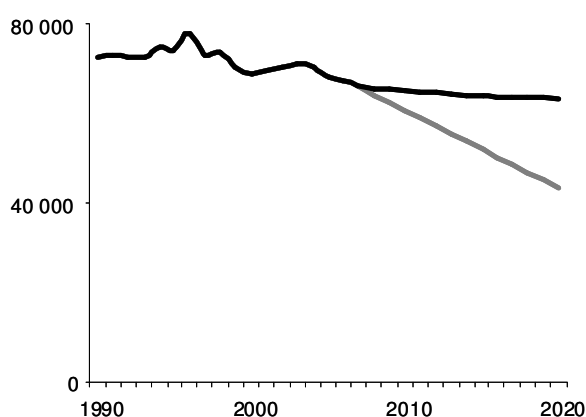




är övertygade om att investeringar i morgondagens teknik gör Sverige modernare och öppnar för dagens och morgondagens arbetstillfällen.

Klimatfrågan är global och ett aktivt engagemang från såväl Sverige som EU behövs för att få till stånd ett nytt globalt klimatavtal. Det är viktigt att Sverige för en nationell klimatpolitik som bidrar till att öka vår trovärdighet i det internationella arbetet. Med nuvarande takt i klimatarbetet blir det svårt att nå vårt klimatmål till 2020. I diagrammet nedan syns de historiska utsläppen av växthusgaser samt Naturvårdsverkets prognos över växthusgasutsläppen till 2020 (svart linje). Diagrammets grå/gröna linje pekar ut den minskning som vi måste få till stånd för att nå vårt mål<sup>14</sup> till 2020.

#### Utvecklingen av växthusgasutsläpp 1990-2020



Utsläpp i tusental ton koldioxidekvivalenter. Svart linje anger prognos, grå minskning för att nå målet 2020. Källa: Naturvårdsverket

## (ii) Investeringar för klimatomställning och fler jobb

### Infrastruktursatsningar på 100 miljarder kronor till 2021

Vi rödgröna vill göra en historisk satsning på järnväg och på kollektivtrafik – en satsning som gör det enklare för människor och företag att göra klimatsmarta transportval samtidigt som det skapar jobb och stärker Sveriges konkurrenskraft.

<sup>14</sup> Med detta mål åsyftas det villkorade mål om en utsläppsminskning som beskrivs ovan.



Människor i hela landet ska kunna ta sig fram snabbt och kunna lita på att tåget, spårvagnen eller bussen kommer i tid. De åtgärder som vi vill genomföra ger större kapacitet och höjda hastigheter i många olika delar av landet. Våra förslag moderniserar och klimatanpassar det svenska transportsystemet och gör skillnad på kort såväl som på lång sikt.

Till skillnad från regeringen anser vi att det behövs kraftigt ökade satsningar på järnväg och kollektivtrafik, av både klimat- och jobbskäl. Sverige måste byggas om och byggas ihop för att klara framtidens utmaningar. Transportsystemets klimatpåverkan måste brytas. Hela transportsystemet står i dag för cirka 40 procent av de svenska växthusgasutsläppen. Det här är inte hållbart. För att nå klimatmålet är det viktigt att bryta Sveriges stora beroende av fossila bränslen för transporter. För att bättre klara anpassningen till ett hårdnande globalt konkurrenstryck måste vi samtidigt krympa näringslivets avstånd till de viktigaste exportmarknaderna genom ökad kapacitet och minskad sårbarhet i transportsystemet. För fler nya konkurrenskraftiga företag behöver även transportsystemet understödja framväxten av större arbetsmarknadsregioner.

#### **Infrastrukturinvesteringar, statliga medel**

<i>(miljoner kronor)</i>	
Strategiska projekt (tex Ostlänken och Norrbotniabanan)	55 300
Höjda anslag för den nationella planen (i huvudsak järnvägsinvesteringar i hela landet)	13 360
Urban kollektivtrafik och cykel, statsbidrag	9 000
Stockholmobjekt, statsbidrag	5 100
Hela landet potten	9 000
Drift och underhåll	8 000
Godspotten	2 000
<b>Summa</b>	<b>101 760</b>



## Finansiering av infrastruktursatsningarna

I närtid vill vi satsa 760 miljoner kronor 2011 och 2 400 miljoner kronor 2012 i höjt anslag på järnvägs- och kollektivtrafiksatsningar samt banunderhåll. Anslagshöjningen på 2,4 miljarder kronor ska ligga kvar under planperioden fram till 2021.

Vi föreslår också att införandet av trängselskatt på Essingeleden tidigareläggs till slutet av 2011. Det skulle ge runt 250 miljoner kronor varje år 2012-2019, vilket ska användas till delfinansiering av vår Stockholmssatsning.

Som huvudsaklig finansieringskälla till den rödgröna infrastruktursatsningen vill vi införa en kilometerskatt på tunga lastbilstransporter. Vår bedömning är att kilometerskatten tidigast kan införas 2013 och att det årliga överskottet kommer att vara runt 4 miljarder kronor. Rätt utformad kan en kilometerskatt öka effektiviteten i transportsystemet och därmed minska slitage, buller samt utsläpp. Vid införandet av kilometerskatten ska hänsyn tas till skogsindustrin som saknar alternativ till transport på väg. En möjlig lösning för detta är att geografiskt differentiera skatten. För att skapa sunda konkurrensförhållanden ska kilometerskatten omfatta såväl svenska som utländska åkare.

Vi föreslår att Trafikverket under planperioden 2010-2021 får låna 55,3 miljarder kronor för strategiska infrastrukturinvesteringar. En sådan upplåning innebär att utgifterna för räntor och amorteringar från 2021 är runt 3,5 miljarder kronor, vilket ryms väl inom det överskott kilometerskatten beräknas ge. Eftersom lånen byggs upp gradvis mellan 2013 och 2021 kommer utgifterna för räntor och amorteringar också att byggas upp gradvis. Skillnaden mellan kilometerskattens beräknade 4 miljarder kronor i överskott och det som behövs för räntor och amorteringar vill vi använda för ett extra anslag. Det extra anslaget är därmed runt 4 miljarder kronor 2013 och sjunker gradvis till runt 0 kronor år 2021.

De viktigaste projekten i det rödgröna förslaget till infrastruktursatsning beskrivs nedan:

- **Satsning på höghastighetsbanor och andra strategiska projekt.** Inom ramen för vårt förslag till infrastruktursatsning bygger vi Sveriges första höghastighetsbanor: Ostlänken och Göteborg-Borås. Det möjliggör snabba och attraktiva resor med tåg



samtidigt som kapacitet för gods och regionaltrafik frigörs på befintliga banor. Vi föreslår också bland annat att bygget av Norrbotniabanan påbörjas, en tidigareläggning av bygget av Västlänken och en höjning av de generella anslagen för investeringar i järnväg så att viktiga järnvägsprojekt i hela Sverige kan genomföras.

- **Infrastruktur och kollektivtrafik i hela landet.** Vi ser behov av förstärkning av infrastruktur och kollektivtrafik i hela landet. Vi satsar nio miljarder kronor på urban kollektivtrafik och cykelåtgärder och lika mycket i en särskild pott för satsningar i hela landet med fokus på jobb, klimat och kollektivtrafik. Staten ska via Trafikverket bidra till investeringar i kommunernas infrastruktur och stödja satsningar på kollektivtrafik, cykel och gång för att nå en minskad biltrafikandel. Som motprestation för att få stöd till att öka kollektivtrafikandelen skall kommunerna kunna visa att åtgärderna minskar bilanvändningen till förmån för ökad användning av kollektivtrafik. Satsningen är en del i den nationella uppföljningen av EU:s plan för ”urban mobility” som syftar till att skapa hållbart resande i städer.
- **Bättre godstransporter.** Vi har förslag som underlättar godstransporter med smarta kombinationer av järnväg, sjöfart och väg. Näringslivets transporter kan på så sätt effektiviseras samtidigt som klimatpåverkan minskar. Det gör vi bland annat genom ett fullständigt dubbelspår mellan Hallsberg och Degerön och en särskild godspott om 2 miljarder kronor för investeringar i transportslagsövergripande (intermodala) transporter. Vi anser även att strategiska hamn- och kombiterminaler bör pekats ut i syfte att ge dem prioritet i fördelningen av statliga infrastrukturinvesteringar.
- **Stockholmssatsning.** Vi föreslår en särskild Stockholmssatsning på tio miljarder kronor för att förbättra kollektivtrafiken och underlätta framkomligheten i Stockholm. Detta innebär att vi, med regional finansiering, möjliggör objekt för sammanlagt 17 miljarder kronor. Satsningen omfattar dels en förstärkning av Mäljarbanan mellan Tomtebodav–Kallhäll, dels 5,1 miljarder kronor i statsbidrag för byggandet av spårvägar, utbyggd kollektivtrafik och bättre cykelbanor. Bland projekten kan nämnas Spårväg Syd och tunnelbana mellan Odenplan och Karolinska. För att effektivisera nyttjandet av Sveriges hårdast belastade vägsträcka vill vi införa en trängselskatt på Essingeleden från slutet av 2011, vilket också bidrar till



finansieringen av den rödgröna Stockholmssatsningen. Vår bedömning är att en sådan utvidgning av trängselskatten kan ge ett årligt överskott om runt 250 miljoner kronor

- **Ökade anslag till drift och underhåll av järnväg.** För att säkerställa och förbättra tillförlitligheten i järnvägssystemet föreslår vi en höjning med åtta miljarder kronor av anslaget under planperioden. Detta kommer påtagligt leda till minskade förseningar inom tågtrafiken och öka kapaciteten för godstrafiken.

## Omställning av den svenska fordonsparken

Det är nödvändigt att bilparken i Sverige och andra länder blir mer miljövänlig. Vi vill stimulera fordonsindustrin till att påskynda omställningen till produktion av mer miljösmarta fordon. På så sätt blir svensk industri mer konkurrenskraftig i framtiden, samtidigt som transportsektorns utsläpp av klimatpåverkande gaser minskar. För att påskynda omställningen av den tunga fordonsparken föreslår vi ett tillfälligt stöd till förnyelse av tunga fordon på 25 miljoner

Bättre alternativ måste skapas för dem som använder bil. För många människor är det ofta svårt att få ihop jobb och fritid utan bil – och många har inte råd att köpa en ny miljöbil. Vi föreslår därför att efterkonvertering av bilar införs så att fler kan köra miljövänligt. Premien bör vara cirka 5 000 kronor för byte av bensin till etanol och cirka 10 000 kronor för byte till biogas och el. Stödet uppgår till 25 miljoner kronor per år.

Vi menar att beskattningen av fordon behöver utformas på ett sätt som har större miljöstyrande effekt. Vår gemensamma uppfattning är att fordon med låga utsläpp ska gynnas och bilar med höga utsläpp ska betala mer. Vi vill i samråd med fordonsindustrin utreda hur ett sådant system kan utformas. En modell som vi vill pröva är en nybilsskatt/bonus, som gynnar miljöfordon och beskattar fordon med större påverkan på miljön hårdare. Under mandatperioden kommer vi också att skärpa koldioxidrelateringen av fordonsbeskattningen samt utreda hur förmånsbeskattningen kan reformeras så att inköp av fordon med låga utsläpp gynnas bättre än i dag. På så sätt blir svensk industri mer konkurrenskraftig i framtiden, samtidigt som transportsektorns utsläpp av klimatpåverkande gaser minskar.



## Investera i energieffektiv ny- och ombyggnation

Vi rödgröna har ett mål om att nyproduktionen av hyresrätter ska fördubblas under nästa mandatperiod. För oss är det en självklarhet att dessa nya lägenheter ska vara energieffektiva. Läs mer om vårt förslag om investeringsstöd i välfärdsavsnittet.

Det finns även stora renoveringsbehov i våra bostäder och lokaler. Många flerbostadshus i det så kallade miljonprogrammet är i stort behov av totalrenovering. Vi föreslår därför att det ROT-avdrag som finns i dag kompletteras med ett nytt ROT-stöd med klimatprofil för renovering av flerfamiljshus, se bostadsavsnittet.

## Ansvar för en global klimatomställning

Sverige har ett stort ansvar att visa ledarskap och ta ansvar för klimatpolitiken. Detta gör vi genom en ambitiös och framsynt klimatpolitik i Sverige men också genom att konstruktivt delta i det internationella samarbetet. Vi menar att den nuvarande svenska regeringens insatser i det internationella klimatarbetet varit alldeles för kraftlösa. Sveriges tidigare ledarskap i den globala klimatpolitiken har urholkats.

För en rödgrön regering är det otänkbart att finansiering av klimatåtgärder i fattiga länder går ut över fattigdomsbekämpning. Biståndet behövs mer än någonsin för att bekämpa fattigdom och skapa positiv utveckling i en värld som drabbas allt hårdare av ett förändrat klimat. Detta är ett avgörande ställningstagande för att skapa förtroende från de fattiga länderna i klimatförhandlingarna.

En rödgrön regering kommer att verka internationellt för att få till stånd nya medel och finansieringsformer för internationella klimatåtgärder. Resurser kan exempelvis komma från en global handel med utsläppsrätter och/eller internationella avgifter på utsläpp från flyg och sjöfart. En rödgrön regering kommer att verka för att sådana lösningar kommer tillstånd.

För att stärka finansieringen av klimatåtgärder i fattiga länder vill vi anslå 250 miljoner kronor 2012.



### (iii) Storsatsning på förnybar energi

Sverige har unikt bra naturliga förutsättningar för förnybar energi med vår goda tillgång på vind, vatten och skog. Den förnybara energin har mycket stor potential att byggas ut under lång tid framöver. All svensk energi kan på sikt komma från förnybara källor. Energieffektivisering ska vara en grundläggande beståndsdel i en framtida energipolitik.

Vårt mål är att trygga tillgången på el och annan energi med en energiproduktion som har låg inverkan på hälsa, miljö och klimat. Våra investeringar i grön energi ger möjlighet att skapa nya jobb i hela landet. Utvecklingen av förnybara moderna drivmedel från skogs- och jordbruket kommer att ge nya jobb i gles- och landsbygd. Samma sak gäller utbyggnaden av vindkraften. En offensiv grön jobbpolitik går hand i hand med att hålla ihop Sverige.

### Nystart för Klimatinvesteringsprogrammet

Ett framgångsrikt klimatarbete kräver att alla nivåer i det svenska samhället involveras. Många kommuner, företag och andra aktörer vill bidra till att minska utsläppen av växthusgaser. Vi vill göra en nystart för Klimatinvesteringsprogrammet (Klimp) som ger kommuner, företag och andra aktörer ekonomiska möjligheter att satsa på klimatvänlig teknik. Vi föreslår att 600 miljoner avsätts till Klimp över perioden 2011-2012.

Programmet ska bidra till ökad klimateffektivitet och utveckling av ny, grön teknik samt gå till de samhällsekonomiskt mest lönsamma projekten. Vi rödgröna partier ser ett stort behov av investeringar inom bioenergi – omhändertagande av spillvärme, distributionsnät för värme och fjärrkyla, lagring av värme och kyla samt teknik för produktion och uppgradering av biogas. Ett ökat uttag och tillgång till biogas har också stor betydelse för transportsektorn, där utsläppen till skillnad från andra sektorer nu ökar. Biogasen har stor potential som lokalt producerat bränsle för kollektivtrafik.

### Utökade satsningar på förnybar energi

Åtgärder för den förnybara energiproduktionen måste utformas så att de når största möjliga effekt på kort och lång sikt. Vi kommer därför att utveckla kompletterande



stödförmer till solenergi och annan förnybar energiteknik och pröva ett kompletterande fastprissystem för leveranser av förnybar el.

Tills dess att mer långsiktiga program finns på plats måste de investeringsstöd som finns idag kvarstå så att det inte blir glapp som gör att Sverige tappar kompetens och fart i utvecklingsarbetet. Vi vill därför förlänga och utöka de befintliga anslagen till solvärme och solel. Totalt satsar vi 100 miljoner kronor årligen 2011 och 2012.

## (iv) En offensiv miljöpolitik

Levande skogar, myllrande våtmarker och ostörda fjällmiljöer är viktiga delar av Sverige som väldigt många människor värderar högt. Vi är dessutom beroende av de nyttigheter och tjänster som naturen förser oss med. Det handlar om grundläggande tjänster som att vatten renas, att kretsloppen fungerar och att det finns fisk i haven och träd i skogen. Dessa tjänster är helt nödvändiga för oss. Men de kräver att vi tar ett stort ansvar för att förvalta dem väl.

Vi rödgröna partier tar denna utmaning på allvar. För att nå våra mål för miljöpolitiken krävs en rad åtgärder inom flera områden. Till skillnad från regeringen vill vi behålla och utveckla miljömålssystemet. Miljömålen ger en struktur, helhetssyn och kontinuitet i miljöarbetet och är viktiga för att nå ambitiösa långsiktiga mål.

## Skydda skogen

Vi menar att skyddet av skogen måste öka. Genom att öka skyddet av skogen kan vi bevara viktiga miljöer som många människor uppskattar och värderar högt samtidigt som vi bevarar viktiga funktioner och tjänster som skogen erbjuder.

Miljömålsrådets senaste uppföljning av arbetet med miljömålet ”Ett rikt växt- och djurliv” ger en dyster bild av den biologiska mångfalden i Sverige. Det senaste seklets alltmer storskaliga jord- och skogsbruk har lett till en omfattande förlust av biologisk mångfald. Rådet konstaterar att förlusten av arter, naturtyper och ekosystemtjänster fortsätter trots kraftigt ökade insatser under de två senaste mandatperioderna. Tillståndet för den biologiska mångfalden visar en övervägande negativ utveckling. Det är angeläget





att arbetet för att hejda förlusten av biologisk mångfald intensifieras. Vi föreslår därför att anslaget till biologisk mångfald utökas med 500 miljoner 2011 och 500 miljoner 2012 per år.

### Insatser för ett hållbart jordbruk och bättre mat

En god och näringsriktig mat är en naturlig del av välfärden. Att förbättra matkvaliteten och att göra livsmedelsproduktionen mer uthållig är viktigt. Allt fler människor är oroliga över den mat som vi kan köpa i livsmedelsaffärerna. Många oroar sig för miljögifter. I ekologisk odling begränsas läckaget av gifter och näringsämnen som bidrar till övergödningen. Vi vill återinföra stödet till ekologiskt jordbruk på en nivå om 10 miljoner kronor årligen 2011-2012. För att minska jordbrukets miljöpåverkan vill vi också återinföra skatten på handelsgödsel.

### Förbättrat djurskydd

Vi rödgröna partier anser att det är viktigt att Sverige har en god djuromsorg som uppfyller mycket högt ställda krav. Vi vill värna och stärka det etiska förhållningssättet gentemot djuren. För att utveckla det djuretiska arbetet vill vi inrätta en djuretisk ombudsman och anslår 20 miljoner kronor från 2012. Ombudsmannen ska verka för en god etisk grund, utvärdera djurskyddskontrollen, ta fram artkaraktäristika, göra djuretiska årliga revisioner samt ge djuretiska råd.

## (v) Bättre indikatorer för hållbar utveckling

Den ekonomiska politiken ska bidra till ekonomisk, social och ekologiskt hållbar utveckling. Klyftorna ska minska, den sociala sammanhållningen öka och människors möjlighet till inflytande tillta. Ekonomin måste utvecklas så att vi lever på avkastningen av naturresurserna utan att förbruka dem. Vi måste också ha en socialt hållbar ekonomi. Under mandatperioden kommer vi att arbeta för att utveckla nya indikatorer för att bättre kunna utvärdera effekter på människors hälsa och sociala välbefinnande, kvaliteten i välfärden, miljömål och ekosystem.



## 5f. Ansvar för Sverige

**Vi vill effektivisera den statliga myndighetsförvaltningen för att få ut mer av varje investerad skattekrone.**

**Vi lanserar ett brett program mot skattefusk och ekonomisk brottslighet.**

**Vi vill skärpa regleringen och öka tillsynen av finanssektorn.**

Den borgerliga regeringen ärvde ett överskott på 70 miljarder kronor i de offentliga finanserna, som nu har vänts till ett underskott på lika mycket. Vi i det rödgröna samarbetet vill prioritera jobbskapande investeringar, och låta andra utgifter stå tillbaka tills Sverige är igenom den ekonomiska krisen. Det gäller inte minst skattesänkningar. Vi säger blankt nej till ansvarslösa skattesänkningar på lånade pengar.

Under den kommande mandatperioden är det nödvändigt att genomföra en rad besparingar inom den statliga myndighetssektorn, för att få ut så mycket som möjligt av varje investerad skattekrone. Dessutom vill vi bekämpa fusk med både förmåner och skatter och reglera finanssektorn bättre.

### (i) Effektivisera statliga myndigheter

För att nå en effektivare statlig förvaltning föreslår vi att myndighetsstrukturen effektiviseras. De statliga myndigheterna har kompetent och välutbildad personal. Deras kvalifikationer och erfarenhet måste tas till vara bättre. Statliga myndigheter ska vara arbetsplatser där de anställda känner att de trivs och utvecklas och att deras kunskaper tas förvaltas. Då utvecklas också verksamheterna än mer och kvalitén förbättras. Samarbetet med de fackliga organisationerna är av avgörande betydelse och behöver vårdas. Vi är övertygade om att statliga myndigheter kan fungera bättre om de statligt anställdas erfarenheter och kunskaper bättre kommer till godo.



Därutöver behöver också myndighetsstrukturen inom staten ses över och effektiviseras. Till exempel bör ett antal myndigheter slås samman. Det gäller polisens 21 länsmyndigheter, Statens kriminaltekniska laboratorium (SKL) och Rättsmedicinalverket (RMV), Statens bostadskreditnämnd (BKN) och Boverket, Statens fastighetsverk och Fortifikationsverket, Överklagandenämnden för högskolan och Högskolans avskiljandenämnd samt Riksarkivet och landsarkiven. Därutöver behöver vissa myndigheter inte finnas kvar som självständiga myndigheter – deras uppdrag kan övertas av andra. Det gäller till exempel Nämnden för statligt stöd till trossamfunden (SST), Svenska institutet för europapolitiska studier (SIEPS), Statens nämnd för arbetstagares uppfinningar och Alkohol- och läkemedelssortimentsnämnden.

Idag lägger myndigheterna cirka 20 miljarder kronor per år på lokalkostnader. Enligt Arbetsgivarverket skulle det vara möjligt att spara in på en femtedel av detta. Vi vill därför förbättra den ekonomiska styrningen av myndigheterna, genom att låta Ekonomistyrningsverket utveckla styrmedel som ger bättre ekonomiska incitament för myndigheterna att välja billigare lokaler.

Vi vill också öka den administrativa samordningen mellan myndigheterna. Varje myndighet – särskilt inte de mindre – behöver inte ha egna lösningar när det gäller IT- eller ekonomisystem. Dessutom kan man pressa kostnader genom att samordna inköpen mellan myndigheter. Vi föreslår att Ekonomistyrningsverket får i uppdrag att ta fram förslag som ökar den administrativa samordningen mellan myndigheter och höjer volymen på den statliga inköpssamordningen.

För att göra det lättare att jämföra olika myndigheters kostnader vill vi att det utvecklas administrativa nyckeltal för den statliga förvaltningen. Vi vill också att staten ska tillsätta en utredning som sammanställer erfarenheter av att gå över till öppna standarder och fri programvara för statliga myndigheter. Det är viktigt att statliga myndigheter tar del av den nya tekniken och hela tiden använder sig av de mest kostnadseffektiva lösningarna.

Slutligen är vi också beredda att göra en indragning av anslagssparandet bland statliga myndigheter för att frigöra resurser till jobbskapande investeringar. Varje enskilt anslagssparande bör dock prövas noggrant. En del myndigheter bör helt undantas.



## (ii) Besparingar på försvaret

Det militära försvaret – Försvarsmakten och dess stödmyndigheter – har under de senaste två decennierna genomgått en kraftig omstöpning. Nödvändiga, men många gånger smärtsamma, besparingar har gått hand i hand med utvecklande av nya förmågor och ökad kvalitet. Samtidigt har också den internationella dimensionen gått från att vara en perifer sidouppgift till att bli en av huvuduppgifterna för det militära försvaret.

Försvarsmaktens förmåga att genomföra väpnad strid ska utgöra grunden för att upprätthålla och utveckla det militära försvaret. De nödvändiga förändringarna i personal, materiel- och logistikförsörjning, liksom i insatsorganisationens utformning och beredskapssystem, ska ske på ett sådant sätt att de leder till ett militärt försvar med högre tillgänglighet och användbarhet samt en god balans mellan storlek och allsidighet.

Reformeringen av det militära försvaret måste fortsätta och leda till en mer användbar och tillgänglig insatsorganisation. Denna reformering måste emellertid ske på ett ansvarsfullt sätt.

Vi rödgröna partier gör bedömningen att en besparing på två miljarder kronor är rimlig. Den största besparingen görs i anslag 1:1 Förbandsverksamhet och beredskap. På detta anslag finns redan idag ett stort anslagssparande, som enligt Försvarsmakten uppgår till 800 miljoner kronor för 2009. Inom ramen för förbandsanslaget kommer emellertid satsningar göras på frivilligverksamheten, de nationella skyddsstyrkorna samt på försvarets jämställdhetsarbete.

Anslaget till fredsfrämjande insatser under posten 1:2 minskas bland annat med anledning av att Sverige, med en rödgrön regering, inte kommer att åta sig ett nytt ramansvar för Nordic Battle Group. Beträffande anslagsposten 1:4 bedömer vi att en besparing på 445 miljoner kronor är möjlig. När det gäller besparingarna på Högekvarteret handlar det exempelvis om effektiviseringar i organisationen.



**Tabell. Besparingar i det militära försvaret**

<i>(miljoner kronor)</i>		<b>2011</b>
1:1	Förbandsverksamhet och beredskap	-750
1:2	Fredsfrämjande, NBG, Förbandsinsatser	-540
1:3	Anskaffning av materiel och anläggningar	-20
1:4	Vidmakthållande, avveckling mm av materiel och anläggningar	-445
1:5	Forskning och teknikutveckling	-100
1:8	FRA	-50
2:1	Kustbevakningen	-35
	Högkvarteret	-60
<b>Summa</b>		<b>-2 000</b>

### (iii) Bekämpa skattefusk och ekonomisk brottslighet

Skatteverket beräknar att staten förlorar cirka 130 miljarder kronor i uteblivna skatteintäkter varje år. Det är ett resultat av både medvetet skattefusk och oavsiktliga misstag. Att bekämpa skattefusk handlar om att stärka välfärden, men också om att skapa rättvisa villkor för företagen.

Vi i det rödgröna samarbetet har tagit fram ett brett program för att bekämpa skattefusk. Det handlar bland annat om att bekämpa skatteparadis, skatteflykt och penningtvätt genom ett ökat internationellt samarbete, en förändrad sekretesslag, en ökad kontroll över växlings- och factoringbolag och en översyn av reglerna för F-skattsedel. Det behöver utredas om penningtvätt ska betraktas som ett separat brott.

Det handlar också om att ge Skatteverket bättre möjligheter att kontrollera skattebrott. Till exempel vill vi att fler branscher ska omfattas av kraven på personalliggare – och att Skatteverket ska ha möjlighet att genomföra oannonserade kontroller. I taxibranschen ska det införas krav på redovisningscentraler. Vi vill också gå över till individuell skatteinbetalning från arbetsgivare så att det blir lättare för Skatteverket att upptäcka när det betalas in för lite i skatt. Därutöver vill vi se över möjligheterna att införa ett entreprenadavdrag och göra det lättare att utbyta information om brottsmisstänkta.



Slutligen vill vi tillföra Skatteverket 50 miljoner kronor för att bekämpa skattefusk.

#### (iv) Skärpt reglering och tillsyn av finanssektorn

Den finansiella krisen hade sitt ursprung i en spekulatöns ekonomi där tillgångsvärden på fastigheter och värdepapper nådde ohållbara nivåer, bland annat på grund av globala obalanser. Fallet i tillgångsvärden blottade stora brister inom reglering och tillsyn av den finansiella sektorn. Stramare reglering och tillsyn är nödvändiga för att skydda samhällsekonomin.

Det pågår arbete i många länder för att få fram bättre regelverk och mer kraftfull övervakning och därigenom minska risken för framtida kriser. För Sveriges del är det arbete som pågår inom EU och inom ramen för globala samarbetsarenor så som G-20 av stor vikt. Men även nationella regleringar är betydelsefulla för att få till stånd bättre fungerande finansiella marknader.

Under kommande år måste den svenska regeringen vara djupt engagerad i reformeringen av den finansiella sektorn. Några av de delar som vi avser att prioritera på europeisk och nationell nivå är:

#### Ett mer enhetligt europeiskt regelverk

Inom EU finns det nu en överenskommelse om europeiska regler för kapitaltäckning. Det måste bidra till ett lägre risktagande i banksektorn i framtiden. Det är viktigt att kapitaltäckningskraven beaktar bankens hela verksamhet – även tillgångar som på olika sätt ligger utanför balansräkningen. Det behöver också utarbetas ett europeiskt regelverk som gör det möjligt för stora banker att gå i konkurs utan att det får systemhotande konsekvenser.

Andra viktiga regleringsområden är utformningen av rörliga ersättningssystem och förbättrade riskbedömningar av finansiella instrument och institutioner. Kreditratinginstituten måste göras oberoende av de institutioner och företag som de ska riskbedöma. Konsumentskyddet måste stärkas. Handeln med olika derivatprodukter bör



ske via marknadsplatser. Arbetet för att begränsa de så kallade skatteparadisens verksamhet och för att öka transparensen är också av stor vikt för att åstadkomma en tryggare finansiell sektor.

## Samordnad tillsyn

Sverige bör inom det europeiska samarbetet agera för att säkra att det internationella kapitalet möts av internationell politik och internationella regler. Det finns nu en överenskommelse inom EU om en ny struktur för tillsyn över de finansiella marknaderna. Förhoppningen är att den leder till förbättrad tillsyn. Ingen ska kunna smita undan regler och kontroll genom att flytta pengar mellan olika länder.

## Stärk Finansinspektionen

Den svenska Finansinspektionen har en central uppgift och måste få de verktyg som krävs för att genomföra sitt grundläggande uppdrag som omfattar tillsyn, reglering och tillståndsgivning inom den finansiella sektorn. Det är viktigt att människor känner tillit till den finansiella sektorn, vilket många inte gör idag. Vi ser även behov av att stärka arbetet med att identifiera insiderbrott och otillbörlig marknadspåverkan. Det måste noggrant följas att Finansinspektionen har tillräckliga resurser för sitt arbete. Regeringen höjer i vårpropositionen anslaget till Finansinspektionen med 20 miljoner kronor, vilket vi välkomnar.

## Alla kreditgivare ska ställas under Finansinspektionens tillsyn

Konsumenterna av finansiella tjänster behöver skydd. Vi vill att alla finansiella institutioner som erbjuder krediter till konsumenterna ska stå under Finansinspektionens tillsyn. Idag krävs tillstånd endast för de verksamheter som kombinerar utlåningsverksamhet med inlåning. Många av de företag som erbjuder de mest kostsamma lånen står därmed utan tillsyn från Finansinspektionen. Det är inte acceptabelt.



## 5g. Investeringar i jobb och välfärd kräver skatter

**Oförändrad samlad inkomstskatt för låg och medelinkomsttagare (cirka +/- 150 kronor per månad per individ) .**

**Sänkt skatt för pensionärer – halverad klyfta för normalpensionärer.**

**Inget förvärvsavdrag för miljonärer.**

**Höjd skatt för förmögna.**

**Höjda klimat- och miljöskatter.**

Sverige behöver en ny färdriktning. Vi rödgröna partier vill investera i en utveckling som bygger både samhället och individen friare. För det behöver vi starka offentliga finanser. Vår prioritering är glasklar: Välfärden måste sättas före nya stora skattesänkningar.

Skatter har vi främst för att finansiera vår gemensamma välfärd. Skattesystemet ska vara likformigt, transparent och enkelt. Möjligheterna till skatteplanering ska minimeras. Genom att kraftfullt bekämpa skattefusk stärker vi välfärden och skapar rättvisa konkurrensvillkor för företagen. Skattesystemet ska vara rättvist

Utformningen av skattepolitiken måste ta hänsyn till kvinnors och mäns olika inkomster och ekonomiska villkor i övrigt, i syfte att utjämna de ekonomiska skillnaderna.

Vår gemensamma syn innebär att skatt ska betalas efter bärkraft och välfärd fördelas efter behov. Skatternas utformning ska främja hög sysselsättning och ökad hållbar tillväxt. En hög sysselsättning är en förutsättning för att få resurser till den offentligt finansierade generella välfärden.

De förändringar av skattepolitiken som vi i det rödgröna samarbetet föreslår kommer att göra skattesystemet rättvisare och enklare, och därmed mer effektivt.



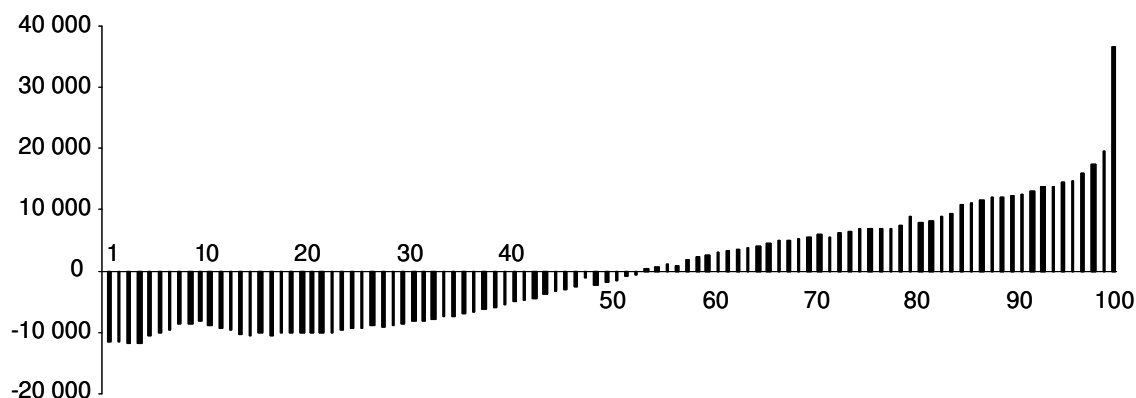


Den borgerliga regeringen ärvde ett överskott i de offentliga finanserna om 70 miljarder kronor. Detta överskott har förbytt i ett stort underskott. Trots det försämrade läget i de offentliga finanserna har regeringen fortsatt att låna till skattesänkningar. Totalt sett har regeringen sänkt skatterna med närmare 100 miljarder kronor under mandatperioden. Nu planerar regeringspartierna för ytterligare 100 miljarder nästa mandatperiod.

Regeringen har motiverat sin skattepolitik med att ökade skillnader mellan de som arbetar och dem som inte arbetar skapar fler jobb. Men så har inte blivit fallet. Tvärtom har sysselsättningsgraden minskat och arbetslösheten ökat sedan regeringen tillträdde.

Under en längre tid har inkomstklyftorna i Sverige ökat. Den borgerliga regeringens skattepolitik har kraftigt fördjupat klyftorna. Den rikaste tiondelen har fått nästan lika mycket som 60 procent av folket har fått tillsammans. Den procent som tjänar mest har fått nästan lika mycket som 25 procent av folket. Det är fel politik för Sverige. Det skapar inga nya jobb utan bara ökade klyftor. Vi vet att Sverige blir starkare om klyftorna i samhället minskar. Skattepolitiken ska bidra till ökad jämlikhet.

#### Fördelning av regeringens skatteförändringar och reformer, 2006-2010



Förändringar i inkomsttagares inkomst efter skatt, i relation till medelvärdet. Fördelningen är gjord på hundra delar, där 1 är den procent med lägst inkomst och 100 den procent med högst. Källa: RUT, dnr 210:466



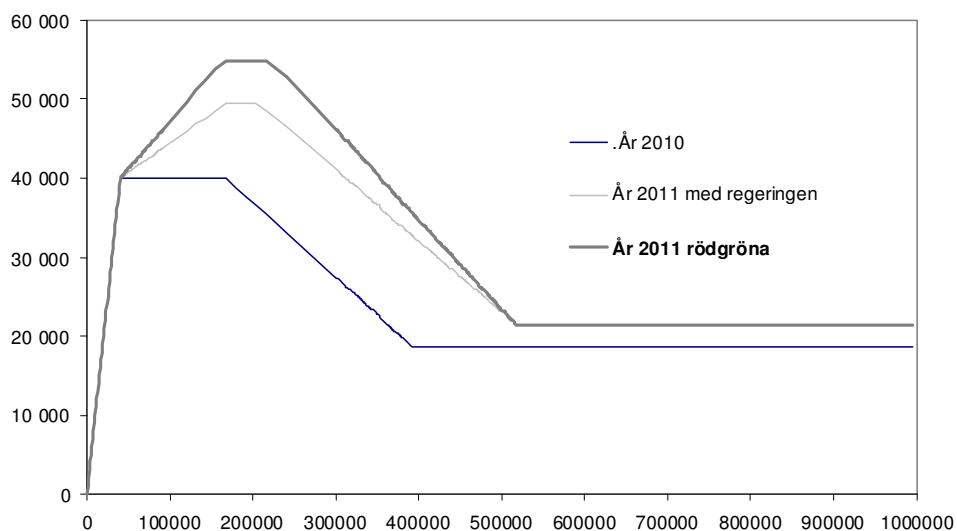
## (i) Skatt på inkomst

### Avskaffa klyftan mellan pension och lön

Pensionärer ska inte beskattas hårdare än löntagare. Pension är inget bidrag – utan uppskjuten lön. Vi menar att diskrimineringen av pensionärer inte leder till fler jobb. En väl fungerande arbetslinje kräver att det både ska löna sig att arbeta och att ha arbetat. Den borgerliga alliansen har medvetet skapat och vill behålla skatteklyftan mellan pension och lön.

Vi vill sänka skatten för breda pensionärsgrupper. Alla pensionärer med en inkomst upp till cirka 40 000 kronor i månaden får en större skattesänkning med vårt rödgröna förslag än med regeringens förslag. Skatten för pensionärer sänks genom att grundavdraget för pensionärer höjs. Totalt kostar förslaget totalt 7,5 miljarder kronor, inklusive regeringens förslag.

#### Höjt grundavdrag för pensionärer



Källa: Riksdagens Utredningstjänst



### Skattesänkning för pensionärer (kronor per månad)

Inkomst	Sänkt skatt 2011 m. vårt förslag	Kvarstående "skattekllyfta"
7 667	166	233
12 000	329	336
14 000	392	333
16 000	452	393
18 000	513	453
25 000	495	891

### Sänkt skatt

Vi rödgröna partier menar att olika typer av inkomst av tjänst ska beskattas lika. Det är inte rimligt att den som är föräldraledig eller den som har gått i pension och redan har gått ner i inkomst ska behöva betala en högre skatt än den som jobbar vid samma inkomst. Därför avsätter vi i den här budgeten en miljard kronor som finansieras genom att förvärvsavdraget växlas ned med en miljard kronor.

En modell kan vara att höja grundavdraget för personer upp till 65 år och anpassa skiktgränsen så att förslaget är neutralt för den statliga inkomstskatten. Denna modell innebär dock att personer som till exempel är sjuka delar av året och jobbar resten inte får ta del av skattesänkningen. Vi vill även att de som uppbär inkomst från våra trygghetsförsäkringar under delar av året ska få ta del av skattesänkningen. Därför kommer vi i regeringsställning se över hur en sådan modell kan utformas. Med en sådan modell får en långtidsarbetslös person cirka 100 kronor per månad i sänkt skatt.

Fortsatta steg för att nå en mer likformig beskattning ska tas under nästa mandatperiod. Det innebär att steg ska tas för att skillnaden i beskattning mellan löntagare och andra grupper, exempelvis föräldralediga, arbetslösa och sjuka, ska minska.

### Trygghetsväxlingen - sänkt kostnad för medlemskap i a-kassan

Sedan den borgerliga regeringen förändrade a-kassan har många fått sina avgifter till a-kassan höjda med hundratals kronor i månaden. Samtidigt har ersättningen försämrats.



Vårt förslag är att kostnaden för alla sänks till cirka 80 kronor per månad genom en skattereduktion. Differentieringen tas därmed bort. Den sänkta kostnaden för a-kassan finansieras genom en nedskalning av förvärvsavdraget. För löntagarkollektivet tar skatteförslagen ut varandra. Förändringen slår dock olika för olika individer, beroende på inkomst och hur hög ens a-kasseavgift är. A-kassemedlemmar med låga inkomster och höga avgifter tjänar mest. Detta ska genomföras i januari 2011.

Nedan finns en tabell som visar hur förslaget påverkar olika typer av individer, beroende på deras nuvarande a-kasseavgift och inkomst.

#### **Effekten av trygghetsväxling mellan a-kasseavgift och förvärvsavdrag**

**Trygghetsväxling: Samlad effekt för medlem i TCO/Unionen**  
(idag 234 kronor i avgift/månad)

<b>Arbetsinkomst/månad</b>	<b>Förändrad inkomstskatt</b>
15 000 kr	Sänkt skatt med 52 kr/mån
20 000 kr	Sänkt skatt med 22kr/mån
25 000 kr	Höjd skatt med 7 kr/mån
30 000 kr	Höjd skatt med 15 kr/mån

**Trygghetsväxling: Samlad effekt för medlem i LO/Metall**  
(idag 390 kronor i avgift/månad)

<b>Arbetsinkomst/månad</b>	<b>Förändrad inkomstskatt</b>
15 000 kr	Sänkt skatt med 208 kr/mån
20 000 kr	Sänkt skatt med 178 kr/mån
25 000 kr	Sänkt skatt med 149 kr/mån
30 000 kr	Sänkt skatt med 141 kr/mån



**Trygghetsväxling: Samlad effekt för medlem i Saco/Akademikerna  
(idag 90kronor i avgift/månad)**

Arbetsinkomst/månad	Förändrad inkomstskatt
15 000 kr	Höjd skatt med 92 kr/mån
20 000 kr	Höjd skatt med 122 kr/mån
25 000 kr	Höjd skatt med 151 kr/mån
30 000 kr	Höjd skatt med 159 kr/mån

Löntagarna betalar sina medlemsavgifter i fackliga organisationer med beskattade pengar. En del av arbetsgivarnas medlemsavgifter till arbetsgivarorganisationerna betalas däremot med oskattade medel. Detta utgör en principiell orättvisa på arbetsmarknaden. Den svenska modellen är beroende av starka parter på ömse sidor. Vi vill därför se över se över möjligheten att skapa en skattemässig neutralitet mellan avgifter till arbetsgivar- och löntagarorganisationer.

### Avdrag för hushållsnära tjänster

Vi är överens om att avskaffa avdraget för hushållsnära tjänster. För att skapa förutsättningar för branschen att anpassa sin verksamhet föreslår vi att avskaffandet sker från halvårsskiftet 2011.

### Inget förvärvsavdrag på miljoninkomster

Vi menar att den som har miljoninkomster inte behöver något förvärvsavdrag. Regeringens orättvisa politik har kraftigt gynnat de som tjänar mest. Det har inte skapat jobb utan istället ökat ojämlikheten och underskotten i de offentliga finanserna. Alla som får del av välfärden i Sverige behöver bidra till den efter förmåga. Vi vill därför trappa av förvärvsavdraget så att det är borta vid miljoninkomster. Avtrappning sker med 2,5 procentenheter från 40 000 kronor i månaden. För den som tjänar 50 000 kronor i månaden betyder avtrappningen en skattehöjning på cirka 250 kronor i månaden. För den som tjänar 80 000 betyder det en höjd skatt om cirka 1 000 kronor i månaden. Förvärvsavdraget är helt borta vid arbetsinkomster över 103 000 i månaden.



## (ii) Socialavgifter

Sociala avgifter finansierar pensioner och gemensamma försäkringar för löntagarna. Nivån på de sociala avgifterna måste därför alltid i första hand avgöras av de behov de ska täcka.

Skatterna måste medverka till ett bättre klimat för entreprenörskap. Arbetet för att bekämpa regelkrångel måste prioriteras. Småföretagens villkor ska förbättras. Vi vill förbättra kapitalbildningen för små företag bland annat genom att ett riskkapitalavdrag införs.

### Sänkta arbetsgivaravgifter för småföretag

Att sänka kostnaderna för småföretag att anställa och växa är ett prioriterat område. I denna motion lägger vi förslag om sänkta arbetsgivaravgifter för småföretagen med 2 miljarder 2011 och 6 miljarder 2012. Modellen beskrivs närmare i jobbkapitlet Vi kommer att gå vidare med ytterligare lättnader för småföretagen från 2013. Vi vill också se över företagens sjuklönekostnader.

### Ineffektiv nedsättning av arbetsgivaravgifter för unga avskaffas

Ungdomsarbetslösheten i Sverige är idag bland Europas högsta. Regeringens enda svar på den höga ungdomsarbetslösheten är att sänka arbetsgivaravgiften för alla företag som har en ung personalstyrka. Regeringens Finanspolitiska råd anser att nedsatta socialavgifter för olika åldersgrupper är ett ineffektivt och dyrt sätt att öka sysselsättningen. Vi delar experternas bedömning och föreslår istället att arbetsgivare som anställer ungdomar som är arbetslösa ska få en skattereduktion motsvarande hela arbetsgivaravgiften. För långtidsarbetslösa ungdomar kan skattereduktionen kombineras med befintliga stöd.<sup>15</sup> En tidsgräns ska sättas. Denna kombinerade insats kallar vi *förstajobbet-avdrag*.

Vi avser att se över nystartsjobben. Arbetsförmedlingen behöver kunna garantera kollektivavtalsenliga löne- och anställningsvillkor för nystartjobben och vi vill dessutom se till att systemet inte missbrukas.

<sup>15</sup> Skattereduktion för arbetslösa unga kombineras då med det existerande stödet "nystartsjobb"



### (iii) Punktskatt på alkohol och tobak

Vi föreslår att skatterna på alkohol och tobak höjs med totalt två miljarder kronor netto. Effekten av förslaget är att en flaska vin som idag kostar 70 kronor ökar i pris med 2,50 kronor och en flaska sprit ökar med cirka 24 kronor. Vi föreslår att skatten på tobak höjs med drygt 600 miljoner kronor. Effekten av förslaget är att ett paket cigaretter ökar i pris med två kronor och en dosa snus ökar med 2,40 kronor. Detta motsvarar en ökning av skattinkomsterna netto med 12,5 procent.

### (iv) Skatt på fastigheter och kapital

De borgerliga partierna lovade i valrörelsen att avskaffa fastighetsskatten. Det har inte skett. Personer med lyxvillor har fått en kraftigt sänkt skatt, medan vanliga småhusägare har istället bara har fått se sin fastighetskatt byta namn till fastighetsavgift.

Den rödgröna förslaget om fastighetsskatt innebär oförändrad fastighetsavgift för de allra flesta småhusägare, sänkt fastighetsskatt för bostadsrättsföreningar och hyresfastigheter, en höjd skatt för villor värda över sex miljoner kronor, samt ett gradvis avskaffande av uppskovsskatten.

Beskattningen av fastigheter är idag kopplad till kommunerna. I detta budgetförslag kvarstår denna modell och därmed så tillfaller ”fastighetsavgiften”, inklusive de inkomster som tillkommer vid förändrade taxeringsvärden, kommunerna.

### En ny rättvis rödgrön fastighetsskatt

Vi har lämnat ett tydligt lugnande besked till landets villaägare. Detta besked tillsammans med övriga delar i vår gemensamma överenskommelse om fastighetsskatten gäller.

Socialdemokraterna, Vänsterpartiet och Miljöpartiet är överens om att utforma den samlade beskattningen på fastigheter på ett sätt som bidrar till att skapa ett bättre fördelningspolitiskt skattesystem. Vårt gemensamma besked är att det nuvarande systemet för fastighetsskatt kvarstår med tre tydliga förbättringar:



- **Rättvisa:** De som har de dyraste villorna med ett marknadsvärde över cirka sex miljoner (dvs. ett taxeringsvärde om 4,5 miljoner eller mer) kommer att få höjd skatt. Samtidigt så utvidgas den nuvarande begränsningsregeln så att fler med små inkomster får sänkt fastighetsskatt.<sup>16</sup>
- **Neutralitet:** Fastighetsskatten för hyresfastigheter och bostadsrättsföreningar sänks. Neutraliteten mellan olika boendeformer utreds under år 2011 och åtgärder vidtas.
- **Rörlighet:** Uppskovsskatten och begränsningen för uppskov tas successivt bort, givet att det statsfinansiella läget så tillåter och att det finansieras på ett fördelningspolitiskt acceptabelt sätt. På så sätt ökar rörligheten på bostadsmarknaden. I ett första steg tas skatten på uppskov upp till 200 000 kronor bort. Därmed har nästan hälften av den statsfinansiella kostnaden av att avskaffa uppskovet uppnåtts. Vi kommer även att tillsätta en utredning som ser över systemet med uppskov och hur det kan säkerställa att uppskoven betalas in.

Boverket har i en rapport föreslagit att varje studentkorridor beskattas som en bostad i stället för att som nu ta ut en avgift för varje rum. Vi ställer oss bakom detta förslag och föreslår att det genomförs.

## Skatt för förmögna

Inkomst och förmögenhetsklyftor ökar i Sverige. Vi menar att det är djupt problematiskt. Tillsammans vill vi driva en politik som minskar ekonomiska skillnader mellan människor; då blir Sverige ett rikare och bättre land.

Den avskaffade förmögenhetsskatten hade en bra fördelningspolitisk profil, men också stora brister. Skattens utformning gjorde att vissa grupper kunde minska sin beskattning väsentligt. Att återinföra förmögenhetsskatten i sin tidigare form är inte helt realistiskt. Däremot finns det ett behov av att de med stora förmögenheter bidrar mer. Vi avser därför att utreda hur skatten på förmögna kan öka. Utredningen ska göras i bred dialog med näringslivet. Utgångspunkten för utredningen är att de skattehöjningar som

<sup>16</sup> I detta förslag utvidgas den nuvarande begränsningsregeln. Vi är beredda att om det finns behov se över konstruktionen av begränsningsregeln så att rättvisan ökar.





genomförs ska ha begränsade samhällsekonomiskt negativa effekter, ha en likadan eller en bättre fördelningspolitisk profil, samt ge omkring 4 miljarder kronor i intäkter. Detta motsvarar ungefär hälften av vad den tidigare förmögenhetsskatten skulle ha inbringat.

## Höjd stämpelskatt juridiska personers förvärv av fastigheter

Regeringen föreslår en höjning av stämpelskatten för juridiska personer vid förvärv av fastigheter i vårpropositionen på 500 miljoner kronor. Vi föreslår en ytterligare höjning med lika mycket.

## (iv) Miljö- och klimatskatter

Användningen av skatter och andra ekonomiska styrmedel måste öka för att klimat-, miljö- och energimålen ska kunna nås på ett effektivt sätt. Fördelningspolitiska och regionala effekter av åtgärderna ska beaktas.

### Koldioxidsskatt

Vi behöver en politik som ställer om Sverige inför framtiden och där vi gemensamt i samhället tar ansvar för att minska utsläppen av växthusgaser. För att underlätta för människor att göra klimatsmarta val föreslår vi att koldioxidsskatten höjs. Därigenom synliggörs samhällskostnader som annars inte syns i priset och konsumtionen styrs i en mer hållbar riktning.

Vi föreslår i denna vårmotion att koldioxidsskatten höjs med 10 öre 2011 och ytterligare 7 öre 2012. Detta motsvarar 29 öre respektive 20 öre i bensinpris i konsumentledet.

Vår bedömning är att nivån på koldioxidsskatten, utöver den befintliga indexeringen, endast ska höjas i två steg under mandatperioden, 2011 och 2012. Därefter kommer effekten av skatten att utvärderas och vi kommer att göra en samlad bedömning av om det krävs ytterligare investeringar eller förändringar av de ekonomiska styrmedlen för att klimatmålen ska kunna nås. Indexeringen av koldioxidsskatten ska ses över under nästa mandatperiod, för att kunna justeras efter 2014.

För att kompensera för dem som behöver bilen för att ta sig till och från arbetet, och de som använder bilen i arbetet, höjer vi reseavdraget med 75 öre 2011 och 150 öre 2012.



För att underlätta omställningen till mer hållbara drivmedel vill vi kombinera det höjda reseavdraget med till exempel stöd till efterkonvertering.

Dagens system med reseavdrag ska ses över och bör reformeras. Under mandatperioden ska en utredning tillsättas med syfte att se över reseavdragen och föreslå förändringar som gynnar kollektiva transporter. Förutsättningarna för boende i glesbygd ska inte försämrats. En modell som bör utredas är ett färdmedelsneutralt avståndsbaseerat reseavdrag.

## Fordonsbeskattning

Vi menar att beskattningen av fordon behöver utformas på ett sätt som har större miljöstyrande effekt. Vår gemensamma uppfattning är att fordon med låga utsläpp ska gynnas och bilar med höga utsläpp ska betala mer. Vi vill i samråd med fordonsindustrin utreda hur ett sådant system kan utformas. En modell som vi vill pröva är en nybilsskatt/bonus, som gynnar miljöfordon och beskattar fordon med större påverkan på miljön hårdare. Under mandatperioden kommer vi också att skärpa koldioxidrelateringen av fordonsbeskattningen samt utreda hur förmånsbeskattningen kan reformeras så att inköp av fordon med låga utsläpp gynnas bättre än i dag.

För att dämpa effekten av den höjda koldioxidsskatten på kollektivtrafiken ska fordonsbeskattningen på bussar sänkas med 100 miljoner kronor.

## Skatt på handelsgödsel

Vi föreslår att en skatt införs på handelsgödsel. En återföring till jordbruksnäringen fanns kopplad till den skatt som tidigare fanns på handelsgödsel. Vi kommer också att ha en modell för återföring kopplad till den nya skatten. Exakt hur återföringen ska ske kommer att utredas.

## Energiinvesteringar och energiskatter

Kraftbolagen har under en lång tidsperiod gjort stora vinster genom att sälja el med låga kostnader från svensk vattenkraft för ett pris som kraftigt överstiger produktionskostnaderna. Vi föreslår att fastighetsskatten på vattenkraft höjs med 700 miljoner kronor mer än i regeringens förslag för 2011. Även skatten på termisk effekt i kärnkraftverk kan öka utan direkt effekt på elpriset. Skatten höjs från cirka 13 000 kronor per MW och månad till cirka 18 000 kronor per MW och månad. Detta ger den



konsoliderade offentliga sektorn en inkomst på 1 300 miljoner kronor. Totalt ger dessa förslag cirka två miljarder kronor.

Enligt finansdepartementets bedömning i vårpropositionen så påverkar inte höjningen elpriset. Men vi kommer att säkerställa att den elintensiva industrin inte påverkas negativt av dessa förändringar. De intäkter som dessa förändringar ger är viktiga delar i finansieringen av de investeringar som vi gör för att skynda på utvecklingen till ett hållbart samhälle. Bland annat kan vi genom dessa skatteförändringar finansiera större delen av den satsning som vi gör på att rusta upp och klimatreovera miljonprogramsområdena.

### Skatt på vindkooperativ

Problemet med uttagsskatten för vindkooperativ måste få en snar lösning, så att den andelsägda vindkraften åter kan ta en aktiv del i den fortsatta vindkraftsutbyggnaden. Vi kräver att regeringen omedelbart tillsätter en utredning med uppgift att lösa frågan. Utredningen kan exempelvis titta på begreppet marknadspris som tillämpas vid uttagsbeskattningen och på avdraget för vindkraftskooperativens utdelning.

### Miljöskatt för fluorerade gaser

Ett av klimatberedningens förslag var att införa en skatt som stimulerar utbyte av stora kyl- och frysanläggningar och luftkonditioneringsanläggningars köldmedium för att få bort de fluorerade gaserna. Vi föreslår att en sådan skatt införs.

### Miljöskatt på avfallsförbränning

Regeringen har avskaffat miljöskatten på avfallsförbränning. I avvaktan på en grundlig analys av mål- och medelseffektivitet för avfallspolitiken bör skatten på förbränning av avfall återinföras från 2012.

### Kilometerskatt för tung svensk och utländsk lastbilstrafik

En kilometerskatt på tunga lastbilstransporter kan tidigast införas år 2013 och ska användas för att finansiera investeringar i infrastruktur. Rätt utformad bör en kilometerskatt kunna öka effektiviteten i transportsystemet och därmed minska slitage, buller samt utsläpp. Vid införandet av en kilometerskatt måste dock hänsyn tas till skogsindustrin som saknar alternativ till transport på väg. En möjlig lösning för detta är



att geografiskt differentiera skatten. Vi vill införa en skatt i nivå med vad SIKa och klimatberedningen har föreslagit. I dessa beräkningar har skatten varit i genomsnitt cirka en krona per kilometer i 2001 års prisläge. Detta motsvarar en inkomst på cirka fyra miljarder kronor.

Vägverket stöder förslaget att införa en kilometerskatt för tung trafik (**RE 40A 2008:10807**). Vägverket bedömer dessutom att SIKa har underskattat antalet transportkilometer och bedömer att intäkterna kan bli väsentligt högre. För att skapa sunda konkurrensförhållanden ska kilometerskatten omfatta såväl svenska som utländska åkare.

## Trängselskatt

För att bidra till finansieringen av den rödgröna Stockholmssatsningen och för att effektivisera utnyttjandet av Sveriges hårdast belastade vägsträcka vill vi tidigarelägga införandet av trängselskatt på Essingeleden, och införa skatten från slutet av 2011. Vår bedömning är att en sådan utvidgning av trängselskatten kan ge ett årligt överskott om runt 250 miljoner kronor.

## (v) Övriga inkomster

Regeringen har under innevarande mandatperiod i ökad utsträckning räknat av kostnader för flyktingmottagande mot biståndsramen. Vi rödgröna partier menar att de avräkningar mot biståndsramen som idag görs för flyktingmottagande och skuldavskrivning ska minska.



## 6. Effekter av de rödgröna förslagen

### (i) Effekter för de offentliga finanserna

I denna motion föreslås en rad satsningar. De är alla finansierade och ryms inom en ansvarsfull budget. I detta avsnitt finns tabeller som visar effekterna på de offentliga finanserna av våra förslag.

#### Utgifts- och inkomstförändringar 2011-2012 jämfört med regeringen

<i>(miljoner kronor)</i>	2011	2012
Utgiftsförändringar, netto	-15 725	-18 155
Inkomstförändringar, netto	15 750	18 200
<b>Förändring finansiellt sparande offentlig sektor</b>	<b>25</b>	<b>45</b>

Regeringen föreslår i vårpropositionen en förändring i budgetlagen. Vi rödgröna partier menar att förändringar i budgetlagen bör föregås av en bredare beredning än vad som har skett i detta fall. Oppositionen har inte bjudits in i beredningsprocessen. För att uppnå långsiktigt hållbara statliga budgetregler borde en mer omfattande beredning ha genomförts, med möjlighet att därmed upprätthålla systemets legitimitet och giltighet gemensamt.

### (ii) Effekter för kommunsektorn

I denna motion föreslår vi en rad tillskott till kommunsektorn. Totalt får kommunsektorn drygt 12 miljarder kronor i ökade resurser 2011-2012, varav 9 miljarder kronor är breda satsningar till mer personal.



### Totalt 12 miljarder i ökade resurser till kommuner och landsting 2011-2012

<i>(miljoner kronor)</i>	2011	2012
Breda satsningar	5 500	3 500
Riktade satsningar	1 500	1 500
<b>Totalt</b>	<b>7 000</b>	<b>5 000</b>

### Breda satsningar: 9 miljarder till mer personal 2011-2012

<i>(miljoner kronor)</i>	2011	2012
Höjt statsbidrag	3 500	3 500
Konjunkturstöd	2 000	
<b>TOTALT</b>	<b>5 500</b>	<b>3 500</b>

### Riktade satsningar: Drygt 3 miljarder 2011-2012

<i>(miljoner kronor)</i>	2011	2012
Heltidssatsning	500	500
Skol-ROT	200	400
Klimatinvesteringsprogram	200	400
Traineeprogram i välfärden	400	
Generationsväxling		625
Stimulans till barnomsorg vid obekväm arbetstid	100	100
Bättre mat	50	50
Modersmålsundervisning	25	50
Barnomsorgspeng	-170	-170
<b>TOTALT</b>	<b>1 305</b>	<b>1 955</b>

### Effekter av övriga utgifts- och skatteförslag för kommunsektorn

I denna motion föreslås en rad förändringar på såväl skatte- som utgiftssidan. De som inte räknas upp i tabellen ovan är dock neutrala för kommunsektorn.

Det gäller förslagen till förändringar i transfereringar, till exempel arbetslöshetsförsäkringen och sjukpenningen, som leder till ändrade skatteintäkter. Förslagen är dock utformade så att de genomförs neutralt för kommunsektorn. I



utgiftstabellerna redovisas nettokostnaden för den konsoliderade offentliga sektorn (KOS).

Även skatteförslagen genomförs neutralt för kommunsektorn. I skattetabellerna redovisas nettokostnaden/nettointäkten för den konsoliderade offentliga sektorn (KOS). Det betyder att våra skatteförändringar är neutrala för kommunerna och ålderspensionssystemet.

## Färre i behov av socialbidrag

Utöver våra rödgröna förslag om mer resurser till kommunsektorn innebär ett flertal av våra andra förslag att behovet av ekonomiskt bistånd (socialbidrag) minskar i landets kommuner. Det gäller till exempel dessa förslag:

- Lägre kostnader för a-kassan
- Högre ersättningsnivå och höjda tak i a-kassan
- Bättre sjukförsäkring, utan stupstock, och omförsäkring av utförsäkrade
- Höjt underhållsstöd till ensamstående föräldrar
- Höjt bostadsbidrag till ensamstående föräldrar
- Fler jobb och utbildningsplatser
- Förbättrad BTP

Vi redovisar dock inte några beräkningar för vad dessa förslag innebär för behovet av försörjningsstöd, utan nöjer oss med att konstatera att dessa förslag innebär bättre förutsättningar för kommunerna.



### (iii) Effekter för hushållen

Riksdagens utredningstjänst har tagit fram ett antal hushållsexempel som visar effekten av våra förslag för den enskilde. För varje typfamilj har Riksdagens utredningstjänst beräknat den disponibla inkomsten för respektive hushåll med föreslagna förändringar år 2011 (jämfört med de skatter och regler som gäller 2010).

#### 1. Ensamstående pensionär

Pension: 12 000 kronor per månad

Hyresrätt: 4 800 kronor per månad

Bensinförbrukning: 50 liter per månad

<i>(kronor)</i>	Enligt gällande regler 2010	Enligt förslag 2011
<i>Pension per månad</i>	12 000	12 000
Summa skatt (per år)	32 822	28 877
Bostadstillägg (per år)	22 967	23 773
<b>Differens hushåll per månad</b>		<b>396</b>
Alkohol/tobak/bensin per månad		-15
<b>Vinner per månad</b>		<b>+381</b>

#### 2. Pensionärspar

Pension 1: 13 000 kronor per månad

Pension 2: 18 000 kronor per månad

Hus: taxeringsvärde 3 miljoner kronor

Bensinförbrukning: 100 liter per månad

Konsumtion av alkohol och tobak: 600 kronor per månad

<i>(kronor)</i>	Enligt gällande regler 2010		Enligt förslag 2011	
<i>Pension per månad</i>	13 000	18 000	13 000	18 000
Summa skatt (per år)	39 791	60 178	35 404	54 024
<b>Differens per månad</b>				<b>+878</b>
Alkohol/tobak/bensin per månad				-52
<b>Vinner per månad</b>				<b>+826</b>





### 3. Ensamstående med två barn (med fullt underhållsstöd)

Lön: 25 000 kronor per månad

A-kassa: Unionen

Tillfällig föräldrapenning: 10 dagar per år

Bostadsrätt

Konsumtion av alkohol och tobak: 300 kronor per månad

<i>(kronor)</i>	Enligt gällande regler 2010	Enligt förslag 2011
Månadslön	25 000	25 000
Summa skatt (per år)	70 205	70 160
Barnbidrag (per år)	26 400	27 000
Underhållsstöd (per år)	30 552	32 952
Bostadstillägg (per år)	2 400	4 800
<b>Differens per månad</b>		<b>454</b>
Alkohol/tobak/bensin per månad		-11
<b>Vinner kronor/hushåll/månad</b>		<b>+443</b>

### 4. Sammanboende med tre barn

Lön 1: 25 000 kronor per månad (Unionen)

Lön 2: 30 000 kronor per månad (Byggnads)

Tillfällig föräldrapenning: 5 dagar per person och år

Radhus: taxeringsvärde 2,7 miljoner kronor

Bensinförbrukning: 100 liter per månad

Konsumtion av alkohol och tobak: 600 kronor per månad

<i>(kronor)</i>	Enligt gällande regler 2010		Enligt förslag 2011	
Månadslön	25 000	30 000	25 000	30 000
Summa skatt (per år)	72 349	90 836	70 146	90 958
Barnbidrag (per år)	43 248		45 048	
<b>Differens per månad</b>			<b>+350</b>	
Alkohol/tobak/bensin per månad			-52	
<b>Vinner per månad</b>			<b>+298</b>	



## 5. Sammanboende utan barn

Lön 1: 60 000 kronor per månad

Lön 2: 80 000 kronor per månad

Hus: taxeringsvärde 6 miljoner kronor

Bensinförbrukning: 400 liter per månad

Biltransport till arbete: 20 mil per dag

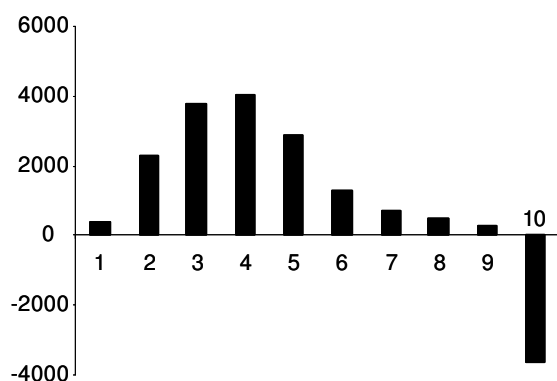
Konsumtion av alkohol och tobak: 1 800 kronor per månad

(kronor)	Enligt gällande regler 2010		Enligt förslag 2011	
	Månadslön	60 000	80 000	60 000
Summa skatt (per år)	277 902	413 646	292 950	434 375
<b>Förlorar per månad</b>				<b>-2 981</b>
Alkohol/tobak/bensin/månad				-186
<b>Förlorar per månad</b>				<b>3 167</b>

### (iv) Fördelningspolitiska effekter

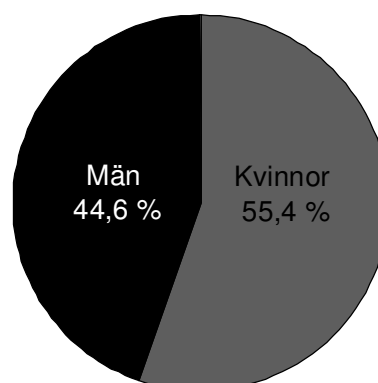
Riksdagens Utredningstjänst har genomfört en fördelningspolitisk analys (Dnr 2010:752) av den rödgröna ekonomiska politiken. Analysen grundar sig på de förslag som ingår i denna motion och som direkt berör individernas och hushållens inkomster, via ändrade transfereringar eller ändrade skatter.

**Fördelning på deciler av reformer och skatteförändringar 2011, i kronor per år**



Källa: Riksdagens utredningstjänst, Dnr: 2010:752

**Könsfördelning av reformer och skatteförändringar, 2011, i procent**



Källa: Riksdagens utredningstjänst, Dnr: 2010:752



Resultatet av analysen visar att förslagen har positiva effekter främst för låg- och medelinkomsttagare. Alla inkomstdeciler utom den högsta tjänar på de rödgröna förslagen. Dessa 90 procent tjänar i medeltal 1 800 kronor om året, medan den högsta decilen netto får 3 600 kronor mindre om året, eller 300 kronor mindre i månaden.

Analysen visar också att kvinnor får drygt 55 procent av den totala förändringen av nettoinkomsten, eller i genomsnitt 1 400 kronor mer om året.



## 7. Tabeller

Nedan redovisas alla förslag på både utgifts- och inkomstsidan i denna motion.

Budgeteffekterna redovisas netto för den konsoliderade offentliga sektorn (KOS). Det innebär att kostnaderna eller intäkterna kan vara högre respektive lägre för staten eller ålderspensionssystemet vid sidan av statsbudgeten. När det gäller effekterna för kommunsektorn av förslagen, se avsnitt 6(ii).

<b>UTGIFTER</b>	<b>2011</b>	<b>2012</b>
<b>JOBB</b>	<b>17 520</b>	<b>18 945</b>
<b>Fler jobb och utbildningsplatser</b>	<b>4 270</b>	<b>3 145</b>
Yrkesinriktad arbetsmarknadsutbildning <i>2500 platser 2011 samt 5000 platser 2012</i>	375	750
Lönebidrag <i>5 000 respektive 2 500 platser</i> <i>Riktade till ideell sektor och kultursektor</i>	680	340
Fler högskoleplatser <i>2 500 respektive 5 000 platser</i>	210	430
Ungdomslyft <i>8 000 respektive 4 000 platser</i>	520	275
Fler KY-platser <i>1 000 platser per år</i>	100	100
KOMVUX <i>5 000 respektive 2500 platser</i>	400	200
Kompetensutveckling för yrkesverksamma, <b>korttidsstudiestöd,</b> <i>5 000 platser per år på 20 procents utb.takt</i>	180	180
Jobbutbildningar för unga (yrkesinriktad arb.utb.) <i>2 500 respektive 1 250 platser</i>	375	190
Traineeplatser i välfärden <i>1 200 platser 2011</i>	400	
Generationsväxling		625



<i>3000 platser 2012</i>		
Utbildnings- och företagsvikariat	250	
Utvidgad målgrupp för etableringsplan	30	30
Insatser på arbetsförmedlingen	25	25
Gröna jobb	150	
<i>500 platser 2011</i>		
ACCESS	30	
Kunskapslyft 2.0	375	
<i>2 500 platser 2011</i>		
Folkhögskola	170	
<i>2 000 platser 2011</i>		
<b>Kommunerna</b>	<b>6 000</b>	<b>4 000</b>
Statsbidrag (skola, sjukvård, sysselsättning)	3 500	3 500
Statsbidrag för heltidssatsningar i kommunsektorn	500	500
Konjunkturstöd	2 000	
<b>Ökad konkurrenskraft</b>	<b>250</b>	<b>250</b>
Turismfrämjande	50	50
Forska och väx	100	100
<i>Vinnovas program för småföretagande</i>		
Konkurrenskraft Sverige	100	100
<b>Investeringar</b>	<b>2 960</b>	<b>6 450</b>
Investeringsstöd bostäder	500	900
Infrastruktur	760	2 400
Delfinansiering av Stockholmssatsning		250
ROT	1 500	2 500
Skol-ROT	200	400
<b>Rehabiliteringsinsatser m.m.</b>	<b>800</b>	<b>800</b>
Rehabilitering och försörjning för utförsäkrade från sjukpenning och tidsbegränsad sjuk- och aktivitetsersättning (så kallad förtidspension)	800	800



<b>Ökad trygghet</b>	<b>3 240</b>	<b>4 300</b>
Bättre a-kassa: **)	3 200	4300
<i>Ersättningsnivå höjs till 80 procent hela perioden</i>		
<i>Tak: 930 kronor i april 2011 och 950 kronor i januari 2012. Taket minskas med 150 kronor efter 100 dagars arbetslöshet</i>		
Arbetsmiljö	40	
<b>UTBILDNING</b>	<b>385</b>	<b>710</b>
Bättre kvalitet i högskolan	200	400
Bättre studie- och yrkesvägledning	100	200
Förtydligt valideringsansvar	10	10
Program för bättre mat	50	50
Modersmålsundervisning	25	50
<b>VÄLFÄRD</b>	<b>3 000</b>	<b>3 475</b>
Underhållsstöd (höjning med 100 kronor 2011 och 150 kronor 2012)	250	375
Stimulansbidrag för barnomsorg vid obekvämt arbetstid	100	100
Bättre sjukpenning*)	2 000	2 300
<i>Höjd ersättningsnivå till 80 procent hela perioden</i>		
<i>Höjt tak till 8 respektive 8,5 prisbasbelopp</i>		
<i>Avskaffad stupstock</i>		
Kommersiell service i landsbygden: mackstöd	50	50
Bredband i hela Sverige	50	
Höjt tak i tillfällig föräldrapenning och havandeskappenning	100	200
Bostadstillägg för pensionärer	250	250
Höjt bostadsbidrag för ensamstående föräldrar	200	200



<b>MILJÖ</b>	<b>860</b>	<b>1330</b>
Klimp	200	400
Biologisk mångfald	500	500
Stöd till ekologisk och närproducerat (matprogram)	10	10
Stöd till omställning av tunga fordon	25	25
Efterkonvertering av bilar	25	25
Djuretisk ombudsman		20
Stöd till förnyelsebar energi	100	100
Klimatåtgärder i fattiga länder		250
<b>EFFEKTIVISERINGAR</b>	<b>-6 040</b>	<b>-6 305</b>
Regeringskansliet	-470	-500
Skatteverket	50	50
<i>Fler anställda för att stävja skattefusk och skatteflykt</i>		
Försvaret	-2 000	-2000
Minskning av anslagsbehållningar	-730	-710
Myndighetseffektiviseringsprogram		-400
Nej till lotsar	-320	-360
Nej till regeringens coacher	-600	-600
Nej till barnomsorgspeng	-170	-170
Nej till program om offentligt etos i statsförvaltningen	-10	
Nej till att hantera administration av hushållsnära tjänster	-15	-15
Avräkningar a-kassa	-1 600	-1 400
Nej till jämställdhetsbonus	-175	-200
<b>SUMMA UTGIFTSFÖRÄNDRINGAR</b>	<b>15 725</b>	<b>18 155</b>

\*) Alla förslag redovisas här i budgeteffekter för den konsoliderade offentliga sektorn. Särredovisas sjukpenningförslagen ser detaljerna ut enligt följande: 2011: Staten - 3,8 mdr; Kommunerna + 0,8 mdr; Ålderspensionssystemet + 0,5 mdr; 2012: Staten - 4,0 mdr, Kommunerna + 1,1 mdr; Ålderspensionssystemet + 0,6 mdr. Förslaget genomförs dock neutralt för kommunsektorn.



\*\*\*) Alla förslag redovisas här i budgeteffekter för den konsoliderade offentliga sektorn. Särredovisas a-kasseförslagen ser detaljerna ut enligt följande: 2011: Staten - 3,3; Kommunerna +0,8; Ålderspensionssystemet + 0,5; 2012: Staten - 7,6 mdr; Kommunerna +2,2 mdr; Ålderspensionssystemet +1,1. Förslaget genomförs dock neutralt för kommunsektorn.

<b>SKATTER</b>		
	<b>2011</b>	<b>2012</b>
<b>INKOMSTSKATTER</b>		
Avskaffat förvärsavdrag för miljonärer	2 100	2 100
Avskaffat avdrag för hushållsnärätjänster	650	1 300
Skattesänkning för föräldralediga, förtidspensionärer, sjuka, arbetslösa m.fl.	-1 000	-1 000
Nedskalning förvärsavdrag p.g.a. skattesänkning för föräldralediga, förtidspensionärer, sjuka, arbetslösa m.fl.	1 000	1 000
Reseavdrag höjs med 75 respektive 150 öre	-150	-300
Sänkt skatt för pensionärer	-2 500	-2 500
Trygghetsväxling (skattereduktion a-kassa/förvärsavdrag)	0	0
<b>SOCIALAVGIFTER</b>		
Nej till nedsatta socialavgifter för yngre	10 600	10 000
Generell nedsättning socialavgifter; riktade till småföretag	-2 000	-6 000
Skattereduktion: avskaffade socialavgifter för unga arbetslösa	-750	-750
<b>PUNKTSKATTER</b>		
Höjd skatt på alkohol och tobaksskatt (12,5 procent)	2000	2000
<b>KAPITALSKATT</b>		





Skatt på förmögna	0	4 000
Höjd stämpelskatt juridiska personers förvärv av fastigheter	500	500
<b>MILJÖ- OCH ENERGISKATTER</b>		
Höjning vattenkraft och kärnkraftsskatt	2 000	2 000
Höjd skatt på handelsgödsel	300	300
Skatt på fluorerande växthusgaser	100	100
Höjd koldioxidskatt : 10 respektive 17 öre	3 000	5 100
Sänkt fordonsskatt på bussar	-100	-100
Avfallsförbränningsskatt	0	200
Trängselskatt på Essingeleden	0	250
<b>SUMMA SKATTEFÖRÄNDRINGAR</b>	<b>15 750</b>	<b>18 200</b>

<b>FINANSIELLT SPARANDE (miljoner kronor)</b>	<b>2011</b>	<b>2012</b>
<b>UTGIFTSFÖRÄNDRINGAR</b>	<b>-15 725</b>	<b>-18 155</b>
<b>SKATTEINTÄKTER</b>	<b>15 750</b>	<b>18 200</b>
<b>SALDO (jämfört med regeringens)</b>	<b>25</b>	<b>45</b>

