



Socialdemokraterna

Valanalys 2010

Rapport från den socialdemokratiska
Kriscommissionen

Partistyrelsen 3 december 2010

Förtroenderådet 4 december 2010



Innehållsförteckning

Avsnitt 1 - Valresultatet	4
1. Valresultatet i ett historiskt perspektiv	4
2. Rekord i röstsplittning	6
3. Valdeltagandet.....	10
4. Personvalet	13
5. Förtroendet för politiker	14
6. Vänster och höger	15
7. Demografiska skillnader.....	16
7.1 Kvinnor och män.....	16
7.2 Generationsvalet.....	17
7.3 Facklig tillhörighet.....	20
7.3.1 LO-medlemmarna	20
7.3.2 Tjänstemän och akademiker	22
7.4 Förvärvsarbete, arbetslösa och sjukskrivna.....	23
8. Geografiska skillnader.....	24
9. Vilka frågor var viktiga?.....	28
Avsnitt II Valanalys.....	30
1. Inledning.....	30
2. Det långa perspektivet; opinionsutvecklingen 2000-2006.....	31
2.1 Perioden 2000-2002	31
2.2 Perioden 2002-2006	33
3. Det korta perspektivet - utvecklingen 2006-2010.....	34
3.1 Inledningen av mandatperioden	35
3.1.1 Finanskrisen	35
3.1.2 Det rödgröna samarbetet	36
3.2. Våren 2009: stabilisering, sedan tapp igen.....	37
3.3. Hösten-vintern 2009: återhämtning, utökad ledning för de rödgröna	37
3.4. Våren 2010: stabil ledning till maj, sedan kraftigt tapp.....	38
3.5 Valrörelsens slutspurt	39
3.6 Några ytterligare reflektioner och slutsatser.....	39
3.6.1 Att våga tänka stort igen.....	39
3.6.2 Det massmediala underläget	41
3.6.3 Företrädarna	42
3.6.4 Geografiska skillnader.....	43
3.6.5 Sverigedemokraterna.....	43



Förord

Kriskommissionen överlämnar till partistyrelsen rapporten ”Valanalys 2010”. Rapporten har beretts av den särskilda valanalysgruppen, som har haft följande sammansättning:

Ulf Bjereld, Peder Björk, Johan Hassel, Helene Hellmark Knutsson, Renée Jeryd, Gunilla Johansson, Åsa Lindestam, Katrin Stjernfeldt Jammeh, Greger Tidlund, Jonas Wall, Kicki Liljeblad och Patrik Karlsson.

Morgan Johansson har varit ordförande för gruppen, och Odd Guteland sekreterare.

Arbetsgruppen har träffats vid tre tillfällen, och till sitt förfogande haft officiell valstatistik, offentliga opinionsundersökningar och interna opinionsundersökningar. Man har också inhämtat synpunkter och material från utomstående val- och välfärdsforskare.

Stockholm 3 december 2010

Kriskommissionen

Anna Johansson
Kajsa Borgnäs

Ardalan Shekarabi
Johan Persson

Morgan Johansson



Avsnitt 1 - Valresultatet

1. Valresultatet i ett historiskt perspektiv

I riksdagsvalet 2010 fick Socialdemokraterna 1 827 497 röster, vilket motsvarade en väljarandel på 30,66 procent. Det var 115 128 färre röster än i valet 2006.

Socialdemokraternas valresultat i riksdagsvalet innebar att partiet erhöll det lägsta väljarstödet sedan den allmänna och lika rösträtten infördes. Vi får gå tillbaka till vårvalet 1914 (till den dåvarande andrakammaren) för att hitta ett riksdagsvalresultat på en lägre nivå.

Moderaterna och Miljöpartiet gjorde 2010 sina bästa riksdagsval i modern tid. För Folkpartiet, Kristdemokraterna, Vänsterpartiet och Centerpartiet ligger resultaten inom det spann som varit vanligt under de senaste decennierna.

Sverigedemokraterna ökar kraftigt och får 5,7 procent i riksdagsvalet. I de tre senaste valen har Sverigedemokraterna i stort sett fördubblat sitt stöd varje val och är nu ett parti större än både Kristdemokraterna och Vänsterpartiet. Övriga småpartier minskar sitt stöd eller ligger stilla och får samtliga under en procent

Partisystemet i Sverige har ur ett historiskt perspektiv varit mycket stabilt. Mellan 1936 och 1988 var det i praktiken samma fem partier som konkurrerade om rösterna. Sedan 1988 har Sverige haft ett betydligt rörligare partisystem, där nya partier som Miljöpartiet, Kristdemokraterna och nu Sverigedemokraterna, har etablerat sig. Ytterligare ett, Ny demokrati, har kommit och gått.

Vid 1991, 1994 och 2006 års val rörde sig stora väljarströmmar över blockgränsen. I valen 1998, 2002 och 2010 var inte rörelserna över blockgränserna så stora, men det skedde dramatiska förändringar inom de politiska blocken. I ett historiskt perspektiv bekräftar 2010 års val att väljarnas rörlighet ligger kvar på den höga nivå som kännetecknar valen från 1991 och framåt.

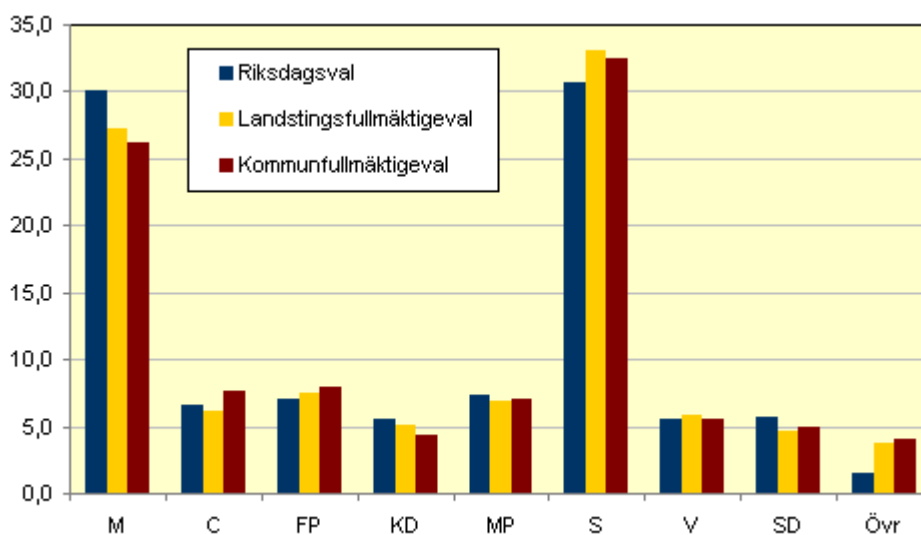
Under större delen av 1900-talet hade partierna en stor, stabil väljarbas och andelen ”marginalväljare” var obetydlig, om vi bortser från rörelserna inom det borgerliga blocket. Idag lever vi i en tid då samtliga partiers ”säkra väljare” är få, men där å andra sidan potentialen för att växa kan vara betydande.



2. Rekord i röstsplitrning

I valet 2010 har fler väljare än tidigare röstsplitrerat, d v s röstat olika i riksdagsvalet jämfört med kommunvalet. Röstsplitrningen ligger enligt SVT:s valundersökning (Valu) på 30 procent. Det är en ökning från 27 procent i 2006 års val. Vid valet 2002 var det 26 procent som röstade olika i valen. Röstsplitrningen har ökat kontinuerligt över tid. År 1970 uppgick den t ex endast till sex procent.

Diagram 1. Röstsplitrning samtliga riksdagspartier valet 2010



2010 års val innebär en tillbakagång för Socialdemokraterna i kommunerna och landstingen, men det är en betydligt mindre tillbakagång än i riksdagsvalet. Det finns också ett antal exempel på kommunal- och landstingsval där partiet rörde sig i motsatt riktning än i riksdagsvalet.

Också Moderaterna förstärker sin röstsplitrning, men i motsatt riktning i förhållande till Socialdemokraterna. I 2002 års val gjorde partiet sitt bästa resultat i kommunalvalen och sitt sämsta i riksdagsvalet. I valet 2006 var förhållandet det motsatta för Moderaterna och den trenden ökar i valet 2010. Det är nu nästan 4 procentenhet skillnad mellan riksdagsvalet och kommunalvalet för Moderaterna.

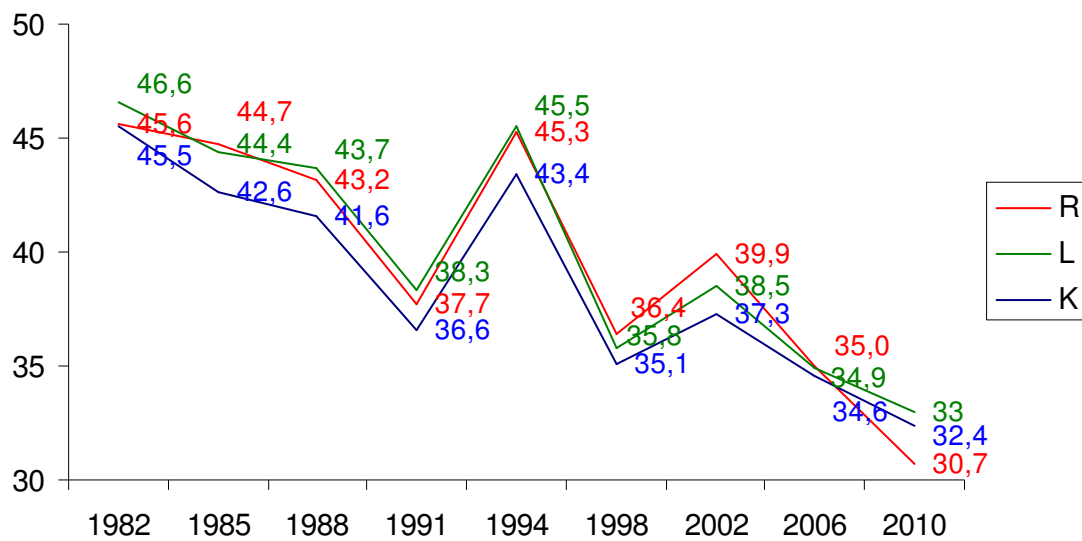
Centerpartiet gör i likhet med tidigare val sina bästa val kommunalt. Även Folkpartiet gör bättre val kommunalt än riksdagsval.

Socialdemokraterna har i de flesta val fått en högre väljarandel i riksdagsvalen än i kommunalvalen. 1982 var röstsplitrningen mycket liten, men sedan dess har



Socialdemokraterna alltid haft sin lägsta väljarandel i kommunalvalen. I valet 2006 minskade skillnaderna mellan kommunalval och riksdagsval kraftigt för att 2010 förändras till det omvända med nästan två procentenheter högre stöd i kommunalval. I landstingsvalen brukar Socialdemokraterna få ett högre stöd än i kommunalvalen, så även denna gång.

Diagram 2. Socialdemokraternas resultat i valet 2010 Kommun, landsting och riksdag.



Socialdemokraterna gör ett sämre val till riksdagen än till landsting och kommun i de flesta valkretsar. Undantag är Gävleborg, Norrbotten och Kronoberg. I Kronoberg är riksdagsvalet bättre än kommunalvalet men inte än landstingsvalet.

**Tabell 2. Socialdemokraterna resultat i riksdag, kommun och landsting**

Valkrets	Riksdag	Landsting	Kommun
Blekinge län	36,46	38,94	38,38
Dalarnas län	37,47	38,62	38,32
Gotlands län	33,27		33,39
Gävleborgs län	38,30	36,77	36,30
Hallands län	26,75	29,07	28,25
Jämtlands län	40,29	40,96	40,71
Jönköpings län	30,62	33,78	32,14
Kalmar län	35,62	40,90	38,61
Kronobergs län	30,52	33,73	30,28
Norrbottnens län	51,86	43,11	48,51
Malmö kommun	28,65		34,91
Skåne län		30,54	29,08
Skånes läns norra och östra	28,68		
Skånes läns södra	22,12		
Skånes läns västra	28,77		
Stockholms Län (hela)		25,60	
Stockholms kommun	20,88		22,60
Stockholms län utom Stockholms kommun	22,23		
Södermanlands län	34,69	37,67	37,31
Uppsala län	27,37	31,13	28,62
Värmlands län	38,66	41,10	40,63
Västerbottens län	42,21	44,95	43,90
Västernorrlands län	43,97	40,38	44,41
Västmanlands län	36,36	38,99	37,42
Västra Götalands län		30,88	31,28
Göteborgs kommun	25,22	28,20	29,37
Västra Götalands läns norra	32,43	35,20	
Västra Götalands läns södra	31,21	33,18	
Västra Götalands läns västra	26,43	27,48	
Västra Götalands läns östra	33,87	34,39	
Örebro län	38,83	44,40	41,06
Östergötlands län	32,95	34,53	35,40
Totalt	30,66	33,04	32,38



Splittringen är jämnt fördelad mellan kön och ålder. Facklig bakgrund har betydelse för andelen som splittrar sina röster. 36 procent av SACO-medlemmarna splittrar sina röster. Bland LO medlemmarna är det endast 23 procent som gjort det.

Tabell 3. Röstsplittring Parti/Organisation/Kön/Bakgrund

Parti/Organisation/Kön/Bakgrund	2010	2006
Kristdemokraterna	52%	38%
Centerpartiet	40%	34%
Miljöpartiet	37%	36%
Folkpartiet	34%	33%
Vänsterpartiet	33%	30%
Moderaterna	31%	20%
Sverigedemokraterna	30%	Ingen siffra
Socialdemokraterna	14%	16%
SACO	36%	34%
TCO	32%	30%
LO	23%	23%
Män	30%	28%
Kvinnor	30%	26%
Unga förstagångsväljare	29%	Ingen siffra
22-30 år	29%	Ingen siffra
31-64 år	30%	Ingen siffra
65 år -	28%	Ingen siffra
Svenskfödda	30%	Ingen siffra
Nordiska medborgare (1:a generation)	26%	Ingen siffra
Europeiska (1:a generation)	25%	Ingen siffra
Utanför Europa (1:a generation)	21%	Ingen siffra

Källa SVT VALU



3. Valdeltagandet

Valdeltagandet ökade i 2010 års riksdagsval och hamnade på 84,63 procent. Det är en uppgång på över två procentenheter sedan 2006. Valdeltagandet ökade även i landstings- och kommunfullmäktigevalen. Valdeltagandet ökade både i valdistrikt med lågt och redan högt valdeltagande.

Ökat valdeltagande har säkert flera orsaker. En kan vara de förbättrade möjligheterna att förtidsrösta. Närmare 4 av 10 svenskar förtidsröstade i valet, vilket är rekordhøgt. Motsvarande siffra vid 2006 års val var 32 procent. Skälen till att förtidsröstandet ökade kan med stor sannolikhet finnas i att kommunerna har ökat antalet platser där väljarna kan förtidsrösta. Antalet platser för förtidsröstning ökade från 1 785 platser år 2006 till 2 100 platser år 2010.

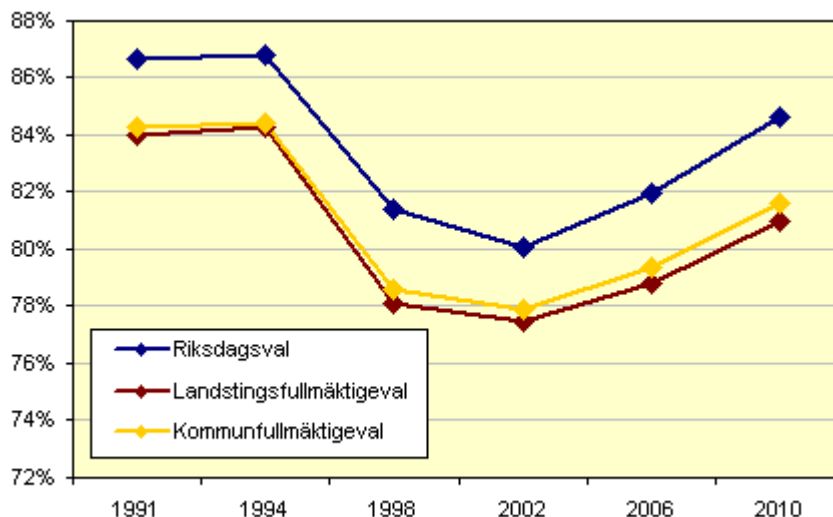
Ett trendbrott i valet 2010 är att det nu sker en uppgång i valdeltagandet samtidigt som regeringen sitter kvar. Valdeltagandet har tidigare ökat i samtliga riksdagsval som lett till regeringsskifte - 1976, 1982, 1991, 1994 och 2006 - medan trenden har varit långsamt nedåtgående i de andra valen.

Valdeltagandet i kommunal- och landstingsvalet följer nästan helt utvecklingen i riksdagsvalet, även om deltagandet där sedan mitten av 70-talet ligger på en något lägre nivå. Det beror dels på att en del väljare väljer att enbart rösta i riksdagsvalet och dels på att valdeltagandet är lågt bland de icke-svenska medborgare som bara har rösträtt i kommunal- och landstingsvalen.

Lomma var den kommun som hade flest röstande i val till riksdag, landsting och kommunfullmäktige. Minst benägna att rösta var invånarna i Haparanda.



Diagram 3. Valdeltagande i procent. 1991 till 2010



Valdeltagandet i riksdagsvalet ökade i samtliga kommuner jämfört med 2006 års val. Ökningen av valdeltagandet var störst i Övertorneå med 5,9 procentenheter, från 74,9 till 80,8 procent. Övertorneå stod även för den största ökningen av valdeltagandet i valet till kommunfullmäktige med 5,8 procentenheter. I valen till kommunfullmäktige minskade valdeltagandet i två kommuner, i Burlöv med 1,5 procentenheter och i Bengtsfors med 0,2 procentenheter. I övriga kommuner ökade andelen som valde att rösta i valet till kommunfullmäktige.

En sammanställning av vilka kommuner som har det högsta respektive lägsta deltagandet i kommunvalet visar också, att det är oförändrat i både topp och botten av valdeltagandet. Lomma kommun är för tredje valet i rad den kommun som har högst valdeltagande. I Lomma kommun översteg valdeltagandet 90 procent i båda valen. Haparanda har på samma vis haft lägst valdeltagande 2002, 2006 och så även 2010. Valdeltagandet har dock ökat något för Haparanda i de båda valen. De tre kommuner som ökat valdeltagandet mest mellan 2006 och 2010 är Tomelilla (5,3 procent), Surahammar (5,1 procent) och Åre (4,9 procent).

I landstingsvalet ökar valdeltagandet i alla landsting men allra mest i Västernorrland, Västmanland och Norrbotten.



Tabell 4. Kommuner med högst valdeltagande i valen till riksdagen och kommunfullmäktige 2010

Riksdagsvalet 2010

Lomma	91,3
Vellinge	90,8
Danderyd	90,5
Habo	90,1
Ekerö	90,1

Kommunfullmäktigvalen 2010

Lomma	90,5
Vellinge	89,6
Danderyd	89,2
Vaxholm	88,1
Öckerö	88,1

Tabell 5. Kommuner med lägst valdeltagande i valen till riksdagen och kommunfullmäktige 2010

Riksdagsvalet 2010

Haparanda	71,0
Sorsele	77,4
Årjäng	77,9
Eda	78,5
Storuman	78,7

Kommunfullmäktigvalen 2010

Haparanda	61,0
Eda	67,0
Årjäng	70,1
Strömstad	72,5
Botkyrka	72,8



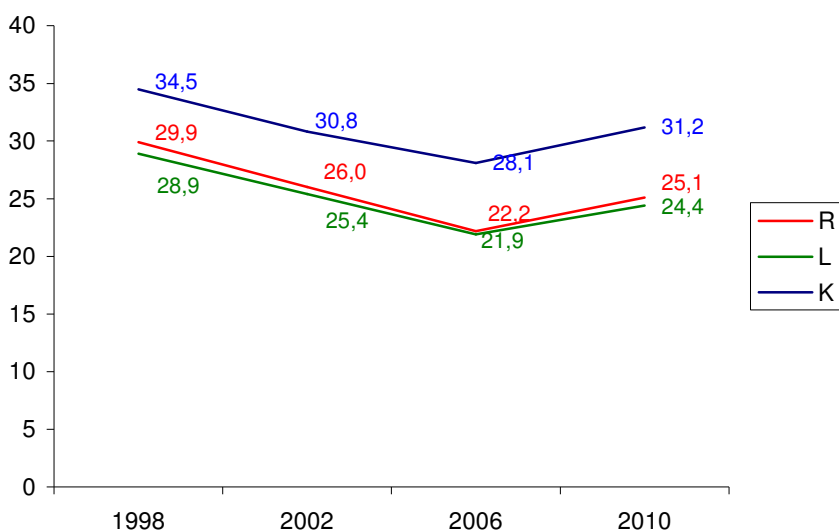
4. Personvalet

Valet 2010 innebar att trenden med ett minskat personkryssande i valen bröts. Andelen som kryssade någon av kandidaterna på riksdagslistorna var i 2010 års val 25,08 procent, en uppgång från 22,18 procent i valet 2006. Även i kommunal- och landstingsvalen ökade antalet personkryss. Av de socialdemokratiska väljarna personröstade 26,38 procent jämfört med 20,74 procent i valet 2006. De socialdemokratiska kandidaterna fick tillsammans 482 082 kryss i valet 2010 mot 402 837 kryss 2006. Avsevärt fler socialdemokratiska väljare har alltså valt att kryssa någon av kandidaterna den här gången.

Personrösterna gjorde att 13 av Socialdemokraternas 112 riksdagsledamöter blev personvalda, att jämföra med 6 i valet 2006. Av de socialdemokrater som personvaldes fick Mona Sahlin med 23,65 procent av rösterna i valkretsen högst andel av personrösterna. En av de socialdemokratiska kandidater som stod längre ned på listorna tog sig in den här gången. Det var Sven-Erik Bucht i Norrbotten med 17 674 kryss. I hela riksdagen invaldes 11 personer som inte skulle ha kommit in om de inte blivit personvalda. Det är fyra fler än 2006.

Den grundlagsändring som innebär att andelen som behövs för att bli inkryssad sänks från 8 procent till 5 procent i framtida val, kan komma att få betydelse för hur väljarna i framtiden väljer att kryssa.

Diagram 4. Andelen personkryss av samtliga röster

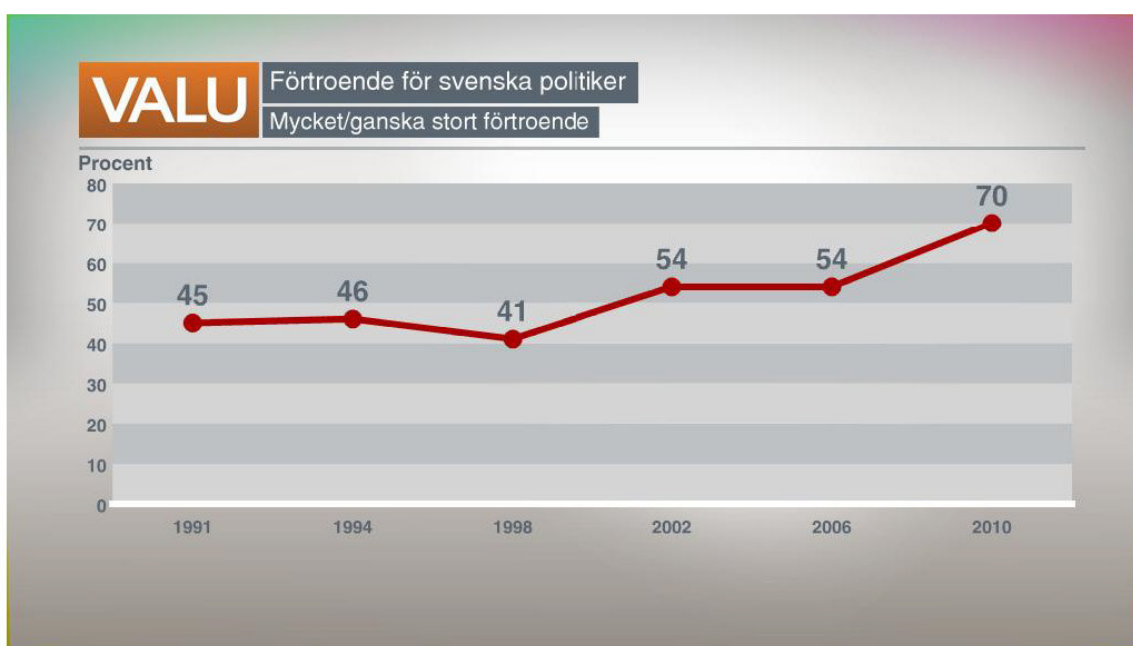




5. Förtroendet för politiker

Förtroendet för svenska politiker har ökat kraftigt. 2006 var det 54 procent som uppgav att de hade mycket eller ganska stort förtroende för politiker enligt SVT:s VALU. 2010 var det hela 70 procent. Förtroendet är nu nästan 30 procentenheter högre än bottennoteringen i samband med valet 1998. Förtroendet har ökat i samtliga väljargrupper, men framförallt bland borgerliga väljare.

Diagram 5. Förtroende för svenska politiker



VALU-09-FORTROENDE

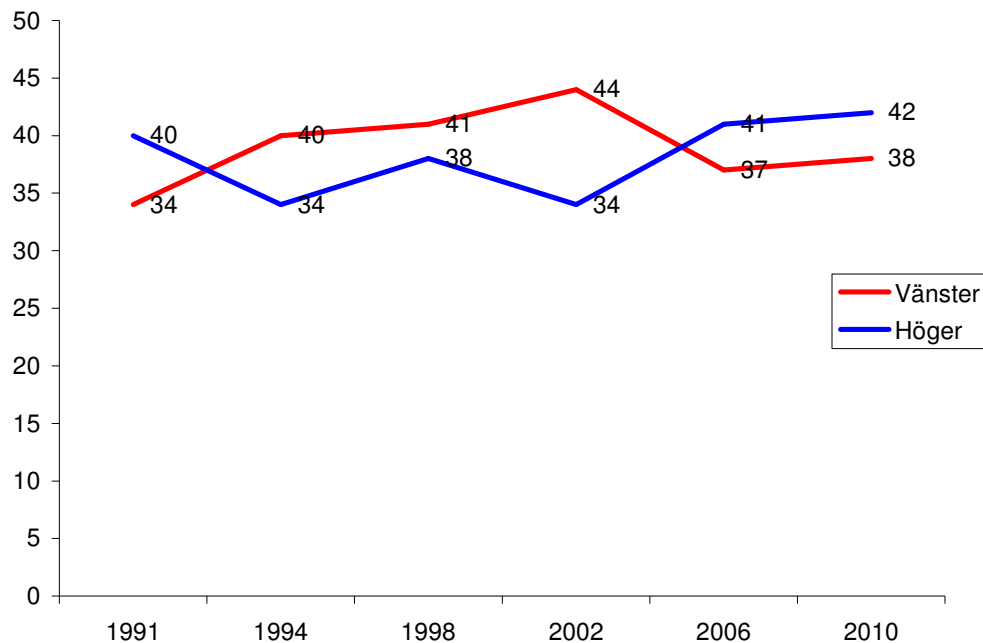
Källa SVT VALU



6. Vänster och höger

I valet 2010 ökade andelen väljare som placerar sig till höger på den politiska skalan. Samtidigt minskade andelen väljare som placerade sig i mitten. Vänster-högerpositionen samvarierar kraftigt med partival, och de stora rörelserna mellan valen sker bland de väljare som inte själva har en tydlig sådan position eller som placerar sig i mitten.

Diagram 6. Subjektiv position på vänster – högerskalan 1991-2010



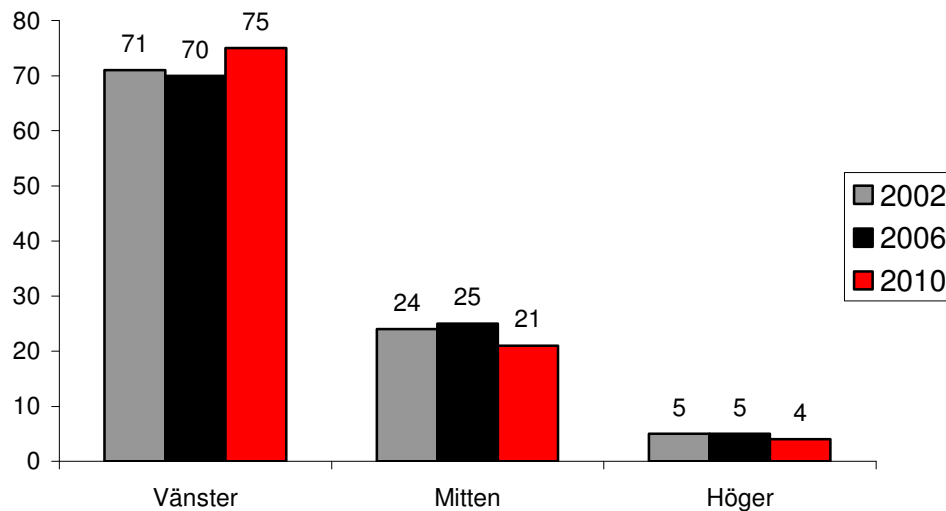
Källa: SVT VALU

Det är idag ungefär 20 procent av väljarna som placerar sig i mitten eller som uppger ingetdera av vänster-högerblocken. Väljare som själva uppger att de är i mitten eller ingetdera är mer öppna för att rösta på partier på olika sidor om blockgränsen.

Socialdemokraterna, men även Centerpartiet och Miljöpartiet har ofta lyckats vinna en ganska hög andel av dessa väljare. Centerpartiet har dock i valet 2010 en kraftig uppgång av andelen som anser sig vara höger. Socialdemokraterna har en lika stor andel av mittenväljarna som valmanskåren i stort, men den är inte alls på den nivå som behövs för att vinna regeringsmakten. Bland Sverigedemokraternas väljare är det ett flertal som betraktar sig som stående till höger.



Diagram 7. Socialdemokraternas väljare utifrån ideologisk position 2002-2010



Källa: SVT VALU

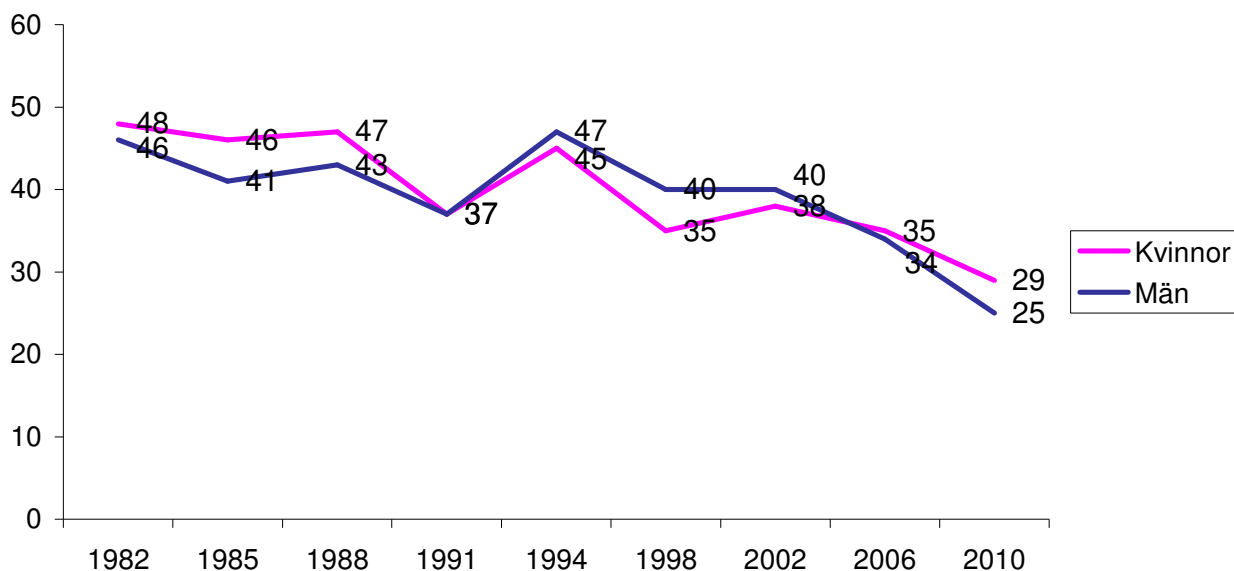
7. Demografiska skillnader

7.1 Kvinnor och män

I valet 2010 förstärktes skillnaden i andel män och kvinnor som röstar på Socialdemokraterna. Socialdemokraterna har inte sedan valet 1988 haft en så stor andel kvinnor som röstar på partiet. I valet 2006 var det första gången sedan valet 1988 som Socialdemokraterna fick en högre väljarandel bland kvinnorna än bland männen. Vid valet 1991 fick Socialdemokraterna ungefär samma stöd hos båda könen, men från 1994 och framåt har väljarandelen varit högre bland män än bland kvinnor, fram till valet 2006.



Diagram 8. Socialdemokraternas väljarandel bland kvinnor respektive män 1982-2010



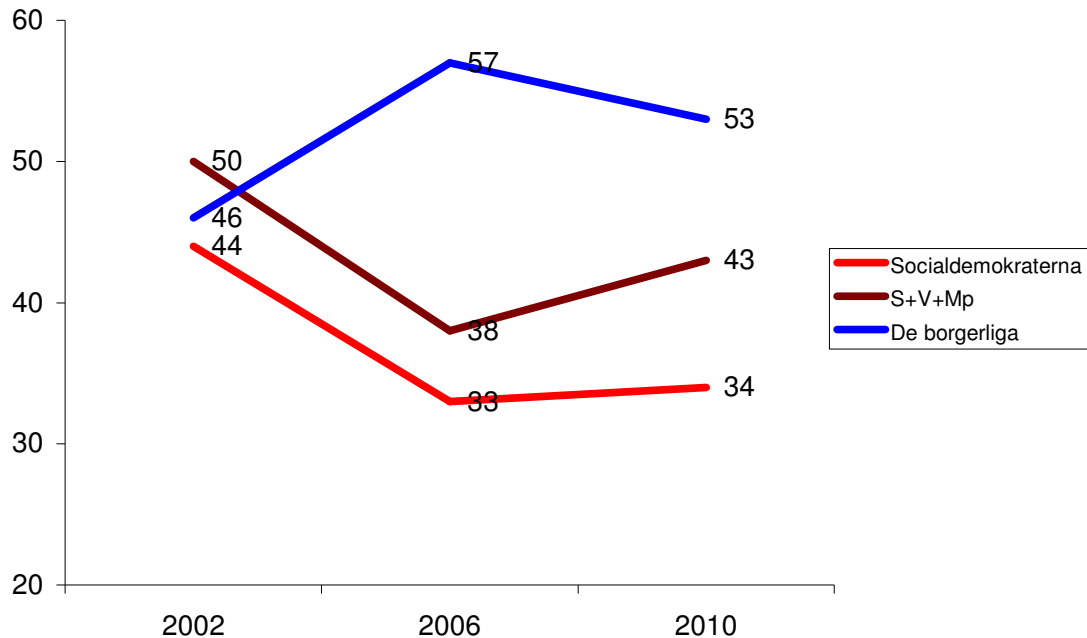
Källa: Holmberg & Oscarsson 2004 och SVT VALU

Om vi ser till de andra politiska partierna så är det fortfarande så att Moderaterna har ett betydligt större stöd bland män än bland kvinnor. Men i valet 2010 har stödet bland kvinnorna ökat mer än bland männen. Utöver Socialdemokraterna så är det Vänsterpartiet, Miljöpartiet och Centerpartiet som har starkare stöd bland kvinnorna än bland männen. Sverigedemokraterna är avsevärt starkare bland männen.

Män prioriterar ekonomiska frågor högre än vad kvinnor gör vilket gynnade Socialdemokraterna efter saneringen av krisen på 90-talet. Finanskrisen hösten 2008 har givit Moderaterna en stark position i ekonomiska frågor vilket gynnade dem i valet 2010 och Socialdemokraterna får det svårare bland männen.

7.2 Generationsvalet

Om vi ser till hur de olika åldersgrupperna röstade så har det skett tydliga förändringar i väljarkåren. Den tydligaste förändringen sedan 2002 är att Socialdemokraterna gått kraftigt tillbaka bland ålderspensionärerna. Det är anmärkningsvärt eftersom äldre väljare normalt sett är betydligt mindre rörliga än väljarna i allmänhet. Inte ens i förlustvalet 1991 fanns det en borgerlig majoritet bland de äldsta väljarna.

**Diagram 9. Väljare över 65år röstande 2002-2010**

Källa: SVT VALU

Valet 2010 innebar visserligen en viss återhämtning för S, V och MP bland de som är över 65 år. Moderaterna fortsatte emellertid att öka sitt stöd i gruppen, medan de övriga borgerliga partierna minskade. Sverigedemokraterna fick 3 procent i gruppen över 65 år.

Socialdemokraterna lyckas inte att ta tillbaka de över 65 år som lämnade partiet i valet 2006. Det troliga är att det är pensionärers ekonomiska situation och trygghetsfrågorna - såväl vård och omsorg som de som rör brottsligheten och tryggheten i närmiljön som påverkar i valet 2010.

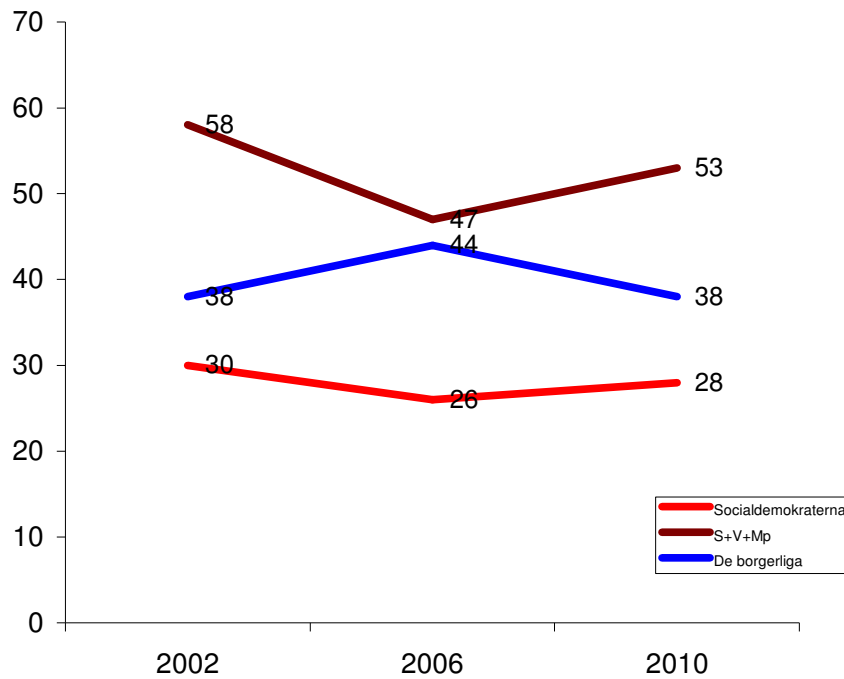
Bland de unga hade de rödgröna emellertid ett stort övertag i årets val. Socialdemokraterna gör något sämre val bland första och andra gångsväljarna än totalt men det är en liten uppgång från valet 2006. Socialdemokraterna är största parti i bland unga.

Det högre stödet bland unga beror troligen på att unga tycker att Socialdemokraterna och de Rödgröna har en bättre politik än de borgerliga i för dem viktiga politiska frågor som jobb, skola och miljö. Det kanske tydligaste exemplet är skolfrågorna som visar på skillnaden mellan generationerna där Folkpartiets politik har ett betydligt



lägre stöd bland unga än i gruppen över 65år medan Socialdemokraternas politik på skolområdet får ett högre stöd av unga än av äldre.

Diagram 10. Förstagångsväljarnas röstande 2002-2010



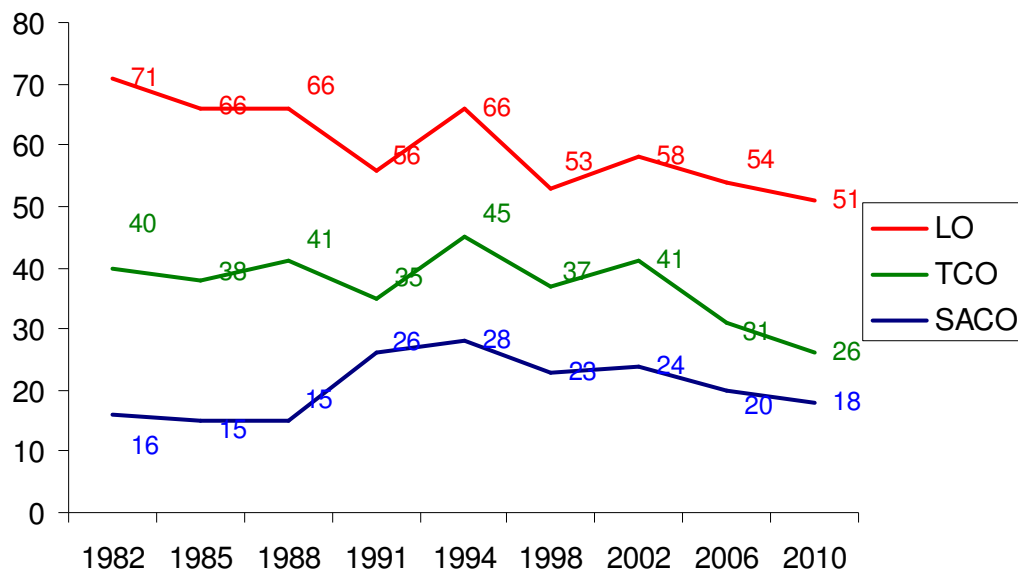
Källa: SVT VALU

Även bland de andra partiernas väljare finns det stora skillnader mellan åldersgrupperna. Kristdemokraterna har ett starkare stöd bland de äldre väljarna och det gäller också, om än i mindre utsträckning, Centerpartiet. Miljöpartiet har däremot en mycket högre väljarandel bland de yngre.



7.3 Facklig tillhörighet

Diagram 11. Socialdemokraternas väljarandel utifrån facklig huvudorganisation 1982-2010



Källa: Holmberg & Oscarsson 2004 och SVT VALU

Kommentar: Vid årsskiftet 2009/2010 hade LO 1 565 000 medlemmar ar, TCO 1 193 000 medlemmar och SACO 605 000 medlemmar

7.3.1 LO-medlemmarna

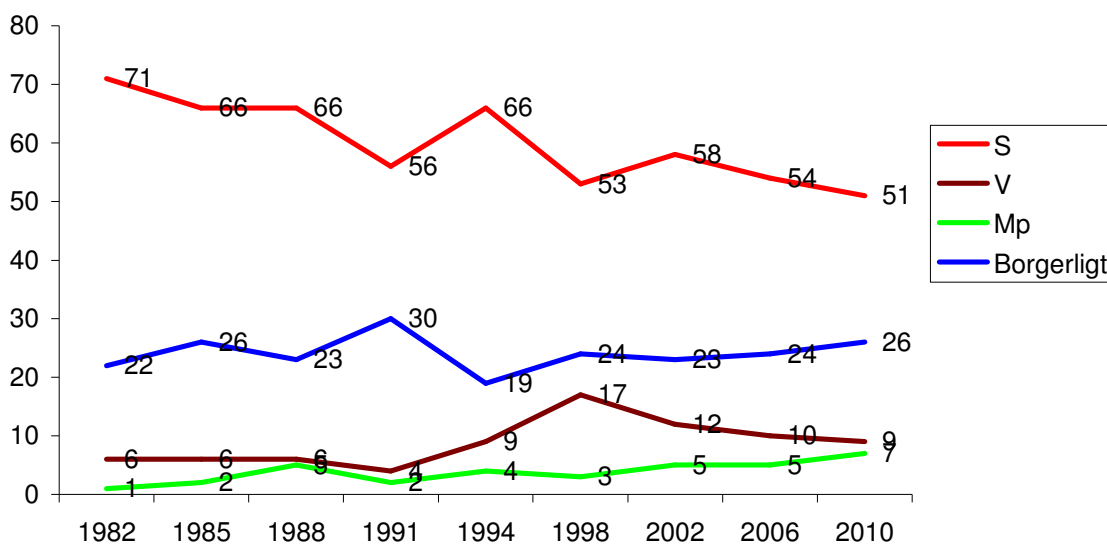
Socialdemokraterna gör ett dåligt val bland medlemmarna i LO-förbunden. Tillbakagången är dock mindre än rikstrenden. Om vi lägger ihop LO-medlemmarnas stöd för Socialdemokraterna, Vänsterpartiet och Miljöpartiet, så är det en nedgång med 2 procent. Det är fortfarande högre än bottennoteringen 1991. De borgerliga partierna får stöd av 26 procent av LO-förbundens medlemmar. Det är en liten uppgång mot valet 2006, men det är fortfarande lägre än toppnoteringen 1991.

Erfarenheterna visar att VALU underskattar metodmässigt S stödet med några procentenheter, eftersom S väljare är mindre benägna än borgerliga väljare att fylla i SVT's enkäter. LOs eftervalsundersökning visade att 55procent av LO förbundens medlemmar röstade på S



Socialdemokraterna vann en mindre andel LO-väljare från Vänsterpartiet men förlorade samtidigt till de borgerliga partierna. Det gör att stödet för Socialdemokraterna blir något lägre och en nedgång för blocket.

Diagram 12. LO-medlemmarnas fördelning mellan partier och block 1982-2010



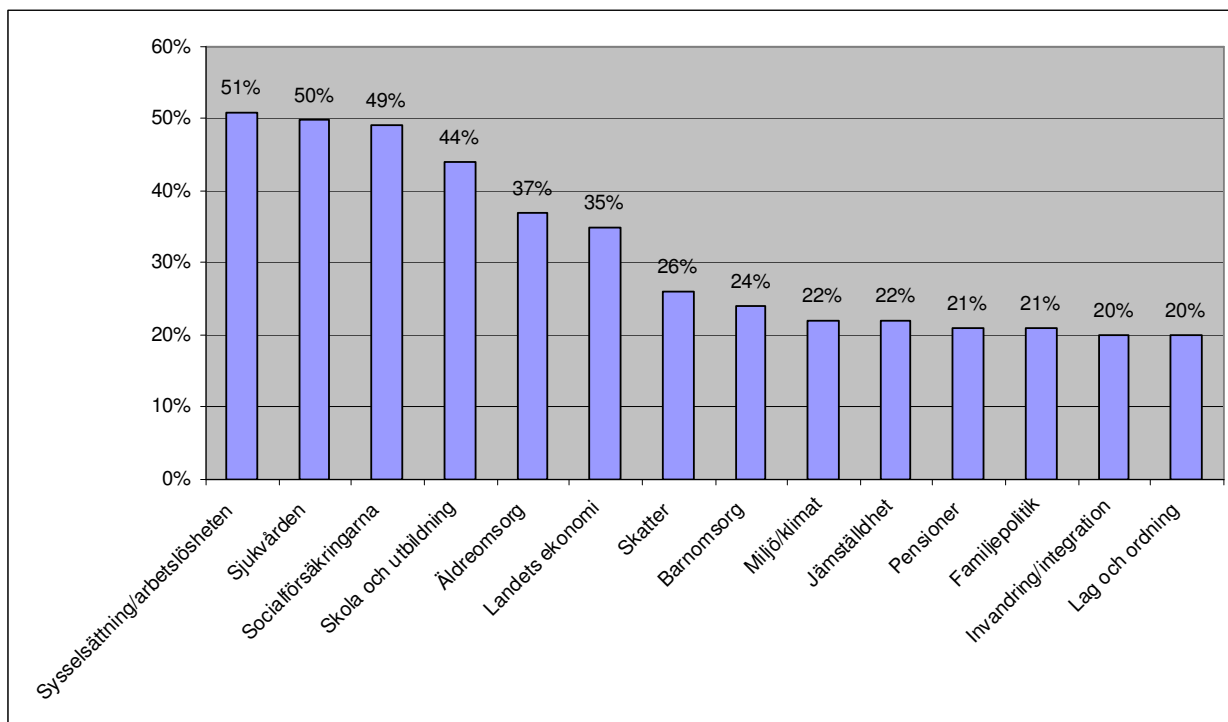
Källa: Holmberg & Oscarsson 2004 och SVT VALU

De LO-medlemmar som har valt att rösta borgerligt är i huvudsak män och tillhör i högre utsträckning de grupper inom LO som tjänar något bättre, inom främst industrin och byggsektorn. Det finns även grund för att påstå att de LO-medlemmar som har valt att rösta på Sverigedemokraterna till stor del utgörs av män.

För LO-förbundens medlemmar har frågan om jobben varit den viktigaste frågan för val av parti i valet 2010, följt av sjukvården och socialförsäkringarna. LO-medlemmarna anger enligt VALU i högre utsträckning än många andra grupper att den personliga ekonomin är av stor betydelse för valet av parti.



Diagram 13. Vilken fråga har haft störst betydelse vid val av parti för LO medlemmar?



Källa: LO:s eftervalsundersökning 2010

7.3.2 Tjänstemän och akademiker

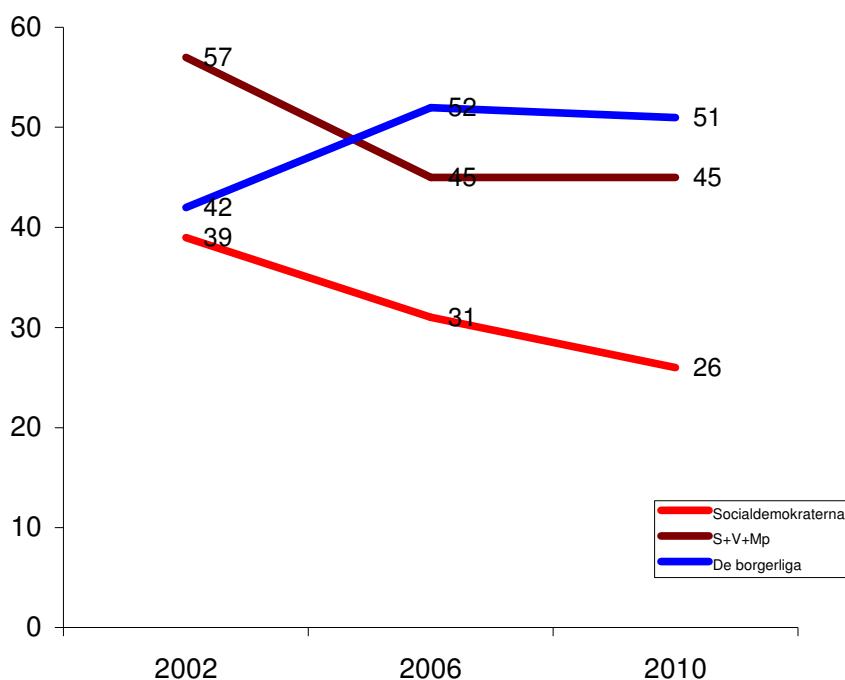
Andelen TCO-medlemmar som väljer Socialdemokraterna blir färre. Sedan 1994 har stödet för S bland TCO-medlemmarna nästan halverats. Den andel som väljer något av de rödgröna partierna är på samma nivå som i valet 2006, men på en betydligt lägre nivå än i valet 2002.

Nedgången bland SACO:s medlemmar är något lägre än i LO- och TCO-grupperna, men det är från en låg nivå. Bland SACO-medlemmarna är dock stödet fortfarande högre än på 1980-talet.

Historiskt har Socialdemokraterna vunnit val genom att vänsterblocket haft en överväldigande majoritet av LO-medlemmarna bakom sig, samtidigt som Socialdemokraterna har vunnit stora delar av TCO:s medlemmars förtroende. I 2006 års val förlorade Socialdemokraterna en stor andel av dessa väljare och andelen har sedan dess minskat ytterligare. Den kraftiga nedgången i TCO-grupperna blir extra bekymmersam då andelen tjänstemän ökar och andelen som är med i LO-fack minskar kraftigt.



Diagram 14. TCO väljarna fördelning mellan parti och block 2002 - 2010



Källa: SVT VALU

7.4 Förvärsarbetande, arbetslösa och sjukskrivna

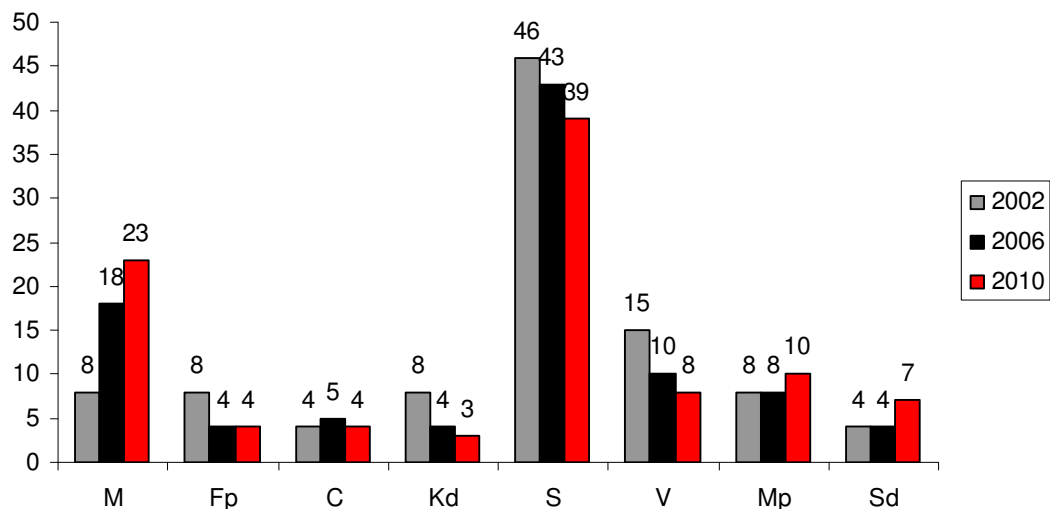
Stödet för Socialdemokraterna i gruppen förvärsarbetande är 22 procent enligt VALU och för Moderaterna 32 procent. I valet 2006 var stödet för Socialdemokraterna 32 procent och för Moderaterna 27 procent. Det är en anmärkningsvärd förändring

Bland arbetslösa är Socialdemokraterna det klart starkaste partiet, med 39 procent enligt SVT:s VALU. I en jämförelse med 2006 års val är Socialdemokraternas tillbakagång bland de arbetslösa lika stor som bland väljarna i stort. Moderaterna ökar bland arbetslösa med 5 procentenheter till 23. Om vi ser till de mindre partierna är det i likhet med tidigare val Sverigedemokraterna som får ett starkt stöd bland arbetslösa. Deras stöd fördubblas i gruppen.



I gruppen med sjuk- och aktivitetsersättning får Socialdemokraterna ett mycket starkt stöd och de borgerliga ett lågt stöd. Samlade stödet för Rödgröna är 69 procent, därav Socialdemokraterna 51 procent mot de borgerligas totala 24 procent.

Diagram 15. De arbetslösas partival 2002 till 2010



Källa: SVT VALU

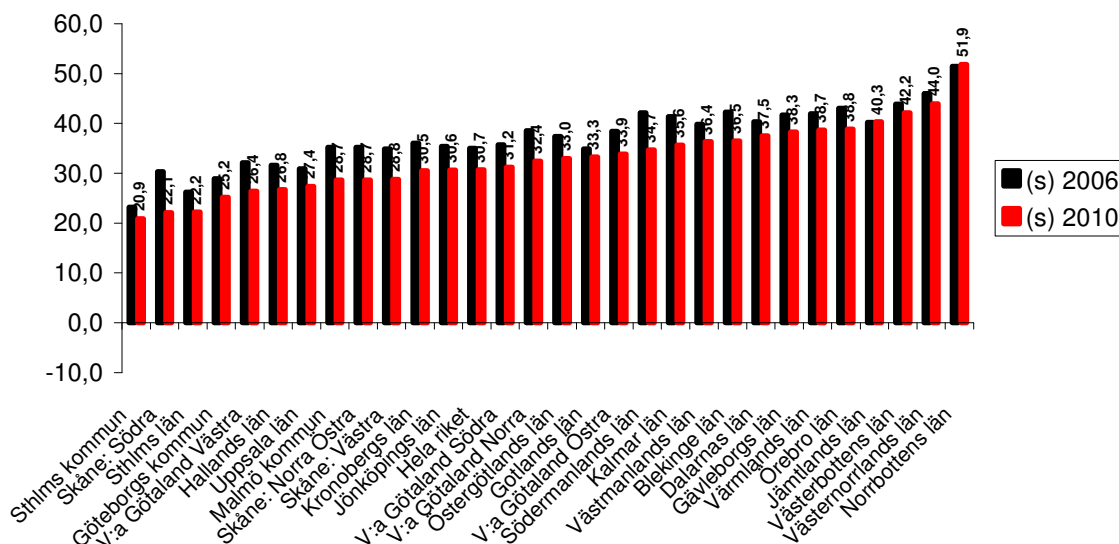
8. Geografiska skillnader

Skillnaden i röstbeteende mellan och inom olika delar av Sverige fortsätter att öka i 2010 års riksdagsval. Socialdemokraterna får fortfarande över 50 procent av rösterna i många val i norra Sverige, medan partiet i delar av Skåne och Stockholmsregionen ligger under 25 procent, samtidigt som Moderaterna är det klart största partiet. I de delar av landet där Socialdemokraterna historiskt har haft lågt stöd försämrades stödet ytterligare. De regioner där Socialdemokraterna historiskt har haft ett mycket högt stöd gjorde partiet ett något bättre val än i landet i övrigt. De svaga stödet I Storstadsregionerna är särskilt oroande med tanke på att storstadsregionerna från och med valet 2010 för första gången har fler mandat än övriga landet tillsammans.

I Socialdemokraternas bästa riksdagsvalkrets, Norrbotten, får Socialdemokraterna ett väljarstöd på 51,9 procent vilket är en ökning med 0,4 procent. I den sämsta valkretsen Stockholms kommun får partiet endast 20,9 procent en minskning med 2,3 procentenheter. De två valkretsarna var Socialdemokraterna bästa och sämsta även i valen 2006 och 2002.

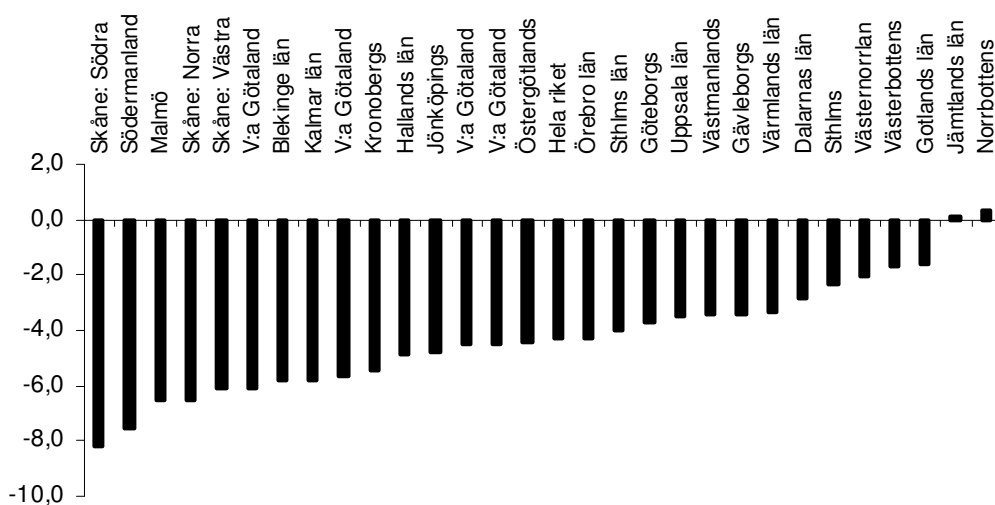


Diagram 16. Socialdemokraternas väljarandel i de olika riksdagsvalkretsarna 2006 och 2010



Socialdemokraterna är nu ett parti med stöd av mindre än 25 procent i Stockholmsregionen och södra Skåne. I Hallands län, Uppsala län och stora delar av Västsverige får partiet strax över 25 procent. Endast i de norra skogslänen når partiet över 40 procent. I diagrammet nedan beskrivs hur partiets väljarandel har förändrats jämfört med 2006 års riksdagsval.

Diagram 17. Socialdemokraternas minskade väljarandel i de olika riksdagsvalkretsarna 2010





Socialdemokraterna går kraftigt tillbaka i riksdagsvalet och störst är nedgången i Skåne och Sörmland.

I Norrbotten och Jämtland går Socialdemokraterna mot rikstrenden och ökar stödet något i flera av kommunerna. Tillbakagången var relativt liten i Västernorrland, Västerbotten och Gotlands län.

Tabell 6. Kommuner där Socialdemokraterna ökade mest i riksdagsvalet 2010

Kommun	2006	2010	Förändring
Haparanda	51,4	60,4	9
Övertorneå	43,9	52,2	8,3
Pajala	45,9	51,3	5,4
Jokkmokk	47,8	52,6	4,9
Ragunda	45,7	50,6	4,9
Vilhelmina	47	51,7	4,7
Berg	35,9	39,4	3,5
Gällivare	52,8	55,8	3
Överkalix	58,5	61	2,5
Vindeln	39,2	41,1	1,9

Kommun	2006	2010	Förändring
Vindeln	39,2	41,1	1,9
Överkalix	58,5	61,0	2,5
Gällivare	52,8	55,8	3,0
Berg	35,9	39,4	3,5
Vilhelmina	47,0	51,7	4,7
Jokkmokk	47,8	52,6	4,9
Ragunda	45,7	50,6	4,9
Pajala	45,9	51,3	5,4
Övertorneå	43,9	52,2	8,3
Haparanda	51,4	60,4	9,0



Tabell 7. De tio kommunerna där Socialdemokraterna hade den högsta väljarandelen i riksdagsvalet 2010

Kommun	2006	2010	Förändring
Kalix	59,9	59,3	-0,6
Överkalix	58,5	61	2,5
Dorotea	54,6	54,6	0
Gällivare	52,8	55,9	3,1
Arvidsjaur	57,5	54	-3,5
Älvsbyn	56,7	54,7	-2
Piteå	56,7	56,5	-0,2
Haparanda	51,4	60,4	9
Munkfors	55,8	56,1	0,3
Hagfors	55,8	53,6	-2,2

De kommuner där Socialdemokraterna får en hög väljarandel i riksdagsvalet går alla att beskriva som bruksorter eller som glesbygdskommuner. Haparanda, Gällivare och Dorotea är nya på listan över de tio kommuner där Socialdemokraterna gör bäst riksdagsval.

Tabell 8. De tio kommunerna där Socialdemokraterna hade den lägsta väljarandelen i riksdagsvalet 2010

Kommun	2006	2010	Förändring
Danderyd	7,8	5,8	-2
Lidingö	11,5	9,2	-2,3
Vellinge	16,8	9,4	-7,4
Täby	13,9	10,8	-3,1
Vaxholm	17,2	12,4	-4,8
Ekerö	16,1	13,2	-2,9
Lomma	22,3	14,2	-8,1
Båstad	18,2	15,3	-2,9
Kungsbacka	21,6	15,9	-5,7
Nacka	19,9	16	-3,9

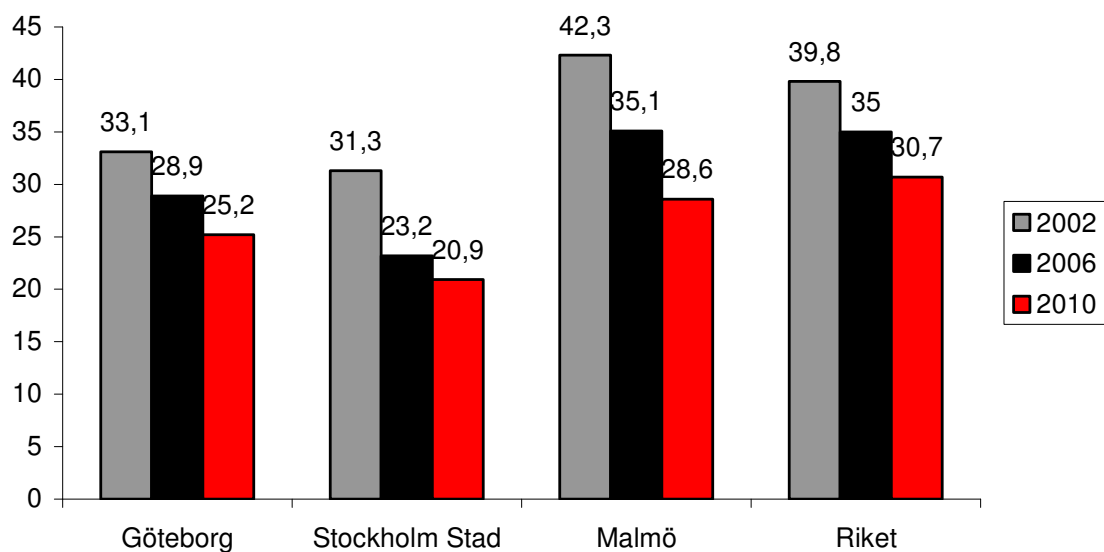
Partiets sämsta kommuner i riksdagsvalet är rika förortskommuner utanför någon av landets tre största städer. Sex av dem ligger utanför Stockholm medan tre ligger i närheten av Malmö och en i närheten av Göteborg.

Socialdemokraternas stöd i de tre största städerna har utvecklats negativt i de senaste riksdagsvalen. Göteborg minskar med 8 procent mellan 2002 och 2010.. Stödet för



Socialdemokraterna har både i Malmö och i Stockholms Stad minskat mer än i riket i övrigt, Stockholm från en redan låg nivå, medan Malmö har gått från att få ett par procent högre stöd än i rikssnittet till att nu få ett stöd på ett par procent under rikssnittet. Som vi sett tidigare är röstsplittringen emellertid stor och man har gjort betydligt bättre kommunalval.

Diagram 18. Storstäderna och stödet för Socialdemokraterna i riksdagsvalen 2002, 2006 och 2010



9. Vilka frågor var viktiga?

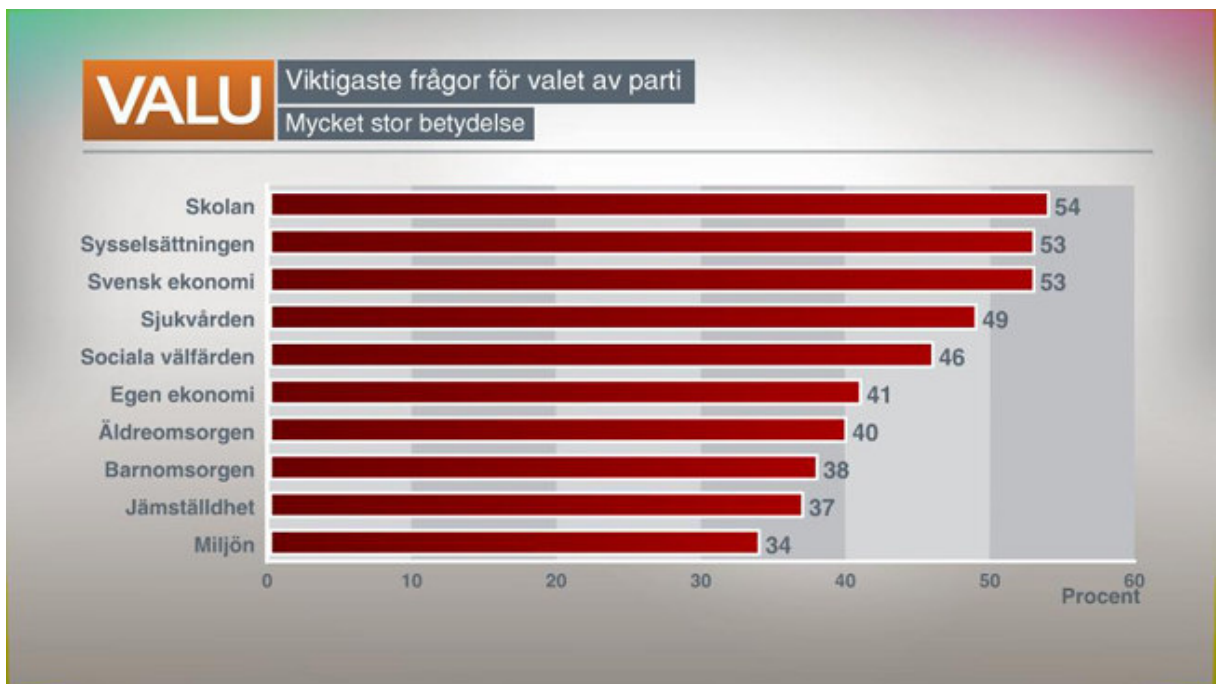
Valets viktigaste frågor blev skola, jobben, sjukvården och ekonomin. Miljön minskade under valrörelsen i betydelse för väljarna, vilket med stor sannolikhet minskade möjligheterna för Miljöpartiet att nå de 10 procent man hade under vintern 2009/2010. Att skolan åter ökade i betydelse under valrörelsen bidrog till att Folkpartiet klarade sig något bättre än de övriga små borgerliga regeringspartierna. Äldreomsorgsfrågorna ökade i betydelse under valrörelsen men från en låg nivå och underlättade möjligen något för Kristdemokraterna att klara fyraprocentsspärren.

VALU visar att väljarna prioriterade tre frågor när de bestämde sig för vilket parti de skulle rösta på: skola och utbildning, sysselsättning samt den svenska ekonomin. I samtliga dessa tre frågor tyckte väljarna att Alliansen hade den bästa politiken. De frågor där väljarna ansåg att de rödgröna hade den bästa politiken – t ex sjukvården,



den sociala välfärden, miljön och pensionerna – hade enligt väljarna själva inte lika stor betydelse för deras partival.

Diagram 19. Viktigaste frågorna för valet av parti





Avsnitt II Valanalys

1. Inledning

Valet 2010 var den andra valförlusten i rad för socialdemokratin. 2006 tappade vi nästan 5 procentenheter, och 2010 ytterligare drygt 4 procentenheter. Vi misslyckades med att ta tillbaka regeringsmakten, och vi gjorde det sämsta valresultatet på nästan 100 år.

En analys av 2010 års val måste ses i ett längre perspektiv, som sträcker sig tillbaka till millennieskiftet och åren före det. Partiets valförlust är en del i en nedåtgående trend över tid. Denna nedåtgående trend delar de svenska socialdemokraterna dessutom med de flesta av sina systerpartier i Europa. Det kan finnas många strukturella orsaker bakom denna nedgång, och alla svar kan inte ges i en valanalys. De mer långsiktiga samhällsförändringarna ska därför analyseras ytterligare i Kriskommissionens idépolitiska arbetsgrupp.

Denna framställning inleds emellertid med en tillbakablick på valen 2002 och 2006, bl a för att försöka ge svar på varför vi var så framgångsrika i början av decenniet. Därefter görs en närmare analys av mandatperioden 2006-2010, där vi bl a söker förklaringar till att vi på bara två år, från hösten 2008 till hösten 2010, förlorade ett mycket stort övertag i opinionen.

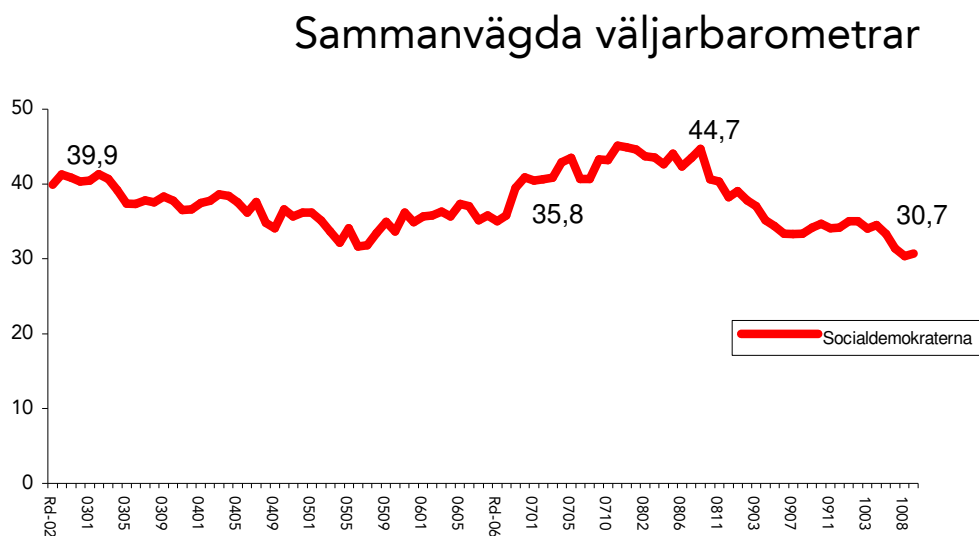
Detta är en politisk valanalys. Vi är övertygade om att de flesta svar på frågan om varför vi förlorade valet står att finna just i de politiska faktorerna: d v s hur de politiska och strategiska vägvalen såg ut i olika skeden. Men Kriskommissionen kommer också att behöva göra en organisatorisk valanalys, där valorganisationens arbetssätt utvärderas. Det återkommer vi med senare.



2. Det långa perspektivet; opinionsutvecklingen 2000-2006

2.1 Perioden 2000-2002

Diagram 20. Stödet för Socialdemokraterna mellan valen 2002 och 2010



Vid ingången av 2000-talet såg framtiden ljus ut för socialdemokratin. 1990-talets två stora politiska projekt – budgetsaneringen och halveringen av arbetslösheten – var avklarade och båda blev två stora politiska triumfer. Socialdemokratin hade övertagit en ekonomi i fritt fall 1994 och genomdrivit en budgetsanering med stor kraft. Impopulära besparingar och skattehöjningar hade lett till en kraftig nedgång i väljarstödet 1998, men inte värre än att den socialdemokratiska regeringen kunde sitta kvar med stöd av Vänsterpartiet och Miljöpartiet.

Vid millennieskiftet var det tydligt för de flesta väljare att budgetsaneringen varit nödvändig och att Sverige nu var på rätt väg. Underskott hade vänts till överskott, statsskulden amorterades av, räntorna hade sjunkit, tillväxten återkommit. Förtroendet för Socialdemokraternas ekonomiska politik var högt.

Detta underströks ytterligare av utvecklingen på arbetsmarknaden. 1996 hade Göran Persson satt upp målet om att arbetslösheten skulle halveras till år 2000. Det innebar



en minskning från 8 procent 1996, till 4 procent 2000. Många misstrodde det löftet, vissa höll det för omöjligt. Men utvecklingen på arbetsmarknaden kom att överraska de flesta bedömare, och Sverige fick en mycket stark sysselsättningsuppgång under de sista åren på 1990-talet. Arbetslösheten föll, och under år 2000 nåddes 4-procentnivån. Med det stärkte socialdemokratin sitt förtroende också när det gällde förmågan att bekämpa arbetslösheten.

Vid sidan av dessa två stora uppgifter, budgetsanering och arbetslöshetsbekämpning, så hade också en rad projekt satts under 1990-talet för att modernisera Sverige och utveckla välfärdsstaten. Vuxenutbildningen hade byggts ut kraftigt inom ramen för det så kallade Kunskapslyftet. Den högre utbildningen hade expanderat, med fler studenter, fler högskolor över hela Sverige och fler universitet.

Välfärden hade utvecklats med bl a kraftigt ökat stöd till kommunsektorn (de s k Perssonpengarna), allmän förskola för 4-5-åringar och maxtaxa i barnomsorgen. Infrastrukturen hade byggts ut, med vägar, järnvägar och bredbandsutbyggnad. År 2000 invigdes t ex Öresundsbron.

Det gröna folkhemmet blev visionen för det ekologiskt hållbara samhället, och en rad konkreta åtgärder sattes in för att bl a få ner utsläppen av växthusgaser. Sverige tog ett steg bort från kärnkraftsamhället med avstängningen av Barsebäck, i kombination med åtgärder för att effektivisera energianvändningen och bygga ut miljövänlig energiproduktion. Energibeslutet kom till stånd efter en bred blocköverskridande överenskommelse.

Sammantaget så var det en stark och initiativrik socialdemokrati som tog steget in i 2000-talet. Intrycket förstärktes av EU-ordförandeskapet 2001, som blev en stor framgång med bl a beslut om utvidgning av EU till länderna i Öst- och Centraleuropa. Hanteringen av 11-septemberattackerna 2001 bidrog sedan ytterligare till att stärka bilden av en regeringsduglig och handlingskraftig s-regering.

Samtidigt var borgerligheten försvagad och splittrad. Det organiserade samarbetet mellan S och C i den ekonomiska politiken hade visserligen avtagit efterhand 1997-98, men på många andra områden fanns det fortfarande möjlighet att göra överenskommelser som sedan vårdades år efter år. Det gällde t ex försvarspolitiken och som nämnts energipolitiken.

Dessa omständigheter gjorde att valet 2002 blev en stor framgång för socialdemokratin. Partiet fick nästan 40 procent av rösterna i riksdagsvalet, och erövrade ensamt eller tillsammans med andra partier makten i en lång rad kommuner och landsting.



2.2 Perioden 2002-2006

Efter valet 2002 förhandlade S, V och Mp fram en gemensam politisk plattform bestående av 112 punkter. Samarbetet mellan de tre partierna om den ekonomiska politiken fick fastare former, men en del politikområden lämnades fortfarande utanför trepartisamarbetet. Det gällde t ex utrikespolitiken.

På många områden blev också denna mandatperiod en framgångsrik period. Bl a tog regeringen tag i de höga sjukskrivningstalen med en rad åtgärder, och efter något år började sjukskrivningarna minska.

Men på andra områden gick det sämre. Arbetslösheten hade varit nere på 4 procent år 2000, och vi hade många gånger deklarerat att detta bara var ett steg på vägen: Sverige skulle tillbaka till full sysselsättning. Men detta infriades inte. Tvärtom ökade arbetslösheten från mitten av mandatperioden. Regeringen satte in åtgärder under hösten 2005, bland annat de s k plusjobben, men det var i ett sent skede.

EMU-omröstningen 2003 ledde till mycket uppmärksamhet kring meningsmotsättningarna inom socialdemokratin, och tecknade en bild av internt bråk och splittring. Dessutom förlorade ja-sidan. Partiledningen hade kampanjat för ett ja, men en stor majoritet av de socialdemokratiska väljarna röstade nej.

Strax före EMU-omröstningen mördades utrikesminister Anna Lindh. Det var en mycket stor förlust, både på ett personligt och politiskt plan. Socialdemokratin berövades en av sina mest uppskattade profiler och framtidsnamn, och hon lämnade ett stort tomrum efter sig.

På annandag jul 2004 inträffade tsunamin i Indiska Oceanen, och regeringen fick under återstoden av mandatperioden mycket kritik för sin krishantering. Väljarnas förtroende för socialdemokratin regeringsduglighet fick sig en knäck.

Efter 12 års regerande började också ”time for change”-argumentet göra sig påmint. Väljarna blev mer öppna för att pröva något nytt. I det läget samlade de borgerliga ihop sig och bildade sin allians. De sköt in sig på arbetslöshetsfrågan och började tala om ”utanförskap”.

Moderaterna förflyttade sig, åtminstone i retoriken, in mot mitten. Man accepterade bl a arbetsrätten och sa sig inte vilja sänka skatterna för de allra rikaste så mycket som man velat göra tidigare. Istället sa man att skattesänkningarna skulle inriktas mot låg- och medelinkomsttagare. I samma skede rörde sig både C och Fp högerut, och lade

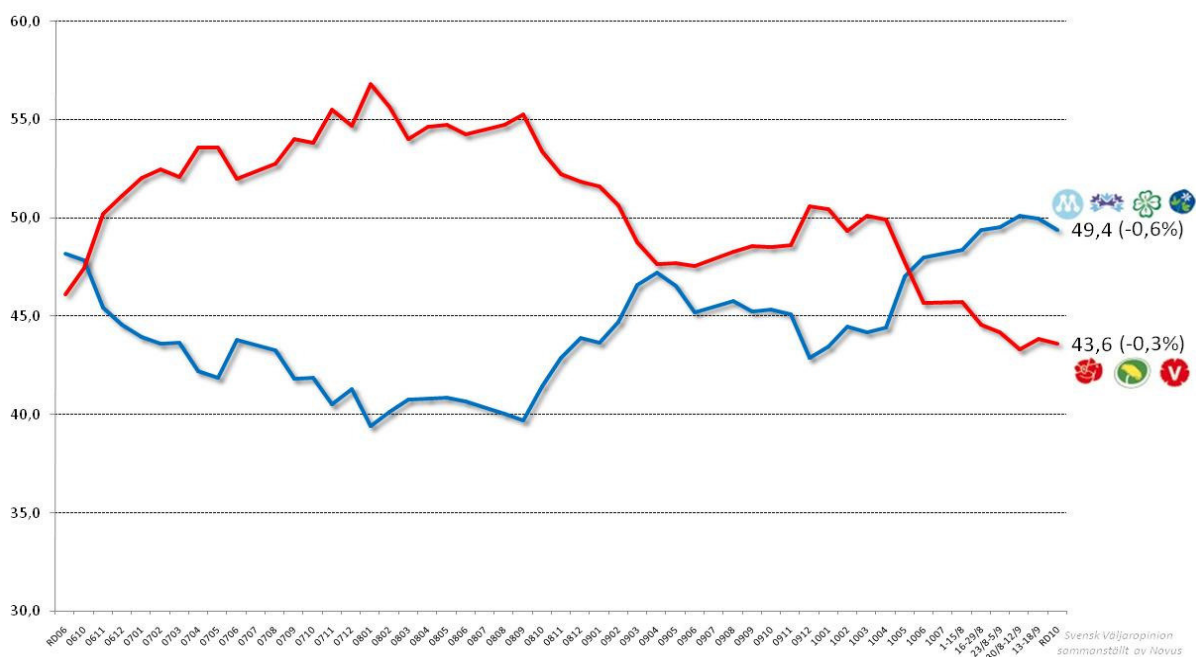


sig i vissa frågor t o m till höger om Moderaterna. Det gjorde det svårare för socialdemokratin att hitta möjligheter till blocköverskridande lösningar.

Socialdemokraterna förlorade valet 2006. Partiet backade med nästan 5 procentenheter, och fick ca 35 procent av rösterna. Det är svårt att göra bra val efter 12 år i regeringsställning, men regeringsmakten missades faktiskt bara med 2 procentenheter 2006. Skillnaden mellan de borgerliga och de röd-gröna partierna i riksdagen efter valet blev trots allt bara 7 mandat. Regeringen Reinfeldt fick tillträda med en hårfin majoritet bakom sig.

3. Det korta perspektivet - utvecklingen 2006-2010

Diagram 21. Röd-grönt – de borgerliga 2006-2010



Källa: Svensk väljaropinion sammanställd av Novus Opinion



3.1 Inledningen av mandatperioden

Mandatperioden började illa för den borgerliga regeringen. Några statsråd hann knappt tillträda innan de fick avgå på grund av uppseendeväckande skandaler. Förändringarna av arbetslöshetsförsäkringen, med bl a kraftigt sänkta ersättningar till de arbetslösa och höjda avgifter, hafsades fram under stor tidspress och väckte stort motstånd i breda grupper.

Från valet 2006 till våren 2008 så hade de tre rödgröna partierna ett mycket betryggande övertag i förhållande till de borgerliga. Som mest hade de röd-gröna partierna ett övertag på 18 procentenheter i förhållande till de borgerliga, vid årsskiftet 2007-2008. Så sent som i september 2008 skilde det 15 procentenheter till de röd-grönas förmån: de rödgröna partierna fick sammanlagt 55 procent, de borgerliga knappt 40.

Sedan skedde en kraftig scenförändring, med början hösten 2008.

3.1.1 Finanskrisen

I början av hösten 2008 inleddes finanskrisen. Lehman Brothers gick i konkurs i USA, och chockvågorna spred sig i hela världens finansiella system. Det visade sig vara ett korthus, och bank efter bank drogs med när luften gick ur kreditmarknaden.

De politiska följderna av finanskrisen 2008 är, paradoxalt nog, en av de viktigaste förklaringarna till den borgerliga valsegern 2010.

Finanskrisen innebar för det första att regeringen fick något att skylla på när det gäller utvecklingen på arbetsmarknaden. De borgerligas viktigaste vallöfte 2006 var att bekämpa arbetslösheten. Det skulle ske med sänkta skatter och sämre arbetslöshetsförsäkring. Men resultatet har blivit tvärtom: arbetslösheten i Sverige 2010 är mycket högre än 2006, och ligger nu på nästan 8 procent, eller nästan 400 000 personer. Massarbetslösheten har permanentats. Vi socialdemokrater talade i slutet av 1990-talet om 4 procents arbetslöshet som ett tak som vi inte fick gå över. Nu är det ett golv som man inte kommer under.

Normalt sett straffas en regering som inte infriar sina löften i frågor som är viktiga för väljarna. Men den här gången kunde de borgerliga försvara sig med att utvecklingen på arbetsmarknaden var finanskrisens fel, inte den borgerliga regeringens.



För det andra innebar finanskrisen att regeringen kunde framstå som garantör när det gäller ordning och reda i ekonomin i en orolig värld. I oroliga tider sluter människor ofta upp bakom landets ledning, om de får en känsla av att ledningen vet vad man gör. Det lyckades de borgerliga utnyttja. Trots massarbetslösheten, och trots att regeringen i praktiken bara levde på de statsfinansiella överskott som s-regeringen lämnade över, så framstod Sverige som en stabil statsfinansiell ö i ett oroligt hav, och det har väljarna tillgodoräknat de borgerliga.

För det tredje innebar finanskrisen att de borgerliga fick förmånen att gå till val i en ekonomisk uppgång. Det ekonomiskt svagaste året var 2009, med ett kraftigt fall i BNP och skenande arbetslöshet. 2010 kom återhämtningen som en rekyleffekt. På valdagen var det därmed många väljare som drog slutsatsen att Sverige nu var på väg ut ur krisen. En mycket hög andel av väljarna såg ljus på den ekonomiska framtiden, både för egen del och landets.

Finanskrisen innebar således att regeringen kunde ta initiativet i den för väljarna mycket viktiga ekonomiska politiken. Samtidigt så förmådde inte de rödgröna att formulera en trovärdig krispolitik.

3.1.2 Det rödgröna samarbetet

Hösten 2008 inleddes också det rödgröna samarbetet. Det var ett stort steg för ett parti som inte på nästan 50 år ingått i någon koalition, att flera år före ett val binda sig för ett regeringssamarbete.

Efter en första olycklig presentation med endast Socialdemokraterna och Miljöpartiet, togs sedan Vänsterpartiet in i samarbetet. Det rödgröna alternativet skulle få allt fastare former under resterande delen av mandatperioden. Gemensamma arbetsgrupper inom en rad områden sattes upp för att forma en gemensam politik att gå till val på.

Den omedelbara effekten av samarbetet ledde till ett kraftigt tapp för Socialdemokraterna. S-väljare som inte gillade Mp och/eller V gick till andra partier, över blockgränsen. Andra S-väljare, som ville dra samarbetet i grön riktning, gick från S till Mp. Samarbetet legitimerade i viss mån Mp som regeringsparti i många ögon, och sänkte därmed tröskeln för att ta steget från S till Mp.

Vi kommer aldrig att få veta hur det gått om socialdemokraterna valt att gå fram själva, som ett eget regeringsalternativ. Det hade funnits nackdelar med det också. Att samarbetet bidrog till att minska det stora opinionsmässiga övertaget är otvetydigt. Men det förklarar inte på egen hand valresultatet. Tvärtom så hade de



rödgröna som block en komfortabel ledning väldigt länge efter det att samarbetet inleddes, faktiskt ända in på våren 2010. Det talar för att samarbetet hade en negativ, men inte avgörande, effekt.

3.2. Våren 2009: stabilisering, sedan tapp igen

I början av 2009 dämpades opinionsfallet något, och det såg ut plana ut. Bland annat så jagade Socialdemokraterna med framgång regeringen i frågan om bonusar i de statliga företagen. Olika statsråd hade olika uppfattningar om det etiskt riktiga med bonusar i statliga bolag, särskilt i tider av ekonomisk kris.

Den frågeställningen kom emellertid att slå tillbaka, när det framkom att AMF:s styrelse godkände ett dyrt pensionsavtal för sin f d VD. Den negativa uppmärksamheten kring det skadade inte bara LO-ledningen, utan uppenbarligen också Socialdemokraterna, trots att partiet som sådant inte hade med frågan att göra.

Hela arbetarrörelsen tappade i förtroende, och mellan februari och april 2009 minskade Socialdemokraternas väljarstöd med ytterligare nästan 4 procentenheter. För första gången på länge visade nu vissa mätningar på ett övertag för de borgerliga.

På senvåren genomfördes också EU-valet. Det blev ingen framgång för vårt parti, och partistyrelsen lät göra en särskild valanalys för att undersöka orsakerna till det.

3.3. Hösten-vintern 2009: återhämtning, utökad ledning för de rödgröna

Under hösten och vintern ökade återigen stödet för de rödgröna, medan de borgerliga föll i opinionen. Nu sattes ljuset på regeringens försämring av sjukförsäkringen, med stor uppmärksamhet kring riskerna för allvarligt sjuka att utförsäkras, mista sin försörjning och tvingas till arbetsförmedlingen eller socialkontoret.

Bland annat slog cancerläkare larm om hur deras patienter riskerade att utförsäkras mitt i sin behandling, och regeringen tvingades att gå till Riksdagen med förslag om hur detta skulle kunna undvikas.

Sjukförsäkringsfrågan bidrog starkt till att återigen lyfta de rödgröna till en ganska komfortabel ledning, som bestod ända fram till våren 2010.



3.4. Våren 2010: stabil ledning till maj, sedan kraftigt tapp

I april 2010 ledde de rödgröna med över 5 procentenheter i förhållande till de borgerliga, och hade sammanlagt stöd av ca 50 procent i väljarkåren. På bara en dryg månad tappade man sedan nästan 5 procentenheter, samtidigt som de borgerliga ökade med nästan lika mycket. Detta försprång klarade man sedan aldrig av att hämta in.

Det finns två händelser som kan förklara denna dramatiska och snabba omsvängning i opinionen. I början av maj lade de rödgröna partierna fram sin gemensamma vårmotion. Den innehöll ett antal positiva förslag för att stärka välfärden, bland annat ökade anslag till vård, skola och omsorg, förbättrad sjukförsäkring och förbättrad arbetslöshetsförsäkring.

Men den innehöll också några skatteförslag, som berörde stora grupper och uppfattades mycket negativt. Det var dels ett förslag om fastighetsskatt. För att finansiera satsningar på ökat bostadsbyggande föreslogs höjd skatt på de högst taxerade villorna. Det berörde egentligen bara 1 procent av villorna, men det ledde till att de borgerliga tillsammans med olika intresseorganisationer kunde anklaga de rödgröna för att vilja återinföra den gamla impopulära fastighetsskatten. Socialdemokratin hamnade i en försvarsposition, och lyckades inte under valrörelsen få ut en korrekt bild av förslaget till oroliga villaägare.

Den andra skattefrågan gällde höjd bensinskatt. I en tid när breda väljargrupper redan upplevde bensinpriset som högt också vid en internationell jämförelse, var det svårt att få förståelse för att ytterligare 49 öre i bensinskatt skulle vara avgörande för klimatfrågan.

En tredje fråga gällde osäkerhet kring ROT i förhållande till RUT. Det spreds en osann uppgift om att de rödgröna också ville avskaffa ROT, och inte bara RUT. Det skadade oss en tid, innan vi kunde rätta till bilden.

Det är i och för sig inte ovanligt att oppositionspartier tappar stöd när de presenterar sina förslag. Men här blev tappet större än vad man kunde förvänta sig.

Den andra händelsen, vid sidan av den rödgröna budgetmotionen, som kan förklara opinionsomsvängningen i maj 2010, var Greklandskrisen. Då kom återigen fokus på ekonomiska politiken, och Sverige framstod som ett lugnt och stabilt hörn i en orolig värld. Det stärkte de borgerliga.



3.5 Valrörelsens slutspurt

Under sommaren bestod det borgerliga övertaget. De rödgrönas försök att återta initiativet hade ingen eller mycket liten effekt. I mitten av augusti lovade oppositionen att helt ta bort klyftan i beskattning mellan pensionärer och löntagare under nästa mandatperiod. Det skulle ske genom en skattesänkning för pensionärerna. Det skulle ha inneburit en skattesänkning på över 17 miljarder kronor. Detta stora löfte till pensionärerna hade emellertid mycket liten effekt på de äldres partisympatier. Väljarkåren i stort påverkades inte alls, i vart fall inte positivt. Uppenbarligen överskattades pensionärsskattefrågans positiva betydelse för väljarna.

I slutet av augusti presenterades det rödgröna valmanifestet. Inte heller det påverkade opinionen i någon märkbar riktning. Detta är i sig anmärkningsvärt. Ett valmanifest ska bidra till att sätta dagordningen för resterande del av valrörelsen, och ge en skjuts framåt i opinionen. Ingetdera inträffade.

Under sista veckan, när många redan förtidsröstat, skedde emellertid ett litet ryck för S. Näst sista veckan noterades ett väljarstöd på 27-28 procent för Socialdemokraterna. Sista veckan återkom emellertid sjukförsäkringen igen på den politiska dagordningen, bland annat i samband med några uppmärksammade fall av hur människor behandlats illa. Det, och framgångsrika partiledardebatter för Socialdemokraterna under den sista veckan, kan förklara att resultatet till slut blev 30,7 procent.

3.6 Några ytterligare reflektioner och slutsatser

3.6.1 Att våga tänka stort igen

Finanskrisen, det rödgröna samarbetet, vårmotionen och ett misslyckat valmanifest – i dessa hållpunkter ryms således delförklaringarna till att vi kunde tappa ett mycket stort försprång på bara två år.

Men analysen måste vidgas ytterligare. Som vi ser av tillbakablicken mot år 2000, så är det när socialdemokratin är initiativrik och vågar tänka stort som vi också blir framgångsrika. Budgetsaneringen på 1990-talet, halvering av arbetslösheten, Kunskapslyftet, maxtaxan i barnomsorgen, högskoleutbyggnaden, det gröna folkhemmet – allt är exempel på politiska projekt som bidrog till att sätta socialdemokratin i centrum av den politiska debatten, och som gjorde att vi kunde sätta dagordningen.



När vi klarar det, då klarar vi också av att möta små detaljdebatter t ex på skatteområdet. Då sätts dessa in i ett större sammanhang, och kan inte blåsas upp till orimliga proportioner.

Vår viktigaste tillgång som parti är att människor i allmänhet resonerar som vi i välfärdsfrågorna. De vill ha skatt efter bärkraft och välfärd efter behov. De är beredda att betala höga skatter om de får offentliga tjänster med hög kvalitet och ett gott försäkringsskydd. De vill ha ett samhälle som bygger på rättvisa och jämlikhet, och de vet mycket väl att ett sådant samhälle också är mer framgångsrikt än ett orättvist och ojämnt samhälle. De vill inte leva i ett Sverige där klassklyftor, social utslagning och segregering bara växer, för de vet att ett sådant samhälle blir otryggt och obehagligt.

Men de förväntar sig också av oss socialdemokrater att vi inte bara försvarar det välfärdssamhälle som vi varit med om att bygga upp, utan också utvecklar det och gör det bättre. Det är när vi blir stillastående i reformtakten, som vi också blir sårbara och tappar dagordningen.

Detta gäller förstås inte bara välfärdsområdet, utan en rad politikområden – t ex ekologisk hållbarhet, den ekonomiska politiken, arbetsmarknadsfrågorna, näringspolitiken och rättspolitikerna. Också när vi betonat tillväxtpolitiken, och lagt konkreta förslag för att t ex stärka svensk konkurrenskraft, så har det gått bra för oss. Det viktiga är att vi förmedlar en hållbar samhällsanalys och en samhällsvision som människor känner sig berörda av, annars tappar vi initiativet.

Genomgången av hur valrörelsen genomfördes tyder hittills på att den rent organisatoriskt genomfördes på ett tillfredsställande sätt. Vi genomförde ett stort antal dörrknackningar, vårt material till väljarna gick ut som det skulle, vi sågs på valtavlor och i annonser. Vi ska återkomma till det i den organisatoriska utvärderingen av valrörelsen.

Men en reaktion som många haft gäller budskapet i sig. Det upplevdes av många som splittrat och diffust, och att vi inte hade en övergripande berättelse om i vilken riktning vi ville att Sverige skulle gå. Vi skulle ha en budskapsdriven valrörelse, men den blev ofta utspelsdriven.

Delvis kan detta intryck också hänga ihop med rådslagen. De pågick under nästan hela mandatperioden, och var på många sätt en nyttig process för att utveckla politiken och ställa grundläggande frågor om hur det socialdemokratiska budskapet skulle utformas. Men att rådslagen pågick så länge blev samtidigt ett problem.



Oppositionspolitiken blev stillastående, och många frågade sig under processens gång vilket som egentligen var partiets ståndpunkt i många frågor.

Kriskommissionen ska återkomma med förslag på hur den socialdemokratiska politiken ska utvecklas. Men en slutsats av valanalysen är att socialdemokratien måste våga tänka stort igen när det gäller att föreslå reformer som både utvecklar Sverige och stärker välfärden. Och det måste vara reformer som de breda löntagargrupperna, både arbetare och tjänstemän, efterfrågar och som faktiskt bidrar till att lösa problem som de anser vara viktiga – för dem själva eller för Sverige och världen.

3.6.2 Det massmediala underläget

Även om en stor del av det dåliga valresultatet kan tillskrivas antingen yttre faktorer som vi som parti inte kan påverka, eller egna missgrepp och missbedömningar, så kan vi heller inte bortse ifrån socialdemokratiens massmediala underläge.

Den generella bilden är att vi håller ställningarna eller minskar mindre på de orter där Socialdemokraterna har egna pressröster. Sedan några år tillbaka råder ett i det närmaste kompakt borgerligt monopol i storstadsområdena. I Stockholm och Malmö kan man välja på två borgerliga tidningar, den ena mer högerinriktad än den andra. I Göteborg kan man välja på en borgerlig tidning.

Detta har betydelse när det gäller vilka frågor som tas upp och hur samhällsproblem beskrivs. Medierna har en viktig dagordningssättande funktion, d v s de är betydelsefulla när det gäller vilka frågor som tas upp till diskussion i det offentliga samtalet.

Vi hade en uppförsbacke i medierna. Strax före valet presenterade Kent Asp, professor i journalistik vid Göteborgs Universitet, en undersökning av hur de rödgröna respektive de borgerliga skildrats i Stockholms- och Göteborgspressen (DN 20100918). Han hade granskat nyhetsartiklarna i fem tidningar under den månad som föregick valet, och sorterat dem efter hur många som skildrade de rödgröna, de borgerliga, Mona Sahlin och Fredrik Reinfeldt negativt respektive positivt.

De rödgröna omskrevs genomgående mer negativt än de borgerliga. Undantaget är Aftonbladet, som hade en hög andel negativa artiklar om både alliansen och de rödgröna.

Också bevakningen av Mona Sahlin i förhållande till Fredrik Reinfeldt var väldigt sned till Reinfeldts fördel i de flesta media. Expressen framstår som extrem i sin



negativa bevakning av Mona Sahlin: tre fjärdedelar av alla artiklar om Sahlin i Expressen månaden före valet var negativt vinklade. Kent Asp kommenterade det med att han aldrig sett något liknande under de nio val som han undersökt.

Tabell 9. Andelen negativt vinklade artiklar i procent

	Totalt	SvD	DN	GP	AB	Expressen	Antal artiklar
Alliansen	27	14	16	16	52	26	430
De rödgröna	43	36	28	18	48	64	435
Varav Reinfeldt	30	10	22	15	44	33	94
Varav Sahlin	53	58	6	47	41	75	135

Detta är bara en undersökning av de stora tidningarna i Stockholm och Göteborg. Men stora delar av landet präglas nu av lokala tidningsmonopol, där en borgerlig tidning helt dominerar på orten. Det är inte osannolikt att samma mönster, d v s att de borgerliga får en större andel positiva artiklar, också återfinns på de flesta av dessa orter.

Underläget i medierna kan kompenseras om man har många budbärare i vardagen, d v s människor som tar diskussionen på arbetsplatserna och i vardagslivet. Men vi hade inte tillräckligt många sådana budbärare. I LO:s eftervalsundersökning omnämns t ex att 7 av 10 av de fackligt förtroendevalda röstade på oss – men bara 2 av 10 arbetade aktivt för en socialdemokratisk valseger.

På samma sätt kan de sociala medierna på Internet med tiden komma att kompensera för det allmänna mediala underläget, och många bra insatser gjordes av valarbetare på nätet under valrörelsen. Men dessa medier är ännu för smala, och når fortfarande alltför få för att de ska kunna spela en avgörande roll.

3.6.3 Företrädarna

Det massmediala underläget har också stor betydelse för hur de socialdemokratiska företrädarna uppfattas av väljarna. Det blir en självförstärkande effekt. Ena dagen vinklar man socialdemokratiska företrädare starkt negativt, och nästa dag går man ut med en opinionsundersökning som visar att förtroendet för dessa faller, vilket leder till ännu mer förlorat förtroende. Tilltaget att varva negativa nyheter om en person och opinionsmätningar som bekräftade detta var ett stående inslag i årets valrörelse.

Personfrågorna har haft en begränsad betydelse när det gäller val i Sverige. Vi socialdemokrater har blivit ganska vana vid borgerliga personkampanjer genom årens



lopp. Tage Erlander, Ernst Wigforss, Olof Palme och Göran Persson beskrevs ofta i mycket starkt negativa ordalag i de borgerliga tidningarna.

Vi hade under valrörelsen förhållandevis dåliga förtroendesiffror för några av våra centrala företrädare. Det behöver inte vara valavgörande, men svaga förtroendesiffror för våra centrala företrädare blir naturligtvis ett växande problem när politik tenderar till att bli allt mer personcentrerat.

Ett problem var också att vi bytte talespersoner i olika frågor vid olika tillfällen, och hade överlappande strukturer. Vem var det egentligen som förde partiets talan i olika frågor: var det gruppledarna i utskotten, ordförandena i rådslagsgrupperna eller vallokotiven? Svaret var inte alltid kristallklart. Det är viktigt att organisation, politik och företrädarskap hänger ihop, men så var inte alltid fallet under perioden.

3.6.4 Geografiska skillnader

Röstsplittringen tyder på att det var den nationella politiken som drog ner oss. Våra kommunala och regionala företrädare fick kämpa mot en mycket stark negativ rikstrend. På vissa håll, ofta där vi har starka företrädare i majoritetsställning, klarade vi ändå att bryta igenom denna rikstrend, och vi gör ofta väsentligt bättre kommunalval. Det gäller t ex, Malmö, Göteborg, Kalmar, Sigtuna, Håbo, Trollhättan och Arvika.

Det finns lokala förklaringar till dessa genombrott, men det genomgående är ofta att vi klarar av att sätta den lokala politiska dagordningen: väljarna ställs inför ett kreativt socialdemokratiskt program som utvecklar kommunen och stärker den lokala välfärden. Här finns stora lärdomar att dra för partiet på riksnivå.

3.6.5 Sverigedemokraterna

2010 blev året då Sverigedemokraterna lyckades att ta sig in i Riksdagen. Det finns många orsaker till det, och frågan måste analyseras ytterligare. Vi vill så här långt göra två reflektioner:

För det första så måste Sverigedemokraternas framgångar ses mot bakgrund av att Sverige nu har en historia av 20 år av arbetslöshet. När de sociala problemen tilltar, så är det lätt för främlingsfientliga krafter att ställa grupp mot grupp och odla ett syndabockstänkande. Sverigedemokraterna har utnyttjat den osäkerhet som globaliseringen innebär för vissa grupper som är mer utsatta för dess nackdelar. Samtidigt så ska man komma ihåg att främlingsfientligheten generellt sett inte ökat i Sverige, tvärtom. Sedan 1990-talet så har den minskat.



För det andra så har Sverigedemokraterna kunnat rida på sitt martyrskap. De utmålar sig som särbehandlade sanningssägare, som mobbas av företrädare för den politiska eliten. I det sammanhanget så vill vi peka på att vårt sätt att ta upp Sverigedemokraterna i valrörelsen kan ha varit kontraproduktivt. Då sa vi att vi som parti aldrig skulle samarbeta med dem, och utmanade de borgerliga att ge samma löfte.

Det är visserligen en korrekt linje; vi ska inte samarbeta med detta främlingsfientliga och löntagarfientliga parti. Men utspelet gjorde att Sd ytterligare kunde spela på sitt föregivna martyrskap, och det förde dessutom över diskussionen från sakpolitiken till det politiska spelet, d v s till ett vem-tar-vem-spel efter valet. Det hade varit klokare att, om man nu över huvud taget skulle ta upp Sverigedemokraterna i valrörelsen, i så fall inrikta sig på att kritisera dem sakpolitiskt.

