



Socialdemokraterna

FRAMTIDSPARTIET

Stockholm 2014-06-03

# Fler jobb i nya och växande företag

Politik för små och medelstora företag



<b>Förord .....</b>	<b>3</b>
<b>Sammanfattning .....</b>	<b>5</b>
<b>1. Sysselsättning och tillväxt av jobb i företag av olika storlek .....</b>	<b>12</b>
<b>2. Fler jobb i växande företag – centrala utmaningar.....</b>	<b>14</b>
2.1 Nyföretagande inklusive generationsväxling.....	15
2.2 Behovet av innovationsdrivet entreprenörskap .....	21
2.3 Behovet av ekonomisk trygghet.....	23
2.4 Växa med fler anställda .....	28
2.5 Behovet av ökad export .....	33
<b>3. Förslag för fler jobb i nya och växande företag .....</b>	<b>36</b>
3.1 Fler nya och ombildade företag .....	36
3.2 Fler innovativa företagare .....	38
3.3 Ökad ekonomisk trygghet.....	40
3.4 Växa med fler anställda .....	41
3.5 Växa på exportmarknader.....	47
Referenser .....	49
Bilaga 1 Små och medelstora företag och EU:s statsstödsregler .....	51
Bilaga 2 Företagare i medelstora företag efter ålder och bransch .....	53
Bilaga 3 Regeländringar utifrån SOU 2008:89 m.m. ....	54



## Förord

Jobbet är för de flesta av oss en positiv och viktig del av livet. Arbete ger egen inkomst, gemenskap och möjligheter till utveckling. Arbete utgör också grunden för välfärdens framtida finansiering. För att säkra en bra framtida välfärd behöver Sverige en ny politik för fler i arbete och fler arbetade timmar. I detta syfte har vi presenterat ett mål för vår sysselsättningspolitik. Sverige ska mellan 2014 och 2020 öka antalet människor som arbetar och antalet arbetade timmar i ekonomin så mycket att vi når lägst arbetslöshet i EU. Vi behöver många fler, nya och bättre jobb i Sverige.

Tyvärr går utvecklingen åt fel håll. I april 2014 hade vi omkring 400 000 människor som stod utan jobb. Arbetslösheten har fastnat kring 8 procent.

Regeringens politik för jobben, fokuserad på ett ökat arbetskraftsutbud och sänkta reservationslöner, fungerar inte. Politiken är otillräcklig, både när det gäller att möjliggöra för fler att ta de jobb som faktiskt finns som när det gäller att skapa nya, fler och bättre jobb. Dessutom ökar bidragsberoendet då många av dem som är arbetslösa nu hänvisas till långvarigt socialbidragsberoende för sin försörjning. På sikt riskerar denna politik att leda till ökad lönespridning och nya låglönesektorer med jobb som ingen kan försörja sig på.

En allt större del av den ekonomiska tillväxten i världen sker idag utanför Europa. Vi kan inte ta en historisk stark ställning för given. Därför måste vi möta utvecklingen genom framtidsinriktade investeringar i kunskap och innovationer. Fler måste kunna ta de jobb som skapas och rekryteringsgapet på arbetsmarknaden behöver slutas. För att lyckas med jobben krävs flera viktiga åtgärder, inte minst inom näringspolitiken. Det endas om på sikt kan säkra hög sysselsättning och en stark välfärd är att vi i Sverige klarar av att upprätthålla och ständigt förbättra vår konkurrenskraft.

Sverige har fallit och hamnar nu på sjätte plats i en global jämförelse över internationell konkurrenskraft. Detta till trots är Sverige dock till följd av en ekonomi länge präglad av starka institutioner, tillit, transparens, innovation och effektiva produktmarknader fortfarande en av världens mest konkurrenskraftiga ekonomier, allt enligt World Economic Forum.

Stora och små företag har i grunden gemensamma behov av en stark ekonomi, byggd på kunskap och innovation. I vissa avseende skiljer sig dock villkor och förutsättningar åt mellan stora och små företag. Frågan här är hur en aktiv näringspolitik för små- och medelstora företag kan medverka till fler jobb och ökad sysselsättning framöver. Rapporten syftar till att presentera förslag inom några områden av särskild relevans för små och medelstora företags möjligheter att växa med fler anställda.



Vi har tidigare presenterat en del förslag inom dessa områden. Här redovisas ett par ytterligare samt lämnas en bakgrund för de förslag som presenteras. Sista ordet är givetvis inte sagt i och med detta. Det behövs ständigt ett pågående arbete och dialog som leder fram till nya förslag och idéer för stärkt konkurrenskraft och fler jobb, något enkelt svar på hur jobben ska bli fler finns ju inte.

Från den socialdemokratiska har följande ledamöter bidragit till rapporten: Carina Adolfsson Elgestam, Gunilla C Carlsson, Eva-Lena Jansson, Fredrik Olovsson och Maria Stenberg. Maria Bergendahl-Gerholm på partistyrelsens kansli har hållit i pennan.

Mikael Damberg (S) gruppleddare i riksdagen



## Sammanfattning

Enligt en studie från World Economic Forum är Sverige fortfarande ett av världens mest konkurrenskraftiga länder. Vår ekonomi präglas av starka institutioner, innovation och effektiva produktmarknader, resultaten av medveten politik och goda förutsättningar som gynnat oss väl under en lång följd av år. Oroväckande är dock att vi sedan några år faller i den globala jämförelsen över internationell konkurrenskraft.

Arbete ger egen inkomst, gemenskap och möjligheter till utveckling. Arbete utgör också grunden för välfärdens framtida finansiering. För att säkra en bra framtida välfärd behöver Sverige en ny politik för fler i arbete och fler arbetade timmar. I detta syfte har vi presenterat ett mål för vår sysselsättningspolitik. Sverige ska mellan 2014 och 2020 öka antalet människor som arbetar och antalet arbetade timmar i ekonomin så mycket att vi når lägst arbetslöshet i EU.

Om vi ska klara det måste svenska företag stå starka i en hårdnande internationell konkurrens. En allt större del av den ekonomiska tillväxten i världen sker idag utanför Europa. Därför måste vi möta utvecklingen genom framtidsinriktade investeringar i kunskap och innovationer. Fler måste kunna ta de jobb som skapas och rekryteringsgapet på arbetsmarknaden behöver slutas.

Sverige ska konkurrera med kunskap och kvalitet, inte med låga löner. De stora företagen med över 250 anställda spelar stor roll för såväl sysselsättning som BNP. Siffror som vi tagit fram visar att 2010 svarade de för drygt 40 procent av de anställda inom näringslivet och för hela 44 procent av det samlade förädlingsvärdet. Men det är inte i de stora företagen som nettotillväxten av arbetstillfällen skett. Statistiken från SCB som vi låtit ta fram visar att det var små och medelstora företag som svarade för hela den nettoökning av antal anställda som skedde inom näringslivet mellan 2000 och 2010.

Stora och små företag har i grunden gemensamma behov av en stark ekonomi, byggd på kunskap och innovation. I vissa avseende skiljer sig dock villkor och förutsättningar åt mellan stora och små företag. Syftet med denna rapport är att redovisa förslag som kan bidra till fler jobb i små och medelstora företag. Förslagen utgår från några av de centrala utmaningar som finns för att vi ska få fler nya företag som växer med fler anställda. Dessa områden redogörs för i avsnitt 2. I avsnitt 3 redovisas sedan förslag till insatser inom de olika områdena.



### *Fler nya, ombildade och innovationsdrivna företag*

Investeringar i nystartade företag utgör endast en bråkdel av de totala investeringarna i ekonomin, men företagens betydelse för innovation överstiger deras andel av de totala investeringarna. Forskning har visat att högpresterande företag ofta startas av tidigare anställda på etablerade företag. Studier visar också att sysselsättningstillväxten är högre i dessa företag än i andra företag.

Vi behöver öka förekomsten av entreprenöriella företag med stor tillväxtpotential i Sverige. Fler måste vara beredda att engagera sig i verksamhet med stor potential, men där risken för misslyckande också är stor.

En förutsättning för att kunna pröva en ny affärsidé kan vara att man inte tvingas säga upp sig från ett välavlönat arbete. En undersökning som vi låtit göra visar att Näringsverksamhetslagen från 1997 i stort är ett okänt begrepp och knappast alls utnyttjas i dagsläget.<sup>1</sup> Den i lagstiftningen angivna tidsgränsen, maximalt sex månader, kan vara väl avvägd för ett nyföretagande inom ett etablerat område. Inom ett entreprenöriellt och riskfyllt område är det dock mycket som talar för att den i lagen angivna maximala tiden för tjänstledighet är för kort. Under vissa förutsättningar kan det vara motiverat att få rätt till längre tjänstledighet.

- Vi föreslår att näringsverksamhetslagen från 1997 (SFS 1997:1293) prövas utifrån de behov som finns i samband med entreprenöriellt företagande och att möjligheten att under vissa förutsättningar beviljas rätt till längre tjänstledighet än sex månader, förslagsvis minst två år, ska ingå i översynen. Det främsta syftet bör vara att möjliggöra för fler att starta s.k. innovationsbolag.

Många små och medelstora företag har svårt att värna sina patent i samband med patentintrång. Nuvarande försäkringslösningar tillhandahåller endast ett mycket begränsat skydd.

- Vi vill säkerställa bra försäkringslösningar som skyddar vid patentintrång. PRV bör få i uppdrag att försöka etablera en bättre fungerande modell.

Många bra idéer som skulle kunna bli till nya produkter som efterfrågas både i Sverige och andra länder stannar dock i utvecklingen på halva vägen. En bidragande orsak till detta är svårigheter att få finansiering till nya, inte sällan mer långsiktiga, projekt.

---

<sup>1</sup> Riksdagens utredningstjänst, Dnr 2013:146, Lagen om rätt till ledighet för att bedriva näringsverksamhet.



- Vi vill utveckla en ny modell för statlig kapitalförsörjning till företag kopplade till inkubatorer. Syftet är att utveckla innovativa idéer i företag som befinner sig i ett uppstartskede som ännu anses för riskfyllda och befinner sig i ett för tidigt skede för att få finansiering från enbart privata investerare. Inkubatorer som kvalificerar för att omfattas av det nya programmet ska bemyndigas att ge statligt stöd till projekt som av inkubatorn bedöms som innovativa och värda att utveckla, med en betydande marknadspotential.

Sverige står inför en betydande generationsväxling inom små- och medelstora företag. Det händer att välfungerande företag läggs ned därför att det inte finns någon som är intresserad av att ta över verksamheten. Enligt en undersökning från Företagarna från början av 2012 planerade var fjärde företagare att dra sig tillbaka på fem års sikt. Drygt åtta av tio unga anser sig samtidigt kunna klara av att starta företag. Däremot efterfrågas kontakter och matchning mellan företagare som vill avyttra sin verksamhet och unga som kan tänkas ta över verksamheten. Fler unga som vill och kan ta över befintliga företag är viktigt för att säkra jobb och tillväxt framöver.

- Vi föreslår inrättande av regionala företagarförmedlingar, dit företagare kan vända sig för att få hjälp med matchning till unga sökande. Eftersom detta inte är en del av arbetsmarknadspolitiken bör företagarförmedlingarna inte vara en uppgift för Arbetsförmedlingen. I stället bör de initieras på lokal och regional nivå i samverkan mellan stat, kommuner, forskning/högskolor och företagsorganisationer.

Enligt en undersökning från riksdagens utredningstjänst<sup>2</sup> är utlåningstakten till svenska företag väsentligt lägre åren efter jämfört med innan den akuta finanskrisen. Det gäller krediter till samtliga företag. Bilden är enligt rapporten från utredningstjänsten densamma i flertalet andra europeiska länder. Till detta ska läggas att även efterfrågan på krediter troligen har minskat, som ett resultat av den finansiella och ekonomiska oron.

Utlåningen har hur som helst inte återgått till nivåerna innan finanskrisen. Då små och medelstora företag i högre grad är hänvisade till att använda banker för sin finansiering jämfört med stora företag betyder sannolikt detta att de drabbas extra hårt till följd av den ekonomiska nergången och kreditåtstramningen i banksektorn. Även den som vill ta över ett befintligt och väl fungerande företag kan få svårt att beviljas lån i bank i de fall som det saknas möjlighet att ställa säkerhet för lånet.

- Vi föreslår att det för nya företagare inrättas en Nyföretagargaranti, där staten på vissa villkor kan dela risk med bankerna. Denna ska även kunna nyttjas i samband med generationsväxling, i de situationer då en efterträdare till ett befintlig välfungerande

---

<sup>2</sup> Riksdagens utredningstjänst, Dnr 2013:1921, Kreditmöjligheterna för små och medelstora företag.



företag saknar möjlighet att ställa säkerhet för lån. På så vis skapar vi bättre förutsättningar för fler jobb inom småföretagen i hela landet.

- Vi vill underlätta finansiering på regional nivå för mindre företag som vill investera i ökad produktivitet och expansion. För detta syfte vill vi att en viss del av Nordiska Investeringsbankens (NIB) kapital, förslagsvis 25 procent, reserveras för små och medelstora företag. Ökad samverkan mellan NIB och regionala banker ska ge fler företag tillgång till investeringskapital på bra villkor.

### *Ökad ekonomisk trygghet*

De gemensamma trygghetssystemen måste kunna fungera för såväl anställda som företagare. I grunden säkerställer det legitimiteten i försäkringarna, samtidigt som det ger en förutsägbarhet för den som funderar på att starta företag. Ersättningssystem som inte stöder egen försörjning och aktivitet måste reformeras.

Socialförsäkringsutredningen (dir 2010:48) har nu i uppdrag att se över de allmänna försäkringarna vid sjukdom och arbetslöshet. Enligt direktiven ska den parlamentariska utredningen i sitt arbete bland annat beakta och utforma sina förslag från ett företagarperspektiv. Centrala frågor som rör företagares trygghet är i och med detta i praktiken inlåsta i utredningen vars slutbetänkande flyttats fram till januari 2015.

I dag är en nyföretagares ekonomiska trygghet beroende av vilken företagsform verksamheten bedrivs i. En nyföretagare som driver sitt företag som enskild firma har rätt till ett särskilt stöd under de första två åren. Då beräknas sjukpenningen utifrån vad en anställd skulle ha för inkomst från ett liknande arbete.

Om nyföretagaren i stället driver sitt företag som aktiebolag eller är med i en ekonomisk förening gäller inte detta. Då beräknas sjukpenningen i stället utifrån den faktiska lön som tas ut. Om ingen lön tas ut betalas ingen sjukpenning ut. Den som precis har startat ett aktiebolag och som ännu inte har kunnat ta ut någon lön riskerar därmed att stå utan ersättning om hon eller han drabbas av sjukdom.

- Vi föreslår att reglerna för beräkning av sjukpenningen under uppbyggnadsskedet för aktiebolagsägare anpassas till vad som i dag gäller för nyföretagare som driver sitt företag som enskild firma. Vi vill se en neutralitet mellan företagsformer när det gäller nyföretagares ersättning vid sjukdom. Vi vill bryta ut den här delen ur socialförsäkringsutredningen och lösa den i förtid. Vi ser ingen anledning att vänta med detta. Sverige behöver fler som startar nya företag här och nu.





Många företagare väljer idag att inte vara med i arbetslöshetsförsäkringen. En stor andel företagare kommer sannolikt även i fortsättningen ha rationella skäl för att välja att stå utanför försäkringen, även om villkoren för rätt till ersättning revideras. Detta beror främst på att rätten till ersättning förutsätter att verksamheten i företaget upphör helt och hållet, då a-kassan inte ska fungera som inkomstutfyllnad. Företagare kan också ha behov av att försäkra annat än den egna inkomsten, som exempelvis kostnader för lokalhyra och försäkringar, vilket inte täcks av vare sig arbetslöshetsförsäkringen eller sjukförsäkringen.

- Vi föreslår en utredning som syftar till att klargöra hur utbudet av privata försäkringslösningar som avser att skydda företagare i situationer då inkomster upphör eller minskar fungerar idag. Utifrån analysen blir frågan sedan om staten kan och bör medverka till effektiva lösningar och i så fall på vilket sätt, i syfte att tillgodose behoven av ekonomisk trygghet och fungerande riskspridning.

#### *Växa med fler anställda*

Många små och medelstora företag upplever problem i samband med att de behöver anställa medarbetare. Ett sådant gäller ansvaret för medarbetares sjuklön.

- Vi vill att staten tar över ansvaret för den andra sjuklöneveckan. Det innebär en stor avlastning, inte minst för de mindre företagen, och gör att fler företag kan växa och våga anställa. Detta föreslog vi redan i vår budgetmotion för 2013. Vi noterar att regeringen nu låtit remittera ett förslag om ett förändrat högkostnadsskydd för sjuklön. Det är bra, men vi kommer att fortsätta följa frågan.

Långa betalningstider utgör ett annat problem för många företag. När betalningen drar ut på tiden ansträngs likviditeten, vilket i många fall medför negativa begränsningar, inte minst vad gäller möjligheterna till expansion och nyanställningar. För att underlätta för små och medelstora företag att växa med fler anställda samt minska riskerna för konkurser och nedläggningar behöver de långa betalningstider som förekommer idag, och som skapar likviditetsproblem främst i mindre företag, regleras. Detta är särskilt viktigt då vi nu är inne i en period med bestående hög arbetslöshet.

- Vi föreslår att en fordran ska betalas senast 30 dagar efter det att borgenären framställt krav på betalning, utan möjlighet till friskrivning. Därmed skärper vi kravet i förhållande till det som regeringen föreslagit och samma regler kommer att gälla inom näringslivet som vid fordran på en myndighet eller annat offentligt organ.



Riksdagen beslöt i januari 2013 då propositionen om snabbare betalningar (prop. 2012/13:36) behandlades i enlighet med en reservation från Socialdemokraterna, Vänsterpartiet och Miljöpartiet att regeringen bör återkomma med förslag om hur de små och medelstora företagens ställning fortsatt kan stärkas avseende betalningstider. Den utformning som avsågs i reservationen är en lagstiftning som inte tillåter längre betalningsfrister än trettio dagar oavsett vem borgenären har sin fordran till. Regeringen skickade i mars 2013 ut en promemoria på remiss där det föreslogs tvingande regler om högst trettio dagars betalningstid vid handelstransaktioner mellan näringsidkare. Civilutskottet konstaterade i april 2014 att det hade gått över ett år sedan riksdagens tillkännagivande. Utskottet ansåg att det var mycket anmärkningsvärt att regeringen ännu inte återkommit till riksdagen.

De bästa rådgivarna för ett litet företag som vill starta eller växa är ofta en annan entreprenör med erfarenhet av att utveckla ett företag.

- Vi vill utveckla en samverkansmodell i områden med hög arbetslöshet där lokala entreprenörer får stöd och hjälp med bl.a. finansiering av erfarna entreprenörer. Kopplat till dessa byggs en stiftelse med uppgift att knyta upp lokala intressenter som exempelvis banker, statliga riskkapitalaktörer, myndighetsföreträdare och försäkringsbolag som kan bidra till nystart, expansion och fler anställda. Modellen har provats med goda resultat.

Många små och medelstora företag skulle kunna ha nytta av ett tätare samarbete med högskolor och universitet och på så sätt bredda sin rekryteringsbas.

- Vi föreslår att 30 av de största universiteten och högskolorna får medel för att anställa var sin kompetensförmedlare med uppgift att matcha kompetens hos studenter med behov hos företag lokalt och regionalt. Studentmedarbete ska ha karaktären av riktigt arbete, men ske på deltid vid sidan av studierna. Studentmedarbetarna ska anställas enligt avtalade villkor på arbetsmarknaden. En viktig uppgift för kompetensförmedlarna blir att matcha kompetens hos studenterna med behoven hos företagen.

### *Växa på exportmarknader*

Endast ca 13 procent av de små och medelstora företagen har uppskattats bedriva någon form av export av varor eller tjänster. De hundra största företagen har bedömts stå för hela 70 procent av den svenska exporten och inget av de 50 största exporterande företagen har grundats efter 1970. Att främja små och medelstora företags export är viktigt för att



öka tillväxten i företag som kan bli framtidens storföretag. Vi behöver sänka små och medelstora företags trösklar i samband med export.

- Vi föreslår att regionala exportcentra byggs upp enligt principen ”en dörr in”. Till de regionala exportcentra ska företagen kunna vända sig för att ta del av ett samlat utbud av insatser och få rådgivning och information kring frågor som rör företagens exportplaner.

Små och medelstora företag genomför ofta sina exportaffärer i samverkan med lokala banker. Bland de lokala svenska bankkontoren uppges 90 procent ha kännedom om Exportkreditnämnden (EKN) och dess garantiverksamhet. Också bland de små och medelstora företagen är kännedomen om EKN ganska spridd och ligger runt 50 procent.

- Vi föreslår att EKN får möjlighet att subventionera garantiavgifterna för små och medelstora förstagångsexportörer så att fler företag tar steget ut på en exportmarknad. Modellen, som innebär att EKN behöver tillföras medel över statsbudgeten som kompenserar för uteblivna garantiavgifter för förstagångsexportörer, förutsätter att tillvägagångssättet är förenligt med gällande statsstödsregler (EU och OECD).

Små och medelstora företag skulle i ökad utsträckning kunna använda sig av ny teknik för att nå nya kunder och nya marknader.

- Vi föreslår att Tillväxtverket ges i uppdrag att utveckla en modell för hur en eller flera nätbaserade portaler för främst små och medelstora företag kan utformas och underhållas. Där ska företagen kunna exponera sina produkter mot den globala marknaden. Modellen bör kunna användas direkt av små och medelstora företag som söker affärspartners i andra länder. Verket ska även lämna förslag till kringtjänster som kan underlätta fortsatta kontakter och affärsuppgörelser företag emellan.



# 1. Sysselsättning och tillväxt av jobb i företag av olika storlek

Mellan företag av olika storlek finns många indirekta samband och beroenden av stor betydelse. För många små och medelstora företag är rollen som underleverantör till stora företag central. Mellan små och medelstora innovativa och teknikintensiva företag och stora etablerade företag finns andra betydande samband.

Forskning inom entreprenörskapsområdet visar att små innovativa företag ofta står för mer radikala innovationer och ny teknik. När dessa företag väl etablerats på marknaden är det dock ofta stora etablerade företag som med sina specialiserade forsknings- och utvecklingsorganisationer tar över den fortsatta utvecklingen av teknologierna och dess design och även introducerar dessa på en global marknad. Detta är något som idag ofta kräver stora volymer.

För små och teknikbaserade företag är det därför en fördel om det finns stora globala aktörer i ekonomin som de kan samspela med. En betydligt högre andel av företag som söker patent ingår t.ex. i stora koncerner. Småföretag inom koncernstrukturer är också mer integrerade i den globala ekonomin genom export och import än andra småföretag. Stora etablerade företag utgör ofta också en plantskola för nya entreprenörer, mer om detta i avsnitt 2.2.

SCB har på vårt uppdrag redovisat hur antal företag, antal anställda samt förädlingsvärde utvecklats mellan åren 2000 och 2010 för företag av olika storleksklass. I absolut mening väger företag med över 250 anställda tungt. År 2010 svarade de stora företagen för drygt 40 procent av de anställda inom näringslivet och för hela 44 procent av det totala förädlingsvärdet.



**Tabell 1.1 Antalet företag, anställda och förädlingsvärde 2000 respektive 2010 fördelat på storleksklasser (enskilda näringsidkare exkluderade)**

Storleksklass	2000		Förädlingsvärde, mnkr	2010		Förädlingsvärde, mnkr
	Antal företag	Antal anställda		Antal företag	Antal anställda	
A. 0-19 anställda	285954	654 719	320 099	370 763	762 035	513 400
B. 20-49 anställda	8 814	261 975	123 974	10 302	307 149	203 084
C. 50-99 anställda	2 555	176 145	91 837	3 068	209 591	147 218
D. 100- 249 anställda	1 508	227 100	122 467	1 596	240 419	176 699
E. 250+ anställda	898	905 619	537 339	973	897 428	814 416
<b>Totalt</b>	<b>299729</b>	<b>2 225 558</b>	<b>1 195 716</b>	<b>386 702</b>	<b>2 416 622</b>	<b>1 854 816</b>

Källa:SCB

Av statistiken framgår vidare att det är de små- och medelstora företagen som svarat för hela den nettoökning av antalet anställda som skedde under perioden.

**Tabell 1.2 Tillväxt i antalet företag, anställda och förädlingsvärde perioden 2000-2010 fördelat på storleksklasser (enskilda näringsidkare exkluderade)**

Storleksklass	Antal företag		Anställda		Förädlingsvärde	
	Tillväxt	Andel av total tillväxt	Tillväxt	Andel av total tillväxt	Tillväxt	Andel av total tillväxt
A. 0-19 anställda	84 809	97,5	107 316	56,2	193 301	29,3
B. 20-49 anställda	1 488	1,7	45 174	23,6	79 109	12,0
C. 50-99 anställda	513	0,6	33 446	17,5	55 380	8,4
D. 100-249 anställda	88	0,1	13 319	7,0	54 233	8,2
E. 250 + anställda	75	0,1	-8 191	-4,3	277 076	42,0
<b>Totalt</b>	<b>86 973</b>	<b>100,0</b>	<b>191 064</b>	<b>100,0</b>	<b>659 100</b>	<b>100,0</b>

Källa:SCB

De minsta företagen med upp till 20 anställda svarade för mer än hälften av den totala nettoökning av antalet anställda som skedde under perioden. Sammantaget med de något större företagen, upp till 50 anställda, svarade de för närmare 80 procent av ökningen av antalet sysselsatta.

När det gäller tillväxten av förädlingsvärde var de små och medelstora företagen dock inte lika betydande. Företag med över 250 anställda svarade för hela 42 procent av den ökning av förädlingsvärde som skedde under perioden, detta samtidigt som antalet sysselsatta där faktiskt minskade.



## 2. Fler jobb i växande företag – centrala utmaningar

Villkoren för små företag är delvis annorlunda än för stora företag. Det kan gälla möjligheter att få tag i riskvilligt kapital, att låna i bank, expandera, anställa personal, administrera och exportera. I de avsnitt som följer kommer vi närmare att presentera några centrala utmaningar för att fler företag ska kunna starta och växa med fler anställda och lämna förslag till insatser som vi menar skulle öka förutsättningarna för detta. Givetvis ska inte dessa uppfattas som uttömmande.

Små och medelstora företag har generellt sett svårare att hantera risker än stora företag. När det gäller investeringar har ett litet företag mindre verksamhet att slå ut fasta kostnader på. Små och medelstora företag har därför ofta svårt att finansiera investeringar och utvecklingskostnader, som i vissa fall även har positiva samhällsekonomiska effekter. Ett exempel utgör investeringar i forskning och utveckling. Men även exportsatsningar kan vara svåra att finansiera för ett litet företag till följd av den osäkerhet och de risker som är förknippade med detta. Andra investeringar som kan få stå tillbaka gäller investeringar i arbetsmiljö och rehabilitering av personal.

Även frågor som rör den egna ekonomiska tryggheten kan vara svårt för ett litet företag att hantera. Många företagare saknar i praktiken ofta rätt till arbetslöshetsersättning, eftersom detta förutsätter att verksamheten i företaget helt upphör. Det är inte ovanligt att företagaren fortsätter att bedriva någon form av verksamhet inom företaget, även om denna inte genererar några inkomster.

Många små och medelstora företag uppger också att de har problem när det gäller finansiering. Det är t.ex. inte ovanligt att banklån nekas med hänvisning till bristen på säkerhet.

Under ett uppbyggnadsskede är ett företag beroende av att ha tillräckligt med likviditet för att kunna betala sina omkostnader. Brist på likviditet, t.ex. till följd av att fordringar inte betalas i tid, innebär att företaget måste ligga ute med kapital, vilket kan äventyra hela företagets existens.

Många mindre företag uppger också ofta att de har stora problem när det gäller att få tag i rätt kompetens.

Centralt i samband med beslut om anställning är att företaget möter en ökande efterfrågan som inte kan tillgodoses med mindre än att personalstyrkan utökas. I den senaste



småföretagarbarometern uppges svag efterfrågan som ett viktigt tillväxthinder av var femte företag.<sup>3</sup> Det är framförallt industri och handelsföretag som framhåller detta som ett viktigt tillväxthinder. Något fler uppger arbetskraftskostnader som det främst hindret. Det gäller framför allt företag inom personalintensiva sektorer. Brist på arbetskraft uppges av nästan lika många och har ökat i takt med att konjunkturen förbättrats. Hela 40 procent av småföretagen anser att tillgänglig arbetskraft saknar yrkesteknisk utbildning eller eftergymnasial utbildning. Problemen med matchning lyfts särskilt av tjänsteföretag och företag inom byggsektorn.

Andra frågor som ofta lyfts fram är begränsade resurser för administration, med påföljande önskemål om enklare regler och samordning av uppgiftsinlämning.

För att kompensera för de särskilda problem som små företag ofta ställs inför har EU, utöver de kategorier av stöd som kan beviljas alla företag, utformat olika typer av stöd som är särskilt utformade för att hjälpa små och medelstora företag. I bilaga 1 redogörs översiktligt för gällande statsstödsregler samt de s.k. gruppundantagen när det gäller små och medelstora företag.

## 2.1 Nyföretagande inklusive generationsväxling

Finanskrisen har haft en stor inverkan på människors möjligheter att bedriva affärsverksamhet. Bankerna har blivit försiktigare i sin kreditutlåning, vilket inneburit svårigheter för många entreprenörer att få lån för att kommersialisera sina idéer till produkter. Problem med finansiering kan även drabba den som vill ta över ett befintligt välfungerande företag.

### 2.1.1 Om finansieringsproblem för små och medelstora företag

Ett av de stora tillväxthindren som mindre företag som vill växa uppger är svårigheter att få finansiering.

Tidigare studier har visat att Sverige i jämförelse med flera andra jämförbara länder har sämre tillgång till kapital under de allra tidigaste faserna, där behovet av finansieringsstöd är som störst.

---

<sup>3</sup> Småföretagarbarometern hösten 2013.



Nu finns tecken på att finansieringsproblemen för mindre företag har förvärrats. Mer än tre av tio småföretag uppger i en undersökning från Företagarna att bankvillkoren blivit hårdare under senare tid.<sup>4</sup> Det gäller såväl ökade krav på säkerhet som höjd ränta. Svenskt Näringsliv uppger i en rapport att när riskerna ökade i samband med finanskrisen prioriterade bankerna fortsatt utlåning till företag som de redan hade lån till.<sup>5</sup> Av en intervjuundersökning från 2011 som redovisas i rapporten framgår att en lägre andel av de nystartade företagen finansierats med banklån i jämförelse med när en grupp etablerade företag startade. Personligt sparande uppges ha blivit en betydligt vanligare finansieringskälla.

Enligt en undersökning från riksdagens utredningstjänst<sup>6</sup> är utlåningstakten till svenska företag väsentligt lägre åren efter jämfört med innan den akuta finanskrisen. Det gäller krediter till samtliga företag. Bilden är enligt rapporten från utredningstjänsten densamma i flertalet andra europeiska länder. Till detta ska dock läggas att även efterfrågan på krediter troligen har minskat, bl.a. som ett resultat av den finansiella och ekonomiska oron.

Utlåningen har hur som helst inte återgått till nivåerna innan finanskrisen. Då små och medelstora företag i högre grad är hänvisade till att använda banker för sin finansiering jämfört med stora företag betyder sannolikt detta att de drabbas extra hårt till följd av den ekonomiska nergången och kreditåtstramningen i banksektorn.

---

<sup>4</sup> Företagarna 20 juni 2013.

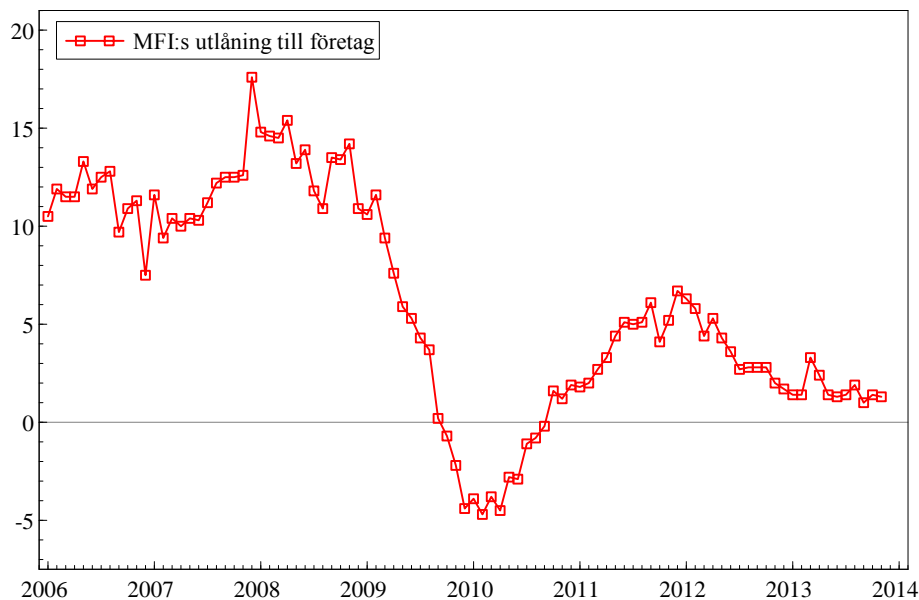
<sup>5</sup> Svenskt Näringsliv, Företagandet och kapitalförsörjningen, Anders Bornefalk, 20 februari 2014.

<sup>6</sup> Riksdagens utredningstjänst, Dnr 2013:1921, Kreditmöjligheterna för små och medelstora företag.





**Figur 2.1: Monetära finansiella instituts utlåning till icke-finansiella företag 2006:1–2013:11 (12-månaders procentuella förändringar)**



Källa: SCB:s finansmarknadsstatistik, Riksdagens utredningstjänst Dnr 2013:1921

Utlåningen pendlade runt ca 12 procent under perioden 2006 t.o.m. 2008, dvs. innan finanskrisen. Under finanskrisen stramades kreditgivningen åt och mellan december 2008 och december 2009 minskade utlåningen med 4,4 procent. Efter att ha ökat till 6,7 procent december 2011 har utlåningen återigen börjat minska. Under 2013 varierade utlåningen runt ca 2 procent. Utlåningen till små och medelstora företag är sannolikt lägre än vad aggregatet visar då detta även innehåller större företag.

Rapporter från ECB och EU-kommissionen visar dessutom att ränteskillnaden mellan lånen till små och medelstora företag och lånen till stora företag har ökat i nära samtliga europeiska länder jämfört med innan den akuta finans- och skuldskrisen. Enligt de av utredningstjänsten refererade europeiska rapporterna är det endast i Tyskland och Österrike som ränteskillnaden inte var högre år 2012 än innan finanskrisen 2008.<sup>7</sup>

<sup>7</sup> Riksdagens utredningstjänst har inte funnit någon svensk rapport som genomfört motsvarande jämförelser mellan svenska SME:s och stora företag. Det saknas information om förändringen i räntor för krediter till SME:s mellan åren efter och åren innan den akuta finanskrisen samt förändringen när det gäller skillnaden mellan de räntor SME:s och stora företag får betala för krediter mellan åren innan och åren efter den akuta finanskrisen. Också vad gäller kreditavslag före och efter finanskrisen saknas information om svenska förhållanden.



I många EU-länder pågår nu en diskussion om hur man ska kunna underlätta finansieringen för små och medelstora företag.

I t.ex. Storbritannien har förslag väckts om inrättande av regionala tillväxtbanker. Andelen beviljade låneansökningar uppges där ha sjunkit påtagligt bland små och medelstora företag sedan finanskrisen, i mycket större utsträckning än i exempelvis Tyskland.

Som en huvudprincip för en eventuell brittiska investeringsbank slås fast att den ska fungera på ett affärsmässigt sätt för att tillgodose att investeringar och insatser görs på rationell grund, enbart till stöd för livskraftiga företag och utifrån gedigen analys och prissättning av risk. All utlåning bör utgöra ett komplement till, eller utföras i samarbete med, privat utlåning. Detta är centralt eftersom insatsen är avsedd att fylla en lucka som marknaden inte tillhandahåller.

## 2.1.2 Om behovet av generationsväxling

Sverige står inför en betydande generationsväxling inom små- och medelstora företag. Att få en generationsväxling som fungerar handlar inte om att bevara företag med dålig konkurrenskraft eller lönsamhet. Svensk ekonomi stärks av att det finns ett omvandlingstryck som förmår företag att kontinuerligt stärka sin konkurrenskraft. Däremot händer det att företag läggs ned därför att det inte finns någon som är intresserad av att ta över verksamheten. Fler unga som vill och kan ta över befintliga välfungerande företag är därför viktigt för att jobb och tillväxt ska kunna säkras framöver. De huvudsakliga orsakerna till att unga tvekar att starta eget företag eller att ta över ett befintligt uppges vara ekonomisk osäkerhet, brist på kunskap och krångliga regler.

Problem med finansiering kan även drabba den som vill ta över ett redan existerande och välfungerande företag. Stramare lånevillkor innebär sämre möjligheter också för människor som vill bli företagare genom att ta över en befintlig verksamhet. Till följd av åldersstrukturen bland landets företagare riskerar många företag idag att behöva avvecklas och läggas ner, i stället för att överlåtas på någon annan som vill utveckla verksamheten vidare.

Enligt en undersökning från Företagarna från början av 2012 planerade var fjärde företagare att dra sig tillbaka på fem års sikt. Vi har låtit Riksdagens utredningstjänst undersöka hur åldersstrukturen är bland landets små och medelstora företagare<sup>8</sup>. Många av dessa företag är en bisyssla som inte nämnvärt bidrar till ägarens försörjning. Därför har utredningstjänsten valt att endast ta med de enskilda näringsidkare som har en omsättning över 100 000 kr. En omsättning på 100 000 kr är godtyckligt vald och kan förefalla väl lågt,

<sup>8</sup> Riksdagens utredningstjänst, Dnr 2012:1846, Företagande.



men signalerar att det rör sig om en verksamhet som genererar vissa inkomster och som skulle kunna ha möjlighet att bli företagarens huvudsakliga sysselsättning och därmed kunna vara av intresse för ett generationsskifte.<sup>9</sup> Det är rimligt att anta att även vissa handels- och fåmansaktiebolag med flera ägare också drivs som en bisyssla av åtminstone någon av delägarna. Detta har dock inte utredningstjänsten utrett vidare.

Enligt utredningstjänsten fanns det 2010 drygt 280 000 småföretag med en omsättning på minst 100 000 kronor per år. Fåmansaktiebolagsägare är nästan 140 000 till antalet och handelsbolagsägare uppgår till ca 130 000. Mellanstora företag är i princip uteslutande fåmansaktiebolag.

Av redovisningen framgår att av de knappt 550 000 småföretagare som omfattas av undersökningen var drygt 40 procent i åldrarna 55 år och äldre. 16 procent, närmare 90 000 företag, drevs av personer äldre än 65 år.

Näringsgrenar med hög andel äldre företagare är bl.a. jordbruk, skogsbruk och fiske, mineralutvinning, försörjning av el, gas, värme och kyla, fastighetsverksamhet samt offentlig förvaltning och vård, omsorg och sociala tjänster.

**Tabell 2.1: Antal småföretagare per åldersgrupp och näringsgren, 2010**

	15-24 år	25-34 år	35-44 år	45-54 år	55-64 år	65- år	Totalt
Jordbruk, skogsbruk och fiske	1 491	8 141	19 504	30 157	3 2506	27 762	119 561
Utvinning av mineral	5	35	84	91	130	102	447
Tillverkning	324	2 086	5 915	80 37	8 311	4 893	29 566
Försörjning av el, gas, värme och kyla	4	40	92	140	164	132	572
Vattenförsörjning; avloppsrening, avfallshantering och sanering	14	76	132	174	208	127	731
Byggverksamhet	1 035	6 578	13 659	14 644	13 573	5 899	55 388

<sup>9</sup> Om vi antar att företagaren ska ha en månadslön 12 000 kr måste företaget ha 250 000 kr i årsomsättning givet att vi bortser från eventuella kostnader som verksamheten har. En gräns på 100 000 kr innebär att många företagare fångas där den enskilda firman är en bisyssla till den huvudsakliga inkomstkällan men att det ändå kan ske en relativt omfattande verksamhet.



Handel; reparation av motorfordon och motorcyklar	1 459	7 225	15 387	18 416	17 004	9 720	69 211
Transport och magasinering	203	1 627	3 971	5 716	5 581	2 632	19 730
Hotell- och restaurangverksamhet	802	3 899	6 077	5 634	3 172	1 030	20 614
Informations- och kommunikationsverks.	791	4 493	5 991	4 678	3 486	1 926	21 365
Finans- och försäkringsverksamhet	43	285	821	981	995	766	3891
Fastighetsverksamhet	210	1 247	3 423	5 201	6 412	5 455	21 948
Verksamhet inom juridik, ekonomi, vetenskap och teknik	851	6 199	13 725	16 473	18 361	1 3365	68 974
Uthyrning, fastighetservice, resetjänster och andra stödtjänster	411	2 239	4 120	4 398	3 434	1 573	16 175
Offentlig förvaltning och försvar; obligatorisk socialförsäkring	0	4	3	16	14	16	53
Utbildning	97	793	1 742	2 015	2 081	1 111	7 839
Vård och omsorg; sociala tjänster	74	777	2 294	4 357	5 300	2 092	14 894
Kultur, nöje och fritid	632	3 796	5 960	5 399	4 468	2 872	23 127
Annan serviceverksamhet	1 354	4 685	7 236	6 932	5 233	1 399	26 839
Okänd	265	1 818	4 212	5 875	6 772	6 286	25 228
<b>Totalt</b>	<b>10 065</b>	<b>56 043</b>	<b>114 348</b>	<b>139 334</b>	<b>13 7205</b>	<b>89 158</b>	<b>546 153</b>

Källa: FRIDA

Anm. I småföretagare ingår fåmansaktiebolag, handelsbolag och enskild näringsverksamhet. Vilande bolag har inte exkluderats.

Åldersstrukturen bland de medelstora företagen var likartad. Drygt 30 procent var över 55 år medan i 10 procent, 161 företag, var företagaren över 65 år. Även fördelningen på näringsgrenar var likartad, med den skillnaden att även bland företagare inom tillverkning var åldern förhållandevis hög. I bilaga 2 redovisas närmare hur åldersstrukturen bland de medelstora företagen ser ut samt inom vilka verksamheter som de medelstora företagen finns.



## 2.2 Behovet av innovationsdrivet entreprenörskap

Sverige har en lång tradition av framgångsrika industrier, relativt välutbildad befolkning, starka institutioner och betydande satsningar på FoU. Samtidigt hävdar många att utväxlingen på satsade FoU-resurser skulle kunna vara högre. Den svenska innovationsparadoxen är ett begrepp. Det är allvarligt. Förmåga till innovation framhålls allt oftare som en avgörande konkurrensfaktor i den globala ekonomin.

SCB definierar ungefär hälften av alla företag i Sverige som innovativa företag, dvs. de utvecklar produkter eller produktionsprocesser som är nya för företaget.<sup>10</sup> Däremot är det betydligt färre som bedriver FoU, dvs. utvecklar produkter och produktionsprocesser som är nya för världen. Endast ungefär sex procent av småföretagen och tolv procent av de medelstora företagen uppskattas göra detta. I de flesta andra OECD-länder utgör de små och medelstora företagens FoU en större del av näringslivets FoU än i Sverige. Enligt en studie från 2010 (Jan Edling) svarar 21 svenska och 14 utländska storföretag för hela 55 procent av Sveriges samlade FoU. Övriga storföretag svarar tillsammans för närmare 6 procent, de medelstora företagen för 8 procent och de små företagen för endast 4 procent.

Investeringar i nystartade företag utgör endast en bråkdel av de samlade investeringarna i ekonomin, men företagens betydelse för innovation överstiger deras andel av de totala investeringarna. Den samhällsekonomiska avkastningen på investeringar i innovationsbaserade företag är hög, men motsvaras inte av en lika hög privatekonomisk avkastning, vare sig för entreprenörer eller för investerare.

I en studie med svenska data för perioden 1993-2005 (Andersson och Klepper 2012) skiljer man på olika typer av nyföretagande. När det gäller s.k. avknoppningar, dvs. nya företag som startas av tidigare anställda på etablerade företag, talar man om möjlighetsbaserade respektive nödvändighetsbaserade avknoppningar.

Möjlighetsbaserade företag skapas av anställda då det företag de arbetat vid finns kvar. Nödvändighetsbaserade företag utgörs av nya företag som startas i samband med en nedläggning. Andra företagskategorier utgörs enligt studien av företag som startas av tidigare arbetslösa samt företag som varken klassificeras som avknoppningar eller som drivs av tidigare arbetslösa.

Många entreprenörer kommer direkt från högskola och universitet. För dessa spelar ofta inkubatorer, och möjligheterna att genom dessa få tillgång till såväl finansiellt som affärsmässigt stöd, en stor roll.

---

<sup>10</sup> Uppgifter i detta avsnitt är hämtade från Agenda för Sverige, Jan Edling, maj 2010.



Sverige behöver bli mycket bättre på att omsätta resultat av FoU i nya varor och tjänster.

Forskning har visat att nya högpresterande företag ofta startas av anställda på etablerade företag. Bakgrunden till att dessa ofta presterar bättre i en rad avseenden är inte så märklig. Företags- och marknadserfarenhet är givetvis av betydelse. En enkätstudie till snabbväxande företag i USA (Bihde 1994) fann att 71 procent av företagen byggde på en idé till produkt, tjänst eller affärsmodell som företagaren kommit i kontakt med hos den tidigare arbetsgivaren.

Avknoppningar som startas av tidigare anställda på etablerade företag har en betydligt bättre överlevnad än övriga kategorier och detta gäller i särskilt hög grad de möjlighetsbaserade företagen. Studier visar också att sysselsättningstillväxten är högre i dessa företag än för de andra kategorierna. Etablerade företag kan alltså fungera som inkubatorer för nya företag med goda tillväxtförutsättningar. Generellt gäller dock att avknoppningar från stora företag är ovanligt. I de fall som detta sker uppvisar dock de nya företagen högre såväl överlevnad som sysselsättningstillväxt.

Sverige har flera stora företag som bör kunna utgöra grund för fler lyckade avknoppningar och utveckling av innovationer med tillväxt- och sysselsättningspotential.

En första förutsättning för avknoppning från ett stort etablerat företag kan vara att en potentiell entreprenör inte nödvändigtvis behöver säga upp sig från sin tjänst för att kunna pröva en innovativ idé som ligger lite utanför företagets egentliga verksamhetsfält. Väl medvetna om de stora risker som är förknippade med ett entreprenöriellt företagande kan detta för många vara ett väl stort steg.

Vi har bett riksdagens utredningstjänst redovisa vilka erfarenheterna är av den nuvarande lagstiftningen som reglerar anställdas rätt till tjänstledighet för att bedriva näringsverksamhet (SFS 1997:1293)<sup>11</sup>. Lagen ger arbetstagare rätt till hel ledighet under högst sex månader för att bedriva näringsverksamhet. Förutsättningen är att verksamheten inte konkurrerar med arbetsgivarens verksamhet och att ledigheten inte innebär väsentlig olägenhet för arbetsgivarens verksamhet.

Enligt utredningstjänsten, som hänvisar till en utredning från 2003 samt till egna kontakter med arbetsmarknadens parter, tyder allt på att näringsverksamhetslagen från 1997 utnyttjas i ytterst begränsad omfattning. Detta gäller såväl i jämförelse med andra ledighetstyper som till den totala arbetstiden. Detta kan tyda på att lagen antingen inte fyller något behov eller på att den är felkonstruerad.

---

<sup>11</sup> Riksdagens utredningstjänst, Dnr 2013:146, Lagen om rätt till ledighet för att bedriva näringsverksamhet.



En fråga man kan ställa sig i förhållande till ett entreprenöriellt företagande är om den tidsgräns som gäller snarast är anpassad för nystart av företag inom etablerade branscher. Ett entreprenöriellt företagande kräver oftast längre tid än sex månader för att verksamhetsidén ska kunna utvecklas och bedömas.

En viktig fråga för framgång i ett nystartat entreprenöriellt företag är att bolaget kan förses med den kompetens som krävs för att det ska kunna utvecklas och bygga framtida värden och arbetstillfällen.

Inom högteknologi är riskerna särskilt stora och det tar ofta lång tid för produkten, även i de fall den blir en framgång, att nå marknaden. Innan företaget nått en viss mognadsgrad går det inte att förutsäga tekniska och marknadsmässiga potentialer. Avkastningen på insatt kapital är extremt varierande, med hög sannolikhet för att hela insatsen går förlorad.

Ett nystartat innovationsföretag har därför ofta begränsade möjligheter att avlöna sina medarbetare. Ett sätt att öka intresset hos potentiella medarbetare är att erbjuda optioner som komplement till lön som ger del i framtida eventuell värdetillväxt. Optioner som knyts till anställning beskattas idag som löneinkomst.

Regeringen tillsatte i mars 2014 en utredning som ska se över incitamentsprogram och skatteregler.<sup>12</sup>

## 2.3 Behovet av ekonomisk trygghet

Vi vill att människor ska våga ta steget och starta företag. Då är det viktigt att de sociala trygghetssystemen utvecklas och ger ett bra skydd. Dagens sjukförsäkring har stora brister, inte minst för företagare. Snåriga regler för att beräkna sjukpenning, stelbenta tidsgränser som inte tar hänsyn till företagares arbetssituation och brister i skyddet vid graviditet och föräldraskap skapar en osäker situation för inte minst, unga företagare. I riksdagen har vi drivit fram förändringar av såväl karensdag för företagare som graviditetspenning.

Men fortfarande återstår mycket att göra för att man som företagare tryggt ska kunna fortsätta driva sitt företag trots en tids sjukdom. Förändrade trygghetsregler för företagare är en viktig signal för att fler ska våga ta steget och starta företag. Med fler kombinatorer – dvs. personer som växlar mellan att vara företagare och anställd – är det än viktigare att våra trygghetssystem blir mer flexibla. Våra gemensamma trygghetssystem måste kunna

---

<sup>12</sup> Skatteregler för incitamentsprogram, Dir.2014:33.



fungera för såväl anställda som företagare. I grunden säkerställer det dessutom legitimiteten i försäkringarna, samtidigt som det ger en förutsägbarhet för den som funderar på att starta företag.

Den ekonomiska tryggheten vid sjukdom ska t.ex. inte vara beroende av om företaget bedrivs som enskild firma, aktiebolag eller som ekonomisk förening. Människor som bedriver företag vid sidan av en anställning ska inte riskera sin ekonomiska trygghet om de väljer att satsa helhjärtat på sitt företag, kanske med en eller fler anställda som resultat. I detta sammanhang är också frågan om sjuklöneansvaret för anställda central, se avsnitt 2.4.2 nedan.

Nästan 80 procent av de småföretag som ingick i en i februari 2013 redovisad undersökning uppgav att de trodde att en förbättring av de offentligt finansierade skyddssystemen (dvs. arbetslöshets- sjuk och föräldraförsäkringen samt reglerna för sjuklön) skulle få fler att starta eget.<sup>13</sup> Enligt samma undersökning saknar så många som tre av fyra småföretagare idag en inkomstförsäkring. En av tre är inte medlem i någon a-kassa.

Redan i början av 2006 beslutade den dåvarande socialdemokratiska regeringen att tillsätta en särskild utredare med uppgift att utreda trygghetssystemen för företagare. Mer specifikt var utredningens uppdrag att se över företagarnas försäkringsvillkor inom social- respektive arbetslöshetsförsäkringen och lämna förslag till förbättringar. I oktober 2008 överlämnade en särskild utredare sina förslag till den nya regeringen i betänkandet Trygghetssystemen för företagare (SOU 2008:89).

I mars 2010 överlämnades propositionen Trygghetssystemen för företagare (Prop.2009/10:120) till riksdagen för behandling och beslut.<sup>14</sup>

Före den 1 juli 2010 kunde egenföretagare välja mellan 3 eller 30 karensdagar. Möjlighet fanns även att övergå till kortare karenstid eller ingen karenstid alls. Den 1 juli 2010 infördes en grundläggande karenstid på sju dagar med möjlighet att i stället välja 14, 30, 60 eller 90 dagar. I budgetpropositionen för 2013 föreslog regeringen – efter ett tillkännagivande av socialförsäkringsutskottet i bet. 2010/11:SfU1 – att en egenföretagare fr.o.m. den 1 januari 2013 även ska kunna välja en karensdag. Möjligheten att i stället välja 14, 30, 60 eller 90 dagar föreslogs oförändrad. Detta blev också riksdagens beslut.

Det finns mycket som skiljer när det gäller regler för egenföretagare respektive anställda i socialförsäkringsbalken. Det finns också skillnader i reglerna för olika företagsformer. För den som kombinerar arbete som egenföretagare med anställning gäller att inkomsterna

---

<sup>13</sup> SvD Näringsliv 22 februari 2013.

<sup>14</sup> I bilaga 3 redovisas närmare vari förändringarna bestod.





räknas var för sig, hel- eller deltidsinkomster. Om den sammanlagda inkomsten överstiger 7,5 respektive 10 prisbasbelopp undantas i första hand inkomst av annat förvärvsarbete vid utbetalningen. För en närmare redovisning av skillnaderna hänvisas till bilaga 3.

Många företagare väljer idag att stå utanför arbetslöshetsförsäkringen. En stor andel företagare kommer sannolikt även i fortsättningen ha rationella skäl för att välja att inte vara med, även om villkoren för rätt till ersättning revideras. Detta beror främst på att rätten till ersättning förutsätter att verksamheten i företaget upphör helt och hållet då a-kassan inte ska fungera som inkomstutbytesfyllnad. I många situationer kan det emellertid vara rationellt att fortsätta bedriva viss verksamhet i företaget, t.ex. vid en konjunktursvacka som bedöms som tillfällig. Företag kan då också ha behov av ekonomiskt skydd som täcker andra kostnader än den egna inkomsten, t.ex. lokalhyra och försäkringar.

Socialförsäkringsutredningen (dir 2010:48) har nu i uppdrag att se över de allmänna försäkringarna vid sjukdom och arbetslöshet. Enligt direktiven ska den parlamentariska utredningen i sitt arbete bland annat beakta och utforma sina förslag från ett företagarperspektiv. Reglerna i de allmänna försäkringarna bör även - enligt direktivet - utformas så att de underlättar för individer att dels växla mellan olika anställningsformer och företagarter, dels kunna kombinera dessa.

Centrala frågor som rör företagares trygghet är i och med detta i praktiken inlåsta i utredningen, vars slutbetänkande flyttats fram till januari 2015 och vars förslag inte lär kunna realiserats förrän tidigast 2016.

### 2.3.1 Om egenföretagare och kombinatorer

Vi har låtit undersöka hur utvecklingen varit när det gäller hur många män respektive kvinnor som var enskilda näringsidkare<sup>15</sup> och därmed hade F-skattsedel åren 2000-2010.<sup>16</sup> Av figur 2.2 framgår att det är fler män än kvinnor som är enskilda näringsidkare samt att antalet enskilda näringsidkare stadigt ökat sedan år 2000.

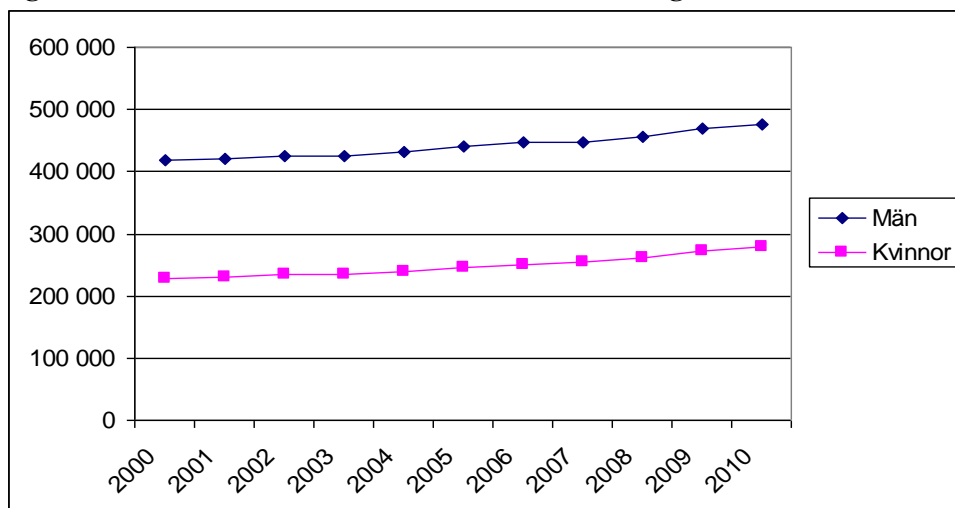
---

<sup>15</sup> Både passiva och aktiva näringsidkare.

<sup>16</sup> Riksdagens utredningstjänst, Dnr 2012:2013, Personer med F-skattsedel.



Figur 2.2: Antal män och kvinnor som är enskild näringsidkare 2000-2010



Källa: FRIDA(SCB)

Antalet män som driver enskild näringsverksamhet har ökat med drygt 59 000 mellan 2000 och 2010, medan antalet kvinnliga enskilda näringsidkare under samma period ökat med cirka 51 000. Det motsvarar för männen en ökning med 14 procent och för kvinnorna, en ökning med 22 procent.

År 2009 ändrades reglerna för F-skatt. Enligt de nya reglerna räcker det att ha endast en eller ett fåtal uppdragsgivare för att uppfylla kraven för F-skatt. De nya reglerna innebär också att en företagare som startar sin näringsverksamhet med den tidigare arbetsgivaren som första uppdragsgivare kan bedömas som självständig näringsidkare och därmed tilldelas F-skattsedel.<sup>17</sup> Regeländringen föranledde kritik från oss socialdemokrater eftersom vi såg risken att människor skulle komma att tvingas lämna tillfälliga anställningar för en otrugg situation som egenföretagare med endast en eller ett fåtal uppdragsgivare, ofta i form av en tidigare arbetsgivare.

Tabell 2.2 visar statistik över antalet enskilda näringsverksamheter per bransch. Statistiken är bristfällig, eftersom det saknas branschangivelse för nästan 80 000 företag år 2009 och för cirka 240 000 företag år 2010, vilket gör det svårt att dra slutsatser. För 2008 är dock statistiken bättre, då saknas branschangivelse endast för 25 000 företag.

<sup>17</sup> Skatteverkets hemsida

<http://www.skatteverket.se/foretagorganisationer/startadrivaavslutforetag/startaregistrera/ffaskatt.4.58d555751259e4d661680006355.html>, och Marianne Kilnes, Finansdepartementet, tel: 405 21 66.



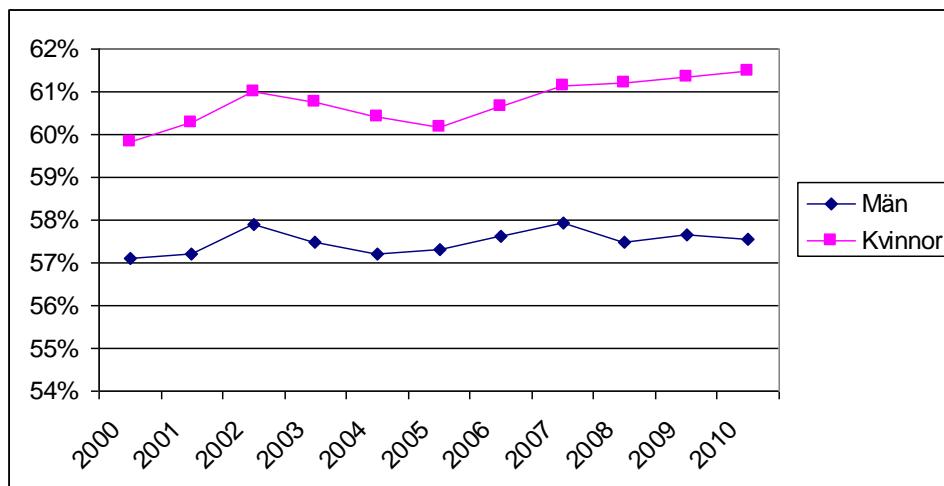
**Tabell 2.2: Antal enskilda näringsverksamheter per bransch 2008-2010 för de tre branscher som enligt statistiken ökat mest**

Bransch	2008	2009	2010	Förändring 2008-2010
Film-, video- och TV-programverksamhet, ljudinspelningar och fonogramutgivning	4 409	4 617	4 681	272
Annan verksamhet inom juridik, ekonomi, vetenskap och teknik	17 518	18 330	17 686	168
Anläggningsarbeten	425	425	462	37

Källa: FRIDA(SCB)

Av figur 2.3 framgår hur stor andel av dem som driver enskild näringsverksamhet som också har lön ifrån en anställning och därmed även innehar A-skattsedel. Som figuren visar är det vanligare att kvinnor som driver enskild firma även har löneinkomst från anställning.

**Figur 2.3: Andel personer som är enskild näringsidkare och som dessutom har löneinkomst 2000-2010**



Källa: FRIDA (SCB)

År 2009 fanns det drygt 750 000 personer i Sverige som ägde och drev företag, antingen på heltid eller som s.k. kombinator. Drygt 300 000 var företagare på heltid och drygt 400 000 kombinatorer, dvs. antalet kombinatorer översteg antalet som var företagare på heltid. Könsfördelningen bland kombinatorer var jämnare bland kombinatorerna än bland heltidsföretagarna, 40 procent mot 29 procent.<sup>18</sup>

<sup>18</sup> De osynliga kombinatorerna, rapport från Företagarna, mars 2012.



Egenföretagare dominerar såväl bland heltidsföretagare som bland kombinatörerna. Hela 94 procent av kombinatörerna driver sin verksamhet som egenföretagare. Den låga andelen bolagsägare beror sannolikt på att många prövar sig fram i sitt företagande, men också på att det krävs 50 000 kronor som lägsta aktiekapital för att bilda ett bolag. Fördelarna med bolagsformen är minskad sårbarhet då den privata ekonomin är separerad från företaget.

Kombinatörer finns i många branscher och är spridda i hela landet. I storstadsregionerna är andelen kombinatörer lägre än i övriga delar av landet, i förhållande till andelen bosatta. Bland de kombinatörer som är bolagsägare är olika former av konsultverksamhet och serviceverksamhet vanligt. Gruppen vänder sig oftast till andra företag och inte till konsumenter. Det vanliga är att man har sin anställning och sitt företag inom samma område.

Viktiga frågor för kombinatörer är bl.a. att öka lönsamheten i verksamheten samt regler för arbetslöshetsersättning och sjukpenning som gör att fler vågar ta steget från att vara anställd till att bli företagare på heltid. Det är främst bolagsägare som skapar jobb år andra än sig själva. Om fler bland egenföretagarna växer och kan börja anställa så skulle många nya arbetstillfällen kunna skapas.

Inte minst inom kulturella och kreativa näringar finns många som har tidsbegränsade och tillfälliga anställningar varvat med arbete som frilans och egenföretagare. För att ha rätt till arbetslöshetsersättning bedöms man som arbetstagare och många riskerar att hamna vid sidan av ersättningssystemet. Att försöka försörja sig som frilans ställs mot att som arbetslös ha rätt till a-kassa. Ersättningssystem som inte stöder egen försörjning och aktivitet måste reformeras.

## 2.4 Växa med fler anställda

### 2.4.1 Rekryteringsproblem

Både Konjunkturinstitutet (KI) och Riksbanken menar att det finns tydliga tecken på att arbetsmarknadens funktionssätt försämrats under de senaste åren. KI visar att andelen företag som rapporterar arbetskraftsbrist är hög i rådande arbetsmarknadsläge och att den genomsnittliga tiden för att genomföra en rekrytering i det privata näringslivet har ökat. Även Svenskt Näringsliv noterar att matchningen på svensk arbetsmarknad försämrats. Trots hög arbetslöshet har företag som söker arbetskraft problem med att hitta rätt kompetens.



Tillgång till arbetskraft varierar beroende på var i landet vi befinner oss, vilket i sin tur kan kopplas till tillgång på infrastruktur, närhet till högskola etc. Kompetens att rekrytera och möjlighet att lägga ner tid på en rekryteringsprocess beror bl.a. på företagets storlek.

De svårigheter som många mindre företag lyfter fram beror framför allt på:

- Brist på förtroende och kontakt med Arbetsförmedlingen.
- Bristande resurser att själv genomföra rekrytering.
- Brist på resurser/vilja för att lägga rekryteringsuppdrag på rekryteringsfirmor.
- Brist på egna nätverk.

Över tid har andelen företag som använder Arbetsförmedlingen som rekryteringskanal minskat. År 2013 var det färre än hälften av de företag som försökt rekrytera som använde Arbetsförmedlingen. Detta trots att Arbetsförmedlingens tjänster är kostnadsfria för arbetsgivaren. Dessutom är det allt färre bland dem som använder Arbetsförmedlingen som anser att rekryteringsvägen fungerar bra.

Det många företagare påtalar är att Arbetsförmedlingen inte har tillräcklig branschkompetens för att förstå vad företagen eftersöker. I dag finns även stora möjligheter att ta hjälp av olika typer av rekryteringsföretag, men för de företag där detta inte är ett alternativ, vilket gäller många mindre företag, återstår framför allt personliga kontakter och nätverk på orten.

Bland företag med färre än 10 anställda som har haft svårt att rekrytera är det nästan hälften som uppger att de tvingats tacka nej till order eller uppdrag på grund av rekryteringssvårigheter. Nära 4 av 10 företag tvingas skjuta på planerad expansion med hänsyn till svårigheterna att rekrytera medarbetare. Den enskilt största förklaringen till företagens svårigheter att rekrytera är brist på personer med rätt yrkeserfarenhet. Felaktiga beslut vid rekryteringar kan bli kostsamma. När företagarna själva får uppskatta kostnaden för en felrekrytering så landar den på närmare 300 000 kronor.

Det är stor skillnad mellan små och stora företags förutsättningar att hitta unga personer med rätt kompetens. Hälften av småföretagen (51 procent) upplever att det är svårt, medan 68 procent av de större företagen upplever att det är lätt. Över hälften av företagen anser att det finns ett samband mellan ungdomars kompetensnivå och dagens ungdomsarbetslöshet. Skolan lyckas inte förbereda eleverna för yrkeslivet i tillräcklig utsträckning. Men samtidigt som det finns en oro att hitta rätt i kompetensjakten visar en undersökning att företagen gärna vill anställa ungdomar.



## 2.4.2 Sjuklöneansvaret

Många företag uppger att ansvaret för sjuklön utgör ett betydande hinder i samband med beslut om att anställa. Ansvar för sjuklön försvårar också för arbetsökande med sjukhistorik som försöker komma tillbaka till arbetsmarknaden.

Företagarna anger i en rapport 2011 att 16 procent av tillfrågade företag en eller flera gånger avstått från att anställa en person på grund av sjuklönebestämmelserna.<sup>19</sup> Av svaren i undersökningen framgick inte om företagen helt valt bort en anställning eller om de valt bort en specifik person.

Dagens sjuklönebestämmelser försvårar särskilt för personer med en lång sjukdomshistoria att få anställning. Sedan 2007 har över hälften av arbetsgivarna i en undersökning presenterad av TCO uppgett att de är ganska eller mycket negativt inställda att anställa personer som är sjukskrivna från annat arbete. 2011 uppgav hela 65 procent av arbetsgivarna att de var ganska eller mycket negativt inställda till att anställa personer som är sjukskrivna från annat arbete. Mätningen som SCB utfört för fjärde gången för TCO:s räkning visar attityder från arbetsgivare på hela arbetsmarknaden, offentlig och privat sektor, på arbetsställen med mer än tio anställda.

I den privata sektorn var så många som 71 procent av arbetsgivarna ganska eller mycket negativa till att anställa någon som är sjukskriven från annat arbete. Motsvarande siffra i den offentliga sektorn var 50 procent. På arbetsställen med över 100 anställda anger drygt hälften av arbetsgivarna att de är negativt inställda medan arbetsställen med 100 anställda eller färre har en ännu högre andel negativa.

I en undersökning från Företagarna uppger 68 procent av företagen att de skulle bli mer positiva till att anställa en person med en lång sjukdomshistoria om företagen slapp betala sjuklön.

Sjuklön betalas av arbetsgivaren dag 2-14 i sjukfallet och är 80 procent av lönen (inklusive eventuella förmåner). Sjuklönen skiljer sig därmed på flera sätt från sjukpenningen, som betalas ut från dag 15 i ett sjukfall. För det första finns inget tak för hur höga inkomster sjuklönen kan beräknas på, medan sjukpenningen baseras på inkomster upp till maximalt 7,5 prisbasbelopp, eller 27 813 kronor per månad 2013. För det andra är sjuklönen alltså 80 procent av inkomsten medan sjukpenning för de första 364 dagarna är 80 procent av 97 procent av den sjukpenninggrundande inkomsten (SGI).

---

<sup>19</sup> Sjuklöneansvaret – hinder för tillväxt, Företagarna maj 2011.



Med hjälp av Statistiska centralbyråns undersökning om hushållens ekonomi från 2010 framskriven till 2014 med avseende på befolkning, ekonomi och gällande regler har Riksdagens utredningstjänst tagit fram uppgifter om de privata arbetsgivarnas kostnader för sjuklön.<sup>20</sup> Utredningstjänsten har använt sig av det så kallade STAR-urvalet om cirka 1,6 miljoner individer. Statistiken över antal sjuklönedagar som betalas ut baserar sig på uppgifter ur SCB:s så kallade kortperiodiska sysselsättningsstatistik.

Sjuklönen ligger tillsammans med övrig lön till grund för arbetsgivaravgiften. De privata arbetsgivarnas utgifter för sjuklön beräknas till ca 7,2 miljarder kronor 2014. Om det till detta läggs arbetsgivaravgifter om 31,42 procent blir den totala kostnaden för arbetsgivarna ca 9,5 miljarder kronor 2014.

I tabellerna nedan redovisas de privata arbetsgivarnas sjuklöneansvar utan och med arbetsgivaravgifterna uppdelat efter företagsstorlek och huruvida det är första eller andra veckan som sjuklönen avser.

**Tabell 2.3: Sjuklönekostnad inom privat sektor för företagen uppdelat efter företagsstorlek och vilken vecka kostnaden avser, 2014, miljarder kronor**

	Första veckan	Andra veckan
0-9 anställda	1,0	0,2
10-49 anställda	1,2	0,3
50-249 anställda	1,0	0,2
250 eller fler anställda	2,7	0,6
Totalt	5,9	1,3

**Tabell 2.4: Sjuklönekostnad inklusive arbetsgivaravgifter inom privat sektor för företagen uppdelat efter företagsstorlek och vilken vecka kostnaden avser, 2014, miljarder kronor**

	Första veckan	Andra veckan
0-9 anställda	1,4	0,3
10-49 anställda	1,5	0,3
50-249 anställda	1,4	0,3
250 eller fler anställda	3,5	0,7
Totalt	7,8	1,7

Källa: SCB och Riksdagens utredningstjänst

<sup>20</sup> Riksdagens utredningstjänst, Dnr 2013:46, Sjuklönekostnader.



För små och medelstora företag rör det sig alltså om sjuklönekostnader inklusive arbetsgivaravgifter i storleksordningen drygt fyra miljarder kronor för första veckan och knappt en miljard kronor för andra veckan.

Regeringen har nyligen remitterat ett förslag till högkostnadsskydd för sjuklönekostnader.<sup>21</sup> Mer om detta i avsnitt 3.4.1.

### 2.4.3 Likviditetsproblem till följd av sena betalningar

Långa betalningstider utgör ett problem för många företag. När betalningen drar ut på tiden ansträngs likviditeten, vilket i många fall innebär negativa begränsningar, inte minst vad gäller möjligheterna till expansion och nyanställningar.

Erfarenheten från finanskrisen 2009 var att många småföretag pressades hårt och att antalet konkurser ökade. Ett skäl var att många företag drabbades av försämrad likviditet till följd av förlängda betalningstider. Enligt en Sifo-undersökning uppgav en femtedel av småföretagen att de fått likviditetsproblem till följd av längre betalningstider. Hela 45 procent av företagen uppgav att betalningstiderna har förlängts i förhållande till de sedvanliga 30 dagarna. Enligt undersökningen tvingades nästan vart femte småföretag ofta in i längre kontrakterade betalningstider.

Detta är ofta mer problematiskt i ett mindre företag än i ett större. Särskilt ansträngd kan likviditeten bli för ett mindre företag som befinner sig i ett expansivt skede, med ökande omsättning och behov av och möjligheter till fler anställda. Långa betalningstider innebär att ett tjänsteföretag som växer inte kan finansiera sig själv med egna kassaflöden vid normala marginaler.<sup>22</sup>

Den lättnad som regeringens sänkta bolagsskatt om 4,3 procentenheter ger endast obetydliga fördelar jämfört med de negativa effekterna av förlängda betalningstider för en småföretagare i denna situation. Småföretag under uppbyggnad har inga stora vinster att redovisa och kan följaktligen inte dra någon större nytta av en bolagsskattesänkning.

---

<sup>21</sup> Ersättning för höga sjuklönekostnader, Promemoria, Socialdepartementet, S2014/3552/SF.

<sup>22</sup> Vid 60 dagar ska dessutom momsens om 25 procent inbetalas enligt gällande regler, detta oavsett om kunderna betalat eller ej.





## 2.5 Behovet av ökad export

Endast ca 13 procent av de små och medelstora företagen bedriver någon form av export av varor eller tjänster. De hundra största företagen står idag för 70 procent av den svenska exporten, men av de 50 största exporterande företagen har inget grundats efter 1970. Att främja små och medelstora företags export är viktigt för att öka tillväxten i företag som kan bli framtidens storföretag.

Under lång tid utgjordes Sveriges export huvudsakligen av varuexport. Det är de svenska storföretagen, det vill säga företag med över 250 anställda, som fortfarande står för en majoritet av den svenska varuexporten. Trots att de små och medelstora företagen utgör 99,9 procent av den svenska företagsstocken och svarar för en ökande andel av förädlingsvärdet och av antalet sysselsatta i Sverige står dessa endast för cirka 40 procent av varuexporten. Det faktum att framgångsrika storföretag historiskt har stått för en stor del av den svenska exportframgången får också genomslag i exportutvecklingen, då dessa företag i ökad utsträckning producerar sina exportvaror utanför Sverige.

Endast en liten del av de svenska företagens export riktar sig till de mest snabbväxande marknaderna. Detta samtidigt som tillväxtländerna i främst Asien, Sydamerika och Nordafrika har en stor efterfrågan på exempelvis miljöteknik.

Under de senaste decennierna har tjänsternas andel av exporten ökat kontinuerligt. Exportvärdena från tjänsteexporten motsvarar mer än 15 procent av BNP.<sup>23</sup> Utvecklingen av tjänsteexporten i Sverige har varit snabbare än i flertalet andra högt utvecklade industriländer. IT och kommunikationstjänster har vuxit snabbast inom tjänsteexporten. När tjänsterna säljs internationellt så utförs de i stor utsträckning i Sverige, visar Exportrådets studie. IT tjänsterna är kompetenstunga och skapar såväl många arbetstillfällen som förädlingsvärde.

Små och medelstora företag tar ofta steget att internationalisera företaget genom att först söka sig till marknader i närområdet runt Östersjön. Småföretagens exportmöjligheter begränsas av omfattande fasta kostnader, vilka ökar med antalet exportprodukter och antalet destinationsmarknader. Exportfrämjande som reducerar inträdeshinder är därför av stor betydelse för småföretagens möjligheter till export.

De hinder som lyfts fram av Tillväxtverket är otillräckliga finansiella resurser för att kunna ta steget ut på den globala marknaden samt att många företag saknar den kompetens och erfarenhet som krävs för att kunna bedriva internationella affärer. Även bristande

---

<sup>23</sup> Tjänsteexporten Den snabbast växande sektorn i svensk ekonomi, Exportrådet, maj 2010.



språkkunskaper och kulturella skillnader kan innebära svårigheter för företagen att nå ut på utländska marknader.

## 2.5.1 Om exportfrämjandet för små och medelstora företag

Det svenska exportfrämjandet syftar till att stärka framför allt små och medelstora företag med upp till 249 anställda och deras förmåga till internationalisering.<sup>24</sup> Exportfrämjandet genomförs i huvudsak av Exportrådet, numera Business Sweden, vars verksamhet finansieras av staten och näringslivet gemensamt. De svenska utlandsmyndigheterna har i många länder också en viktig roll i arbetet. Även Sverigefrämjandet - som inkluderar Sverigeinformation, handels- och investeringsfrämjandet samt Sverigeprofilering till stöd för främjandet - tillhör utrikesförvaltningens huvuduppgifter. Det finns även nationella satsningar för utveckling och export av vissa branscher, exempelvis miljöteknik.

För budgetåren 2011–2014 finns en överenskommelse mellan regeringspartierna och Socialdemokraterna om en särskild satsning på riktade exportfrämjande åtgärder via Business Sweden. Satsningen ska inriktas på att främja exporten i små och medelstora företag och att främja handeln med BRIC-länderna (Brasilien, Ryssland, Indien och Kina) samt Irak. Satsningen inriktas särskilt på viktiga framtidsbranscher. För åren 2012–2014 har 50 miljoner kronor avsatts årligen för denna satsning.<sup>25</sup>

Business Sweden erbjuder småföretag stöd som täcker hela processen från exportinformation till konkret sälj- och marknadsstöd på plats. I detta engageras såväl de regionala exportrådgivarna som utlandskontoren. Småföretagarprogrammet riktar sig mot företag med högst 10 miljoner euro i omsättning och max 50 anställda. De inledande delarna av programmet är avgiftsfria medan mer kvalificerad rådgivning med marknadsvalsanalys och support på plats erbjuds mot avgift och endast till företag som bedöms ha goda marknadschanser. Avgiften för det enskilda företaget uppgår till 60 000 kronor.

Exportkreditnämnden (EKN)<sup>26</sup> är en statlig myndighet med huvuduppgift att främja svensk export genom att utfärda statliga exportkredit- och investeringsförsäkringar (s.k. statsgarantier) som skyddar exportörer mot förluster i exportaffärer. EKN verkar utan statliga anslag. Verksamheten ska på lång sikt uppnå ett balanserat resultat, vilket i praktiken innebär att de premier som tas ut ska täcka skadekostnader, administrationskostnader och andra operativa kostnader. EKN har funnits sedan år 1933

<sup>24</sup> Framställan är i stort baserad på Riksdagens utredningstjänst, Dnr 2013:164, Exportfrämjande för små och medelstora företag.

<sup>25</sup> Ibid. och <http://www.regeringen.se/sb/d/14146/a/173021>.

<sup>26</sup> Se <http://www.ekn.se/sv/Om-EKN/Verksamhet/>.



och har ett brett nätverk som innefattar banker, andra länders motsvarighet till EKN och andra exportfrämjande organisationer. EKN arbetar med såväl småföretagen som stora koncerners exportaffärer i 140 länder.

Enligt regelverket i EU och OECD får statligt stödda krediter och garantier inte ges vid affärer med en återbetalningstid på högst två år till andra EU- och OECD-länder. Då mindre företags export är koncentrerad till dessa marknader begränsar detta EKN:s och SEK:s utrymme att bistå småföretagen.<sup>27</sup> Under 2010 hade EKN dock ett tillfälligt tillstånd från EU för att garantera korta kreditrisker till industriländer.

EKN har ett särskilt program inriktat mot små och medelstora företag. Med EKN:s garantier för betalning och finansiering erbjuds företagen skydd mot uteblivna betalningar samt möjligheter till bättre finansiering hos bankerna. Garantierna syftar till att bistå företag som vill göra fler affärer på sina nuvarande exportmarknader, men också till att få fler att våga ta steget in på nya marknader. Dessutom kan företagen till följd av garantierna erbjuda sina kunder konkurrenskraftiga kreditvillkor. Merparten av kunderna inom denna grupp av exportörer uppges ha upp till 50 anställda. Spridningen vad gäller branscher är stor. För vissa företag är skyddet mot utebliven betalning det väsentliga, medan det för andra är behovet av att säkerställa finansiering, något som blivit allt viktigare i samband med finanskrisen.

Under 2013 lämnade EKN offerter till små och medelstora företag till en volym på 6,5 miljarder kronor, jämfört med 3,6 miljarder under 2012. Det är den högsta nivån sedan EKN år 2007 skapade ett eget affärsområde för små och medelstora exportföretag och intensifierade satsningen på dessa. Offerter ställdes för export till 84 länder. Garantivolymen uppgick 2013 till 2,4 miljarder jämfört med 2,2 miljarder året innan. Antalet aktiva små och medelstora företagskunder var 272 varav 78 var nya.

---

<sup>27</sup> Vad kräver krisen av främjandet? (Ds 2009:35).



## 3. Förslag för fler jobb i nya och växande företag

De insatser som föreslås i syfte att öka sysselsättningen i små och medelstora företag bör svara mot ett antal kriterier. Insatserna bör:

- vara generella i sin karaktär - inte branschspecifika
- bidra till innovation och stärkt konkurrenskraft
- vara förenliga med avtalsenliga löner och bidra till bra arbetsvillkor
- vara förenliga med EU:s statsstödsregler

### 3.1 Fler nya och ombildade företag

#### 3.1.1 Nyföretagaranti – också vid generationsskifte

Idag har många entreprenörer med en hållbar affärsidé svårt att bli beviljade lån om de saknar tillräckliga säkerheter. För nya företagare vill vi utveckla en Nyföretagargaranti, där staten på vissa villkor kan dela risk med bankerna. En nyföretagargaranti, där staten garanterar en andel av lånet, ger bankerna möjlighet att expandera lånen till småföretag utan att öka sin totala riskexponering. Samtidigt har banken starka incitament att göra en noggrann kreditprövning då man står en väsentlig del av kreditrisken.

Endast på förhand godkända banker ska kunna erbjuda garantin. För att banken ska kunna pröva möjligheten till lånegaranti bör vissa krav ställas på företaget och dess ägare. Dessa kan vara att ägarna saknar egna medel som kan satsas i bolaget, att det finns en liv- eller kapitalförsäkring som klarar lånet eller delar av det i händelse av dödsfall och att ägarna går i personlig borgen för garanterat belopp. Banken bör vara skyldig att göra en noggrann prövning, annars finns risk att garantin inte är giltig i händelse av obestånd.

Nyföretagargarantin ska kunna nyttjas även i samband med generationsväxling, i de situationer då en efterträdare till ett befintlig välfungerande företag saknar möjlighet att ställa säkerhet för lån.



### 3.1.2 Regionala företagförmedlingar

Sverige står inför en stor generationsväxling också när det gäller företagare. Många välfungerande företag riskerar att läggas ner och jobb gå förlorade då ingen naturlig efterträdare finns att tillgå. Samtidigt vill många unga bli företagare. Drygt åtta av tio unga anser sig kunna klara av att starta företag.<sup>28</sup> Däremot efterfrågas kontakter och matchning mellan företagare som vill avyttra sin verksamhet och unga som kan tänkas ta över verksamheten.

Vi vill pröva inrättandet av regionala företagförmedlingar, där företagare kan vända sig för att få hjälp med matchning till unga sökande. Eftersom detta inte är en del av arbetsmarknadspolitiken bör företagförmedlingarna inte vara en uppgift för Arbetsförmedlingen. I stället bör de initieras på lokal och regional nivå i samverkan mellan stat, kommuner, forskning/högskolor och företagsorganisationer.

I uppgiften ingår att ge vägledning till unga som är intresserade av att ta över befintliga företag samt att matcha dessa mot företag på orten som är aktuella för ägarskifte. I arbetet ingår även att initiera mentorprogram för att överföra kunskaper från erfarna företagare till blivande yngre företagare. I syfte att främja spetskompetens och akademikerpraktik inom företagen bör företagförmedlingarna även bidra till samverkan mellan företagare och högskolor/universitet.

### 3.1.3 Regionala investeringsbanker

För många mindre företag är det naturligt att vända sig till en lokal eller regional bank när de söker investeringskapital. Tyvärr upplever många, även väletablerade, mindre företag att det idag blivit svårare att erhålla lån.

Vi behöver förbättra de mindre företagens tillgång till kapital som möjliggör för dem att öka sin produktivitet, expandera och satsa på export.

En tänkbar finansiell aktör för ökad bankverksamhet på regional nivå är Nordiska investeringsbanken (NIB). Banken är de nordiska och baltiska ländernas internationella finansinstitution med huvudkontor i Helsingfors. NIB finansierar projekt som ökar konkurrenskraft och gynnar miljön. NIB inledde sin verksamhet år 1976 och ägs av de åtta medlemsländerna Danmark, Estland, Finland, Island, Lettland, Litauen, Norge och Sverige.

---

<sup>28</sup> Ungdomsstyrelsens rapport "Ung i dag, en beskrivning av ungdomars villkor", sid.194:  
<http://www2.ungdomsstyrelsen.se/butiksadmin/showDoc/ff80808128d5641301295f00c892001b/wwwUngldag2010.pdf>.



Banken beviljar långfristiga lån och garantier på marknadsmässiga villkor till kunder inom såväl offentlig som privat sektor. Projekt som NIB avser att finansiera utvärderas ur ett hållbarhetsperspektiv där projektens inverkan på konkurrenskraft och miljö analyseras. NIB har utlåningsverksamhet såväl inom medlemsländerna själva som på tillväxtmarknader. Portföljen på 27 miljarder euro består till största del av väletablerade storföretag. Utlåning till små och medelstora företag är sedan en tid emellertid ett prioriterat område för banken. Lånen till små och medelstora företag uppgick 2013 till 230 miljarder euro, en ökning med 16 procent jämfört med året innan.

Utlåningen sker via samverkan med lokala kommersiella banker. NIB:s höga rating gör det möjligt att tillhandahålla bra villkor som gynnar slutkunderna, dvs. de mindre företagen.

Vi vill underlätta finansiering på regional nivå för mindre företag som vill investera i ökad produktivitet och expansion. För detta syfte vill vi att en viss del av Nordiska Investeringar i Bankens (NIB) kapital, förslagsvis 25 procent, reserveras för små och medelstora företag. Ökad samverkan mellan NIB och regionala banker ska ge fler företag tillgång till investeringskapital på bra villkor.

## 3.2 Fler innovativa företagare

### 3.2.1 Generösare regler för rätt till tjänstledighet

Vi behöver öka förekomsten av entreprenöriella företag med stor tillväxtpotential i Sverige. Fler måste vara beredda att engagera sig i verksamhet med stor potential, men där risken för misslyckande också är stor. En förutsättning för att kunna pröva en ny affärsidé kan vara att man inte tvingas säga upp sig från ett välavlönat arbete.

Näringsverksamhetslagen från 1997 är i stort ett okänt begrepp och utnyttjas knappast alls i dagsläget. Lagstiftningen behöver ses över i ljuset av behovet av fler entreprenöriella företagare.

Förutsättningarna för ett sådant företagande skiljer sig beträffande den osäkerhet som är förknippad med affärsidén och möjligheterna till kommersialisering. Det förefaller som om den i lagstiftningen angivna tidsgränsen, maximalt sex månader, kan vara väl avvägd för ett nyföretagande inom ett etablerat område. Inom ett entreprenöriellt och riskfyllt område är det dock mycket som talar för att den i lagen angivna maximala tiden för tjänstledighet är för kort. Under vissa förutsättningar skulle det kunna vara motiverat att medge rätt till längre tjänstledighet.



Vi anser att lagstiftningen bör prövas utifrån de krav och behov som finns i samband med entreprenöriellt företagande samt att möjligheterna att under vissa förutsättningar kunna beviljas rätt till längre tjänstledighet än sex månader, förslagsvis minst två år, ska ingå i översynen. Det främsta syftet bör vara att möjliggöra för fler att starta s.k. innovationsbolag. Definitionen av ett sådant kan utgå från den definition som finns i förslaget om skatteincitament för riskkapital i SOU 2012:3. Bolaget ska även vara ett fåmansföretag. I SOU 2012:3 sätts gränsen för antalet anställda till 50.

### 3.2.2 Bättre fungerande patentskydd

Många små och medelstora företag har svårt att värna sina patent i samband med patentintrång. Nuvarande försäkringslösningar tillhandahåller endast ett mycket begränsat skydd.

För att små och medelstora företag bättre ska kunna värna sina rättigheter i samband med patentintrång föreslog vi i budgetmotionen för 2013 att Patent- och registreringsverket (PRV) ska få i uppdrag att undersöka förutsättningarna för en bättre fungerande patentintrångsförsäkring.

### 3.2.3 Kapitalförstärkta inkubatorprogram - Innovationskatapulter

För att framtidens jobb ska kunna skapas behöver de resurser som vi idag satsar på FoU resultera i fler kommersiella produkter. En del av de nya idéer som skulle kunna utvecklas till nya varor och tjänster utvecklas idag inom ramen för de inkubatorer som finns för att främja och underlätta utvecklingen av nya affärsidéer.

Många bra idéer som skulle kunna bli till nya produkter som efterfrågas både i Sverige och andra länder stannar dock i utvecklingen på halva vägen. En bidragande orsak till detta är de svårigheter att få finansiering till nya, inte sällan mer långsiktiga, projekt.

Det behövs ett riktat statligt finansieringsstöd till företag kopplade till inkubatorerna. Modeller där staten tillhandahåller tidigt kapital till företag inom inkubatorer har visat sig vara värdefulla i andra länder.

Vi vill utveckla en ny modell för statlig kapitalförsörjning till företag kopplade till inkubatorer. Syftet är att utveckla innovativa idéer i företag som befinner sig i ett uppstartskede som ännu anses för riskfyllda och befinner sig i ett för tidigt skede för att få finansiering från enbart privata investerare.

Inkubatorer som kvalificerar för att omfattas av det nya programmet ska bemyndigas att ge



statligt stöd till projekt som av inkubatorn bedöms som innovativa och värda att utveckla, med en betydande marknadspotential. Projekten väljs ut av en styrelse bestående av den kompetens som finns vid inkubatorn, representanter från relevant industri och övrigt näringsliv samt forskningsinstitut.

Projekt som antas av inkubatorn förses med en budget för flera år, varav staten ska svara för merparten i form av villkorslån. Resterande del, som bör komma från privata investerare, ska inkubatorn själv svara för. De statliga lånen betalas tillbaka genom royalties från bolagens intäkter. Efter tiden inom inkubatorn ska företagen vara kapabla att själva erhålla finansiering från privat sektor och kunna operera på egen hand. Modellen förutsätter att tillvägagångssättet är förenligt med gällande statsstödsregler.

## 3.3 Ökad ekonomisk trygghet

### 3.3.1 Neutralitet mellan företagsformer i sjukförsäkringen

I dag är en nyföretagares ekonomiska trygghet beroende av i vilken företagsform verksamheten bedrivs. En nyföretagare som driver sitt företag som enskild firma har rätt till ett särskilt stöd under de första två åren. Då beräknas sjukpenningen utifrån vad en anställd skulle ha för inkomst från ett liknande arbete.

Om nyföretagaren i stället driver sitt företag som aktiebolag eller är med i en ekonomisk förening gäller inte detta. Då beräknas sjukpenningen i stället utifrån den faktiska lön som tas ut. Om ingen lön tas ut betalas ingen sjukpenning ut. Den som precis har startat ett aktiebolag och som ännu inte har kunnat ta ut någon lön riskerar därmed att stå utan ersättning om hon eller han drabbas av sjukdom.

Vi ser behovet av förbättrade trygghetsregler för nyföretagare. Det är viktigt för att fler ska våga ta steget och starta ett eget företag.

Vi föreslår därför att reglerna för beräkning av sjukpenningen under uppbyggnadsskedet för aktiebolagsägare anpassas till vad som i dag gäller för nyföretagare som driver sitt företag som enskild firma. Vi vill se en neutralitet mellan företagsformer när det gäller nyföretagares ersättning vid sjukdom.

För närvarande är hela frågan om trygghetssystem för företagare inlåst i den parlamentariska socialförsäkringsutredningen som ska lägga fram sitt utredningsförslag först i januari 2015. Det betyder att förslag troligen inte kan aktualiseras förrän 2016.





Frågan bör inte avvakta till dess. Vi socialdemokrater vill bryta ut den här delen ur socialförsäkringsutredningen och lösa den med förtur.

### 3.3.2 Översyn av försäkringsutbud vid stillestånd

Oavsett de i olika sammanhang föreslagna förändringarna av arbetslöshetsförsäkringen kommer en stor andel företagare sannolikt även i fortsättningen ha rationella skäl för att välja att stå utanför denna. Detta beror främst på att rätten till ersättning förutsätter att verksamheten i företaget upphör helt och hållet, då a-kassan inte ska fungera som inkomstutfyllnad. Företagare kan också ha behov av att försäkra annat än den egna inkomsten, t.ex. kostnader för lokalhyra och försäkringar, vilket inte täcks av vare sig arbetslöshetsförsäkringen eller sjukförsäkringen.

Vad som krävs för ett fungerande skydd i dessa situationer är i stället ett väl fungerande urval av försäkringsprodukter. Många företagare har fasta kostnader för verksamheten som inte upphör bara för att företagaren under någon tid är förhindrad att arbeta. Därför tecknar många företag privata stillestånds-försäkringar som är avsedda att täcka mer än inkomstbortfallet.

Vi ser ett behov av att utbudet av privata försäkringslösningar som avser att skydda företagare i situationer då inkomster upphör eller minskar utreds. Vad frågan gäller är hur behoven av ekonomisk trygghet tillgodoses samt hur riskspridningen fungerar i dagsläget. Utvecklingen inom området, med ett växande antal egenföretagare och kombinatorer, gör frågan särskilt angelägen. Utifrån analysen är frågan sedan om staten kan och bör medverka till effektiva lösningar, i så fall på vilket sätt och i vilka situationer. I detta sammanhang måste givetvis behovet av strukturuomvandling liksom företagarnas eget ansvar för sin ekonomiska trygghet beaktas.

## 3.4 Växa med fler anställda

### 3.4.1 Slopad sjuklönevecka

Förutsättningarna för företagen att växa behöver förbättras. För att underlätta för småföretag att våga ta steget och anställa måste hela samhället vara med och dela på riskerna. Det gäller inte minst risken för att den anställda blir sjuk. Idag tvingas företagen att bära en allt för stor del av kostnaden när en anställd blir sjuk.



En undersökning som SKOP tagit fram på uppdrag av Företagarna visar att arbetsgivarnas ansvar för att betala sjuklön de två första veckorna av en sjukdomsperiod minskar företagets vilja att anställa. Enligt undersökningen har 16 procent av företagen en eller flera gånger avstått från att anställa en person på grund av sjuklöneansvaret. Det är framför allt små och medelstora företag som hämmas i sina anställningsplaner av risken att dra på sig sjuklönekostnader.

Syftet med sjuklöneansvaret är att öka incitamenten för arbetsgivarna att minska sjukfrånvaron, till exempel genom förbättringar av arbetsmiljön och/eller utökad kontroll av giltigheten i frånvaron. Men i andra vågskålen ligger att det utökade arbetsgivaransvaret kan leda till att företagen väljer bort att anställa inte minst personer med hög risk för sjukfrånvaro.

Vi föreslog därför redan i vår budgetmotion för 2013 att arbetsgivarens kostnadsansvar för den andra sjuklöneveckan i sjukförsäkringen (sjukdag 8 – 14) slopas. Reformen innebär ingen förändring för den anställde då sjuklönereglerna för den enskilde kvarstår i sin nuvarande utformning. Förslaget innebär att företagen endast har kostnadsansvaret för dag 2 – 7 i sjuklön.

Förslaget väntas, om det genomförs, kunna bidra till att arbetsmarknadens parter ökar sitt engagemang för att stödja sjukskrivna att snabbt komma tillbaka till arbete, till exempel genom omställningsavtal. Det förutsätter en fungerande riskspridning mellan arbetsgivare och mellan branscher.

Viktigt är också förebyggande insatser som förhindrar att långa sjukskrivningar över huvudtaget uppkommer. Det finns idag bra instrument och verktyg för utvärdering av personer i riskzonen för sjukskrivning, vilka kan användas för att sätta in åtgärder tidigt och därmed förhindra att en långvarig sjukskrivning uppstår. Särskilt små arbetsgivare har behov av avlastning i form av individuellt stöd till individer i riskzonen och har ofta även svårt att rehabilitera personer tillbaka till arbetsplatsen. Att byta anställning kan för många vara ett effektivt sätt att bryta en längre sjukskrivning, vilket kan underlättas inom ramen för s.k. arbetsgivarringar. Det är då viktigt att sådana inte bara omfattar arbetsplatser med många sjukskrivna.

Regeringen har äntligen låtit remittera ett förslag om förändrat sjuklöneansvar.<sup>29</sup>

---

<sup>29</sup> Ersättning för höga sjuklönekostnader, Promemoria, Socialdepartementet, S2014/3552/SF.



Det nuvarande högkostnadsskyddet för sjuklönekostnader föreslås ersättas av en ny ersättning för höga sjuklönekostnader. Arbetsgivare föreslås få kompensation för den del av sjuklönekostnaden som överstiger en viss andel av den totala lönekostnaden. Ersättning ska kunna lämnas med högst 250 000 kronor per arbetsgivare och år och omfattar de arbetsgivare som lämnar arbetsgivardeklaration. Förslaget syftar till att minska den börda arbetsgivarnas sjuklönekostnader kan utgöra. Det är särskilt de små företagen med höga sjuklönekostnader som ska gynnas av förslaget. Tanken är att ersättningen ska tillfalla alla arbetsgivare som har rätt till ersättning utan att de ska behöva ansöka om den och känna till alla detaljer.

Det är bra att regeringen till sist kommit fram till att frågan om sjuklöneansvaret för mindre företag medför problem och nu ser över hur det kan förändras. Den föreslagna modellen är komplicerad till sin konstruktion. Att återbetalning ska ske med automatik är dock bra. Vi inväntar resultatet av remissförfarandet men ser i grunden positivt på förslaget. Regeringens förslag är emellertid inte tillräckligt varför staten också ska ta över ansvaret för andra sjuklöneveckan.

### 3.4.2 Reglering av betalningsperiod också mellan näringsidkare

För att underlätta för små och medelstora företag att växa med fler anställda samt minska riskerna för konkurser och nedläggningar behöver de långa betalningstider som förekommer idag och som skapar likviditetsproblem främst i mindre företag regleras.

För att säkerställa kortare betalningstider också mellan näringsidkare har vi föreslagit att en fordran ska betalas senast 30 dagar efter det att borgenären framställt krav på betalning, utan möjlighet till friskrivning.

Därmed skärper vi kravet i förhållande till det som regeringen föreslog i prop. 2012/13:36 och samma regler kommer att gälla inom näringslivet som vid fordran på en myndighet eller annat offentligt organ. Syftet är stärka små och medelstora företags möjligheter att finansiera expansion alternativt undvika neddragningar till följd av likviditetsbrist orsakad av sena betalningar. Det är särskilt viktigt då vi nu är inne i en period med bestående hög arbetslöshet.

Riksdagen beslöt i januari i samband med att propositionen om snabbare betalningar (prop. 2012/13:36) behandlades i enlighet med en reservation från Socialdemokraterna, Vänsterpartiet och Miljöpartiet att regeringen bör återkomma med förslag om hur de små och medelstora företagens ställning fortsatt kan stärkas avseende betalningstider. Den



utformning som avses är en lagstiftning som inte tillåter längre betalningsfrister än trettio dagar, utan undantag, oavsett vem borgenären har sin fordran till.

I mars 2013 skickade regeringen ut en promemoria på remiss där det föreslås tvingande regler om högst trettio dagars betalningstid vid handelstransaktioner mellan näringsidkare.

Civilutskottet konstaterade i april 2014 att det hade gått över ett år sedan riksdagens tillkännagivande. Utskottet ansåg att det var mycket anmärkningsvärt att regeringen ännu inte återkommit till riksdagen med något lagförslag.<sup>30</sup> Ställningstagandet gjordes med anledning av en motion från Socialdemokraterna.

### 3.4.3 Lokala samverkansstiftelser

I många områden, inte minst runt våra stora städer, är arbetslösheten alldeles för hög. Det gäller också ungdomsarbetslösheten. Vi måste bli bättre på att ta tillvara de resurser och den arbetskraft som finns här.

Att få fler småföretag som växer med fler anställda är centralt för att jobben ska bli fler. Här finns en stor potential i områden med hög arbetslöshet i storstädernas förorter. Med rätt stöd och resurser skulle fler företag kunna starta, expandera sin verksamhet och anställa fler.

Många små företag med bärkraftiga idéer som ser möjligheter att öka sin produktion möter ofta svårigheter av olika slag som förhindrar en expansion med fler anställda. Det kan t.ex. handla om problem med kapitalanskaffning eller kompetensförsörjning. Många har också behov av rådgivning i samband med produktutveckling eller exportsatsningar. De bästa rådgivarna för ett litet företag som vill starta eller växa är ofta en annan entreprenör med erfarenhet av att driva och utveckla en verksamhet. Att få fler sådana entreprenörer att engagera sig lokalt i mindre företag och deras affärsidéer kan bidra till att skapa tillväxt och fler jobb.

Lokala och erfarna entreprenörer med beredskap att investera i andra företag och att agera mentorer kan tillsammans med offentliga aktörer stötta expansion och tillväxt hos nya företag.

En intressant samverkansmodell kan byggas kring samverkansstiftelser. Modellen har redan provats med goda resultat, och fler lokala initiativ är på gång. Entreprenörerna som samverkar med stiftelsen förbinder sig att tillhandahålla investeringskapital till satsningar i

---

<sup>30</sup> Civilutskottets betänkande 2013/14:CU20 Konsumenträtt.



företag som de själva bedömer som bärkraftiga. Företagarna investerar alltså direkt i bolag som vill växa.

Kopplat till nätverket av entreprenörer byggs en stiftelse vars uppgift är att knyta upp lokala intressenter som på olika sätt kan bidra för att möjliggöra tillväxt i företagen. Där ingår t.ex. lokala banker, statliga riskkapitalaktörer, kommunföreträdare, Arbetsförmedling, exportrådgivare och försäkringsbolag. Stiftelsens uppgift blir att tillhandahålla stöd i form av administrativ kompetens och vissa personella resurser, rådgivning av olika slag samt bistå med kontakter vid organisationer och myndigheter. Förutom jobbskapande genom nya eller växande företag kan också matchning av arbetssökande mot företag som söker arbetskraft ingå i stiftelsernas verksamhet.

Vi tror att samverkan där näringslivet på den lokala nivån utgör nav och motor vore en modell värd att pröva, i våra storstadsområden men även i glesbygd. Vi tror att näringslivet lokalt ofta vill och kan bistå med resurser för lokal utveckling och vill utveckla en modell för detta byggd på samverkansstiftelser.

### 3.4.4 Fler studentmedarbetare genom kompetensförmedlare

Ett sätt att underlätta för mindre företag att få tillgång till ny kompetens och knyta värdefulla forskarkontakter är att stimulera utflödet från universitet och högskolor. I Danmark finns sedan lång tid en modell med s.k. studentmedarbetare. Liknande försök pågår också i till exempel Skåne.

Studentmedarbete innebär att en student på en högskola eller ett universitet jobbar inom sitt studieområde parallellt med sina studier. Det kan t.ex. handla om att genomföra utredningar och utvärderingar eller att sammanställa och analysera information och statistik. Studentmedarbete skiljer sig från praktik, som är en oavlönad del av studierna, och från traineeprogram som syftar till att fortbilda studenten för en framtida befattning. Att inom ramen för en utbildning genomföra en utredning eller undersökning förlagd till en arbetsplats utgör inte heller studentmedarbete, även om det som utförs givetvis kan vara av värde för den aktuella arbetsplatsen och det utgår viss ekonomisk ersättning till studenten.

En förutsättning för en bred användning av studentmedarbetare är att arbetsmarknadens parter kommer överens om lön och andra villkor och att dessa gäller inom stora delar av arbetsmarknaden. Vi har erfårit att det pågår samtal om detta inom flera avtalsområden. Vad som åsyftas är en vanlig anställning där studentmedarbetarens uppgift att vid sidan av sina studier utföra uppdrag åt en arbetsgivare. Syftet med studentmedarbete är inte att



skapa en alternativ arbetsmarknad för högskoleutbildade baserad på låga löner. Eftersom studenten inte är färdigutbildad bör lönen i normalfallet dock kunna vara lägre än normal ingångslön.

Ett problem som ibland påtalas vad gäller studentmedarbetare i mindre företag är att dessa kan ha svårt att se den egna nyttan av att ta emot en studentmedarbetare. Att anställa en student i utbildning kan uppfattas som något vars främsta syfte är att underlätta för den enskilde studenten att få ett fäste på arbetsmarknaden, något som i bästa fall inte leder till alltför mycket merarbete i form av handledningsresurser för det berörda företaget. Det är inte säkert att det för den enskilde företagaren är uppenbart vad en studentmedarbetare faktiskt kan tillföra verksamheten.

För att öppna fler dörrar för studenter i utbildning tror vi därför att det förutom avtalade villkor krävs att en del andra förutsättningar är uppfyllda.

En viktig sådan är att matchningen mellan företag och studenter fungerar. Företag med behov av kompetensförstärkning måste kunna matchas mot studenter med rätt kompetensprofil. Dessutom kan små och medelstora företag ha behov av att identifiera och kartlägga de egna kompetensbehoven. Möjligheterna att vid behov få tillgång till handledningsstöd kan vara något som kan öka motivationen hos mindre företag att anställa studentmedarbetare. Detsamma gäller möjligheterna att få kontakt med högskolor och universitet om det krävs ytterligare kompetensförstärkning, utöver vad studentmedarbetaren själv kan bidra med.

Vi vill att fler företag och studenter får möjlighet att mötas. Det kräver matchning av kompetensbehoven hos företag mot studenter med rätt kompetens och utbildningsinriktning.

Vi har föreslagit att 30 av de största universiteten och högskolorna får medel för att anställa var sin kompetensförmedlare med uppgift att matcha kompetens hos studenter med behov hos företag lokalt och regionalt.

Förslaget syftar till att fler företag ska få möjligheter att anamma nya metoder och bredda sin rekryteringsbas samtidigt som studenter ges möjlighet att arbeta extra inom det område som utbildningen syftar till. Studentmedarbete ska ha karaktären av riktigt arbete, men ske på deltid vid sidan av studierna. Studentmedarbetarna ska anställas enligt avtalade villkor på arbetsmarknaden.



## 3.5 Växa på exportmarknader

### 3.5.1 Regionala exportcentra för små och medelstora företag

Idag finns en rad statliga aktörer som på olika sätt arbetar med att stärka företags internationalisering och exportförutsättningar. Det är viktigt att aktörerna agerar mer samordnat.

Vi vill underlätta för små och medelstora företag att exportera och öka deras möjligheter att växa genom att utveckla en dörr in till olika typer av rådgivning, information och finansiellt stöd.

För att stärka samordningen mellan olika exportfrämjande aktörers insatser och sänka trösklarna mot exportmarknaden för enskilda företag föreslår vi att regionala exportcentra byggs upp enligt principen ”en dörr in”. Till de regionala exportcentra kan företagen vända sig för att ta del av ett samlat utbud av insatser och få rådgivning och information kring frågor som rör företagens exportplaner.

### 3.5.2 Sänkta garantiavgifter för förstagångsexportörer

Vi vill sänka de små och medelstora företagens trösklar i samband med export.

Små och medelstora företag genomför ofta sina exportaffärer i samverkan med lokala banker. Bland de lokala svenska bankkontoren uppges 90 procent ha kännedom om EKN och dess garantiverksamhet. Också bland de små och medelstora företagen är kännedomen om EKN ganska spridd och ligger runt 50 procent.

Vi vill pröva möjligheten för EKN att subventionera garantiavgifterna för små och medelstora förstagångsexportörer. Modellen förutsätter att tillvägagångssättet är förenligt med gällande statsstödsregler (EU och OECD) och innebär att EKN behöver tillföras medel över statsbudgeten som kompenserar för uteblivna garantiavgifter.

### 3.5.3 Exportportal under Tillväxtverket

Små och medelstora företag kan i ökad utsträckning använda sig av ny teknik för att nå nya kunder och nya marknader. I Kina finns idag nätbaserade portaler där främst kinesiska företag lägger upp sina produkter. Den ena, [www.alibaba.com](http://www.alibaba.com), vänder sig i huvudsak till andra företag, medan den andra, [www.aliexpress.com](http://www.aliexpress.com), vänder sig till både privatpersoner och företag. Portalerna fungerar i praktiken som gigantiska web-shops. Det här upplägget



innebär att alltifrån de allra minsta till de största företagen kan exponera sina produkter globalt.

Vi vill ge Tillväxtverket i uppdrag att utveckla en modell för hur en eller flera nätbaserade portaler för främst små och medelstora företag där dessa kan exponera sina produkter mot den globala marknaden bör utformas och underhållas.

Modellen bör kunna användas direkt av små och medelstora företag som söker affärspartners i andra länder. Verket ska även lämna förslag till kringtjänster som kan underlätta fortsatta kontakter och affärsuppörelser företag emellan.





## Referenser

- Braunerhjelm, P., Eklund, K. & Henrekson, M. *Ett ramverk för innovationspolitiken*. Samhällsförlaget.
- Civilutskottets betänkande 2913/14:CU20 Konsumenträtt.
- Edling, J., *Agenda för Sverige*. Stockholm: Ekerlids Förslag.
- Entreprenörskapsforum. (2012). *Sverige som kunskapsnation – klarar sig näringslivet utan storföretagen?*
- Exportkreditnämnden. (2013). *Årsredovisning*.
- Exportrådet. (2010). *Tjänsteexporten – Den snabbaste växande sektorn i svensk ekonomislutrapport*.
- Finansdepartementet. (2014). *Skatteregler för incitamentsprogram*. Dir.2014:33.
- Företagarna. (2011). *Fakta om små och stora företag*.
- Företagarna. (2012). *De osynliga kombinatorerna*.
- Företagarna. (2012). *Små företagen – draglok i 20 år*.
- Företagarna och Swedbank. (2013). *Småföretagarbarometern för hösten 2013*.
- McKinsey & Company, McKinsey Sverige. (2012), *Tillväxt och förnyelse i den svenska ekonomin Utveckling, nuläge och prioriteringar inför framtiden*, Stockholm.
- Näringsdepartementet. (2009). *Sammanställning av remissyttranden över betänkande av utredningen Trygghetsystemen för företagare (SOU 2008:89)*.
- Proposition 2012/13:36. *Snabbare betalningar*.
- Riksdagen. 2012/13:CU6, *Reservation (S, MP, V)*.
- Socialdemokraternas budgetmotion 2013. *Fler jobb för Sverige*.
- Socialdemokraternas vårmotion 2014. *Ett kunskapslyft för fler jobb*.



- Socialdepartementet (2014). *Ersättning för höga sjuklönekostnader, S2014/3552/SF*.
- Svenskt Näringsliv. (2014). *Företagandet och kapitalförsörjningen*.
- Sveriges Riksbank. Penningpolitisk rapport juli 2012.
- Sveriges Riksbank. Penningpolitisk rapport oktober 2012.
- SOU 2008:89. *Trygghetsystemen för företagare*. Stockholm: Fritze.
- TCO. *Pressmeddelande 2011-07-04, Färre arbetsgivare vill anställa sjukskrivna*. Hämtad 15 mars 2013, från [http://www.tco.se/Templates/Page1\\_\\_\\_\\_\\_238.aspx?DataID=11877](http://www.tco.se/Templates/Page1_____238.aspx?DataID=11877).
- Tillväxtanalys. (2009). *Kulturnäringar i svensk statistik. Rapport 2009:06*.
- Tillväxtverket. (2011). *Tillväxtmöjligheter och tillväxtbinder för små och medelstora företag*.
- Utredningstjänsten Sveriges Riksdag. (2012). *Företagande*. Dnr 2012:1846.
- Utredningstjänsten Sveriges Riksdag. (2012). *Företagande – statsstöd*. Dnr 2012:1886.
- Utredningstjänsten Sveriges Riksdag. (2012). *Personer med F-skattesedel*. Dnr 2012:2013.
- Utredningstjänsten Sveriges Riksdag. (2013). *Sjuklönekostnader*. Dnr 2013:46.
- Utredningstjänsten Sveriges Riksdag. (2013). *Trygghetsystemen för företagare*. Dnr 2013:99.
- Utredningstjänsten Sveriges Riksdag. (2013). *Lagen om rätt till ledighet för att bedriva näringsverksamhet*. Dnr 2013:146.
- Utredningstjänsten Sveriges Riksdag. (2013). *Exportfrämjande för små och medelstora företag*. Dnr 2013:164.
- Utredningstjänsten Sveriges Riksdag. (2013). *Företagares ekonomiska trygghet*. Dnr 2013:453.
- Utredningstjänsten Sveriges Riksdag. (2013). *Kreditmöjligheterna för små och medelstora företag*. Dnr 2013:1921,
- World Economic Forum. (2013). *The Global Competitiveness Report 2013-2014*. Genève: Professor Schwab.



## Bilaga 1 Små och medelstora företag och EU:s statsstödsregler

Den centrala bestämmelsen om statligt stöd finns i artikel 107.1 i EUF-fördraget och har följande lydelse.<sup>31</sup>

Om inte annat föreskrivs i fördragen, är stöd som ges av en medlemsstat eller med hjälp av statliga medel, av vilket slag det än är, som snedvrider eller hotar att snedvrída konkurrensen genom att gynna vissa företag eller viss produktion, oförenligt med den inre marknaden i den utsträckning det påverkar handeln mellan medlemsstaterna.

För att det ska vara fråga om statligt stöd i den mening som avses i denna bestämmelse krävs alltså att stödet:

1. ges av en medlemsstat eller med hjälp av statliga medel,
2. snedvrider eller hotar att snedvrída konkurrensen,
3. gynnar vissa företag eller viss produktion, samt
4. påverkar handeln mellan medlemsstaterna.

Dessa fyra kriterier ska samtliga vara uppfyllda för att en åtgärd ska anses utgöra ett otillåtet statlig stöd enligt EU-rätten.

Kommissionens allmänna gruppundantagsförordning<sup>32</sup> är tillämplig på bland annat regionalstöd, investeringsstöd och sysselsättningsstöd till små och medelstora företag samt stöd till forskning, utveckling och innovation. Förordningen gäller från och med den 29 augusti 2008 och är förlängd till och med den 30 juni 2013. En ny förordning ska träda i kraft den 1 juli 2014.

Förordningen har som syfte att göra det enklare att bevilja statligt stöd genom att antalet stödkategorier som inte behöver anmälas till kommissionen har utökats till 26 och genom att de regler som tidigare fanns i fem olika förordningar harmoniserades och sammanfördes till en enda text.

Anledningen till att man antog de 26 stödkategorierna var att man ansåg just dessa vara till störst nytta när det gäller att skapa sysselsättning och förbättra EU:s konkurrenskraft. Förutom att minska de offentliga myndigheternas och kommissionens arbetsbörda uppmuntrar den nya förordningen medlemsstaterna att använda de begränsade resurserna

---

<sup>31</sup> Framställning baserad på Riksdagens utredningstjänst, Dnr 2012:1886, Företagande – statsstöd.

<sup>32</sup> (EG) Nr. 800/2008.



så effektivt som möjligt. Förordningen ansågs särskilt viktig för små och medelstora företag.

Reglerna ska utgöra en klar och tydlig ram som gör det möjligt för medlemsländerna att ge stöd som är inriktat på att skapa sysselsättning, stärka konkurrenskraften och förbättra miljön utan att kommissionen behöver bli inblandad överhuvudtaget.

Utöver de kategorier av stöd som kan beviljas alla företag finns olika typer av stöd som är särskilt utformade för att hjälpa små och medelstora företag att komma över de särskilda ”marknadsmislyckanden” som de ställs inför. Små och medelstora företag kan få stöd under olika skeden i sin utveckling.

- Investeringsstöd till små och medelstora företag
- Konsulttjänster till förmån för små och medelstora företag
- Stöd till små och medelstora företags deltagande i mässor

#### **Stöd i form av riskkapital**

Riskkapital är ett viktigt finansieringsmedel för små och medelstora företag. Enligt gruppundantagsförordningen behöver riskkapitalåtgärder i form av private equity-fonder där staten deltar inte anmälas. Investeringsfonden får investera upp till 1,5 miljarder euro per målföretag under en tolv månaders period.

#### **Stöd till kvinnors företagande**

Enligt gruppundantagsförordningen får medlemsstaterna ge stöd till små företag som nyligen har startats av kvinnor för att de ska komma över de särskilda ”marknadsmislyckanden” som de ofta ställs inför, i synnerhet när det gäller tillgång till finansiering. Enligt förordningen är stöd till olika typer av driftskostnader tillåtet, bland annat tillsyn av barn och vård av föräldrar.



## Bilaga 2 Företagare i medelstora företag efter ålder och bransch

	15-24 år	25-34 år	35-44 år	45-54 år	55-64 år	65- år	Totalt
Jordbruk, skogsbruk och fiske		2	4	8	3		17
Utvinning av mineral			2	6		2	10
Tillverkning	1	7	58	68	65	42	241
Försörjning av el, gas, värme och kyla							
Vattenförsörjning; avloppsrening, avfallshantering och sanering			2			2	4
Byggverksamhet		10	30	41	32	19	132
Handel; reparation av motorfordon och motorcyklar	4	32	69	60	38	37	240
Transport och magasinering		11	30	50	37	19	147
Hotell- och restaurangverksamhet		1	7	13	4	3	28
Informations- och kommunikationsverksamhet	2	5	38	33	6	5	89
Finans- och försäkringsverksamhet							0
Fastighetsverksamhet			2	3			5
Verksamhet inom jurik, ekonomi, vetenskap och teknik		63	121	128	82	13	407
Uthyrning, fastighetsservice, resetjänster och andra Stödtjänster	1	9	24	30	18	11	93
Offentlig förvaltning och försvar; obligatorisk socialförsäkring							0
Utbildning		9	8	13	26	3	59
Vård och omsorg; sociala tjänster		9	22	37	30	5	103
Kultur, nöje och fritid							
Annan serviceverksamhet					1		1
<b>Totalt</b>	<b>8</b>	<b>158</b>	<b>417</b>	<b>490</b>	<b>342</b>	<b>161</b>	<b>1576</b>

Källa: Riksdagens utredningstjänst, Dnr 2012:1846, Företagande

Anm. I tabellen ingår fåmansaktiebolag, handelsbolag och enskild näringsverksamhet. Vilande bolag har inte exkluderats



## Bilaga 3 Regeländringar utifrån SOU 2008:89 m.m.

Nedan beskrivs kortfattat de regeländringar som införts i sjuk- föräldra- respektive arbetslöshetsförsäkringen som helt eller delvis bygger på utredningens förslag (SOU 2008:89).<sup>33</sup>

### **Nya regler i socialförsäkringen 1 juli 2010**

Den 1 juli 2010 infördes nya bestämmelser för beräkning av sjukpenninggrundande inkomst (SGI) för den som bedriver näringsverksamhet i form av enskild firma, handelsbolag eller kommanditbolag. De nya reglerna innebär i korthet att alla som startar egen verksamhet ska omfattas av ett generellt uppbyggnadsskede. Det betyder att den egna företagaren under en period på 24 månader har rätt att få en SGI som motsvarar vad en anställd skulle få för ett liknande arbete (detta överensstämde någorlunda med utredningens förslag). Dessutom upphörde bestämmelsen om att SGI för en egen företagare inte får beräknas till högre belopp än vad som motsvarar skälig lön för liknande arbete (enligt utredningens förslag).

Den lägsta karenstiden utökades från 1 till 7 dagar. Egna företagare fick också möjligheten att välja en längre karenstid: 14, 30, 60 eller 90 karensdagar (förändringen överensstämde någorlunda med utredningens förslag). Reglerna för allmänt högriskskydd ändrades 1 juli 2010 så att skyddet inträder vid påföljande sjukfall för en egenföretagare som omfattas av den grundläggande karenstiden på 7 dagar och som har haft fler än 21 karensdagar under sammantaget minst fem sjukperioder under en löpande tolv månadersperiod (förändringen överensstämde någorlunda med utredningens förslag, vad gällde allmänt högriskskydd föreslog utredningen istället att detta skulle gälla egenföretagare efter att 21 karensdagar hade uppnåtts).

Den 1 juli 2010 infördes också ett högkostnadsskydd mot sjuklönekostnader (arbetsgivaren betalar sjuklön under de 14 första dagarna i ett sjukfall). Högkostnadsskyddet innebär att en arbetsgivare kan få ersättning för sjuklönekostnader om de under ett kalenderår överstiger två och en halv gånger den genomsnittliga årliga sjuklönekostnaden för alla arbetsgivare (denna förändring överensstämde i huvudsak med utredningens förslag).

Den 1 juli 2010 ändrades sättet att beräkna tillfällig föräldrapenning för egna företagare. Syftet var att så långt som möjligt beräkna ersättning med tillfällig föräldrapenning på samma sätt som för en anställd. I korthet innebär detta att den tillfälliga föräldrapenningen per dag blir knappt 80 procent av den sjukpenninggrundande inkomsten, dividerat med 260. Egna företagare kan få ersättning under högst fem dagar per sjudagarsperiod (förändringen överensstämde med utredningens förslag).

---

<sup>33</sup> Framställning baserad på Riksdagens utredningstjänst, Dnr 2013:99, Trygghetssystemen för företagare samt egen sammanställning (socialförsäkringsbalken för anställda respektive egenföretagare).



### Regeländringar i arbetslöshetsförsäkringen 5 juli 2010

Ett nytt företagarbegrepp som kopplas till inkomstskattelagen (1999:1229) införs i arbetslöshetsförsäkringen, vilket innebär att den verksamhet som bedrivs ska vara varaktig och självständig och drivas med vinstsyfte. Dessutom ska personen för att betraktas som företagare ha utfört arbete i och ha ett väsentligt inflytande över verksamheten (överensstämde i huvudsak med utredningens förslag).

Från den 5 juli 2010 gavs det vidare utökade möjligheter till tillfälligt uppehåll i näringsverksamheten. Tydligare regler infördes även för sammanläggning av inkomster från näringsverksamhet och anställning. Den som bedriver näringsverksamhet vid sidan om en heltidsanställning eller ett företagande på heltid kan få denna sidoverksamhet godkänd som bisyssla oavsett hur stora inkomster den genererar (dessa förändringar överensstämde delvis med utredningens förslag).

Den s.k. dagsförtjänsten kan för företagare baseras på den inkomst från verksamheten som framgår av den senaste taxeringen. Om det är mer förmånligt ska dagsförtjänsten dock kunna grundas på den genomsnittliga inkomsten från verksamheten under de två år som föregår inkomståret i den senaste taxeringen (överensstämde delvis med utredningens förslag). En företagare som lägger ned verksamheten inom 24 månader från start kan också numera få sin ersättning baserad på inkomster av en tidigare anställning (överensstämde delvis med utredningens förslag).

Nedan redovisas reglerna i socialförsäkringsbalken för anställda respektive egenföretagare.

Anställda	Egenföretagare
Har bara en karensdag.	Kan välja en eller flera karensdagar.
Omfattas av sjuklönelagen de första 14 dagarna av sjukperioden.	Omfattas inte av sjuklönelagen. Sjukpenning utges av Försäkringskassan utom för karensdag/karenstid.
SGI = inkomst som anställd	SGI = inkomst av annat förvärvsarbete
Graviditetspenning kan utges på grund av fysiskt påfrestande arbete och på grund av risker i arbetsmiljön.	Graviditetspenning kan utges på grund av fysiskt påfrestande arbete.
Sjukpenning och föräldrapenning* dagberäknas (kallas numera arbetstidsberäkning), dvs. SGI delas med årsarbetstiden. För en anställd som arbetar heltid 5 dagar per vecka blir årsarbetstiden 260 dagar. Sjukpenning utges för dagar då den	Sjukpenning och föräldrapenning* kalenderdagberäknas, dvs. SGI delas med 365 dagar och utges 7 dagar per vecka. Sjukpenning utges för dagar då den försäkrade skulle ha förvärvsarbetat medan



försäkrade skulle ha förvärvsarbetat medan föräldrapenning utges då föräldern vårdar barnet.	föräldrapenning utges då föräldern vårdar barnet.
Tillfällig föräldrapenning* dagberäknas, dvs. SGI delas med årsarbetstiden och utges då föräldern behöver avstå från förvärvsarbete på grund av bl.a. sjukdom hos barnet.	Tillfällig föräldrapenning* = SGI delad med 260 och utges högst 5 dagar per vecka. Utges då föräldern behöver avstå från förvärvsarbete på grund av bl.a. sjukdom hos barnet.
Arbetsgivare betalar socialavgifter med 22.21 %.	Egenföretagare betalar avgifterna själv med 19.76 % (vid 7 karensdagar).

\*Taket för sjukpenning och tillfällig föräldrapenning är 7,5 prisbasbelopp och för föräldrapenning 10 prisbasbelopp





Socialdemokraterna  
FRAMTIDSPARTIET