



Jobbar – men ändå fattig

Lina Stenberg



Jobbar – men ändå fattig

Författare: Lina Stenberg

Utgivare: **Arbetarrörelsens Tankesmedja**, asmedjan.se
Författaren ansvarar för innehåll och åsikter i texten.

Produktion: AiP Sidverkstad, 105 60 Stockholm
december 2013

Innehåll:

Sammanfattning	4
Inledning	6
Alliansens arbetslinje 2006-2013	8
Är det rimligt att prata om fattigdom i Sverige?	10
Hur ser fattigdomen ut i verkligheten?	11
Fattigdomen som konsekvens av arbetslinjen?	12
Arbetande fattigdom	14
Politiska förutsättningar för arbetande fattigdom i Sverige	15
Går det att var fattig och jobba i Sverige?	18
Att inte jobba heltid – en avgörande skillnad för fattigdom trots arbete	18
Fattigdom bland utsatta grupper – ny statistik	19
Utländsk jämfört med svensk bakgrund	21
Fattigdom och arbete över tid	22
Hur arbetslinjen bidragit till minskad fattigdom bland de som jobbar?	23
Hur får vi en effektiv arbetslinje som gäller för alla?	24

Sammanfattning

Under de senaste åren har ”working poor”, arbetande fattiga, blivit ett vedertaget begrepp i den internationella forskningen. Med det avses personer som trots förvärvsarbete inte får en tillräcklig inkomst att försörja sig på. Bakgrunden är utvecklingen mot allt fler låglönejobb och sänkta lägstalöner.

Syftet med den här rapporten är att undersöka om detta håller på att bli en verklighet även i Sverige.

Det rapporten visar är bland annat:

- Sedan 2005 har fattigdomen bland förvärvsarbetande ökat från fyra till drygt fem procent. För vissa grupper är dock ökningen betydligt större.
- Vi har bett SCB ta fram unik statistik till den här rapporten. Den statistiken visar att ensamstående med barn, liksom familjer med utländskt födda föräldrar, har fått det sämre sedan alliansregeringen tillträdde. Detta gäller både för de som arbetar och inte arbetar.
- Bland förvärvsarbetande har ensamstående med barn tre gånger högre risk att leva i fattigdom än samboende med barn. Fattigdomen har ökat markant för de ensamstående, från nio procent 2005 till 16 procent 2011. Motsvarande förändring för samboende med barn är fyra procent år 2005 till fem procent 2011.

- Bland utlandsfödda föräldrar som arbetar lever ett av fem ensamhushåll i fattigdom, en andel som också ökat sedan 2005.

- Det är fem gånger högre risk för utlandsfödda samboende familjer att leva i fattigdom än svenskfödda – trots jobb. 15 procent av de utlandsfödda jämfört med endast tre procent av de svenskfödda lever i fattigdom.

- Alliansregeringens arbetslinje har byggt på både morot och piska för att det ska löna sig att arbeta. Det har inneburit sämre villkor för dem som inte får eller har möjlighet att jobba, främst genom strängare regler för sjukskrivningar, a-kassa m m. Idag är tre av tio personer utan jobb fattiga, en knapp tredubbling sedan 2005.

- För att bryta utvecklingen mot växande fattigdom behöver flera åtgärder vidtas. Bland annat rätt till heltidsarbete, utökad och mer tillgänglig barnomsorg, så kallad nattis, utvidgade familjepolitiska stöd för utjämning av familjers inkomster och en mer effektiv integrationspolitik.

Inledning

Under snart två mandatperioder har den borgerliga alliansen regerat i Sverige, och det börjar bli hög tid att utvärdera den förda politiken och konsekvenserna den haft på samhället. Alliansens ”arbetslinje” har varit en av regeringens mest uttalade politiska prioriteringar, med arbete åt alla som målsättning. Implementeringen under de här dryga sju åren har gått ut på att systematiskt och på ett brett plan öka incitamenten för arbete. Bort från sjukskrivningar, arbetslöshet, förtidspensioner och annat.

Enligt en rapport från OECD är Sverige det land av samtliga 34 länder där klyftorna ökar mest. Sverige har gått från att vara ett av världens mest jämlika länder till att bli ett exempel på hur snabbt jämlikhet kan minska. Den här negativa utvecklingen har uppmärksammats både i vårt land liksom internationellt, och många upprörs över de växande klyftorna och vilket samhälle vi är på väg mot.

Många analyser och utredningar har gjorts både vad gäller samhällets ökade ojämlikheter liksom om konsekvenserna av regeringens jobblinje. Men vad händer om vi lägger samman dessa två, och ser på arbetslinjen och dess påverkan på ökade klyftor? Eller om vi tittar närmare på hur effektiv den förda politiken egentligen har varit sett till välfärdsstatistiken? För med en effektiv arbetslinje borde rimligen den som förvärvsarbetar kunna försörja sig och sin familj.

I den här rapporten tittar vi närmare på vad de vidgade klyftorna betytt för samhällsutvecklingen, och särskilt på de grupper som fått det sämre som ett resultat av jobblin-

jen. Vi vill titta närmare på inkomstutvecklingen för ensamstående föräldrar med barn liksom för familjer med utländsk bakgrund. Slutligen vill vi urskilja de faktorer som bidragit till ökade klyftor, och se på förslag på åtgärder för att vad som behövs för en riktig jobblinje. En effektiv arbetslinje som inkluderar alla.

Den här rapporten går inte in på djupet i barnfattigdomsfrågan som mäts i Rädda Barnens årliga barnindexrapporter. Vi mäter inte hur många barn som är fattiga och utgår inte ifrån samma analys som Rädda Barnen gör. Rapporten fokuserar inte heller på de frågor som Arenagruppen driver, om ”Skitlivet” och det växande prekariatet. Rapporten ska heller inte förväxlas med Arenagruppens nyligen publicerade utredning om ett anständigt liv med utgångspunkt i Centerpartiets förslag på sänkta ingångslöner.

Alliansens arbetslinje 2006-2013

Inför valet 2006 drev de fyra allianspartierna Moderaterna, Folkpartiet, Centern och Kristdemokraterna två huvudfrågor som fundament i sin ekonomiska politik – att göra det mer lönsamt att arbeta och att göra det mer förmånligt att anställa och driva företag. Fler skulle in i jobb och företagen skulle få det lättare att fungera.

Valmanifestet 2006 hette ”Fler i arbete – mer att dela på”, där mellan en och en och en halv miljon svenskar beskrevs vara i ett utanförskap, de som enligt alliansen befann sig i den verkliga arbetslösheten. Moderaterna profilerade sig som det enda arbetarpartiet och har haft huvudansvar inom allianssamarbetet vad gäller sysselsättning och ekonomi.

Sedan regeringstillträdet har alliansen ökat incitamenten för arbete. Allt från utbildningspolitiken till integrationspolitiken har tydligt riktats mot sysselsättning som huvudsakligt ändamål och lösning. Enligt alliansen har över 200 000 fler personer kommit i arbete sedan 2006 som ett resultat av den förda politiken. Dock har arbetskraftens storlek vuxit under samma period. Sänkt arbetsgivaravgift för unga och sänkt restaurangmoms är ett par av de reformer som genomförts. Den viktigaste och mest kostsamma åtgärden har dock varit införandet av fyra jobbskatteavdrag som kostar ca 85 miljarder kronor årligen¹. Enligt alliansen får en vanlig inkomstagare mer i plånboken som ett resultat av detta, och andelsmässigt mer ju lägre inkomst. Dock är skatteavdraget i reella tal mest lönsamt för de som tjänar mer, upp till en viss gräns, som framgår av följande tabell:

Yrke	Genomsnittlig månadslön (bruttolön)	Jobbskatte-avdrag i % av bruttoinkomsten	Totalt jobbskatte-avdrag/år
Städare	21 900	7,6	20 056
Vårdbiträde	24 200	7,5	21 917
Undersköterska	25 900	7,5	23 270
Förskollärare	26 000	7,5	23 376
Metallarbetare	27 900	7,4	24 877
Grundskolelärare	28 100		
Städare	21 900	7,6	20 056
Vårdbiträde	24 200	7,5	21 917
Undersköterska	25 900	7,5	23 270
Förskollärare	26 000	7,5	23 376
Metallarbetare	27 900	7,4	24 877
Grundskolelärare	28 100	7,4	25 056
Sjuksköterska	29 800	7,3	26 156
Gymnasielärare	30 700	7,1	26 203
Polis	32 300	6,8	26 203
Högskolelärare	38 500	5,7	26 203
Medianinkomst	28100	7,4	25056
Medelinkomst	31 500	6,9	26 203

Källa: Regeringskansliet, promemoria 2013-09-16, Ansvar för jobb och tillväxt – Mer kvar av lönen för dem som jobbar.¹

Som ett led i arbetslinjen, har samhällets bidrag aktivt nedprioriterats, tydligare reglerats och fått stramare regler. Detta har inneburit skärpta krav för personer med arbetslöshetsersättning, för personer som är sjukskrivna eller får försörjningsstöd. Reglerna för a-kassan har stramats åt så att en arbetslös person ska vara beredd att ta alla slags arbeten, även utanför personens sakområde och vara beredd att pendla eller flytta. Arbetslösa får inte tacka nej till ett arbete, utan måste acceptera arbeten utanför kvalifikationsområde eller tidigare lönenivå³. Under 2008 infördes även ett tydliggörande av tidsgränser i sjukskrivnings-

² I beräkningen används den genomsnittliga skattesatsen för kommunal inkomstskatt för 2013 (31,73 procent) samt prisbasbeloppet för 2014 på 44 400 kronor. Yrken och löner utgår från SCB:s lönestrukturstatistik.

³ <http://www.arbetsformedlingen.se/For-arbetsso-kande/Stod-och-service/Nyheter/Nyheter-for-Arbeitsso-kande/7-31-2013-Nya-regler-for-dig-som-ar-arbeitsso-kande.html#.UqbScaU4ShM>

¹ <http://www.esv.se/PageFiles/11216/2013-39-juniprognosen-esv.pdf>

reglerna, samt tydligare skrivningar i arbetsförmåga som grund för ersättning. Samma år infördes Fas 3, ett system där långtidsarbetslösa och andra personer som ett sista led i den så kallade jobb- och utvecklingsgarantin får någon typ av sysselsättning.⁴

För att se vilka konsekvenser den här politiken har fått för klyftorna i vårt land, om det har blivit fler fattiga som en konsekvens av arbetslinjen, behöver vi först granska fattigdomen som begrepp. Vad menar vi med fattigdom?

Är det rimligt att prata om fattigdom i Sverige?

Att diskutera ordet fattigdom är inte okontroversiellt i ett rikt land som Sverige, varför det är viktigt att definiera begreppet och sätta det i rätt kontext. Det finns flera olika former av fattigdom som används i den här typen av diskussioner, varav relativ, materiell och absolut fattigdom är de vanligaste. Relativ fattigdom är det begrepp som under det senaste decenniet använts för att beskriva ekonomisk utsatthet här i Sverige och i andra västländer, och har framförallt använts som ett mätbart instrument i diskussionen om barnfattigdom. Att betona det relativa har varit viktigt eftersom det inte syftar på den sortens extrema fattigdom som förekommer i u-länder, utan är tänkt att beskriva en fattigdom som vi kan se i ett välmående land som Sverige.

Rädda Barnen har sedan 2002 tagit fram ett årligt barnfattigdomsindex, genom användningen av två olika mått, låg inkomststandard och förekomst av försörjningsstöd i svenska barnfamiljer. Enligt Rädda Barnens barnfattigdomsrapport från 2013 lever 12 procent av Sveriges barn i ekonomisk utsatthet.

⁴ www.forsakringskassan.se

Barnfattigdom innebär förutom en ekonomisk utsatthet även ett utanförskap, att somliga barn ges långt samma möjligheter i livet som ett resultat av föräldrarnas inkomst⁵.

EU använder ett standardmått på relativ fattigdom, vilket i ett givet land omfattar dem som har en inkomst på mindre än 60 procent av den nationella medianinkomsten. Genom att konsekvent använda samma mått i samtliga EU-länder kan internationella jämförelser göras, liksom jämförelser över tid. Det har dock framförts en viss kritik mot att använda begreppet relativ fattigdom, då det anses vara fyrkantigt och ibland missvisande. Detta beror på att det inte visar på stora spridningar inom ett land, och heller inte går att använda för att helt rättvist mäta fattigdom mellan olika länder. Dock är det ett bra och användbart mått för att mäta fattigdom över tid liksom för att jämföra mellan olika grupper. Därför används relativ fattigdom som begrepp i den här rapporten.

Hur ser fattigdomen ut i verkligheten?

I Sverige lever 86 procent av hushållen ovanför fattigdomsstrecket med en högre inkomst än EU:s mått för relativ fattigdom. De flesta i vårt land har det bra, och klarar av att försörja sig själva och sina familjer. De som har det allra bäst ställt är sammanboende par utan barn i åldern 50-64 år, där endast tre procent lever i fattigdom.

De allra rikaste i vårt land blir bara fler. År 2011 levde 7,2 procent av svenskarna på mer än 200 % av medianvärdet i jämförelse mot 4,2 procent år 1991. Vårt att notera är att den ökningen är störst bland de svenskfödda, där den nästan fördubblats från 4,3 till 7,9 procent jämfört med en mer modest

⁵ http://www.raddabarnen.se/Documents/vad-vi-gor/sverige/samhallets-ansvar/barnfattigdom/fattigdom_rapport.pdf

ökning bland utrikes födda från 3,1 1991 till 3,7 procent 2011.

Om vi ser till det andra sidan av myntet, de som istället har fått det sämre, vilka är fattigast?

Det finns tydliga samband mellan olika faktorer som förklarar varför vissa grupper i större utsträckning lever i fattigdom än andra. Ensamstående, särskilt kvinnor, med hemmaboende barn är en sådan grupp. Bland hushållen med en ensamstående förälder med barn, lever 31 procent i fattigdom, jämfört med nio procent av sammanboende med barn, liksom hushåll med många barn att försörja. Särskilt svårt är det för ensamstående mammor där 35 procent lever i fattigdom till skillnad från 19 procent av ensamstående män med barn.

Även hushåll med många barn löper större risk att leva i ekonomisk utsatthet. Bland sammanboende med fler än tre barn lever 19 procent i fattigdom. Ålder är också en faktor, där yngre personer har större sannolikhet än äldre att ha en knapp inkomst. Låg utbildning liksom utländsk bakgrund ger även det större sannolikhet till fattigdom. Bland dem som är födda utomlands är det tre gånger så vanligt att leva i fattigdom än bland svenskfödda (29 procent jämfört med 10 procent). De som ligger allra sämst till är inte så förvånande personer från utomeuropeiska länder som levt kortast tid i Sverige, där mer än varannan lever i fattigdom (52 procent).⁶

Fattigdomen som konsekvens av arbetslinjen?

Det är ingen överraskning att vissa grupper har större risk att hamna i fattigdom än andra. Men hur har det blivit, har den alliansstyrda arbetslinjen utjämnat skillnaderna mellan grupper, eller har skillnaderna istället ökat? För att svara på detta behö-

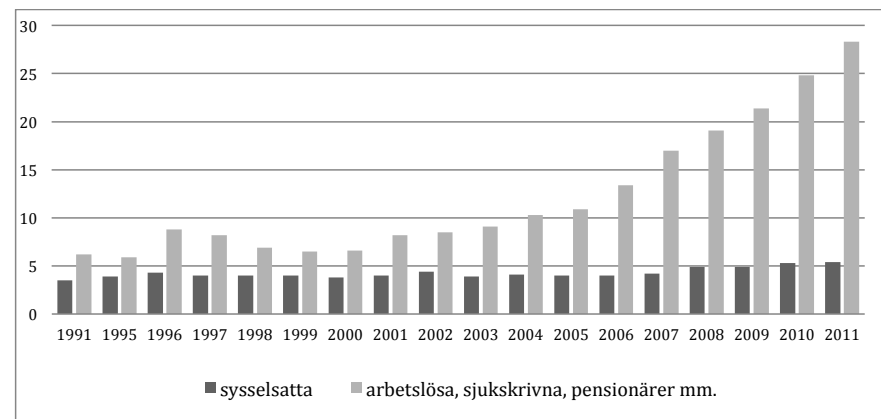
⁶ www.scb.se

ver det klargörs att ökade incitament för arbete också leder till försämrade villkor för dem som inte kan eller får arbeta.

En rimlig konsekvens av en aktiv och väl fungerande arbetslinje borde vara att fattigdom bland dem som inte arbetar stiger, medan den minskar bland dem som arbetar. Att fattigdomen ökar med hårdare krav för att få bidrag, liksom lägre bidragsnivåer är inget uttalat mål, men en rimlig följd.

Som framgår av de grå staplarna i diagrammet nedan har fattigdomen mycket riktigt ökat markant bland dem som inte förvärvsarbetar. 1991 levde sex procent i fattigdom bland dem som inte arbetade, jämfört med 28 procent år 2011. Fattigdomen i gruppen har ökat med 4,5 gång sedan 1991, och nästan tredubblats sedan 2005 innan alliansregeringen kom till makten (från elva till 28 procent).

Att människor utan förvärvsarbete i allt högre grad inte klarar sig ekonomiskt är en oerhört viktig fråga, när det så tydligt straffar sig att inte jobba. Dessvärre ryms den diskussionen inte inom det här forumet, då syftet med rapporten är att sätta fokus på den ökade fattigdomen bland de som arbetar.



Fattigdom i procent bland förvärvsarbetande/icke förvärvsarbetande personer, i procent, år 1991-2011. Källa: SCB.

Som framgår av diagrammet på föregående sida har inte fattigdomen bland personer som förvärvsarbetat minskat, vilket borde ha varit konsekvensen av en effektiv arbetslinje. Fattigdomen har som syns av de svarta staplarna istället ökat. Bland förvärvsarbetanden levde 5,4 procent i fattigdom 2011 jämfört med 3,5 procent 1991⁷.

Utifrån den generella bilden att fler människor riskerar fattigdom i vårt land, också bland de som jobbar, kan det vara intressant att göra en internationell jämförelse. Nedan presenteras begreppet ”arbetande fattigdom” med en förklaring till de politiska styrmedel som internationellt har påverkat fattigdomen i positiv eller negativ riktning.

Arbetande fattigdom

Working poor, eller arbetande fattiga, är ett internationellt begrepp som beskriver en växande underklass. Till skillnad från fattigdom med anledning av arbetslöshet, sjukdom eller pension beskriver det här begreppet alltså fattigdomen trots förvärvsarbete.

I USA, Tyskland och flera andra länder ökar låglönejobben. Den ekonomiska krisen och hög arbetslöshet har gjort att det är arbetsgivarens snarare än arbetstagarens marknad som gäller. Prekariatet har blivit ett välkänt begrepp, allt fler människor får lov att jobba med krav på hög flexibilitet och lägre anställningstrygghet.⁸

Internationellt har vissa grupper visat sig vara mer i riskzonen än andra att inte klara sig på sin arbetsinkomst, och med högre risk att bli arbetande fattiga. Ensamstående kvinnor med barn, personer med låg utbildning, personer med utländsk bakgrund,

⁷ www.scb.se

⁸ Standing Guy, Prekariatet: Den nya farliga klassen, 2013.

korttidsanställda liksom familjer med många barn är särskilt drabbade.⁹

Lågavlönade eller arbetande fattiga är egentligen inget nytt här i Sverige, men under lång tid gick utvecklingen mot ökad jämlikhet både genom facklig och politisk kamp. Under senare år har dock flexibla, otrygga jobb blivit allt vanligare även här och följer en internationell trend. Bemanningföretagen växer, vissa grupper, särskilt unga har svårt att få fasta jobb. Den ökande flexibiliteten och otrygghetens konsekvenser går att skönja i senare familjebildningar och större ohälsa.¹⁰

Politiska förutsättningar för arbetande fattigdom i Sverige

För barnfamiljer, och särskilt för ensamstående föräldrar, är de familjepolitiska stöden ett viktigt komplement för att få ekonomin att gå ihop och att komma på rätt sida av fattigdomsgränsen. Stöd som barnbidrag, underhållsstöd, och framförallt det behovsanpassade bostadsbidraget, är tänkta att ha en utjämnande effekt i samhället.

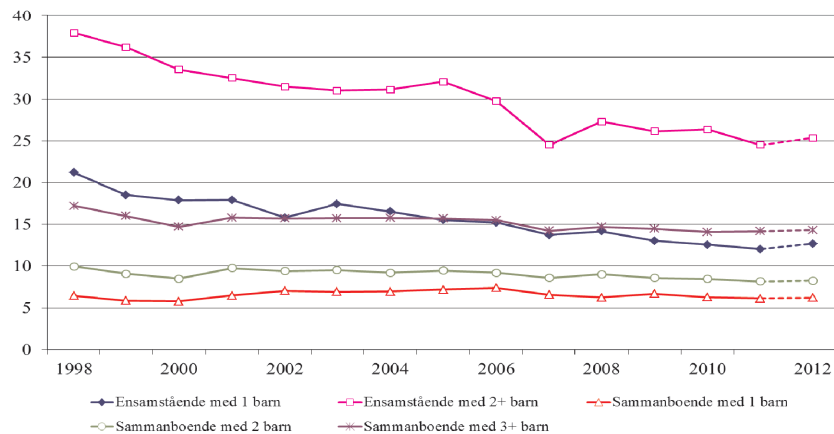
Sverige har ett relativt generöst välfärdssystem i internationella mått mätt. Dock har endast marginella höjningar av de familjepolitiska stöden till hushållen kunnat mätas under de senare år. Senast barnbidraget höjdes var under 2005, från 950 kronor till 1 050 kronor per barn. Flerbarnstillägget höjdes 2010 med 50 kronor per barn. Underhållsstödet för ensamstående föräldrar med barn höjdes senast 2006 till 1273 kronor.

De ekonomiska stöden har inte följt med prisutvecklingen och har inte längre samma utjämnande verkan som de en gång haft. Enligt Försäkringskassans utvärdering av de familjepolitiska stö-

⁹ Eurostat Commission - STAT/12/189 20/12/2012

¹⁰ Andersson Dan, Den nya kapitalimens möjligheter, Arbetarrörelsens tankesmedja, 2012

den, har de omfördelade effekterna av dessa varit oförändrade sedan 2007.¹¹ Som syns i diagrammet nedan består en allt mindre andel av familjernas disponibla inkomster av dessa stöd, och minskningen är störst bland ensamstående föräldrar med barn.



Den ekonomiska familjepolitikens andel (%) av disponibel inkomst per konsumtionsenhet för individer i olika hushållstyper med barn. Individer 0-64 år
Källa: Resultatindikatorer för den ekonomiska familjepolitiken, Försäkringskassan, 2013.

Länder där fackföreningsrörelser är svaga har också en generellt högre andel arbetande fattiga, liksom länder utan lägsta löner och länder med fri lönesättning. Både i USA och i flera länder inom EU finns bevis på just detta, fackföreningarna har marginaliserat utrymme, arbetstagaren har försvagade rättigheter och arbetsgivarens marknad råder. Studier visar att där arbetslöshetsersättningen är relativt låg med stränga regler för att arbetslösa att snabbt ta ett jobb, vilket som helst, ges incitament för låga ingångslöner med högre arbetande fattigdom som resultat.¹² Precis den utvecklingen har vi sett här i Sverige under se-

¹¹ Resultatindikatorer för den ekonomiska familjepolitiken, Försäkringskassan, 2013.

¹² http://cope-research.eu/wp-content/uploads/2013/03/In-work_Poverty_in_Europe.pdf

nare år, med striktare krav och regler som Arbetsförmedlingen infört för att få a-kassa.

I Sverige har fackföreningarna försvagats sedan 2007 efter att regeringen försämrat villkoren för a-kassorna. Under 2006-2008 sjönk den fackliga organiseringsgraden från 77 till 71 procent, en minskning med 245 000 personer. Sedan dess har utvecklingen i ett generellt perspektiv stått stilla, men däremot har organiseringsgraden minskat bland arbetare och ökat bland tjänstemän. Detta som ett resultat av differentieringen av a-kasseavgifterna som infördes 2008.¹³

Väl utbyggd och tillgänglig barnomsorg är viktigt för att minska fattigdom enligt internationell forskning. Kvinnors förvärvsarbete ger två inkomster i samhus och en möjlighet till försörjning för ensamstående med barn. I Sverige finns maxtaxa på förskolor och en skyldighet att erbjuda förskoleplats inom barnets hemkommun. Fritidshem finns också för barn till och med årskurs tre. Det är dock ingen självklarhet att få barnomsorg om föräldrar arbetar oregelbundna tider då "nattis" fortfarande inte finns i alla kommuner. Enligt skollagen från 2011 ska "kommuner sträva efter att upprätta barnomsorg efter behov".¹⁴

Utifrån dessa internationella iakttagelser går vi vidare för att se på fattigdomen bland de som förvärvsarbetar här i Sverige, och titta närmare på om fattigdomen slår särskilt mot vissa grupper.

¹³ Kjellberg, Andreas, Kollektivavtalens täckningsgrad samt organisationsgraden hos arbetsgivarförbund och fackförbund, Lunds universitet, Lund 2013.

¹⁴ www.skolverket.se

Går det att vara fattig och jobba i Sverige?

Tidigare konstaterade vi att ungefär fem procent av de som förvärvsarbetar i Sverige lever i fattigdom. Detta är en relativt låg siffra, men hur ser det ut om vi tittar på en särskilt utsatt grupp, nämligen ensamstående med barn? Hur stor är risken att vara relativt fattig där trots arbete?

Innan vi går in på statistiken för dessa grupper är det viktigt att belysa en stor bidragande faktor till arbetande fattigdom, särskilt bland ensamstående med barn, nämligen deltidsarbete.

Att inte jobba heltid – en avgörande skilnad för fattigdom trots arbete

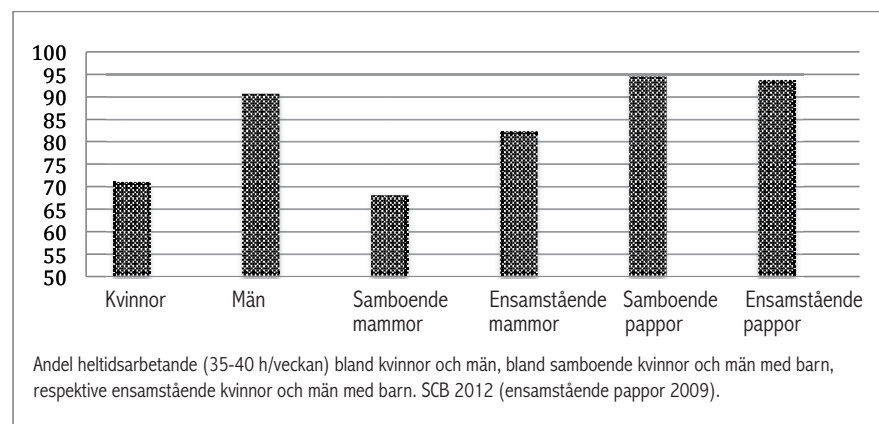
Förutom låg lön, små familjepolitiska utjämningsmekanismer och flera personer att försörja som orsak till hushållens fattigdom, är också en bristande möjlighet att jobba heltid ett stort problem. Som syns i diagrammet på nästa sida är ensamstående kvinnor med barn den grupp bland kvinnor där flest andelsmässigt arbetar heltid, drygt fyra av fem. Dett jämfört med knappt tre av fem samboende mammor med barn och något fler bland kvinnor i allmänhet. En slutsats av detta är att kvinnor som ensamma försörjer sina familjer föga förvånande behöver arbeta mer för att få det att gå runt än kvinnor i hushåll med flera inkomster.

Män jobbar i betydligt större utsträckning heltid än kvinnor, nio av tio. Bland samtliga män arbetar de samboende papporna mest, hela 95 procent av dessa jobbar heltid.

Ett tydligt mönster i den här statistiken är att könsrollerna fortfarande är traditionella när det gäller uppdelningen av arbete, hem och barn – om hushållet har råd. Det statistiken inte visar

är hur många som skulle vilja jobba heltid men inte gör det.

Enligt en enkät genomförd 2012, svarade tre av tio arbetsgivare att orsaken till arbetstagares deltid var ”verksamhetens behov”, att deltiden alltså var begärd av arbetsgivaren. Näst vanligaste orsaken, angavs av två av tio arbetsgivare vara av arbetstagaren begärd deltid.¹⁵



Fattigdom bland utsatta grupper – ny statistik

I rapporten hittills har vi utgått från tillgänglig statistik från Statistiska Centralbyrån och kunnat se några konkreta tendenser och resultat. Arbetslinjen som regeringen infört sedan 2006 har haft tydliga negativa konsekvenser för de som inte arbetar, då nästan tre gånger så många av dessa lever i fattigdom 2011 jämfört med 2005. Men det syns även tendenser till ökad fattigdom för de som arbetar. Utifrån internationella erfarenheter och studier har vi sett att den generella ökningen i andelen arbetande fattiga i den svenska befolkningen följer en internationell trend.

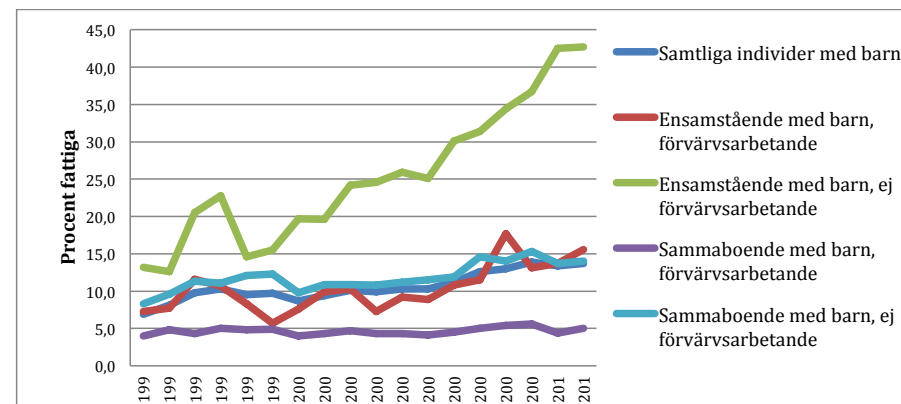
¹⁵ "Chocksiffrorna om deltidarbete", Kommunalarbetaren, 2012-11-06

Det vi dock inte har kunnat se i hittills publicerad offentlig statistik är hur stor den arbetande fattigdomen är för de mest sårbara grupperna i vårt land. Vi har inte heller kunnat dra direkta slutsatser om hur effektiv och inkluderande alliansregeringens arbetslinje har varit.

För att utvärdera de senaste årens sysselsättningspolitik och för att undersöka sambandet mellan arbetslinje och fattigdom, har vi tillsammans med SCB tagit fram unik statistik för den här rapporten. Vi har fått fram siffror för fattigdom bland förvärvsarbetande ensamstående med barn, liksom för samboende med barn, nedbruten på familjer med utländsk respektive svensk bakgrund. Materialet ger oss en helt ny bild av huruvida alliansens retorik om att "det ska löna sig att arbeta" har blivit verklighet.

När vi går igenom den nya statistiken är det intressant, men knappast förvånande, att de som i störst utsträckning lever i fattigdom inte förvärvsarbetar. Nästan hälften, 43 procent av de ensamstående med barn utan jobb lever i fattigdom. Detta är en hög andel och är hela tre gånger större än bland samboende föräldrar utan jobb (14 procent). Skillnaden är alltså stor inom gruppen "ej förvärvsarbetande" beroende på hushållstyp, något som tydliggörs i nedanstående diagram. Detta kan knappast ha varit meningen med arbetslinjen, att svenska ensamhushåll i så hög grad missgynnas om de inte följer regeringens politiska intentioner att jobba, jämfört med samhushåll.

Något som också är intressant är att fattigdomen faktiskt är högre bland ensamstående med sysselsättning än bland samboende utan sysselsättning, 16 procent bland de förra jämfört med 14 procent bland de senare. Att ha två inomster, om än från annat än sysselsättning, gör alltså större skillnad för hushållets ekonomi än enbart en jobbinkomst.



Den relativa fattigdomen i procent, fördelat på samtliga individer med barn, ensamstående med barn, samboende med barn, förvärvsarbetande och icke förvärvsarbetande. År 1991-2011. Källa:SCB.

Skillnaden i fattigdom mellan att ha jobb och att inte ha jobb är särskilt stor bland ensamstående. Bland dessa är det tre gånger vanligare att leva i fattigdom utan arbete (43 procent) än med arbete (16 procent). För samboende är storleksförhållandet andelsmässigt lika stort bland icke sysselsatta och sysselsatta, 14 respektive fem procent. De storleksmässiga skillnaderna mellan grupperna är desamma, även om ensamstående löper en betydligt större risk för fattigdom trots arbete

Utländsk jämfört med svensk bakgrund

Förutom att fattigdom är vanligare bland ensamstående föräldrar i allmänhet, går det att se skillnader i utländsk respektive svensk bakgrund, och därmed en tydlig segregationseffekt. Bland de utländskt födda föräldrarna lever tre fjärdedelar av dem som är ensamstående och inte arbetar i fattigdom, mot fyra av tio bland personer med svensk bakgrund i samma situation. Bland föräldrar som är ensamstående och är utlandsfödda, men som förvärvsarbetar, är 21 procent fattiga jämfört med 15 pro-

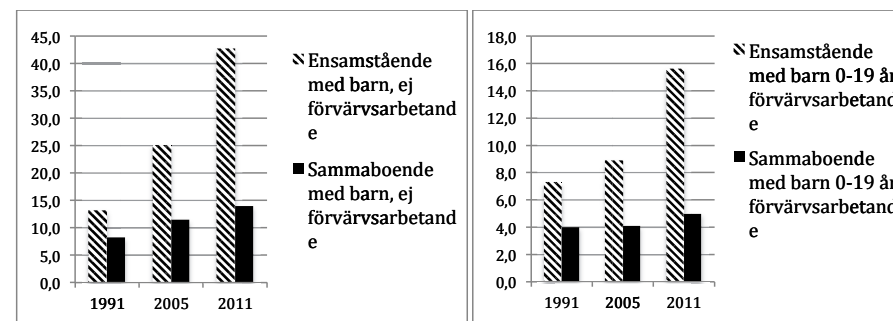
cent av de svenskfödda i samma situation. Andelen fattiga bland de utlandsfödda samboende föräldrar är 15 procent jämfört med endast tre procent av de svenskfödda. Det är alltså hela fem gånger större risk att hamna i fattigdom som utlandsfödd än som svenskfödd med barn, trots jobb. Inkomsterna är som framgår av statistiken betydligt lägre bland utländskt födda personer inom båda hushållstyperna.

Tydligt är att enbart inkomst av arbete med tillägg av de tillgängliga familjepolitiska bidragen inte räcker för att få det att gå ihop, särskilt inte för de ensamstående och utlandsfödda familjerna. Den här segregeringseffekten av regeringens politik, där fattigdomen är så utbredd bland utländskt födda jämfört med svenskfödda, är knappast intentionell, men likväl en konsekvens av regeringens förda politik.

Fattigdom och arbete över tid

Över tid märks tydliga mönster i utvecklingen av fattigdomen, där personer som inte arbetar har varit de stora förlorarna, något vi kunnat se även tidigare i den här rapporten. Som framgår av de streckade och helsvarta staplarna i de nedanstående diagrammen, har kurvan varit uppåtgående för både de samboende och de ensamstående med barn i fattigdom. Kurvan för de ensamstående är dock betydligt skarpare, hos såväl icke yrkesverksamma som yrkesverksamma, där fattigdomen ökat mest.

Bland förvärvsarbetande och icke förvärvsarbetande ensamstående föräldrar har den största procentuella ökningen skett mellan 2005 till 2011. Under sex års tid har den ekonomiska utsattheten stigit betydligt för ensamstående med barn, både i jobb och utan jobb. Sedan 2005 har fattigdomen ökat med nästan 60 procent i båda grupperna.



Ensamstående och samboende med barn i fattigdom, förvärvsarbetande och icke förvärvsarbetande i procent, år 1991, 2005 och 2011. Källa: SCB.

Detta stöder tesen att att regeringens förda sysselsättningspolitik varken har varit effektiv, utjämnande eller inkluderande.

Har arbetslinjen bidragit till minskad fattigdom bland de som jobbar?

Att ha en uttalad arbetslinje är en hög ambition som ställer stora krav. Alla ska få vara med och känna sig delaktiga, få arbeta för en inkomst och ha en samhällsnyttig funktion. Dessa är några av de positiva upplevelser som jobb ger oss på en individuell nivå.

Om alla som har möjlighet ska jobba behöver det innebära att de som jobbar klarar sig på sin inkomst. Och i de fall inte arbetsinkomsten riktigt räcker, ska de familjepolitiska omfördelningssystemen ha som syfte att utjämna skillnader mellan grupper, och bidra till att familjernas inkomstnivåer höjs till en acceptabel nivå.

Den här rapporten visar hur de grupper som även internationellt ofta drabbas, ensamstående med barn och utrikes födda, även i Sverige ligger sämst till ekonomiskt. Detta gäller både för förvärvsarbetande och icke förvärvsarbetande inom dessa grupper. Statistiken visar att ensamstående föräldrar med barn i hög

grad halkar efter ekonomiskt – att var sjätte ensamhushåll ligger under den relativa fattigdomsgränsen, trots att föräldern arbetar. Motsvarande andel bland samboende föräldrar är var tjugonde.

Personer födda utomlands har trots förvärvsarbete en förhöjd risk att hamna i fattigdom, något som gäller den gruppen mer generellt, oavsett hushållstyp än bland de svenskfödda. Det är fem gånger större risk att leva i fattigdom som utrikes födda samboende föräldrar, trots arbete, jämfört med svenskfödda föräldrar. Mer än var femte ensamstående, yrkesverksam – som är född utomlands – förälder är fattig.

Fattigdomen bland dessa grupper är alltså dels en konsekvens av att leva på en istället för två inkomster, dels att heltidsarbete inte är reglerat i lag, dels att de statliga stöden till dessa familjer inte är tillräckliga för att nå upp till en acceptabel inkomst. Men det är också en konsekvens av en misslyckad integrationspolitik där familjer med utländsk bakgrund halkar efter, trots förvärvsarbete.

Hur får vi en effektiv arbetslinje som gäller för alla?

Utifrån den här analysen skulle lösningen kunna vara att familjer inte bör vara ensamstående, att fattigdomen skulle minskas om fler föräldrar levde tillsammans. Detta är faktiskt en verklig diskussion i länder som USA, men kan knappast ses som seriös här hos oss.

För att familjer ska kunna försörja sina hushåll på dess inkomster, behöver en rad åtgärder diskuteras och övervägas.

Tre fjärdedelar av alla ensamstående föräldrar är kvinnor, varför jämställdhet är en mycket viktig faktor i det här sammanhanget. Löneskillnader mellan könen, att kvinnor i så låg utsträckning till skillnad från män inte arbetar heltid trots att de vill, är vik-

tiga utgångspunkter. Dessutom bör vi ännu tydligare lagstadga om barnomsorg på obekväma arbetstider. Det saknas fortfarande nattis i flera svenska kommuner.

Att se över de familjepolitiska stöden, och framför allt bostadsbidraget och dess betydelse i att utjämna skillnader mellan grupper i samhället, är också viktigt. Bostadsbidraget kommer att höjas något 2014, men ytterligare förstärkningar behövs. Ett viktigt första steg kan vara att genom beräkningar se över hur sådana utjämningsmekanismer skulle kunna skjutsa över en stor andel av de som idag lever i fattigdom över fattigdomsgränsen.

Det ska gå att klara sig på sin arbetsinkomst, och inte som statistiken visar, att ensamstående föräldrar och utlandsfödda familjer inte klarar sig trots att de jobbar. En aktiv arbetsmarknadspolitik med fler låglönejobb och växande prekariat måste motarbetas. En konkret åtgärd är att se över och justera om det nuvarande incitamentssystemet där arbetslösa uppmanas ta arbete till låga löner.

För att personer med utländsk bakgrund ska klara sig på sina inkomster behöver integrationspolitiken ses över och prioriteras på bred front. Skol-, bostads- och jobbdiskriminering måste länkas samman, med åtgärder inom samtliga politikområden på alla nivåer.

Sist men inte minst behöver vi på allvar se över konsekvenser för barn av att leva i fattigdom, och aktivt se till att minska risken för barn att växa upp i ett utanförskap. Att särskilt satsa på att inkludera dessa barn i samhällets gemenskap genom att exempelvis ta bort utgifter i skolan och erbjuda kostnadsfria fritidsaktiviteter.



Arbetarrörelsens Tankesmedja

asmedjan.se